

1,50
euros

EL

Any XXXII



Núm. 3023

NOU



PERIÒDIC
INDEPENDENT
DEL VALLÈS
ORIENTAL

Dilluns, 18 de maig de 2020

648 678 819

Entre dues fases

► Decepció al Baix Montseny amb la decisió del Ministeri de Sanitat de mantenir-los a la 'fase 0,5'

► Aiguafreda i Sant Martí de Centelles, dues fases diferents separades només per un pont

► Canovelles recupera el mercat de diumenge amb 2.700 compradors, la majoria del mateix poble



ALBERT LLIMOS

(Pàgines 2 a 8 i editorial) Núria Giralt, a la banda del pont que travessa el Congost d'Aiguafreda, amb els seus pares a la banda de Sant Martí

(Pàgina 9)

Pagesos de la Roca reclamen l'arranjament dels guals del riu Mogent

(Pàgina 19)

L'empresa QEV i la UVic programen un màster de motor esportiu

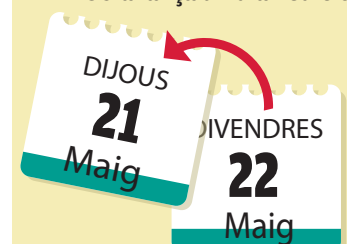
(Pàgina 21)

Homenatge al guitarrista Joan Bretcha en els 10 anys de la seva mort

(Pàgina 27)

Granollers i Lliçà d'Amunt obtenen l'ascens a la Lliga EBA de bàsquet

El proper EL 9 NOU, dijous
EL 9 NOU avança un dia l'edició



El Baix Montseny seguirà el ritme de desescalada de la resta de la comarca per decisió de l'Estat

Els alcaldes critiquen la decisió, que entenen que es deu a motius polítics, no sanitaris

Sant Celoni / Llinars

P. Purgimon/J.B. Mauri

Els municipis del Baix Montseny inclosos a les àrees bàsiques de salut de Sant Celoni i l'Alt Mogent (Llinars) quedaran finalment exclosos de la fase 1 de desconfinament. Ha estat per una decisió del Ministeri de Sanitat que va agafar per sorpresa el territori, que donava per fet que es respectaria la proposta de la Generalitat. Ara, els municipis d'aquesta zona queden a la fase 0 avançada, la mateixa que s'aplica al conjunt del Vallès Oriental i que, a partir d'aquest dilluns, permet alguns avenços com l'obertura d'establiments comercials sense cita prèvia o la celebració de vetlles i actes religiosos amb aforaments limitats.

L'alcalde de Sant Celoni, Raül Garcia, admet que se'ls havien generat "moltes expectatives i ara la sensació és de resignació". La proposta diferenciada de la Generalitat per a aquesta zona va suposar un gran alleujament per als veïns i, segons Garcia, un reconeixement de la "realitat territorial" del Baix Montseny. "Pensem que finalment van pesar més les qüestions polítiques que les sanitàries", diu l'alcalde de Sant Celoni sobre la decisió del Ministeri. Posa exemples: divendres l'Hospital de Sant Celoni va donar d'alta l'últim pacient amb Covid-19 que tenien ingressat. I les residències "estan pràcticament netes", sosté Garcia. "Tot apunta a favor perquè puguem entrar a la fase 1." "Crec que el ministre Salvador Illa -veí de la Roca- no ha volgut partir comarca. No té cap altra explicació", argumenta Martí Pujol, alcalde de Llinars, que apunta que al Baix Montseny s'han fet les coses bé.

Tampoc veu amb bons ulls la decisió del Ministeri l'alcalde de Santa Maria de Palautordera, Jordi Xena. "La gent està decebuda. La decisió que s'ha pres finalment dona una sensació de descontrol i manca de rigor."

Martí Pujol:
"El ministre Illa no ha volgut trencar la unitat de la comarca"

Raül Valentín:
"Costa d'entendre que a 600 quilòmetres opinin diferent"

Segons Xena, s'han deixat de banda els "criteris objectius" que haurien permès al Baix Montseny passar de fase. "És evident que tenim una realitat pròpia. Hem de saber quina és la millor manera d'organitzar-nos per respondre les necessitats de la gent." Per a l'alcalde de Sant Antoni, Raül Valentín, "costa entendre que des de 600 quilòmetres tinguin una altra opinió". "Sap greu crear expectatives i que després no es compleixin", afegeix.

Joan Pons, alcalde de Vilalba, lamenta que "el Baix Montseny no hagi entrat en fase 1 tal com va proposar la Generalitat" a partir de "fets tècnics" i d'una realitat territorial. "Som els primers que no volem avançar si les raons són sanitàries. Però no per altres raons polítiques." Pons critica que l'Estat no hagi justificat la decisió.

AMB PRUDÈNCIA

Valentín admet que li agrada que es vagi amb "una certa prudència". "Però segur que la Generalitat quan proposa passar a la fase 1 al Baix Montseny és perquè estem en condicions de fer-ho." Pamela Isús, alcaldessa de Sant Pere, creu que "és millor". "Per a nosaltres la salut va al davant. Hem de seguir confinats i sortir només per allò que està permès." "Aquests últims dies ens hem relaxat una mica i hem d'intentar que no hi hagi un rebrot."



A l'esquerra, Jordi Oller, de la granja La Llesca, amb el cartell per a la terrassa. A la dreta, Josep Maria Rovira de Ca'l Virol de Santa M. de



A l'esquerra, Alexandra Samper ha decidit que sense terrassa no obrirà dilluns. A la dreta, Fina Cardoso a la sabateria del carrer Major de



Taules de nou al magatzem

Amb l'anunci del pas a fase 1, bars de Llinars i Vilamajor ja van mirar com organitzar les terrasses per complir les distàncies de seguretat

Llinars del Vallès

Joan B. Mauri

Quan la Generalitat va proposar que el Baix Montseny passés a la fase 1, bars i restaurants van preparar-se per obrir les terrasses. Finalment, però, la decisió del Ministeri de Sanitat ha aturat els plans per recuperar una certa normalitat a partir d'aquest dilluns.

La Xurreria Ana Mari, del passeig de l'Europa de les Nacions de Llinars, tenia previst obrir el 50% de la terrassa. La seva propietària, Anna Maria Hernández, pensava sol·licitar a l'Ajuntament poder-la ampliar. "Hem estat dos mesos tancats i amb un EROTO", diu. L'anterior cap de setmana va començar a servir xurros, xocolata i patates fregides per emportar. "Portem mascareta, guants i hem posat un metacrilat", explica, però reconeix que "falta material de protecció".

A La Cantonada, a la plaça de l'Ajuntament de Llinars, també tenien previst instal·

lar taules "separades dos metres i amb les mesures de seguretat", explica Jenifer Zambrano. Les seves taules ocupen el porxo de l'edifici i tenien pensat "demanar a l'Ajuntament ampliar la terrassa a la plaça". La Cantonada tenia cinc treballadors però ara funciona amb només dos.

Els establiments comercials es preparen per obrir sense cita prèvia

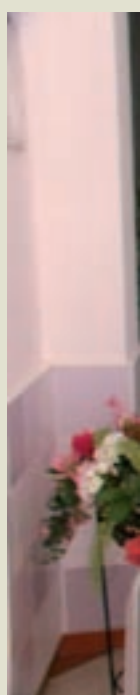
A Sant Antoni de Vilamajor, la Fonda Llobera també preveia obrir la terrassa. "De les 10 taules que tinc normalment, només en podia posar cinc separades dos metres i algunes juntes perquè pot haver-hi fins a 10 persones", comenta Laia Llobera. El que li feia por és "que la gent no cregui" les mesures de seguretat.

Sense entrar en fase 1, la Xurreria Ana Mari continuarà obrint divendres, dissabte i diumenge però només per emportar. També La Cantonada oferirà l'opció de menjar a domicili i cafès per emportar. Qui esperarà a obrir quan pugui posar la terrassa és la Fonda Llobera.

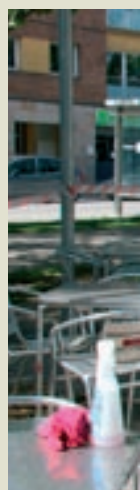
Tot i no avançar a la fase 1, sí que a partir d'ara es relaxen algunes mesures com passa al conjunt del Vallès Oriental. Un dels canvis és que els comerços ja no caldrà que atenguin amb cita prèvia. Podran tenir la porta oberta i deixar entrar el públic sempre que es respecti l'aforament.

Marc Iglesias Nogueras, de la merceria Can Nogueras de Llinars, tenia cita prèvia des de fa una setmana. "No ho notarem tant", afirma. Hi podran entrar fins a quatre persones "respectant la distància", recorda. Iglesias ha comprat una màquina d'ozó pur per desinfectar.

La ferreteria Carbonell de Llinars ha estat tancada però no ha deixat d'abastir



Laia Llobera, de la Fonda Llobera.



La xurreria Ana Mari treballant a la terrassa.

Les terrasses hauran d'esperar

Bars i restaurants esperaven el pas a la fase 1 per incrementar els ingressos actuals

Sant Celoni

Pol Purgimon

El Baix Montseny s'havia mentalitzat que des d'aquest dilluns seria a la fase 1 de desconfinament. Això volia dir tenir terrasses obertes a mig gas i reunions de fins a 10 persones als domicilis. Un canvi substancial pel que fa a la situació des de l'inici de la pandèmia. El Ministeri de Sanitat els ha exclòs i caldrà esperar uns dies més. Amb tot, els carrers, ja comencen a bullir i a traçar els primers símptomes d'una nova normalitat.

El centre de Sant Celoni, de mica en mica va recuperant el seu aspecte habitual. Dissabte part dels establiments del centre acumulen cues de persones. El sector de la restauració, però, encara haurà d'esperar. L'entrada a la fase 1 havia de provocar que molts bars i restaurants ultimessin detalls durant el cap de setmana per obrir aquest dilluns. Jordi Oller, de la granja La Llesca, al carrer Balma de Sant Celoni, ho tenia tot

preparat per posar les taules a la terrassa i ampliar-ne un tros, tal com han pactat amb l'Ajuntament. "De moment, haurem d'aguantar amb el menjar per emportar. Venem uns quatre entrepans i dos plats combinats al dia", diu Oller.

La Llesca ha fet un ERTA a quatre persones, ha de pagar una part del lloguer i encara no sap si l'estiu –la

millor època de l'any per a l'establiment– comportarà grans beneficis. "Veurem també en quina situació estarem a la fase 1. No sé quants treballadors necessitarem amb un 50% de la capacitat a les terrasses", diu Oller. De moment, l'establiment ha optat per demanar un ajut a l'Ajuntament, que pot ser d'un màxim de 500 euros.

Qui ha optat també per un

ajut és Alexandra Samper, del bar La Fondeta, al carrer Major de Santa Maria de Palautordera. Fa un any que va obrir el local i des de fa dos mesos no hi té activitat. "No em surt a compte." Samper té previst fer menjars per emportar i està a l'espera que l'Ajuntament li accepti una canvi de lloc i l'ampliació de la terrassa. Tot i això, veu negre el futur. "Crec que aquest tipus de negoci ja no funcionarà. La meva especialitat són creps i batuts, però això la gent ja ho fa a casa."

PREPARATIUS ATURATS

Josep Maria Rovira, que regenta el bar Ca'l Virol, a la plaça Major de Palautordera, ho tenia tot preparat per entrar dilluns a la fase 1. "Vaig anar corrents a comprar 2.000 sobres de sal i salses i ara haurem d'esperar més del que ens pensàvem." Aquests dies, Rovira té la persiana mig oberta i una taula a dins per donar el menjar per emportar. "Sense el menjar per emportar no podríem sobreviure."

"Que obrin els bars també serà bo per als comerços"

Sta. M. de Palautordera

P.P.

Calçats Fina, al carrer Major de Palautordera, és un dels serveis que pot obrir amb cita prèvia. La crisi pel coronavirus ha enganxat els seus responsables, Fina i Cristóbal Cardoso, en el canvi de la temporada d'hivern i estiu. "És una època amb força ingressos", diu

Fina Cardoso. Els últims dies han rebut força clients i esperen tenir-ne més mentre les grans superfícies no pugin obrir. "És un punt a favor nostre i ens podria enfortir." Sílvia Sibina, que regenta la Perfumeria Estel, uns metres més avall, creu que la fase 1 serà clau: "Que obrin els bars serà bo per als comerços, perquè farà que hi hagi moviment".



Palautordera



Palautordera



de la Fonda Llobera, a Sant Antoni, endreça les taules que tenia previst parar a la terrassa



el bar La Cantonada, de Llinars, haurà de continuar treballant uns dies més sense la terrassa



TONI CANYAMERAS

els industrials i des de la setmana passada ja atenia amb cita prèvia. Ara podran fer-ho "a un màxim de 8 persones a la vegada", diu Albert Carbonell. "No es podrà entrar sense mascareta ni guants, es posaran cintes a terra per a la distància i només estarà oberta la porta de l'avinguda Pau Casals, la del carrer Nou es tancarà". La ferreteria té vuit empleats i va fer un ERTA. Ara podran fer tres altes. Calçats Masuet, ca l'Espardenyera, venia amb cita prèvia. Fina Masuet diu que "el canvi gros va ser d'estar tancats a poder obrir. El canvi de la 0 a la 1 no comporta tanta feina".

També hi haurà canvis en les cerimònies religioses que es podran tornar a fer amb aforaments limitats. Jaume Casas, de Santa Maria del Prat a Llinars, celebra que ja podran fer misses. Els fidels hauran d'anar amb mascareta, mantenir la distància d'1,5 metres i trobaran gel hidroalcohòlic a l'entrada. "He de portar la mascareta a la comunitat i utilitzar gel abans de consagrar i després de la comunitat." Fins ara, obria l'església una hora cada dia i la gent podia entrar a fer una pregària però no hi havia cap acte religiós.

Gran Centre preveu que la possibilitat d'entrar a les botigues sense cita prèvia facilitarà l'activitat

Granollers

EL 9 NOU

L'associació de comerciants Gran Centre, de Granollers, preveu que la possibilitat d'atendre clients sense necessitat de concertar una cita prèvia abans facilitarà l'activitat i ajudarà a incrementar les vendes. "Ara notes que hi ha gent que li sap greu demanar una cita prèvia a una botiga i, després, potser no comprar res", explica Laura Sabatés, presidenta de Gran Centre.

"Molta gent creia que ja podria obrir aquesta setmana i estaven preparats per fer-ho", comenta Sabatés, que preveu que hi haurà més establiments que reiniciaran l'activitat "encara que sigui amb un horari més reduït assegurat". En aquest sentit, posa de manifest les dificultats per trobar una franja horària per fer les compres personals. "Si a les tardes els adults surten amb els nens no és per anar a comprar", apunta Sabatés, que preveu

Onze pobles de menys de 10.000 veïns no tindran franges horàries

Granollers

EL 9 NOU

El govern de l'Estat té previst en els propers dies flexibilitzar les franges horàries per sortir al carrer en els nuclis urbans aïllats de fins a 10.000 habitants. Fins ara, aquesta mesura només era vigent en els de menys de 5.000 habitants. En principi, aquesta decisió afectarà 11 municipis del Vallès Oriental que se sumaran als 15 on ja no s'aplicaven. Els nous beneficiats són l'Ametlla, Bigues i Riells, Lliçà de Vall, Llinars, Montmeló, Sant Antoni de Vilamajor, Sant Feliu, Sant Fost, Santa Eulàlia, Santa Maria de Palautordera i Vilanova.

Les franges horàries per fer esport, per a la gent gran i per als infants seguiran vigents als 13 municipis vallesans de més de 10.000 habitants.

que serà més bona per les vendes la franja de matí. La reducció de les hores d'obertura al públic també es fa per fer els processos de desinfecció dels establiments que els requereix la normativa.

ESPERANT LES TERRASSES

Sobre el sector de la restauració, Laura Sabatés assegura que estan esperant la possibilitat d'obrir les terrasses "amb candeletes". Gran Centre insisteix amb la petició que, allà on sigui possible per les característiques del carrer, l'Ajuntament deixi a bars i restaurants ocupar més metres de la via pública per no perdre la meitat de taules i garantir les distàncies de seguretat. "Donar més capacitat ajudarà tothom", sosté, i valora la predisposició al diàleg del consistori. Per Sabatés, aquesta opció és possible en un moment en què no hi ha tant moviment als carrers. "Les terrasses també són una manera de recuperar la vida als carrers", afirma.

La retrobada que haurà d'esperar

Una veïna d'Aiguafreda continuarà sense poder entrar a casa dels seus pares de 83 i 90 anys

Aiguafreda

Eloi Puigferer

Escassos metres separen la Núria Giralt dels seus pares. Tot i la poca distància física sí que hi ha, però, una distància administrativa que, a partir d'aquest dilluns, es farà encara més evident: Giralt viu a Aiguafreda, municipi del Vallès Oriental i, per tant, de la Regió Sanitària Metropolitana Nord. Els seus pares viuen a l'altra banda del pont i del riu Congost, al poble de Sant Martí de Centelles, comarca d'Osona i, per tant, a la Regió Sanitària de les Comarques Centrals. I és aquesta barrera administrativa la que mantindrà separada la família durant, com a mínim, una setmana més: Núria Giralt, igual que la resta de veïns d'Aiguafreda, continua en fase 0 tot i els intents de l'Ajuntament d'Aiguafreda per fer entendre a les autoritats sanitàries la seva situació especial. Els seus pares, de 83 i 90 anys, ja estan en fase 1. Això els permet que rebin la visita a casa o puguin anar a dinar a casa dels seus altres fills, que



Els pares de Núria Giralt, a la banda del pont que travessa el Congost a Sant Martí, amb ella a la banda d'Aiguafreda

viuen més lluny que la Núria: a Centelles i Seva. Però no poden compatir una estona amb la filla, que viu a pocs metres.

“Els costa entendre que puguin veure tots els meus germans, que viuen a Centelles i a Seva, però que no

ens puguin veure a nosaltres perquè ens separa el límit de la regió sanitària, malgrat ser els que més a prop estem.”

“Quan vius lluny dels teus familiars o dels teus pares et pots acabar acostumant a no veure'ls constantment, però en el nostre cas ha estat molt

estrany, i encara ho és més que segueixi així amb el canvi de fase”, explica.

Giralt treballa en el sector de la salut i coneix perfectament l'afectació de la Covid-19 i les precaucions que ha de prendre quan ajuda familiars d'edat avançada, però

com tota persona, també es fa difícil. “Durant tot el confinament els he acostat menjar i medicaments a casa sense entrar-hi, mentre ells em saludaven des del balcó. És cert que marxés una mica més tranquil veient-los, però sempre et quedes amb una sensació que no els estàs ajudant prou. Quan els demano si els cal alguna cosa, a vegades em diuen algun medicament que els falta només perquè pugui anar allà i em vegin ni que sigui des del balcó, i llavors jo marxo amb molta llàstima”, relata Giralt, que considera que “separar dos municipis com Aiguafreda i Sant Martí, que sempre hem viscut com un de sol, és una imposició que costa d'entendre i respectar”.

Algun dia, la Núria s'ha trobat amb controls policials i l'han aturat tot i tenir tota la documentació acreditativa i els certificats que asseguren que està ajudant a persones vulnerables. “Evito anar a portar-los el que necessitin els caps de setmana, ja que hi ha més controls.”

De moment, Giralt s'haurà de conformar a continuar ajudant els seus pares portant-los menjar i medicaments i veient-los al balcó almenys una setmana més. “Vivim separats per una doble barrera: la prevenció per no contagiar-los i la barrera de la regió sanitària”, lamenta.

Optimisme moderat al Moianès

Els seus restaurants depenen, en gran part, dels clients de la regió metropolitana

Sant Quirze Safaja

J.V.

Els propietaris d'establiments d'hostaleria dels municipis del Moianès, una comarca que sí que passarà a fase 1 a partir d'aquest dilluns, han rebut la notícia amb un optimisme moderat, entre l'esperança i la prevenció. D'una banda, és positiu que puguin començar a obrir espais per situar terrasses i tornar a rebre clients, però de l'altra són molt conscients que bona part de la seva clientela prové, especialment els caps de setmana, de l'àrea metropolitana, que encara haurà d'esperar uns dies més a passar a la fase 1 i sortir de la seva regió sanitària.

“La notícia és positiva, però cal ser realista. Nosaltres tenim moltíssim espai, uns jardins molt grans i quatre menjadors de 50 a 250 places, però la pregunta és si la gent sortirà per anar a un restaurant”, explica Marta Galarza, copropietària del restaurant la Masia de Sant Quirze.



Els propietaris de la Masia de Sant Quirze, Marta i Xavier Galarza, al seu restaurant

El restaurat està en un lloc privilegiat, a les Clotes, a només un quart d'hora de Sant Miquel del Fai i 10 minuts del Cim d'Àligues, de Sant Feliu de Codines, a tocar de la carretera C-1413b. “Estem en plena muntanya, amb uns grans finestrals amb vistes als Cingles de Bertí i

el nostre client és molt familiar, però molts són de l'àrea metropolitana.” De fet, un dels punts forts de la Masia de Sant Quirze són els banquets de celebració de bodes o comunions i, en els darrers mesos, tot ha quedat aturat. Alguns s'han ajornat fins a la tardor. L'establiment també

s'ha vist afectat pel fet que la pandèmia va arribar en plena temporada de calçotades.

L'Hostal Castellterçol, situat a la carretera de Barcelona, tenia una clientela diversa abans de la pandèmia. Gent de pas que va a treballar i també de les segones residències, durant

el camp de setmana. En els darrers mesos ha pogut mantenir la plantilla fixa de tres persones, però no l'eventual dels caps de setmana. Amb l'estat d'alarma, va començar a fer menjars per emportar. “En la primera setmana vam fer neteja del local a fons i a partir de llavors vam fer menjar per portar a domicili. Ens va costar moltíssim arrencar en les primeres setmanes, però ara va una mica millor. Sobretot els caps de setmana, amb arrossos, canelons i plats preparats. Però no compensa pel que es feia abans”, diu David Carrillo, que regenta l'establiment des del 1992 amb el seu germà Daniel i la seva germana Marta.

Els darrers dies s'han dedicat a preparar l'obertura de la terrassa complint les mesures de seguretat que els han comunicat. “Cal fer servir estovalles i tovallons d'un sol ús, envasos monodosi d'oli i vinagre, tenir gel desinfectant a l'entrada, un cubell de deixalles amb obertura automàtica i els cuiners i cambrers amb mascaretes”. Carrillo és moderadament optimista. “A poc a poc veiem la llum al final del túnel. La gent té ganes de sortir. Si ho fem bé, tornarà la normalitat.”

Condicions de la fase 0 avançada**Mesures de la fase 1**

Reobertura dels espais de culte, amb un aforament màxim del 30%



Reobertura del petit comerç de menys de 400 metres quadrats amb un terç de l'aforament



Reobertura dels centres d'alt rendiment esportiu, biblioteques i museus amb control d'aforament



Vetlles de 15 persones a l'aire lliure i de 10 en espais tancats



Reobertura d'hotels i allotjaments turístics mantenint tancades les zones comunes

Reobertura de les terrasses de bars i restaurants. Les taules només poden ocupar un 50% de la superfície total

Desplaçament a segones residències de la mateixa regió sanitària. Es permet la caça i la pesca esportiva

Es permeten reunions de fins a 10 persones mantenint la distància social de dos metres

Tornen les misses

Els fidels no es podran donar la pau i els capellans es rentaran les mans abans de la comunió

Granollers**F.P.**

Aquest dilluns a 2/4 d'11 del matí, l'església de Sant Esteve de Granollers acollirà la primera missa després de nou setmanes sense celebrar-ne cap per culpa de la crisi sanitària del coronavirus. "La gent en té ganes. Els practicants habituals ho han trobat a faltar. Les misses de la tele estan molt bé però no és el mateix. La missa és reunir-se i celebrar plegats", comenta a EL 9 NOU Josep Montfort, rector de la parròquia i vicari episcopal del bisbat de Ter-

rassa a la comarca.

Les misses que celebrin, però, no seran exactament iguals que abans de l'esclat de la pandèmia. L'aforament al temple estarà limitat al 30%, que, en el cas de la parròquia de Sant Esteve, són entre 150 i 160 persones. A més, caldrà guardar una distància mínima de dos metres. Per assegurar-ho, s'han marcat els llocs exactes de cada banc on la gent podrà seure. També s'han senyalitzat els bancs que es podran fer servir: estaran identificats per dos colors diferents i, a l'entrada del temple, s'explicarà



Els preparatius a la parròquia de Sant Esteve per reprendre les misses

quin color han de fer servir. D'aquesta manera, s'assegura que quan es fan dues misses seguides no s'utilitzen els mateixos bancs. Tot i això, "hi haurà voluntaris que, després de cada celebració, desinfectaran els bancs amb uns ruixadors", diu Montfort. Tampoc està permesa la presència de corals.

La litúrgia també tindrà diferències. El protocol dissenyat pel bisbat estableix que el prevere haurà de rentar-se les mans amb gels hidroalcohòlics abans de començar i abans de repartir la comunió. El moment de combregar es farà en silenci: el capellà no dirà "el cos de Crist". I el fidel no haurà de respondre "amén". L'hòstia s'entregarà preferentment a la mà, i no a la boca.

Els feligresos no podran donar-se la pau ni tampoc podran fer petons o tocar cap de les imatges dels temples. Els qui llegeixin lectures, ho hauran de fer amb mascareta. La col·lecta es farà al final de la missa amb unes caixetes a la sortida del temple. Com ja s'ha fet aquestes setmanes, no hi haurà aigua beneïda a l'entrada. "Tot està pensat perquè no hi hagi contacte entre les persones."

De moment, de dilluns a divendres es farà una sola missa a 2/4 d'11 del matí, en lloc de les 9. Tampoc es farà la del vespre. El dissabte se'n dirà una a les 8 del vespre, que passarà a fer-se en castellà. "La que fem el diumenge a les 11 del matí en castellà té molta gent i no hi caben tots." El diumenge seran a les 9, a les 11, a les 12 i a 1/4 de 8 del vespre. "Els horaris s'aniran adaptant", diu.

Les funeràries recuperen les vetlles amb un màxim de 10 persones

Hi haurà un control d'accés als tanatoris i mesures d'higiene

Granollers / Mollet**F.P.**

Les empreses de serveis funeraris tornaran a oferir a partir de dilluns la possibilitat de fer vetlles dels difunts i actes de comiat als oratoris. Tot i això, serà amb una restricció de l'aforament: un màxim de 10 persones simultàniament per vetlla i un terç de l'aforament de l'oratori:

40 persones en el cas del tanatori de Granollers i 50 al de Mollet. L'accés als tanatoris estarà controlat per evitar que se superi l'aforament de les sales de vetlles i s'aplicaran mesures d'higiene i desinfecció dels espais. A més, Cabré Junqueras i Monserdà evitaran que hi hagi vetlles en sales adjacents. "Intentarem fer pedagogia perquè sigui la família més estricta

qui participi a la vetlla", comenta Josep Maria Mons, de Cabré Junqueras. Volen evitar que hi hagi concentracions de gent a l'exterior del tanatori esperant per entrar. "Hem decidit que la mascareta sigui obligatòria dins del tanatori", comenta Marc Santos, de Monserdà.

Les persones hauran de respectar una distància de seguretat i, per tant,

s'hauran de contenir els contactes físics: encaixades, abraçades o petons. Tot i les limitacions, Mons i Santos destaquen la importància de poder fer vetlles per a les famílies: "Fins ara, el tema del dol ha estat complicat perquè les famílies no es podien acomiadar", explica Santos. "Acomiadar-se és necessari. No poder-ho fer és molt dur i ningú hauria pensat mai que això pogués passar", diu Mons.

Segons les funeràries Cabré Junqueras i Monserdà, les xifres de difunts d'aquests dies ja s'han normalitzat i estan al nivell dels mesos de maig d'anys anteriors. "Fins i tot, una mica per sota", diu Mons.

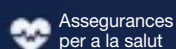


Badia Corredoria d'Assegurances som un servei essencial.

Com a tal continuem oferint els nostres serveis per a tots els nostres clients durant el període d'estat d'alarma. Ara la nostra oficina ja està oberta al públic en horari de 9.00h a 14.00h i de 15.00h a 19.00h.

També als telèfons que tenim a la nostra pàgina web:

www.badiaasseguracions.com



Assegurances per a la salut



Assegurances per a empresa



Assegurances per a habitatge



Assegurances vida, pensions i estalvi



Assegurances per a vehicles (també clàssics)



Un mercat més de proximitat

Canovelles recupera el mercat de diumenge amb 2.700 compradors, la majoria del mateix poble

Canovelles

Ferran Polo

Unes 2.700 persones van passar diumenge pel mercat setmanal de Canovelles, que va reactivar-se amb unes 40 parades d'alimentació després de nou setmanes aturat per la crisi sanitària del coronavirus. És una quarta part de les 10.000 persones que van habitualment a un mercat que aplega uns 350 marxants de tots els sectors. La reducció de visitants s'entén per les limitacions de mobilitat de la gent: la majoria de compradors eren veïns del mateix municipi i alguns de municipis veïns com Granollers i les Franqueses. "És un mercat on ve gent de molts llocs, fins i tot de Badalona. Ara hi ha menys gent i això es nota en la venda", comentava José Bellés, que té una parada de fruita i calculava que vendria entre un 20% i un 30% d'un diumenge habitual.

Pels marxants, un dels problemes –a Canovelles i a tots els mercats– és que la gent no pot agafar-se directament el producte. Denuncien que això els situa en inferioritat de condicions respecte als supermercats. "Vas a qualsevol gran superfície i veus que tothom s'agafava la fruita", deia Bellés, que recorda que



L'aforament al recinte delimitat on hi havia les parades es va establir en un màxim de 200 persones

tot i "ser alimentació" els van tancar "tots els mercats". "Ja esperàvem que hi hagués aquest volum de gent. A les botigues, tothom pot tocar i la gent ho prefereix", deia Jesús García, que també és partidari d'obrir abans de les 9. "No pots fer esperar la gent." Antonio Luna, per la seva banda, considerava que hi havia "massa distància entre la parada i les tanques" que delimitaven l'espai dels compradors. "La gent vol manipular el producte i estar més a prop."

El mercat es va situar en un espai tancat amb control

d'aforament, limitat a 200 persones. Els marxants van poder muntar els mateixos metres de parada que sempre i se'ls va col·locar en l'ordre habitual, que només es va alterar per les baixes. Amb tot, la posició es va desplaçar més al nord del passeig de la Ribera, entre la Guàrdia Civil i el pont de la ronda Nord. Tot el perímetre va quedar tancat. "Ho he trobat molt organitzat", deia la Sílvia, una clienta habitual. "Des de fora sembla que hi ha molta gent però quan ets a dins els espais són amplis", afegia la Trini. "Està ben distribuït.

Hem trobat el que buscàvem. Els preus, una mica més alts però aquests dies ja se sap", apuntava la Maria Josefa.

"Teníem molts dubtes però ha anat molt bé. La gent ha estat molt responsable respectant les mesures de seguretat. Hi havia sobretot gent del municipi", valorava l'alcalde, Emilio Cordero, a EL 9 NOU. De cara a aquesta setmana, estudien algun canvi: avançar l'horari d'obertura –diumenge ja es va obrir uns minuts abans de les 9 perquè hi havia cua i els marxants estaven preparats– i generar un segon accés per la

banda nord, a tocar del pont de la ronda, complementari del que hi havia davant de la Guàrdia Civil. "Hem vist que hi ha gent de Can Duran i

La Llagosta tindrà mercat en un espai pavimentat però amb menys parades

La Llagosta

Els marxants i l'Ajuntament de la Llagosta han arribat a un acord per fer el mercat en carrers pavimentats al voltant de l'institut Marina. L'espai és més reduït que el solar de terra que havia proposat el consistori i on dijous passat els marxants es van negar a plantar les parades. Per això, es faran dos tornos per poder-hi vendre cada 15 dies. En aquesta zona, hi aparquen ara pocs vehicles perquè l'utilitzen, sobretot, usuaris de l'estació. Els tècnics municipals treballaran des d'aquest dilluns per planificar aspectes com la situació de les parades d'acord amb els requeriments de distàncies. L'espai del mercat estarà perimetrat i tindrà una única entrada i sortida per llocs diferents. La idea és que es pugui celebrar ja dijous.

altres llocs que ve amb cotxe i aparca al polígon." També es preveu eixamplar un metre l'espai central entre parades perquè els marxants de la banda del riu es col·locaran una mica més enrere.

"No vull tenir ajudes, vull poder tornar a treballar"

Mari Arana, de Mollet, té una parada de roba infantil en cinc mercats vallesans

Mollet del Vallès

F.P.

Mari Arana, de Mollet, té una parada de roba infantil i treballa a cinc mercats de la comarca: Parets, Mollet, Granollers, Montmeló i Canovelles. Des de l'esclat de la crisi del coronavirus, no ha pogut tornar a muntar la parada. "Tinc el magatzem ple de tota la roba de temporada que havia comprat i no he venut res. Estic totalment aturada", relata Arana que ha accedit a les ajudes del govern de l'Estat: poc més de 600 euros al mes per haver-se vist forçada a cessar la seva activitat. Ella ha cobrat però té "companys

que no han rebut res". "Fins i tot, els han cobrat els autònoms de l'abril que no han treballat." Les despeses, però, no han parat. En el seu cas, ha hagut de fer front als autònoms de març, ha hagut de pagar els mòduls del primer trimestre i les taxes dels mercats de Canovelles, que es liquida cada sis mesos (uns 620 euros), i de Granollers, cada tres (uns 330 euros més). "Ens han dit que ens tornaran la part proporcional de les setmanes que no hem pogut treballar però no hem rebut res encara", assegura.

Arana, de 50 anys, s'ha dedicat tota la vida al mercat i ha seguit el negoci



Mari Arana, marxant de Mollet, amb el camió on munta la parada a cinc mercats del Vallès Oriental

que ja tenien els seus pares. Lamenta la incertesa sobre quan podran tornar a muntar les parades de roba als mercats i la situació de desavantatge que tenen amb els comerços tradicionals. "Jo no vull ajudes, jo vull poder

treballar." "Com ha passat amb l'alimentació, estem en mans dels ajuntaments i de si tenen ganes que el mercat funcioni o no." Aquestes setmanes "he trucat sovint als ajuntaments i a tots m'han donat explicacions excepte

a Mollet, que sembla que l'únic que tenen clar és que no volen mercat", lamenta. En canvi, destaca que a Montmeló s'han interessat per la seva situació i que, a Granollers, ja estan avançant per preparar el retorn.

Sense feina en plena pandèmia

Una família granollerina d'origen hondureny ha de demanar ajut a Càritas perquè la crisi sanitària els ha fet minvar els ingressos i els ha limitat les oportunitats laborals

Granollers

Ramon Solé

Una de les ramificacions més perjudicials de la crisi sanitària s'ha donat en l'àmbit laboral: moltes persones en situació de vulnerabilitat, que no disposaven d'una feina estable han vist reduïts els pocs ingressos que tenien a zero. Càritas, a través del seu programa laboral del Vallès Oriental, ha detectat que algunes persones han perdut la feina arran de la pandèmia i que, a més, en molts casos la mateixa situació n'ha impedit la reinserció; a més, l'organització ha hagut d'anul·lar els cursos de formació que obren el ventall de possibilitats per a la reinserció. D'altra banda, alguns participants només troben petites feines en condicions precàries que, amb el confinament i la situació d'alarma, s'han deixat de fer i, per tant, aquestes persones han deixat de tenir ingressos.

Margie Gabriela Flores és un d'aquests casos. Nascuda



Margie Gabriela Flores amb el seu marit, Rafael Arostegui, i la seva filla gran, Natalia

a Hondures fa 31 anys, va arribar a Granollers fa un any i mig amb el seu marit, Rafael Arostegui, i la seva filla Natalia; des de fa un any, la família ha augmentat amb un segon fill. "Vam

arribar a Granollers per una oportunitat de feina que vaig tenir en una fàbrica", explica Flores, el marit de la qual treballa en una empresa de fusteria. Margie Gabriela Flores fa temps que no troba

una feina estable i treballa de forma ocasional netejant cases i cuidant persones grans, però amb l'arribada de la pandèmia tot això s'ha acabat. "La gent té por de deixar entrar ningú a casa i es fan

ells mateixos les feines de neteja", explica. A més, a l'empresa del seu marit ha aplicat un ERTO als treballadors durant unes setmanes i, per tot plegat, la família ha hagut de demanar ajut a Càritas.

No és la primera vegada que ho fan. "En algunes ocasions aïllades hi hem hagut d'anar: ajudes per la llet i els bolquers del nadó, o quan alguna vegada no ens han arribat els diners per pagar alguna factura. Quan li van fer l'ERTO al meu marit no podíem pagar el lloguer i ens van ajudar amb la meitat de l'import. Càritas sempre ens han respost: han valorat el nostre cas i ens han ajudat. No puc tenir sinó paraules d'agraïment." Tot i que l'empresa de Rafael Arostegui ja ha aixecat l'ERTO, el futur immediat és del tot incert. "El cap els ha dit que, dependent de com evolucioni la situació els propers mesos, el ritme de treball de l'empresa pot canviar."

Margie Gabriela Flores considera que una manera de no tornar a necessitar el suport de Càritas seria accedir a un pis de lloguer social. "Vivim en un pis molt modest, però el lloguer ens costa 600 euros. Els pisos són cars i no he trobat res més barat", es lamenta.



ESCOLA SANT
GERVASI
COOPERATIVA



TRANSPORT
ESCOLAR



ACOLLIDA
MATÍ I TARDA



INFERMERIA
ESCOLAR



MENJADOR
CUINA PRÒPIA

ED. INFANTIL - PRIMÀRIA - ESO
BATXILLERAT - CICLES FORMATIUS

www.santgervasi.org

Entra a la nostra pàgina web per a:

- ✓ Entrevista telemàtica CURS 20/21
- ✓ Portes Obertes virtuals
- ✓ #Raons per descobrir Sant Gervasi

ESCOLA SANT GERVASI

Sabadell, 41 - 08100 Mollet del Vallès - 93 579 00 98





Una imatge del carrer Gaietà Vínzia aquest dissabte al matí. Moltes persones van treure a passejar les criatures o van anar a comprar als comerços del carrer

GRISelda ESCRIGAS

Reobren els ambulatoris de l'Ametlla i Palautordera

L'Ametlla del Vallès

EL 9 NOU

La direcció d'Atenció Primària Metropolitana Nord de l'Institut Català de la Salut ha anunciat que, a partir de dilluns, reobriran els ambulatoris de l'Ametlla i Santa Maria de Palautordera. Al de l'Ametlla, però, només es farà atenció als adults i no atenció pediàtrica.

En el cas del CAP Sant Miquel, de Granollers, que fins ara estava obert només per atenció pediàtrica, recuperarà l'atenció als adults. I el CAP de Corró d'Avall obrirà en el nou emplaçament a l'Espai Can Prat que substituirà el consultori que hi ha a l'edifici de l'Ajuntament.

La direcció de l'Atenció Primària al Vallès Oriental recomana accedir a la programació de visites a través de la pàgina web on hi ha una opció on l'usuari pot fer una explicació general del que necessita perquè el personal d'atenció primària gestioni la petició. També aconsella trucar per telèfon al número 93 326 89 01, des d'on es donarà una resposta adequada a cada cas, ja sigui indicant si cal que es dirigeixi presencialment al centre o si es pot resoldre la consulta sense haver de desplaçar-se.

La Caixa aporta 9.700 euros a Càritas de la Garriga i a Apadis

La Garriga

La Fundació La Caixa ha aportat 9.700 euros a projectes socials de Càritas de la Garriga i a l'entitat Apadis, que treballen per millorar la situació de col·lectius vulnerables. La parròquia de Sant Esteve de la Garriga destinarà 6.000 euros a aliments i el projecte de repàs escolar. El repartiment d'aliments es fa conjuntament amb l'Ajuntament i es calcula que arribarà a més de 160 famílies. Pel que fa a Apadis, que impulsa la formació i la inserció laboral de persones amb discapacitat psíquica i atenció als seus familiars, l'ajut de 3.700 euros es destinarà a crear una nova pàgina web. Disposar d'un portal a internet és de vital importància per donar-se a conèixer a famílies que tenen un fill amb una discapacitat, a administracions, institucions i empreses, i per explicar els serveis que ofereixen.

Gaietà Vínzia sense cotxes

Mollet talla al trànsit, per primer cop, el principal eix entre el centre i els barris del nord

Mollet del Vallès

J.V.

Mollet ha posat en marxa aquest cap de setmana una de les principals iniciatives per donar més espai als vianants i reduir els cotxes a la ciutat des de la creació de l'illa de vianants del centre. Des de divendres a les 3 de la tarda i durant tot el cap de

setmana, s'ha tallat el trànsit al carrer Gaietà Vínzia, el principal eix d'accés dels barris del nord cap al centre de la ciutat. La circulació es va tallar des del carrer Via Ronda fins a l'avinguda Jaume I. Alguns dels trams dels carrers perpendiculars també van quedar tallats, però els vehicles podien creuar el carrer pels eixos dels carrers

Tarragona-Saragossa i Vicenç Plantada-Antònia Canet. Per aquestes vies també es podia accedir als pàrquings.

El tall de trànsit en una dels principals eixos comercials de la ciutat ha estat ben rebut, en general, pels propietaris de bars i establiments comercials. "Ens sembla bé; donarà més seguretat i per nosaltres anirà millor", deia

Pere Muñoz, propietari del forn de pa, pastisseria i cafeteria de l'Àvia. "D'aquesta manera la gent pot passejar mantenint millor la distància. Els meus clients solen venir caminant", afegeix Imma Amills, propietària d'una perruqueria.

Mollet també ha reobert al públic els parcs de Can Mulà i de Plana Lledó.

La residència Santa Susanna de Caldes queda lliure de casos de Covid-19

Caldes de Montbui

EL 9 NOU

La Fundació d'Acollida Santa Susanna de Caldes va anunciar divendres que la residència que gestiona ha quedat lliure de casos de Covid-19. Així ho han confirmat els segons tests PCR que s'han realitzat a les persones residents. Membres de l'organització humanitària Open Arms van realitzar la setmana passada proves als 22 residents que havien donat positiu a l'abril, i també a altres persones que, tot i donar negatiu, havien estat en contacte amb algun infectat.

En aquesta segona fase, la fundació continua aplicant mesures de seguretat

i prevenció per protegir la salut de les persones usuàries. D'aquesta manera, s'han modificat els circuits de bugaderia i cuina i s'han realitzat sessions formatives amb els equips de treballadors per donar a conèixer els canvis organitzatius. De la mateixa manera, es manté el suport de l'àmbit socio-sanitari de la fundació per reforçar l'atenció assistencial i la coordinació amb el Centre d'Atenció Primària del municipi.

D'altra banda, la fundació ha anunciat que organitzarà, quan la situació ho permeti, una cerimònia de comiat per recordar totes les persones residents que hi han mort durant aquests dos mesos de pandèmia.

La Mútua de Granollers reprèn tots els serveis a la clínica del Carme aquest dilluns

Granollers

EL 9 NOU

La Mútua de Granollers ha informat que, a partir d'aquest dilluns, reobre els serveis que havien quedat suspesos arran de la pandèmia de la Covid-19. A més, fins dimecres de la setmana passada, la clínica va acollir tota l'activitat maternoinfantil de la comarca, atès pel personal de l'Hospital de Granollers. Hi van néixer al voltant de 180 criatures des del 25 de març.

El director de la Mútua, Josep Rius, ha explicat que a partir d'aquest dilluns es tornen a fer consultes externes, proves i rehabilitació, però amb mesures per garantir al màxim la seguretat de paci-

ents i professionals. En una nota enviada als mutualistes, l'entitat explica que, en cas que tinguin cita prèvia cal ser puntual, venir preferentment sol, portar mascareta i mantenir la distància de seguretat d'un metre i mig. Les visites als pacients ingressats, seran preferentment individuals i l'estada a les instal·lacions ha de ser pel temps estrictament necessari. Segons Rius, abans d'acudir a la consulta, es farà un triatge telefònic a cada pacient per conèixer el seu estat de salut.

L'activitat quirúrgica i de planta d'hospitalització no es reprendrà fins al dia 1 de juny perquè, abans, cal fer feines de neteja i esterilització.

Pagesos de la Roca reclamen que s'arreglin els guals del riu Mogent

Temen que no podran accedir als seus camps quan arribi la collita dels cereals

La Roca del Vallès

J.V. Pagesos de la Roca i el sindicat Asaja han reclamat a l'Agència Catalana de l'Aigua (ACA) i a l'Ajuntament que arreglin els guals del riu Mogent que van quedar afectats pel temporal *Glòria* fa més de tres mesos. Segons expliquen, els guals de Can Soley, el de Can Perdiu i el de Sant Agnès encara no són practicables quan falten unes tres setmanes per començar els treballs de sega. "Si no s'arreglen, les màquines no hi podran passar", diu la presidenta d'Asaja, Rosa Pruna.

La situació afecta mitja dotzena de pagesos que tenen camps de conreu a l'altra banda del riu Mogent, especialment cereals i farratges. Fa tres mesos que no hi poden accedir, però la preocupació augmenta a mesura que s'acosta el temps de la



Xavier Llobet al gual de Can Soley de la Roca, afectat pel temporal 'Glòria'

collita. L'alternativa de fer servir el gual de Vilanova els suposaria fer una volta molt

gran, amb el problema afegit d'haver de circular per carretera amb maquinària agrícola

pesant. Xavier Llobet, que feia servir habitualment el gual

de Can Soley per travessar el riu, explica que els afectats van exposar la situació, personalment, a l'alcalde. "Ens va dir que, fora del nucli urbà, corresponia intervenir a l'ACA". Ara, els pagesos han dirigit la seva petició a l'ACA i encara esperen resposta. "Tenim camps a banda i banda del riu i aquestes darreres setmanes hem pogut comprovar els problemes per travessar. Ahir mateix [per dijous] un cotxe quatre per quatre va quedar encallat i fins i tot alguns tractors han quedat atrapats." Lamenta que l'Ajuntament netegés el gual del barri de les Valls i la urbanització La Roca 2, però no fes el mateix amb la resta.

L'alcalde, Albert Gil, puntualitza que el gual que va a les Valls "no va quedar tan malmès i només es va haver de netejar. Per a la resta, cal entrar i treballar a la llera i això només ho pot fer l'ACA. La intervenció en alguns guals ens toca a nosaltres, però en altres, els responsables són els qui els han fet i no els ha fet tots l'Ajuntament". Diu que, a finals d'aquest mes, l'ACA farà alguna actuació, però alerta que l'ACA no és partidària de l'existència de molt guals.

GRISelda ESCRIGAS

Can Puntes, a Granollers, ja llueix la façana restaurada

Granollers

EL 9 NOU Les obres de rehabilitació de la façana de l'edifici municipal de Can Puntes, a Granollers, estan pràcticament acabades. Des de fa uns dies, la retirada de la bastida permet veure la nova imatge d'aquest edifici d'estil modernista auster i obra de l'arquitecte Manuel Joaquim Raspall. Els treballs acabaran en els propers dies.

Les obres han comportat una inversió de 92.000 euros

que han permès resoldre les deficiències dels acabats superficials dels estucats, dels esgrafiats i dels elements metàl·lics. De fet, la rehabilitació posa en valor les franges d'esgrafiats amb motius florals a l'alçada del primer pis i sota la cornisa perimetral. També hi ha elements florals a les reixes i a les finestres de l'edifici.

A més, s'ha millorat l'accés al terrat per dotar-lo de les mesures de seguretat necessàries per a les tasques de manteniment de l'edifici.



L'edifici situat a la cantonada dels carrers Santa Elisabet i Antoni Espí Grau

GRISelda ESCRIGAS

MASCARETES

Higiénica de 3 capes. Caixa 50 un.

Model KN95 amb equivalència a FFP2. Caixa 20 un.

Pub Regals, s.l.

Promocions i regals d'empresa

CAIXA ESTERILITZADÓ

Per viure lluny de les bacteries

2w Power

Eliminació de e.coli
Eliminació de candida
Eliminació estafilococo

PANTALLES PROTECTORES

Evita que s'enteli. Ajustable amb goma elàstica. Gomaspuma de protecció. Pack 10 ud's.

MAMPARA

Disponible diferents mides. Opció penjada o amb peus / Amb o sense finestra.

GEL HIDROALCOHÒLIC

Gel 300 ml. Caixa 16 un.

Gel 100 ml. Caixa 42 un.

Gel Hidroalcohòlic per a la neteja de la pell.

MASCARETA REUTILITZABLE PERSONALITZADA

*Tissut semi neopre 280 grs.
*Tractament hidrofug
*42 cicles 50°

*Tractament antibacterià
*Pack 25 un.

SENYALITZADÓ

PACK 10 un.

Vinil blanc d'alta qualitat. De fàcil aplicació, amb sistema antibombolles. Laminat amb capa de protecció antilliscant. Impressió digital.

comercial@pubregals.es

Telf. 93 870 51 02 / 639 36 34 20

www.pubregals.es

Demani pressupost sense compromís

PERA REGISTRAR EL MÒDEL, NOMBREI, JUNEI I PETSIS (A-B-C-D-E)

Model Charging

Renfe marca els recorreguts dels usuaris a sis estacions

Granollers

Com a mesura per assegurar la distància de seguretat entre persones, Renfe ha senyalitzat els recorreguts que han de fer els usuaris per entrar i sortir de quatre estacions de rodalies de la comarca. S'han col·locat fletxes i altres indicadors al paviment a les estacions de Granollers-Centre, Mollet-Sant Fost, la Llagosta, Montmeló i Sant Celoni, a l'R2; i Granollers-Canovelles, a l'R3. En total, Renfe ha senyalitzat les 39 estacions amb més usuaris de la xarxa de Rodalies. A banda, la companyia aplica altres mesures com l'atenció al client a taquilles amb mampares, cartells explicatius sobre la distància de seguretat, recomanacions per fer servir els ascensors de manera individual i només quan sigui necessari o missatges acústics recordant l'obligació de fer servir mascaretes a l'interior dels trens.

Montornès obre les preinscripcions per a l'escola bressol municipal

Montornès del Vallès

L'Ajuntament de Montornès obre aquest dilluns el procés de preinscripcions per al curs 2020/2021 a l'escola bressol municipal El Lledoner. Es podran fer fins al dia 29 de maig de forma telemàtica. Només en casos excepcionals està prevista l'opció de fer-la presencialment. Serà entre els dies 27 i 29 i caldrà haver demanat cita prèvia per telèfon al mateix centre (93 568 61 86). En aquests casos, s'han establert unes mesures de seguretat per evitar contagis de la Covid-19. Les matriculacions està previst que es facin entre l'11 i el 19 de juny.

El Consorci de Residus incorpora cinc nous camions per a la recollida

Granollers

EL 9 NOU

El Consorci per a la Gestió de Residus del Vallès manté el procés de renovació de la flota de camions que presten el servei de recollida als municipis i ha incorporat cinc nous vehicles. Es tracta de dos camions recollidors compactadors amb càrrega lateral i una capacitat de



Una de les plaques instal·lades la setmana passada on s'indica la prohibició de jugar a futbol a la plaça

Sant Celoni prohibeix jugar a futbol a la plaça de la Vila

La mesura vol protegir façanes i persones dels impactes de pilota

Sant Celoni

EL 9 NOU

L'Ajuntament de Sant Celoni va prohibir la setmana passada els partits de futbol a la plaça de la Vila. La mesura es va anunciar amb la instal·lació de dues plaques, i l'objectiu és vetllar per la seguretat dels vianants i de les persones que seuen a les terrasses dels bars i establiments. També es vol evitar que les pilotes xutades amb força malmetin les façanes dels edificis que donen a la plaça.

L'alcalde del municipi, Raül Garcia, subratlla que no s'estan prohibint els jocs amb pilota, com els dels infants petits que no suposen un risc per als altres ni l'entorn. "La mesura és específica per als partits en què nois i noies d'una certa edat es posen al centre de la plaça,

utilitzen pilotes de cuir i fan xuts bastant forts que sovint impacten contra les parets, portes i finestres, i també en la gent. De fet, hem arribat a tenir algun ensurt per un impacte de pilota contra una persona." Garcia explica que aquests partits ja fa temps que tenen lloc "perquè la plaça és un espai llaminer per jugar a futbol, perquè és diàfan i sense obstacles, però el que nosaltres anem a prohibir és al sentit comú: a l'espai públic s'ha d'anar amb compte de no perjudicar ningú. No pot ser que hi hagi gent que té por de passar pel centre de la plaça perquè estan jugant a futbol".

UN DEBAT QUE VE DE LLUNY

Abans de les plaques que es van instal·lar la setmana pas-

sada n'hi havia unes altres on s'instava la ciutadania que fos respectuosa i vetllés per la convivència a la plaça, però han resultat insuficients. "Malauradament, hi ha gent que no ho entén. A mi em sap molt de greu haver de posar una placa, però això fa molt de temps que s'arrossega. La nova mesura vol fer pedagogia, i tant de bo que mica en mica es generin noves inèrcies."

Raül Garcia afegeix que ara, amb les distàncies de seguretat que exigeix la pandèmia, la prohibició de jugar a futbol és encara més pertinent perquè les terrasses necessitaran més espai, i assenyalen que a Sant Celoni hi ha molts espais més adients per fer partits "Tenim moltes pistes poliesportives públiques; visquis on visquis de Sant Celoni, n'hi ha una a la vora."

Una campanya del BBVA beneficia infants de Montornès i Canovelles

Montornès del Vallès

El BBVA i els seus empleats han destinat al projecte "Al teu costat" de Save the Children 5.500 euros que es destinaran a cobrir necessitats bàsiques, com alimentació i medicaments, de 55 infants en situació de risc. D'aquests, 40 són de Montornès i 15 de Canovelles. Save the Children posa a disposició de les famílies xecs, aliments o transferències en efectiu per valor de 100 euros per cada infant. A tot Catalunya, la campanya destinarà 48.000 euros dels 177.000 que el BBVA ha recaptat per a la campanya "Al teu costat". Els diners provenen de les donacions dels treballadors del banc en la campanya "La teva aportació val el doble", que es va llançar el 26 de març per ajudar persones afectades per la crisi del coronavirus. Per cada euro que aporten els empleats, el BBVA n'aportarà un altre.

Granollers reobre dilluns el cementiri però amb aforament limitat

Granollers

L'Ajuntament de Granollers reobre aquest dilluns el cementiri municipal. Ho farà en horari de dilluns a divendres de 2/4 de 10 del matí a 2/4 d'1 del migdia i de 2/4 de 4 a 2/4 de 6 de la tarda. Els dissabtes només funcionarà en horari de matí. L'aforament estarà controlat i limitat a un màxim de 15 persones. A més, en cas que hi hagi un enterrament, es tancarà al públic fins que acabi. El consistori recomana als visitants l'ús de mascaretes. També rentar-se les mans amb gel hidroalcohòlic en entrar i en sortir. El cementiri va tancar per la crisi sanitària.

cúbics de residus. Estan preparats per fer recollides porta a porta. Donaran servei a Castellterçol, Sant Esteve i Santa Maria de Martorelles, on recolliran les cinc fraccions; Montmeló i Mollet, amb les recollides del paper i cartró d'origen comercial que es fan porta a porta, i la recollida de la fracció orgànica a la Llagosta, entre d'altres.

El cinquè és un camió amb ganxo i rodets compactador i triturador que donarà servei a les deixalleries. Tot plegat ha comportat una inversió d'1,1 milions d'euros que inclou cinc anys de manteniment preventiu de tots els vehicles adquirits.



Un dels cinc vehicles de càrrega posterior preparat per fer porta a porta



als nostres anunciants,
lectors,
subscriptors
i punts de venda
i confiem que continueu **estant al nostre costat**

perquè junts ens en sortirem

SOM
imprescindibles

ARA
més que mai

AJUDA'NS
i llegeix
Premsa Comarcal



Premsa
Comarcal

Compra **EL 9 NOU**

Un motorista de Lliçà de Vall mor en un xoc a Mataró

El jove, de 29 anys, va caure a la via que connecta la C-31 i la N-II

Cremen quatre contenidors en una hora a Martorelles

Martorelles

Els Bombers van intervenir la matinada d'aquest dissabte per apagar quatre focs de contenidors en diversos carrers de Martorelles que es van produir en menys d'una hora de diferència. Segons els Bombers, la primera alerta va arribar cap a 2/4 de 3 de la matinada per un foc de contenidor al carrer de l'Alzinar. Uns 20 minuts després, hi va haver un altre incendi al carrer Núria. El tercer foc es va localitzar al carrer Nou. En aquest cas, l'avis va arribar minuts després de les 3 de la matinada. El darrer incendi es va detectar just mitja hora més tard. En tots els casos, les flames van afectar un sol contenidor.

Lliçà de Vall

EL 9 NOU

Un motorista de 29 anys i veí de Lliçà de Vall va morir divendres al migdia en un accident de trànsit que es va produir a Mataró, al Maresme. La víctima va perdre la vida en una sortida de via que es va produir a l'altura del quilòmetre 0,1 de la C-31e, la via que connecta l'autopista C-31 amb la N-II pel nord de la capital del Maresme. Els Mossos d'Esquadra investiguen les causes de l'accident, on, segons

va informar el Servei Català de Trànsit, no s'hi va veure implicat cap altre vehicle.

Segons ha pogut saber EL 9 NOU, la víctima és Marc Gómez Torrecillas. Feia poc temps que s'havia traslladat a viure a Mataró amb la seva parella però sempre havia viscut a Lliçà de Vall, a la zona del centre del poble. Durant uns anys, havia jugat amb el club de bàsquet del poble.

Els Mossos van rebre l'avis de l'accident cap a 2/4 de 2 del migdia. Fins al lloc del sinistre, s'hi van desplaçar

quatre patrulles dels Mossos d'Esquadra, dues dotacions dels Bombers i dues ambulàncies del Sistema d'Emergències Mèdiques.

Des de l'inici d'any, han mort tres veïns del Vallès Oriental en accidents en vies interurbanes de fora de la comarca. Les altres dues víctimes van ser un camioner fill de Santa Eulàlia de Ronçana que va topat amb un altre camió i un turisme a Cornellà de Llobregat i un motorista veí de Mollet que va perdre la vida a Massanes (a la Selva) quan va topat

frontalment amb un turisme que estava fent un avançament no reglamentari. A la xarxa viària de la comarca, hi ha hagut sis accidents amb víctimes mortals, tres en vies urbanes i tres en interurbanes. El darrer va ser dimarts de la setmana passada just al límit entre Aiguafreda, Tagamanent i el Brull. Un jove de 22 anys que vivia a Aiguafreda va patir una caiguda anant amb bicicleta a l'altura del pont de Picamena i va anar a parar dins d'un gorg que hi ha a la riera de l'Avencó en aquest punt.

Enxampen un camioner begut que circulava per la C-17 a la Garriga

La Garriga

EL 9 NOU

Els Mossos d'Esquadra van denunciar penalment aquest dissabte a la tarda un camioner per conduir havent consumit begudes alcohòliques. El xofer va donar una taxa de 0,92 mil·ligrams d'alcohol per litre d'aire expirat, sis vegades més del límit permès als conductors professi-

onals, que està situat en 0,15 mil·ligrams d'alcohol per litre d'aire expirat.

L'actuació policial es va fer cap a 2/4 de 6 de la tarda durant un control de la mobilitat vinculat a la situació d'estat d'alarma per la crisi sanitària del coronavirus. El vehicle circulava per la calçada en sentit Barcelona i els policies van detectar que el xofer podria trobar-se sota

l'efecte de begudes alcohòliques.

VEHICLE IMMOBILITZAT

Els Mossos, que van informar de la intervenció a Twitter, van immobilitzar el tràiler, que va quedar aparcat al costat de la gasolinera que hi ha a la sortida del barri dels Tremolencs, a l'altura del quilòmetre 30 de la C-17.



El vehicle amb la imatge del resultat del test d'alcoholèmia

Pluja i humitat contra el borriçol

Les precipitacions d'aquests darrers dies han reduït el perill d'incendis a les pollancredes

Lliçà de Vall

EL 9 NOU

La climatologia s'ha aliat aquest mes de maig amb campanya de prevenció d'incendis originats pel borriçol que generen els pollancredes. Els Agents Rurals fan cada any una campanya de control en més de 20 punts del Vallès Oriental on hi ha pollancredes que tenen a tocar superfícies boscoses i on un incendi d'aquesta fibra natural que generen aquests arbres –s'encén amb facilitat i crema amb rapidesa– podria generar un foc forestal més important.

“Just els dies que prevèiem que hi hauria la màxima eclosió del borriçol va ploure i això pràcticament va eliminar el problema”, explica Enric Mayà, cap dels Agents Rurals a la comarca. La plu-

ja –i fins i tot una humitat relativa elevada– aixafen el borriçol i eliminen la possibilitat que cremi.

TRES PETITS INCENDIS

Tot i les condicions favorables, els Agents Rurals sí que han comptabilitzat almenys tres incendis generats en zones on hi ha pollancredes. Van ser a Can Magre, a Santa Eulàlia; a Can Parellada, al sud de l'Ametlla, i la zona de Can Segimon, a Bigues. Es van produir durant els primers dies d'aquest mes abans de les pluges del segon cap de setmana de maig. També va ser aquests dies quan algunes Agrupacions de Defensa Forestal i grups de Protecció Civil van fer intervencions preventives que consisteixen a ruixar amb aigua les zones on es



Borriçol acumulat prop de la riera Seca, a Gallecs, en terme de Lliçà de Vall

concentra el borriçol. Se'n van fer a Milpins, a les Franqueses; a Sant Cristòfol, a Santa Eulàlia; a la riera Seca, a Lliçà de Vall, i a l'entorn de Torre Marimon i la Font del Dimoni, a Caldes.

L'actuació dels Agents Rurals inclou un parell d'ins-

peccions a les zones que controlen cada any. Si es detecta que hi ha molta producció de borriçol i que pot ser un perill es ruixa amb aigua. Ho poden fer els mateixos Agents Rurals o les ADF que hi col·laboren. Les zones que es controlen són: la Font de

la Pineda i Can Segimon, a Bigues i Riells; l'entorn de la riera de Cànoves i Can Montois, a Cardedeu; la pollancreda que hi ha entre la C-33 i el Besòs, a la Llagosta; la riera de Gualba; la zona del Malhivern i del Sot de l'Ase, a la Garriga; la bassa dels ànecs, a la Roca; l'entorn del riu Congost i de Milpins, a les Franqueses; l'entorn del Circ Cric, a Sant Esteve; la zona de l'escola i de Can Derrocada, a Sant Pere; l'entorn del gual de Sant Cristòfol, a Santa Eulàlia; la zona de Xeremell, a Vallgorguina; Can Gordi, a Vallromanes, i l'entorn de la riera Seca, a Gallecs, a Lliçà de Vall. Enguany hi han afegit quatre sectors: Can Magre i Can Parellada –just dos dels punts on hi ha hagut incendis– i l'entorn de Torre Marimon i la Font del Dimoni, a Caldes. En els propers dies, l'atenció dels Agents Rurals se situarà a les zones situades al nord-est de la comarca, on el procés d'eclosió del borriçol dels pollancredes arriba més tard.

EL 9 NOU

Aquest dilluns arrenca un nou capítol en el procés de desconfinament un cop deixat enrere el pic de contagis pel coronavirus. Les regions sanitàries de les Comarques Centrals, Girona i Lleida passen a la fase 1 amb l'Alt Pirineu-Aran, Tarragona i les Terres de l'Ebre. Resten en fase 0 la ciutat de Barcelona i l'àrea metropolitana. El ministeri de Sanitat ha donat el vistiplau a gairebé tota la proposta de la Generalitat, que tenia en compte la realitat del Garraf i l'Alt Penedès, però amb l'excepció del Baix Montseny, que continua a la fase 0. Es tracta d'una decisió que ha sor-

Un punt d'inflexió per al retorn a l'activitat diària

près al territori, que li costa entendre que la situació de Vilanova i la Geltrú, per exemple, no sigui semblant a la de Sant Celoni. En tot cas, el Baix Montseny, com la resta del Vallès Oriental, que pertany a la regió Metropolitana Nord, es trobaran en una fase 0 *light*, que fins i tot s'ha definit com a fase 0,5, gràcies a l'aixecament d'algunes restriccions.

Molts haurien volgut anar

més de pressa, però aquesta crisi sanitària és nova i, per tant, també ho és la seva gestió. No hi ha precedents, però sí que se sap que el virus no desapareixerà immediatament. Per tant, cal conviure-hi i, si les dades epidemiològiques certifiquen la tendència a la regressió de contagis, i en conseqüència també de malalts, d'ingressats i de defuncions, això permet recuperar a poc a poc

l'activitat. No només l'econòmica, sinó també la cultural, la de lleure i la relacional. Hi ha pares i fills, nets i avis que fa setmanes que no s'han pogut veure presencialment. Alguns, dins la mateixa regió sanitària, podran fer-ho. Entre regions sanitàries diferents, no.

És evident que hi ha disfuncions. El cas de continus urbans entre municipis de comarques diferents, com

Aiguafreda, al Vallès Oriental, i Sant Martí de Centelles, a Osona, n'és una de claríssima. Caldria buscar solucions de sentit comú però evitant riscos que propiciessin una reculada en un moment amb molts reptes per avançar: que els centres sanitaris puguin compatibilitzar l'atenció al coronavirus amb l'activitat ordinària; que les empreses aixequin els EROTO sense convertir-los en ERO; que les escoles disposin d'un calendari de retorn a classe per garantir el dret a l'aprenentatge de tothom o que els negocis apugin la persiana després de més de dos mesos de mantenir-la abaixada. No és cap cursa, però el camí ja ha començat.

No hem de tenir por de la vida, hem de tenir por de la malaltia



Gonzalo Plata

Secretari General de CCOO al Vallès Oriental, Maresme i Osona
@ccoovormaros

Qui ens havia de dir mentre ens disfressàvem per carnaval que aquella cosa llunyana que patia la gent de Wuhan havia de confinar-nos a casa nostra dies després. Que tindríem a sobre nostre la crisi sanitària més important que hem viscut des de fa un segle. Que la gent de la nostra sanitat hauria de posar-se en risc per cuidar de nosaltres. Que la gent treballadora amb pitjors contractes i pitjors condicions laborals seria qui ens trauria les castanyes del foc. Que fariem una manifestació virtual pel Primer de Maig. Que tornaria una crisi econòmica, amb més virulència, que faria trontollar-ho tot. Qui ens ho havia de dir!

Tot i això, aquesta crisi ens està donant algunes lliçons que no hauríem d'oblidar. Com la necessitat de comptar amb unes administracions públiques fortes i ben dotades. Perquè quan han vingut mal dades tothom les hem mirades i els hem demanat solucions. Hem necessitat el sistema sanitari. Hem necessitat ajuts alimentaris, ajuts al pagament dels serveis bàsics. Hem necessitat prestacions públiques per poder tenir algun ingrés. I aquells que demanaven retallades d'impostos i serveis públics han estat els primers a parar la mà i demanar ajuda.

Com també ens ensenya que aquell *mantra* que aquí podíem dissenyar productes i que els fabriquessin al sud-est asiàtic a canvi de drets i salaris baixos ha fet que no tinguéssim capacitat productiva per dotar-nos dels EPI suficients que ens protegia la vida.

Però per sobre de tot ens mostra les conseqüències de les polítiques i les polítiques econòmiques impulsades per governs de dretes al nostre país, a Espanya, a Europa, a les empreses i, fins i tot, al nostre pensament. O no recordeu allò de *gastar per sobre de les nostres possibilitats*? Aquelles polítiques ens han dut misèria i desigualtat. I que a la contra d'això hi ha el que fa la gent normal: la solidaritat. Cosint mascarates, anant a comprar per aquells i aquelles que no poden, animant cada dia a les 20.00h el personal sanitari que no volen ser herois, que volen tenir les condicions laborals i salarials dignes que es mereixen.



CRISELDA ESCRIGAS

Aquests darrers dies de *desescalada* han emergit les realitats d'un conflicte de classes que, encara que han volgut menystenir –o fins i tot enterrar–, és més present que mai. Mentre a les portes de Nissan a Montcada els seus treballadors i treballadores fan una vaga estratègica per salvar el sector de l'au-

tomoció al nostre país, amb EPI i conservant les distàncies, fent tornos per evitar aglomeracions i, us ho recordo, sense cobrar, que les vagues no es cobren. La classe dominant surt al carrer de la *milla d'or* de Madrid, sense cap mesura, amb pals de golf, per demanar la protecció dels seus privilegis; o també a la Cerdanya, on hi ha un confinament de segona residència d'alt *standing*.

No hi ha cap posició o veritat absoluta, aprenem cada dia d'aquesta malaltia i, o ens en sortim plegats o, simplement, no ens en sortim

En la crisi de la Covid-19 no pot ser que tinguem por de la vida, hem de tenir por de la malaltia, tal com sabem fer-ho. Aplicant el sentit comú. Complint amb les recomanacions que ens fan els experts. I aplicant les màximes de la solidaritat i de la fermesa. Fermesa en la defensa dels nostres drets, que d'aquesta crisi no sortirem perdent, ni la gent autònoma ni la gent treballadora ni els petits i mitjans empresaris. No serem arrasats com vam ser-ho el 2008. Som solidaris i solidàries que entenem que en la diferència i en la diversitat hi ha la riquesa. Que no hi ha cap posició o veritat absoluta. Que aprenem cada dia d'aquesta malaltia i de les seves conseqüències. I que, o ens en sortim plegats o, simplement, no ens en sortim.

A CCOO hem aplicat el sentit de la solidaritat. Hem assessorat gratuïtament milers de persones al nostre país al llarg del confinament. Unes 700.000 persones a Catalunya han estat d'una forma o altra ateses per la gent del nostre sindicat, que una vegada més no ha preguntat què hi havia d'*allò seu*, sinó què havíem de fer per *allò de tothom*.

Darrerament he sortit de casa per atendre les funcions sindicals que em pertoquen. I he vist massa gent mirant amb el cap cot la resta, tapats amb mascarates, amb por del, "mira, que no sigui aquest qui hem contagiï". Les societats amb por són sempre víctimes dels *ismes* que al llarg de la història han provocat més por, més crueltat, més pobresa... Ho torno a dir: no hem de tenir por de la vida, hem de tenir-ne de la malaltia. I això només ho cura el sentit comú, és a dir, el sentit de les coses comunes.

BÚSTIA

LA PROPOSTA ESTEV@

Imad Filali, una bonica història d'amor

Aquesta no és una història trista, encara que ho sembli. És una història d'amor, la història de l'amor d'Imad Filali amb la vida i així és com m'agradaria que recordeu el meu estimat Imad, com una bonica història d'amor.

Va ser el 13 de maig passat. A l'altra banda de la pantalla del mòbil s'albiraven quatre rostres trencats de dolor. Com li expliques a una família per telèfon que el seu quart fill ja no hi és...? Com li expliques que el destí és capriciós i que després de treballar des dels 12 anys, de lluitar per la seva vida i per la de la resta, de travessar el Mediterrani per ajudar a sortir de la misèria la seva família... el seu fill Imad havia acabat aquella mateixa nit sota les aigües de la riera d'Avencó? Com li dius tot això a la seva mare, Nadia, i al seu pare, Driss, i als seus germans i germanes?

Doncs ho fas com pots. Amb un nus negre de pena que embussava la gola.

L'Imad va aparèixer pel nostre local de Granollers un dia d'octubre del 2019. Venia del centre de primera acollida amb la resta de nois i els seus educadors. Estava seriós. Era moreno, menut, fort, vital, educat, treballador, metòdic, organitzat, estudiós i molt intel·ligent. Ho observava tot amb els seus ulls negres expressius. Des del primer dia vam saber que l'Imad era una persona especial, era intens, màgic i amagava darrere dels seus grans ulls la tristesa profunda d'una ànima forjada a cop de lliçons dures i, tot i això, a la seva vida no hi havia culpables ni botxins, només una acceptació i agraïment propi d'ànimes despertes.

El desembre del 2019, la Fiscalia va decretar la majoria d'edat per a l'Imad Filali, així que hauria d'abandonar el centre on era acollit. I de nou les veus angoixades dels educadors van trucar a la nostra porta. Professionals dels centres que s'enfronten sols, desorientats i amb més bona intenció que no pas recursos, a una realitat que la política, la societat i les xarxes del benestar no han pogut afrontar. L'Imad estimava tots i cadascun dels seus educadors, ells van ser la seva primera família a Espanya, els seus pares i mares catalanes, i van ser aquests mateixos educadors els que ens van dir angoixats: "No hi ha places als albergs ni als centres, hem buscat sota les pedres. No hi ha lloc, l'Imad se n'ha d'anar al carrer."

Aquest missatge no era gens nou per a nosaltres. Cada cert temps ens arriba el dolor silenciós dels professionals dels centres de primera acollida que, gairebé en secret, tot aguantant ells sols el pes de les vergonyes socials ocultes, truquen a la nostra porta i pidolen ajuda per a algun dels seus joves que han d'anar-se'n al carrer. Aquest cop li tocava a l'Imad. No hi havia espai per a l'Imad en el nostre món educat i civilitzat. A la nostra societat del benestar no hi havia lloc per a un jove que treballava des dels 12 anys; que dormia les nits a terra al forn on treballava; que va aconseguir triomfant, a pesar de totes les adversitats, treure's el seu títol de Batxillerat a Tànger i que va ser campió de kàrate al seu país; que estava orgullós d'haver pagat amb el seu sou petit el casament de les seves dues germanes; que resava pietosament cada dia pels seus necessitats; que la seva obsessió era treure de la pobresa la seva família i ajudar altres joves com ell; que s'esforçava constantment per ser i fer les coses millor i superar-se a ell mateix. No hi havia lloc al món per a l'Imad, aquesta era la realitat dura i adolorida. Quina societat hem construït en què no hi caben persones com l'Imad?

En aquesta carta, però, no hi ha culpables ni víctimes, ni ràbies projectades contra res ni contra ningú perquè tampoc no hi eren al cor de l'Imad; en aquesta carta només hi cap l'esperit constructiu i el suport mutu amb l'objectiu de construir entre tots un món que no exclouï ningú perquè mai més cap més Imad es quedi al carrer.

Nosaltres no podíem deixar abandonat un jove al qual abraçàvem cada matí en arribar a classe, que havia plorat a les nostres espatlles, un jove als ulls del qual havíem vist l'esgotament per l'enorme esforç de superació personal realitzat. No podíem deixar al cap del carrer l'Imad, com tampoc no vam poder deixar sols el Tarik, el Kudus, l'Amadou, el Yahaya... Tots ells, acollits per nosaltres en primera instància i ara feliçment integrats en famílies d'acollida que estan encantades amb aquesta oportunitat de creixement que la vida els ha donat.

I així va ser com l'Imad va arribar a casa nostra el febrer de 2020, i la va omplir d'alegria, de vitalitat i d'amor; vam aprendre tots a conèixer i a les nostres ments hi havia dos objectius: aportar estabilitat i amor a l'Imad i acompanyar-lo en el procés d'adaptació en família. "Imad, no parlis fort a les nits"; "Imad, has de menjar de tot (excepte porc)"; "Imad, resa l'Alcorà una mica més fluix"; "Imad, no pots gastar els diners que no tens en trenes". I l'Imad ens mirava una mica desconcertat. No li havia passat pel cap que aquestes coses poguessin ser inapropiades i, immediatament, deia avergonyit: "D'acord, Amparo, perdona" i mai més no li ho havies de repetir.

A nosaltres no ens molestava res del que feia l'Imad, però el nostre objectiu era que la futura família d'acollida estigués contenta amb ell. I ell sabia que l'estimàvem i, a les nits, s'asseia al costat nostre al sofà i s'arraulia recolzat en la meua espatlla com un nen, fins que s'adormia. Estava fent un gran esforç per fer les coses molt bé i em deia: "Amparo, haig de fer coses bones perquè la família m'estimi, així podré ajudar la meua mare i altres joves com jo. Però si no estan a gust amb mi parlaran malament dels nois marroquins i no hi haurà famílies per a altres nois." I jo li responia: "Imad, sigues tu mateix i t'estimaran amb bogeria."

ELS NIUS D'OCELLS DE L'IMAD

A l'Imad li agradava mirar des de la finestra de la seva habitació els nius dels ocells del parc. A la nostra llar va començar a sonar el bonic cant de l'Alcorà. Als matins compartíem la neteja de casa i del jardí, lliçons de llengua i riures. A la tarda, kàrate, fúting amb en Pedro o gimnàstica amb la Maria i l'Àlex. Però també vam plorar tots plegats pels seus dolors ocults, per les agressions de la vida a la seva ànima i l'Imad va aprendre a tancar les portes que havien quedat obertes pel camí. Va ser llavors quan va deixar anar a través del plor tot el dolor acumulat a la seva infància. Nosaltres li parlàvem dolçament abraçant-lo i ell m'omplia el cap de petons. A les nits, li demanava: "Però, Imad, amb qui parles tant per telèfon?" I llavors m'ensenyava els seus amics estimats: l'Ayman, en Suleiman, en Mohamed i tots els nois del centre. Eren els seus germans, com ho eren també Hamza, Tarik, Bachi, Kudus, Maria, Àlex, Aya, Xavi, Víctor, del kàrate, el seus amics de Superacció o la seva estimada Marta. Els tenia sempre al pensament.

Havien aparegut a les nostres vides la Pati i en Martín, amb un cor tan gran que van sobrar explicacions i els van faltar braços per abraçar l'Imad. Quan els vaig conèixer em van dir: "No ens expliquis res del noi, confiem en tu i volem que vingui a casa nostra." Així de generosos som els humans quan pesa més l'amor que la por. Van rebre l'Imad amb els braços oberts, il·lusionats i sense cap condició.

I de sobte, l'Imad, tal com va arribar a les nostres vides, ha tornat a anar-se'n. Ha marxat netejant-se l'ànima de la mateixa manera que va netejar meticulosament casa nostra; com ens va deixar un jardí lliure de males herbes i branques inútils perquè poguéssim sembrar en terra neta noves llavors d'amor en altres joves. Ha marxat deixant-nos com a trofeu el seu suèter preferit, que encara rau triomfant sobre el seu llit, ningú no s'atreveix a agafar-lo. Ha marxat amb els seus trofeus a sota del braç de subcampió de karate i el seu títol de Batxiller. I ha marxat deixant-nos al frigorífic una nota que acaba dient: "Vull donar-vos les gràcies, Amparo, Pedro, Maria, Àlex. Però per ser sincer, no sé com agrair-vos-ho. Amparo, t'estimo molt. Imad."

A partir d'aquest dia, cada matí, tres roses vermelles al meu Whatsapp arribaven des de la distància de part de l'Imad, juntament amb fotos seves amb en Martí i la Pati, a l'hort plantant alzines, a casa estudiant... Un Imad radiant d'alegria al costat dels seus nous pares.

Fins que la nit desoladora del 12 de maig, en un fatídic escenari a la muntanya del Montseny, envoltada d'una penombra geladora a sota els llamps i la foscor més negra de la meua vida, vam acomiadar el nostre nen Imad, que ens va deixar per sempre més la petjada callada de la seva màgia gravada a les nostres vides. A reveure, Imad, ets etern als nostres cors. T'estimem.

Amparo Saavedra Gamalo, membre de l'Associació Els Quatre Camins Solidaris Granollers

Santa Joaquina i Santa Rita



Alexandre Codinach

Diaça
@santestevegr

Continuo amb el costum d'escriure dels sants i en aquesta ocasió seran santa Joaquina de Vedruna i santa Rita de Càssia, amb celebracions litúrgiques que coincideixen el mateix dia, el divendres 22.

Joaquina de Vedruna, quan tenia 16 anys, es va casar amb un jove que es deia Teodor de Mas; fruit d'aquest matrimoni nasqueren nou fills. Va ser una esposa i mare exemplar, però quan tenia 33 anys va morir el seu espòs. Al cap d'uns anys de consagrar-se a Déu en la vida religiosa, Ell la va escollir com a mare de moltes filles que es dedicarien a la cura dels infants i dels malalts. Va néixer així la congregació de les Carmelites de la Caritat –les Vedrunes–, dedicada a l'educació dels infants i a l'atenció dels malalts i abandonats. Avui les Carmelites de la Caritat són presents arreu del món. A Granollers són servint a l'Hospital, i també en una petita comunitat veïna a l'Escola Pia, abans Col·legi Vedruna.

Les santes Joaquina i Rita tenien afinitats en les seves vides: primer casades i després, religioses

Rita va néixer al municipi de Càssia, al bell mig dels Apenins. A 15 anys va començar el seu calvari: els seus la van casar amb Ferran Pau, un pòtol que la va fer patir molt. A la llar, tot eren crits, blasfèmies i cops. Rita callava, prenia paciència i pregava molt pel seu marit. Després de 18 anys de matrimoni enviudà i es quedà sola i s'entregà a la pregària i a l'ajuda als pobres. Va entrar al monestir de les Agustines de Càssia. Per què Santa Rita és la patrona dels impossibles? El seu primer quasi miracle fou veure com, mitjançant les seves pregàries, el seu marit sobrevivia a una febre mortífera de necessitat. També ella, quan era a les portes de la mort i feia dies que no menjava res, les germanes no paraven de preguntar-li què li venia de gust, i els digué que només sentia desig d'olorar roses i de menjar figues, coses impossibles d'aconseguir al gener. Van baixar a l'hort i trobaren tots els rosers florits i les figueres carregades de fruits envoltades de la neu del rigorós hivern. Santa Rita exerceix d'advocada de les causes perdudes de milions de creients de tot el món.

Fixeu-vos que ambdues tenien afinitats en les seves vides: primer casades i després, religioses. Van haver de lluitar fort, i el que les va fer més semblants va ser el que tots faríem d'assolir per nosaltres mateixos: paciència, confiança, constància, estimació als altres i molta pregària!

'Desglobant' la globalització



Albert Puig

Professor dels Estudis d'Economia i Empresa i director del MU en Anàlisi Econòmica a la Universitat Oberta de Catalunya

La pandèmia de la Covid-19 és la segona gran crisi de l'economia mundial en una dècada. I encara que les seves causes són en aparença molt diferents a les de la crisi financera de 2008-2009, en ambdues ha tingut un paper determinant la globalització neoliberal, fase del capitalisme que es va iniciar a finals de la dècada dels 70 de segle XX amb la crisi sistèmica i el qüestionament del keynesianisme com a paradigma ideològic de l'ordre econòmic mundial.

En l'àmbit productiu i comercial, la combinació dels avenços dels transports i les tecnologies de la informació i la comunicació i l'aplicació dels principis de la revolució conservadora consagrats en el Consens de Washington –desregulació, privatització i flexibilització– van impulsar un fort procés de fragmentació internacional dels processos productius, el qual ha anat configurant una nova geografia mundial de la producció. L'abandonament de determinades mercaderies que va implicar la deslocalització d'innombrables activitats cap a ubicacions en què es pot produir amb costos menors, especialment laborals, va fer augmentar la dependència de la seva importació. Actualment, una bona part de la producció creua, almenys, una frontera i tot freqüentment, diverses.

Aquest procés s'ha organitzat institucionalment a través de les anomenades *cadena de valor global* (CVG), una forma de *governança privada* de la globalització. L'Informe sobre el Desenvolupament de les CVG 2019 de l'Organització Mundial del Comerç (OMC) estima que dues tercers parts del comerç internacional, que ha crescut exponencialment al llarg de les últimes dècades, tenen lloc dins de les CVG, incloent productes intermedis i béns finals.

El bon funcionament de les CVG es fonamenta en el model *just in time*, basat en l'eficiència de la logística i la velocitat del transport internacional que condueix a l'eliminació dels inventaris, a la producció en temps real i a la disminució dels costos de producció. Això exigeix que no es poden produir interrupcions en els fluxos d'intercanvi, ja que, per als gestors de la cadena, això suposa haver de buscar nous proveïdors, homologar els seus productes, probablement seleccionar maneres de transport alternatives, la possibilitat que la interrupció tingui lloc primer en uns països i després en d'altres, etc.

La crisi de la Covid-19 ha mostrat que la producció compartida a escala mundial, que havia de garantir l'adequat aprovisionament de la producció (intermèdia o per als consumidors finals), amaga elevats riscos. El *just in time*, la major fortlesa de les CVG, és també la seva principal debilitat quan algun esdeveniment dificulta el transport, les



EMERALD SCHELL

comunicacions i la producció mateixa.

En l'actual pandèmia, les primeres interrupcions de les cadenes van tenir lloc a finals de gener, quan es va confinar la regió xinesa de Hubei. La Xina, la *fàbrica de el món*, subministra una part molt important tant de béns finals com de components a altres fabricants distribuïts al voltant del món –aproximadament el 20% dels productes intermedis mundials tenen el seu origen a la Xina–. A la regió de Hubei són presents tant proveïdors directes (*first tier*) com a subministradors de proveïdors directes (*second tier*) de moltes de les 1.000 empreses mundials i Wuhan, la seva capital, és un dels principals ports secs dels països.

La posterior expansió de la pandèmia a més de 150 països ha anat agreujant significativament la disrupció de les CVG i ha afectat considerablement indústries com l'automotriu, l'electrònica, la farmacèutica, la d'equips i subministraments mèdics, la de béns de consum, etc., i ha posat en evidència que, en interrompre's els fluxos regulars d'intercanvi, els subministraments a altres baules de la cadena, inclosa la distribució al consumidor final, no estan assegurats. Per exemple, moltes de les plantes automobilístiques situades a Europa van haver d'aturar línies de producció i alguns dels productes considerats essencials per a la població (medicaments, productes sanitaris com respiradors, tests de detecció de virus o mascaretes) no han arribat en la mesura adequada a les necessitats del moment –a més de generar-se una tensió a l'al-

ça sobre els preus, acaparament per a l'especulació i algunes tensions polítiques.

El desproveïment de determinades mercaderies, derivat de la disrupció a les CVG com a conseqüència de les mesures per afrontar la pandèmia de la Covid-19, ha visibilitzat una vegada més els riscos de la globalització neoliberal, i ha posat de manifest que la descomposició fins al màxim possible dels processos productius, buscant reduir costos i obtenir processos més eficients –la raó de ser de la globalització–, és precisament la font de les seves debilitats i vulnerabilitats. Per fer-hi front, es requereix la implementació de polítiques industrials que impulsin processos en els quals les empreses optin per proveïdors més propers, relocalitzin parts de les seves produccions, augmenti com a resultat el contingut local de les mateixes... encara que això impliqui uns majors costos en comparació, i per paradoxal que pugui semblar, a una producció realitzada a milers de quilòmetres de distància.

DEFENSA D'UN NACIONALISME ECONÒMIC?

Els objectius de política industrial esbossats no s'han d'interpretar com una defensa d'un nacionalisme econòmic partidari d'augmentar, sense més criteri que els suposats *interessos interns*, les barres duaneres i aranzelàries a les importacions, la intervenció de sectors econòmics per a benefici de determinats grups, el control més estricte dels moviments migratoris o la retallada de drets a determinades minories. Haurà de ser l'exploració de punts intermedis entre el fracassat (*des*)ordre global neoliberal i el nacionalisme proteccionista que algunes opcions polítiques professen, el que marcarà el futur econòmic de les relacions econòmiques internacionals.

És a dir, si durant molts anys el debat va ser sobre el paper de la política econòmica dins de la globalització, el repte ara serà situar-la en un nou context que pot prendre múltiples orientacions. Per exemple, en el cas del desmantellament de les cadenes d'aprovisionament suggerit, aquest no pot fer-se ràpidament donat l'elevat impacte recessiu que tindria, però tampoc es pot deixar en mans de les transnacionals; ha de ser la societat civil a través de la política econòmica la que dissenyi i planifiqui el procés.

En la recerca, doncs, del *punt intermedi* tindrà un paper fonamental l'establiment de mecanismes federals de governança tant a escala regional com global, que permetin avançar democràticament en un procés de desglobalització –terme encunyat per Walden Bello, sociòleg filipí i director de l'ONG Focus on Global South, ja l'any 2009, en el moment àlgid de la crisi financera– que preservi la producció local del poder de les companyies transnacionals i que torni a posar el mercat domèstic en el centre de gravetat de l'economia en lloc del mercat global. Una nova perspectiva ètica que prioritzi la cooperació sobre la competició, que subordini el criteri de l'eficiència als valors d'equitat i justícia i que reemplaci el neoliberalisme que ha guiat la globalització de les últimes dècades.

Rebeu cada vespre per correu electrònic un resum de l'actualitat diària

Per a subscriptors d'EL 9 NOU i socis d'el9club
Si encara no en sou, apunteu-vos a el9nou.cat

9club.el9nou.cat (butlletins)

EL 9 NOU.CAT

9MAGAZIN.CAT



COP D'ULL





Instant màgic als Sants Metges

Granollers Aquesta capella dedicada als Sants Metges es troba al carrer Corró de Granollers. La imatge, disparada el 6 de maig passat a l'hora blava, és obra de **JUAN CARLOS CASADO** [[@ljuank](#) a l'Instagram] i, segons reconeix ell mateix, la fotografia és la seva "ànima artística". Allà on va sempre va acompanyat d'una càmera (petita o gran, analògica o digi-

tal). Casado defineix com un fotògraf "d'actitud": "Només guaito, tinc paciència i espero el millor moment." Per a ell, la fotografia és "un art natural" que intenta dibuixar les passejades per la seva ciutat, retratar instants d'amistat, "enaltir la meva estimada cultura popular, atrapar la preciosa nocturnitat o els paisatges idíl·lics que se'm posen al davant".

Sobre màscares (les útils i les que cauen)



Carles Canet i Estrany

Voluntari del Grup Municipal
Granollers per la Independència -
Primàries Catalunya

Primera hora del matí. Avui, per fi, surto sense una finalitat concreta, només amb la intenció que em toqui una mica l'aire i passejar després d'un mes i mig d'obligat confinament a casa.

Em poso la màscara pertinent i em dispenso a aprofitar els temps que fins a les 10.00h ens marquen les autoritats i els que en saben per poder sortir als de la meua edat. La llera del riu Congost llueix magnífica, radiant com el dia. Moltíssimes flors, insectes, aigua fugissera, clara i transparent com mai, i moviments imperceptibles de natura acompanyats d'una banda sonora d'ocells que fa molts anys que no se sentia tan forta a la nostra estimada ciutat. Potser aquesta maleïda Covid-19 –si no fos per la pèrdua de tantes vides humanes!– l'hauríem d'entendre més com un avís de la Mare Terra que com una plaga exterminadora i perillosa.

I com que estic sol, penso mentre camino. Sí. Per estrany que sembli, a vegades, fins i tot penso. I em venen moltes preguntes al cap. No podríem proposar-nos entre tots un *confinament*, organitzat, voluntari i pactat, de dos mesos cada any? No hi sortiríem tots guanyant, donant aquest merescut repòs a la resta d'éssers vius davant tanta explotació, interessos, contaminació i domini abusiu dels humans? No valdria la pena aprofitar la situació actual per establir horaris i ritmes vitals, laborals i comercials encarats a una veritable conciliació familiar, humana i natural de tots i per a tots? Em costa no dir-me a mi mateix que opcions com aquestes resulten impossibles ni tan sols de plantejar si una vegada rere l'altra cometem els mateixos errors. I no amb coses massa difícils d'entendre. Perquè... algú pot pensar que és una bona idea nomenar un doctor –no sé ben bé de què, però de Medicina tots hem pogut comprovar, malauradament, que no– com a ministre de Sanitat? Després d'experiències com la de la senyora Mato i l'ebola? Els que una vegada criticaven aquella, ara, aplaudeixen l'altre? Serveix d'alguna cosa ser nominats a *país amb la taxa de mortalitat més alta d'Europa per Covid-19*? Algú està intentant fer bo l'acudit –i mai més ben dit– que diu: “Només els espanyols són capaços de fer mèrits per ser enganyats com a xinos pels mateixos xinos”? Algú de nosaltres tindrà el pebrots de demanar explicacions per cents de milions d'euros malbaratats o perduts per ineptitud i que han costat milers de vides per manca de recursos que s'han demostrat indispensables o han arribat molt tard? És viable i beneficiós que obligar Catalunya, per la repressió i la força, a continuar unida a Espanya costi moltes més vides que les que es van intentar salvar suspenent una DUI cinc minuts després de declarar-la? Quin és el preu que estem disposats a pagar tots els catalans, no ja per ser independents, sinó per intentar fer les coses millor, de manera més justa, solidària, coherent i eficaç? Realment, en ple segle XXI, no som capaços d'aprendre res de les lliçons que rebem dia a dia?

Després de mitja hora decideixo fer mitja volta. La tornada la faig pel mateix camí pel qual he vingut, abans gairebé sol i ara atapeït d'una gernació de gent de tot tipus i edats, no gaire diferent d'un dia festiu qualsevol.



GRISelda ESCRIGAS

Quan recentment el nostre grup municipal de Granollers per la Independència Primàries Catalunya va renunciar a les seves aportacions dels mesos d'abril i maig i destinar aquests diners a finalitats socials, se'ns va dir des de la resta de formacions polítiques que el gest es podria interpretar com a populista, que calia comprovar els efectes de la pandèmia abans de fer cap pas. Més preguntes: estarem esperant a *comprovar* científicament, amb números i dades concretes, quantes botigues o empreses no tornaran a obrir després de dos mesos d'inactivitat forçada i lògica, per proposar un pla d'ajudes al petit comerç, a la petita i mitjana empresa i als autònoms de Granollers? Hem d'esperar a *comprovar* que les cues a El Xiprer o a Càritas arriben fins a les escales mecàniques del carrer Carles Riba per assolir aquesta desitjada unitat estratègica que alguns prediquen després d'un bon àpat, per començar a destinar de veritat recursos a l'emergència social?

EL TALENT QUE FUIG

Encara no hem *comprobat* que la major part del nostre talent local, sobretot sanitari –molt aplaudit cada vespre, això sí– però també el cultural, l'educatiu i l'artístic marxa a un exili forçat per la precarietat salarial, l'explotació de la seva vocacionalitat i esgotat de malviure amb molt de voluntarisme però poc reconeixement econòmic i possibilitats de subsistència real? Què més ens fa falta de *comprovar* que ens hi va la vida i el futur amb grans retallades en sanitat, cultura i educació, entre d'altres, mentre *engreixem* entre tots uns partits i uns polítics que encara és l'hora que han de tenir el gest de renunciar ni que sigui a unes dietes molt generoses normalment per no anar enlloc a no fer res? Cal que els grans economistes ens diguin el que tots veiem i vivim al nostre voltant per *comprovar* que és el sistema el que està malalt i no les persones? Que no servirà de res un nou i gran superàvit municipal si no l'invertim, quan més es necessita, en la gent que el genera, en beques menjador, en escoles, en sani-

tat, en emergència social i no pas a renovar la gespa d'un camp de futbol per malmesa que aquesta estigui? Penso que el lideratge és més una qüestió de sentiments i actitud que de números o paraules. I que el ciutadà és prou llest per fer les seves comprovacions. No cal que els les facin els tècnics.

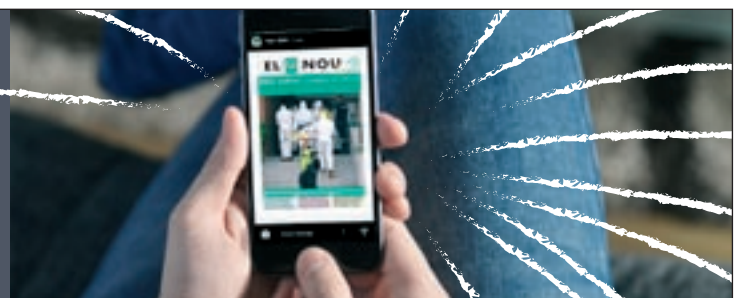
Reconec un bon amic darrere la màscara. La fem petar una estona. Ens acomiadem i abans de fer-ho em deixa anar una frase que us prometo que és de les més escoltades en el darrer any pel nostre jove grup municipal: “Carles, pots explicar el que t'he dit però, sobretot, no diguis que t'ho he explicat jo.” Marxo dient que tinc presa. I és per aquesta frase, que no suporto. Em fa sentir que molta gent a Granollers viu amb por, que té por de dir el que pensa o que fer-ho li pot costar la feina, alguna amistat o potser un privilegi fruit del clientelisme que impera a la ciutat. Qui sap.

Torno a la *República Independent de Casa Meua* –on si no– amb més preguntes que respostes. I arribo a la conclusió que, en el fons, tots som esclaus de les nostres pors. Inclú un regidor com el senyor Terrades, responsable dels serveis informàtics d'un ajuntament com el de Granollers, després de *comprovar* que no se'l sentia a l'hora d'exposar temes crucials dels pressupostos granollerins en un darrer i còmic ple virtual –disponible *encara* a Youtube–, segur que també en té, de pors. Por de *comprovar* que li pot tornar a passar el mateix, a ell que, teòricament, es passa un munt d'hores teletreballant i que de ben segur té al seu abast mil recursos millors que qualsevol ciutadà granollerí.

Fora pors. Em proposo que, si alguna vegada em passa una cosa així a mi també, desconnectaré i em posaré a escriure. Coses que potser ningú no llegirà. O potser sí. Només espero que si mai en *dialogo* amb algú, aquest algú no em respongui amb allò tan nostrat a Granollers de: “La culpa és dels altres i/o de la Generalitat”; “no tenim competències per parlar-ne” o “una majoria absoluta és sinònim d'excel·lència”.

O el que és molt pitjor: “T'ho explico, però no diguis que t'ho he dit jo”!

L'actualitat del Vallès Oriental
continua a les nostres xarxes socials.
Seguiu EL 9 NOU?



JDA i Eurecat col·laboraran en el foment de la recerca i la innovació

Granollers

EL 9 NOU

L'assessoria i consultoria de Granollers JDA ha firmat recentment un acord de col·laboració amb Eurecat, una fundació privada dedicada a l'impuls de la recerca i el desenvolupament, per oferir un millor servei a les empreses en matèria d'R+D+I. A través d'aquest acord de col·laboració JDA i Eurecat aprofundiran en els serveis de consultoria i assessorament en activitats i d'R+D+I i en la gestió del finançament d'aquestes activitats, entre d'altres.

El despatx de Granollers s'ha convertit en el 10è de Catalunya per volum de facturació i nombre de treballadors, segons el rànquing de bufets jurídics que publica el diari econòmic *Expansión*. La facturació del departament legal del despatx ha crescut el 9,5%, i això situa JDA en la 32a posició del rànquing estatal d'aquest sector.

Mollet Hub amplia les accions formatives al teixit comercial i de serveis

Mollet del Vallès

Mollet Hub està oferint durant aquest mes una quinzena de cursos en línia per a emprenedors, autònoms, petites empreses, comerços i professionals. L'oferta dona resposta a la demanda formativa en àmbits com la creació de webs, màrqueting digital, autoocupació i empenedoria i aspectes de fiscalitat o micromecenatge. Les propostes de formació en línia han tingut una resposta notable.

QEV i la UVic programen un màster conjunt de motor esportiu

La segona edició de la proposta formativa ja té les inscripcions obertes i començarà a l'octubre



Un moment de la presentació del nou model que es va fer abans de l'esclat de la pandèmia de la Covid-19

L'empresa col·labora en el nou model d'Hispano Suiza

J.C.A.

QEV Technologies ha estat la companyia responsable del disseny, l'enginyeria i la producció del nou model de la històrica marca Hispano Suiza, el Carmen Boulogne, que es va presentar al mercat poc abans de l'esclat de la pandèmia del coronavirus. És una nova col·laboració de l'enginyeria de Montmeló amb la marca, després que també s'hagués encarregat del procés industrial de la primera incursió en el segment del vehicle elèctric de luxe de la marca catalana.

És un vehicle exclusiu. Se n'han produït

cinc unitats, amb preus molt elevats, i destaca pel disseny esportiu i unes prestacions de vehicle de luxe, però amb la característica de la motorització elèctrica –en la qual s'està especialitzant també l'empresa de Montmeló–. Aquests cinc models únics se sumen als 19 que es van fabricar de l'anterior model Hispano Suiza Carmen. La inspiració del nom Boulogne evoca els temps, fa 100 anys, en els quals Hispano Suiza va guanyar campionats internacionals del motor. Hispano Suiza ha escollit QEV Technologies per l'experiència en els motors elèctrics.

Montmeló

EL 9 NOU

L'empresa de Montmeló QEV Technologies ha sumat la Universitat de Vic-Univer-

sitat Central de Catalunya en la programació del màster en Motorsport i eRacing i del curs en especialització en les mateixes matèries. El màster i el curs d'especialització

han obert la inscripció per a la segona edició, que es farà entre els mesos d'octubre i abril. La programació que ha dissenyat QEV Academy permet accedir als participants

a la titulació d'enginyer o mecànic d'automobilisme esportiu i també per tenir accés a un sector en expansió com el vehicle elèctric.

A més de la col·laboració de la Universitat de Vic, el màster també té el suport del Clúster de la Indústria de l'Automoció de Catalunya –a través del projecte MotorsportCat, el RACC, la secretari General de l'Esport de la Generalitat, el Circuit de Barcelona-Catalunya i les Federacions Catalanes d'Automobilisme i Motociclisme.

El màster que promou QEV Technologies dona continuïtat al que anteriorment s'havia ofert amb la marca Campos Racing. Un bon nombre dels participants en aquests màsters ja estan treballant professionalment en el món de la competició, en equips de fórmula 1, fórmula E –una modalitat en la qual QEV Technologies participa directament en un equip– o el mundial de turismes.

Segons informa l'empresa, un 80% dels participants en el màster o el curs d'especialització –titulats en enginyeria o bé en cicles formatius– ja estan treballant en alguns d'aquests equips.

Els cursos, amb titulacions homologades, consten de 400 hores de teoria, que s'imparteixen a les instal·lacions de QEV Technologies a Montmeló, i 150 hores de pràctiques en equips que participen en curses o en el desenvolupament de vehicles elèctrics.

El màster i el curs d'especialització formen part de l'estratègia de la companyia de reforçar la formació en enginyeria i disposar també d'especialistes propis.

El Gremi de Perruqueria elabora una guia amb consells preventius

Granollers

EL 9 NOU

La Unió de Perruqueria i Estètica del Vallès Oriental i el Gremi Artesà d'Estètica i Bellesa de Catalunya han elaborat una guia de recomanacions específiques per al sector davant de la tornada a l'activitat després de l'aturada per la crisi del coronavirus. Les associacions, inte-

grades a la Unió Empresarial Intersectorial, havien rebut centenars de trucades amb dubtes sobre els protocols i les mesures higièniques que han de prendre. "La majoria de consultes mostraven preocupació per la falta d'informació i protocols oficials", apunta la secretària general, Susana Berenguel.

En la guia es recullen algunes de les indicacions oficials

i les mesures que les dues associacions han considerat importants per assegurar la protecció dels treballadors i els clients. Entre aquestes, destaquen l'ús obligatori de mascaretes, tovalloles d'un sol ús, l'establiment de distàncies de dos metres entre els clients o la introducció d'abricos, bosses o altres pertinences en bosses hermètiques.



Un establiment de perruqueria amb mesures de protecció aplicades

Mecenes per salvar la llet

Una campanya evita que un ramader de Cardedeu hagi de llençar la producció

Cardedeu

J.C.A.

Les imatges de Valentí Roger, de l'explotació de vaques Can Roger de Cardedeu, havent de llençar l'excedent de llet per la impossibilitat de comercialitzar-la ni tan sols de donar-la durant els primers dies de la crisi sanitària del coronavirus porten camí de no repetir-se. Hi ha contribuït la "reinvençió" del model comercial i una campanya de micromecenatge que permetrà convertir la llet en formatges, a través de la iniciativa conjunta de la mateixa explotació i la distribuïdora de productes de proximitat Robin Good. A Cardedeu mateix, la formatgeria Mogent convertirà la llet en formatge. Amb el nom de #SomlaLlet, aquesta iniciativa evitarà el malbaratament d'un producte bàsic com la llet i permetrà donar suport a la producció ramadera.

El projecte fa algunes setmanes que es desenvolupa i els resultats són encorat-



Valentí Roger a la seva explotació de Cardedeu

jadors. Els promotors de la iniciativa s'havien proposat recaptar 10.000 euros i, a través de les aportacions de petits mecenes (reben com a recompensa un obsequi fotogràfic personalitzat de #SomlaLlet amb aportacions de fins a 50 euros i formatges ecològics personalitzats en cas que les aportacions siguin superiors) ja han superat els 8.000 euros. Encara hi ha opció de fer més

aportacions a través de la web <contraelcoronavirus.org/somlallet>.

La crisi sanitària ha reduït la necessitat de la llet ecològica que elabora Can Roger, que en part es distribueix per a l'elaboració de iogurts i formatges que tenen recorregut en els menjadors escolars o en la restauració, sectors que han quedat inactius. També s'han reduït les vendes dels productors de proximitat

als quals subministrava la granja de Cardedeu. Va ser per això que el circuit per vendre la llet va quedar molt reduït i nul·les opcions per donar sortida a l'excedent. La iniciativa amb Robin Good té l'element afegit que part del procés d'etiquetatge, embalatge i creació de lots es farà en un centre especial de treball.

Aquesta iniciativa, juntament amb les compres de nous petits obradors, han permès que Can Roger tingui un circuit per distribuir tota la llet que produeix –entre 4.000 i 5.000 litres per setmana– i no es vegi obligada a llençar-ne. "Ens ha calgut reinventar-nos", assenyala Valentí Roger. "Hem pogut formar part d'una idea molt maca i molt bona", remarca. Bona part del procés encara està suportat financerament per la mateixa explotació, perquè el resultat final, els formatges, tenen un temps de maduració que es calcula que serà de dos mesos. Amb tot, considera que "la rebuda serà molt bona".

Entitats comercials vallesanes se sumen a un acord de venda en línia

Granollers

EL 9 NOU

Associacions de comerciants com Gran Centre Granollers, Asic-Som la Garriga, Ronçana Comerç Actiu, Botiguers Comerciants i Professionals de les Franqueses, Xarxa Comerç Cardedeu o Comerç Actiu Canovelles formen part de l'aliança d'associacions de botiguers catalanes creades per potenciar les vendes en línia.

El projecte, sota el nom cliccat.cat pretén convertir-se en una solució de comerç electrònic feta a mida per al comerç, els serveis i l'artesania de proximitat de tot el país. La setantena d'associacions que impulsen aquest projecte sense ànim de lucre volen unir les poblacions i entitats comercials de tot Catalunya per convertir-se en el primer centre comercial 3.0 de comerç de proximitat, des d'un aparador i una plataforma de vendes únics.

ACTUALITAT EMPRESARIAL

Sta. M. de Palautordera

La societat Iocamp, SL, dedicada a la promoció, construcció, edificació, compra, venda i explotació en forma d'arrendament de tota classe d'immobles, ha fet una ampliació de capital per valor de 3.298.000 euros. El capital resultant subscrit queda ara fixat en 10.847.600 euros.

Les Franqueses del Vallès

S'ha constituït la societat Serra & Sastre, SL, dedicada a la compra, venda, explotació, lloguer, parcel·lació i urbanització de solars, terrenys i finques de qualsevol naturalesa, podent procedir a l'edificació sobre aquests i a la seva alienació, etc. Capital: 30.000 euros. Administradora: Maria Immaculada Pous Serra. Adreça: av. Gorgs, 11.

Caldes de Montbui

S'ha constituït la societat Public Sabateria, SL, dedicada al comerç al detall de calçat i articles de cuir en establiments especialitzats; comerç al detall de calçat, articles de pell i imitació o productes substituïts, etc. Capital: 3.500 euros. Administrador: Josep Puig Ausió. Adreça: Forn, 16.

La Garriga

S'ha constituït la societat Grup

Zentrum Lab, SL, dedicada a llogar tota classe de béns immobles per compte propi; la compravenda i intermediació de tota classe de finques rústiques i urbanes; la promoció sobre aquestes de tota classe d'edificacions. Capital: 10.000 euros. Administrador: Josep Boix Ganduxé. Adreça: carretera de Vic, 92.

Martorelles

La societat Hemisferio Verde, SL, dedicada a l'adquisició, administració i tinença de participacions en el capital social d'altres societats, ha fet una ampliació de capital per valor de 1.000.322 euros. El capital resultant subscrit queda ara fixat en 1.003.322 euros.

Montornès del Vallès

S'ha constituït la societat Art Serigrafic Mule, SL, dedicada a altres activitats d'impressió i arts gràfiques; enquadernació i serveis relacionats amb aquesta; serveis de preimpresió, etc. Capital: 3.000 euros. Administradora: Maria Pilar Carrillo Márquez. Adreça: Camí Ral, 1.

Granollers

S'ha constituït la societat Allau Studio, SL, dedicada a la realització d'activitats i prestació de serveis relacionats amb

el disseny gràfic, principalment il·lustració, muralisme, fotografia, serigrafia, impressió, identitat corporativa, etc. Capital: 3.000 euros. Administradors: Marc Cubillas Rabinat, Mònica Galbany Armengol. Adreça: plaça Lluís Perpinyà, 5.

L'Ametlla del Vallès

S'ha constituït la societat Fercha Capital, SL, dedicada a l'adquisició, tinença i administració directa o indirecta d'accions, participacions socials, quotes i qualsevol altra forma de participació o interès en el capital social, etc. Capital: 1.085.982 euros. Administrador: Rodolfo Fernández Castro. Adreça: Turó de l'Home, 16-18.

Mollet del Vallès

S'ha constituït la societat Valdric 2000, SL, dedicada a la realització de tota classe d'activitats immobiliàries, siguin de promoció, edificació, venda, intermediació i administració per compte propi o de tercers, de qualsevol classe de construccions, etc. Capital: 30.000 euros. Administrador: Marc Fabre Navarro. Adreça: av. Calderó, 14.

Martorelles

La societat Inmuebles Molí,

SL, dedicada a la compra, arrendament i explotació de finques en general i la construcció d'immobles i la seva explotació en règim de l'explotació de la indústria hotelera, etc., ha fet una ampliació de capital per valor de 4.983.592,37 euros. El capital resultant subscrit queda ara fixat en 23.053.021,31 euros.

Martorelles

La societat Logística Inversa del Plàstic, SL, dedicada a la compra, venda i comercialització de minves i residus industrials i de tot tipus de materials plàstics, ha fet una ampliació de capital per valor de 400.000 euros. El capital resultant subscrit queda ara fixat en 700.000 euros.

Campins

S'ha constituït la societat Flores para el Empleo, SL, dedicada al comerç a l'engròs de flors, plantes; comerç al detall de flors, plantes, llavors, fertilitzants, animals de companyia i aliments per a aquests en establiments especialitzats. Capital: 3.000 euros. Administrador: Sergio Borràs Pérez.

La Roca del Vallès

S'ha constituït la societat Ant System Vallès, SL, dedicada a la venda d'equips informàtics,

TPV, registradors, sistemes de control, venda d'etiquetes i solucions d'identificació, venda de sistemes antirobatori, venda de maquinària d'hostaleria, venda de programari, etc. Capital: 3.000 euros. Administradors: Santiago López Mompert, José Pérez Bote, Albert Oliveras Estapé.

Caldes de Montbui

La societat Xesgas by Electra Caldense, SA, dedicada a la distribució de gas canalitzat, la construcció, instal·lació i explotació dels elements necessaris per portar-la a terme i la prestació de serveis relacionats, ha fet una ampliació de capital per valor de 175.000 euros. El capital resultant, subscrit i desemborsat, queda ara fixat en 525.000 euros.

Granollers

S'ha constituït la societat Centre Mèdic Ribé Estapé Vallès, SLP, dedicada a la prestació de serveis mèdics en general, especialment en les àrees de pediatria al·lèrgologia, o de qualsevol altra especialització mèdica, així com les activitats complementàries de la sanitat, etc. Capital: 3.200 euros. Administradores: Paula Ribó González, Anna Estapé Fiol. Adreça: Palaudàries, 22-24.



Una imatge del vídeo que El Tramvia Blanc ha fet en homenatge a Joan Bretcha, que apareix al mig tocant la guitarra

fer un vídeo que van penjar aquest diumenge a les 12 del migdia a les xarxes i que van enviar per *whats* a diverses persones que coneixien el Joan, coincidint amb la data dels 10 anys de la seva mort, i al temps que feien una videoconferència.

El grup tenia previst un homenatge a la sala Joan Bretcha del Casino

“Sobre la música i la cançó de fons hem gravat uns vídeos de nosaltres fent *play-back*”, detalla Cuesta. “Les imatges són dels músics del Tramvia Blanc cantant la cançó, però també de molta més gent que ha gravat un vídeo amb la tornada de la cançó.” En total, al vídeo hi apareixen una setantena de persones, a més de la imatge del mateix Joan.

Joan Bretcha (Granollers, 1966) va ser durant 22 anys el guitarrista d'El Tramvia Blanc, però també va estar lligat a altres formacions, com la Big Band de Granollers, o iniciatives musicals com el Festival de Jazz de Granollers, del qual era codirector, i dels Cicles de Jazz del Casino. Precisament, aquesta entitat li va dedicar una sala que porta el seu nom. Aquestes activitats musicals les compaginava amb la seva feina de farmacèutic –era llicenciat en Farmàcia–, en un establiment al carrer Joan Prim. També estava al capdavant del negoci familiar dels forns de pa. A més, va ser un dels impulsors de l'entitat de nova creació Amics d'El Xiprer, de suport al menjador social i també de Via Vallès. Joan Bretcha va morir de forma sobtada el 17 de maig de fa 10 anys, quan en tenia 44.

El Tramvia Blanc es treu el barret

El grup d'animació de Granollers homenatja Joan Bretcha, en el desè aniversari de la seva mort, amb la publicació d'un vídeo a les xarxes amb la cançó 'El barret'

Granollers

Teresa Terradas

En una situació normal, el Casino de Granollers hauria acollit la setmana passada un acte en homenatge a Joan Bretcha, a la mateixa sala que porta el seu nom, i coincidint amb el 10è aniversari de la seva mort. Al darrere d'aquesta iniciativa, que volia reunir els amics i companys més propers del músic, hi havia El Tramvia Blanc, el grup d'animació de Granollers, del qual va formar part Bretcha durant uns 20 anys, i que ara ha traslladat aquest homenatge a les xarxes socials per



Joan Bretcha en una imatge de fa 10 anys, pocs abans de morir

recordar en una data tan assenyalada el que va ser company i amic. “Com a El Tramvia Blanc, teníem clar que havíem de fer alguna cosa pel Joan”, explica Toni Cuesta, un dels components del grup, actualment amb un nucli format per tres persones en actiu, tot i que quan van de bolos acostumen a ser sis.

I aquest record ha portat el nom d'una cançó emblemàtica del grup i molt lligada a Joan Bretcha *El barret*. “Quan vam celebrar el concert dels 25 anys del grup ja vam dedicar aquesta cançó al Joan”, recorda Cuesta. Ara, aquesta cançó ha servit per

RAMON FERRANDIS

Joan Viladoms, de Granollers, guanya un premi per un curt en un festival de Roda de Ter

Granollers

EL 9 NOU

Joan Viladoms, de Granollers, ha estat el guanyador en la categoria de vídeo de la vuitena edició del Festival Audiovisual Miquel Obiols, de Roda de Ter (Osona). L'altra categoria és la de fotografia, totes dues amb els temes de *selfie* i autoretrat. Viladoms es va emportar el premi amb el curtme-

tratge *Supèrbia*. Darrere d'ell es van classificar Paül López, de les Masies de Roda, Sarai Rodríguez, de Mollet del Vallès i Daria Tuvashva, de Blanes. El primer premi de cada categoria estava dotat amb 800 euros, i un curs d'estiu a l'ESCAC (Escola Superior de Cinema i Audiovisual de Catalunya), a més d'apunts de direcció de fotografia de l'actual director del festival, Tomàs Pladevall.



Un 'frame' del vídeo guanyador

L'Ametlla se suma a la campanya #ArxivemlaCovid

L'Ametlla del Vallès

L'Arxiu Municipal de l'Ametlla s'ha unit a la campanya #ArxivemlaCovid amb l'objectiu de conservar els testimonis ciutadans del moment d'emergència sanitària actual. Per dur a terme aquesta iniciativa, l'arxiu demana la col·laboració de la ciutadania, ja que només amb les seves donacions de documentació les futures generacions podran conèixer com es va viure al poble aquesta època de pandèmia.

Jèssica Roca publica un recull de relats de ficció i de no-ficció

'No és cap espòiler, és la vida' és el títol del llibre de l'autora de Montmeló



Jèssica Roca amb el seu nou llibre

Sant Antoni de Vilamajor

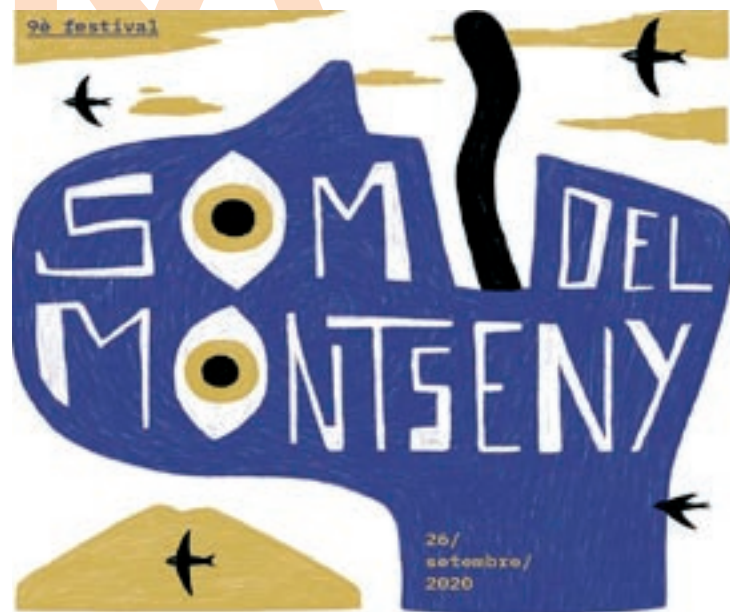
T.T.

Jèssica Roca acaba de publicar un nou llibre *No és cap espòiler, és la vida*, que recull relats de ficció i no-ficció extrets del seu blog *La bústia groga*. "He fet una selecció de 56 relats dels molts que hi penjo des de fa anys", explica l'autora de Montmeló i veïna de Sant Antoni de Vilamajor.

La primera part està dedicada als relats de ficció, que tot i ser imaginaris acostuma a extreure de la realitat, del que l'envolta. "A vegades també em venen per un punt d'inspiració, però hi estic treballant durant setmanes fins que no l'escric. Es pot dir que aquests relats són més treballats." Els de no-ficció, en canvi, assegura que són més espontanis, fets dia a dia.

"M'assec i em surten."

Els diferents relats toquen temes diversos com el món laboral, els tipus de persones, els seus caràcters, situacions que passen al carrer... N'hi ha, per exemple, un sobre la infidelitat, on explica la història de cada personatge. "Toco una mica de tot, temes quotidians que podries parlar amb un company de feina i on la gent s'hi veu reflectida." Són uns relats literaris, que s'allunyen dels que formaven *Cinc dones de veritat*, més propers a la crònica i al treball periodístic. Aquest no és el seu únic llibre publicat. El darrer és la novel·la *Ni un gram*, on tractava el tema de la drogoaddicció. Ara en té dues més per publicar, *L'administrativa* i *L'última abraçada*, un llibre d'autoficció i autobiogràfic però on l'autora juga amb un altre ego. També té previst publicar l'assaig *Tot llegint Bukowski*, amb Víncl Editorial. "És una figura que admiro molt, de la qual he après molt", diu.



El cartell és obra de l'artista local Xavier Pasqual

El Festival Som del Montseny s'ajorna fins al 26 de setembre

Santa M. de Palautordera

EL 9 NOU

El Festival Som del Montseny, que s'havia de celebrar el 13 de juny, s'ha ajornat finalment fins al 26 de setembre, segons han informat els seus organitzadors, per adaptar-se als nous temps per la pandèmia. "Aquest 2020, el festival pretén fer més poble que mai: farem germanor amb altres col·lectius i entitats per organitzar una diada memorable,

des del vermut fins que les bruixes se'n vagin a dormir", expliquen.

En aquesta novena edició del festival hi haurà "bandes i artistes increïbles que han remogut la seva vida per poder complir amb el canvi de data". Els organitzadors diuen que tenen el millor espai i els astres al seu costat, i que el 15 de juny anunciaran el cartell complet.

El disseny del cartell d'aquest any és de l'artista local Xavier Pasqual.

4t Premi *NARRATIVA CURTA* EL 9 NOU

Bases

1. El premi de **narrativa curta EL 9 NOU** es concedirà al millor relat de temàtica lliure.
2. El premi és obert a autors nascuts o residents a les comarques d'Osona, el Ripollès, el Moianès i el Vallès Oriental, més grans de 18 anys. Cada autor podrà participar al concurs amb una sola obra, d'autoria individual.
3. Els treballs hauran de ser inèdits i escrits en llengua catalana. Les obres no podran haver estat premiades anteriorment, ni estar pendents de la resolució d'altres certàmens.
4. L'extensió no excedirà el nombre mínim de 9.500 caràcters i màxim d'11.500 caràcters, espais inclosos.
5. Els premis seran de 500 euros per al guanyador del primer premi, 300 per al segon premi i 200 per al tercer premi.
6. Els relats guanyadors dels tres premis i una selecció dels altres set millors que s'hagin presentat, a criteri del jurat, seran publicats per **EL 9 NOU d'Osona-Ripollès** i **EL 9 NOU del Vallès Oriental** en les seves edicions de divendres, del 3 de juliol al 4 de setembre d'enguany. La participació al premi comporta la cessió dels drets de publicació de l'obra al convocant. Un cop emès el veredict del jurat, els autors premiats i seleccionats hauran d'enviar el seu relat en format digital i no podran renunciar a la publicació.
7. Les narracions s'hauran d'enviar per correu electrònic a <marketing@vic.el9nou.com> indicant que és per al Premi de Narrativa Curta EL 9 NOU. S'hauran d'enviar dos documents diferents. El primer serà la narració, a l'encapçalament hi ha de constar el títol. En el segon document, hi haurà d'haver el títol de la narració i les dades personals: nom i cognoms, adreça, població i telèfon.
8. El termini d'admissió de treballs acaba el dia 5 de juny de 2020.
9. El jurat del premi estarà format per persones del món de les lletres de reconeguda vàlua en l'àmbit territorial del premi.
10. El veredict del jurat es farà públic a través del diari EL 9 NOU i del web EL9NOU.CAT el dia 26 de juny de 2020.
11. Els autors dels relats seleccionats es comprometen a aparèixer a EL 9 NOU amb fotografia i amb el seu nom i cognoms, i en cap cas sota pseudònim.
12. Tant el convocant com el jurat del premi es reserven el dret de resoldre, segons el seu bon criteri, qualsevol cas no previst en aquestes bases.
13. La participació en el premi implica l'acceptació íntegra de les bases i dels drets i obligacions que se'n deriven.

Enric Costa publica el primer manual d'interpretació del patrimoni en català

El llibre és una iniciativa de l'Ajuntament de la Garriga i dels cursos sobre IP

La Garriga

Teresa Terradas

El treball que la Garriga porta a terme des de fa ja uns set anys en l'ús de la interpretació del patrimoni com a disciplina per singularitzar l'oferta turística patrimonial local ha tingut ara els seus fruits en forma de llibre. Enric Costa, tècnic de Patrimoni de l'Ajuntament de la Garriga, ha publicat el llibre *Interpretació del patrimoni. Com provocar pensaments, preguntes i significats* (Rafael Dalmau Editor), sorgit de la iniciativa de l'Ajuntament i dels cursos sobre Interpretació de Patrimoni que s'estan fent al municipi des del 2012/2013 amb els millors experts de disciplina a l'Estat espanyol.

Costa, que es considera coordinador i no autor del llibre, explica que va ser un dels alumnes dels cursos, habitual cada any, qui va proposar la idea de traslladar en format llibre bona part del contingut d'aquests cursos, davant els pocs exemples reals d'ús de la disciplina i de la inexistència d'un manual de la interpretació del patrimoni en català. El resultat ha estat aquest llibre, que s'ha encarregat de coordinar Costa i en què els autors són



Enric Costa amb el llibre que ha coordinat

molts dels que han impartit els cursos de la Garriga, amb les mateixes temàtiques. "L'objectiu ha estat crear un manual d'interpretació del patrimoni en català, al més actualitzat possible", remarca Costa. "Hi ha molta bibliografia en anglès, i també alguna cosa en castellà, però en català no hi havia res de res."

Per tant, el llibre s'ha convertit en un imprescindible en aquest camp. "És un llibre que serveix com a manual i per fer-se una idea completa de la disciplina, i a més, posa a disposició eines per treballar." A més, afegeix el coordinador, fixa el vocabulari en català, una terminologia específica de la disciplina. "En castellà, molts termes

estàn traduïts de l'àmbit llatinoamericà, que en el nostre context porten a equívocs." En aquest treball s'ha fugit d'aquesta terminologia i s'ha partit directament de l'anglès, buscant "termes comprensibles i genuïns". Pel que fa als textos en castellà, els ha traduït Cristina Simó, una intèrpret i traductora de les Valls d'Àneu, alumna dels

cursos de la Garriga.

Una altra de les singularitats i qualitat del llibre és la introducció de diversos temes, que havien quedat al marge, com la utilització de la disciplina dirigida als infants i adolescents. A més, s'ha afegit un apartat pràctic amb exemples de com s'ha aplicat la disciplina a l'Estat espanyol i a Catalunya, i en contextos diferents. Hi ha, per exemple, un estudi sobre l'aplicació de la interpretació sobre el parc natural dels Picos d'Europa, exemple de patrimoni natural; sobre l'ecomuseu de les Valls d'Àneu o sobre com aplica l'IP al patrimoni vinculat a conflictes com la Guerra Civil.

El llibre de Costa recull tres exemples d'aplicació de l'IP a la Garriga

Pel que fa a la Garriga, el llibre recull tres exemples d'aplicació en tres àmbits: el projecte museogràfic del refugi antiaeri de l'estació de la Garriga (discurs, museografia a partir de tècniques d'interpretació...); l'aplicació de la senyalització en espais patrimonials, com Can Barbey, i en l'apartat d'activitats i visites guiades.

Costa destaca que és una publicació que va més enllà de l'àmbit local, tot i que la Garriga hi té un paper destacat, i que el seu interès arriba a tot l'àmbit de la llengua catalana. "És una temàtica interessant en l'àmbit turístic, en la gestió de museus, parcs naturals...", comenta.



L'Orquestra Txa-Txa-Txatanka estrena 'on line' 'La rumba'

Santa Eulàlia de Ronçana

L'orquestra Txa-Txa-Txatanka, que reuneix diversos músics de Santa Eulàlia de Ronçana, no para de treballar durant aquest confinament, i ara ja desconfinament progressiu. Si fa unes setmanes van estrenar a Youtube el txa-txa-txa *Sembla que s'acosta el dia*, ara ha estat el torn de *La Rumba*, gravada també amb tots els músics des de casa seva. En aquest cas, amb la lletra i la música rumbera mostren les seves ganes i diuen que del que s'enyoren més aquests dies és el fet de trobar-se amb la gent, d'acostar-s'hi i de tocar-se.

Les colònies d'estiu més incertes

La majoria de gestors vallesans de cases de colònies no tenen clar que la nova normativa de seguretat per a activitats d'estiu sigui aplicable a la pràctica

Granollers

Ramon Solé

La majoria de gestors de cases de colònies de la comarca han rebut amb escepticisme la nova normativa de la Generalitat que estableix mesures de seguretat sanitària en les activitats de lleure d'estiu. Tot i admetre que aquestes mesures són necessàries i, segurament, efectives, aquests professionals entenen que seran de difícil aplicació a la pràctica i també recelen de si aquest tipus de colònies seran sostenibles econòmicament. D'altra banda, també n'hi ha que es mostren més optimistes a l'hora d'adaptar-se a la nova situació.

Montse Castells, propietària de la casa de colònies de Can Montcau, a la Roca, veu aquest estiu molt complicat. "Les normes estableixen que hi ha d'haver un monitor cada 10 nens. Ha de vetllar perquè no s'ajuntin i, per tant, es carrega amb la res-

Les cases de colònies veuen difícil que les activitats surtin rendibles

ponsabilitat de possibles contagis. D'altra banda, amb les distàncies de seguretat vol dir que poden venir menys infants i a nosaltres no ens surten els números. De fet, ja hem perdut tota la temporada perquè amb les escoles no hem fet res i fer-ho en aquestes condicions és molt difícil", considera. Durant el juliol, Can Montcau té grups de colònies fixos que porten els seus monitors i es munten les activitats, "però ho han anul·lat perquè pensen que a la pràctica és inviable".

Per la seva banda, Anna Dou, una de les sòcies de la Farga del Montseny, a Sant Celoni, també preveu que si les colònies s'acaben fent,

seran complicades de gestionar. "Farem tot el possible per portar-ho a terme, però ens estan demanant que ens fem responsables de fer complir unes normes de seguretat que ara, quan surts al carrer, hi ha molta gent que no compleix." Tot i això, Dou es mostra decidida a implementar les mesures que calguin. "Haurem d'adaptar espais, menjadors, etc., i tenir material suficient per als monitors. També haurem de fer una repassada de neteja i contractar una persona més", explica, i subratlla la importància de repartir la responsabilitat. "Necessitem la confiança dels pares i mares. Tots estem exposats al contagi i nosaltres no podem assumir aquesta responsabilitat al cent per cent. Ha de ser compartida." De moment, la Farga del Montseny està tancada i les persones gestores estan a l'expectativa de què passarà les properes setmanes. "De moment no tirem endavant res. Estem



Cristina Gutiérrez Lestón, directora de la Granja Escola de Santa Maria de Palautordera, veu posant-se amb un cavall.

amb dubtes i incertesa. Serà impossible saber si podem treballar fins uns quants dies abans de començar", comenta Anna Dou.

En termes similars s'expressa Daniel Mora, director comercial de la casa El Pinatar, de Gualba. "No podem saber com anirà la cosa, dependrà de com evolucioni la situació perquè si,

per exemple, hi hagués un repunt de contagis, tot el que s'està plantejant ara se'n pot anar en orris."

VISIÓ OPTIMISTA

Cristina Gutiérrez Lestón, directora de la Granja Escola, a Santa Maria de Palautordera, té una visió més optimista. "Fa dies que

Compartim experiències i idees!



Si tens entre **8 i 14 anys**, fes-nos arribar els teus escrits per explicar què fas aquests dies a casa.



En farem una selecció i els publicarem a **El 9 + petit** del 29-5-20.



Teniu temps d'enviar-los a: **marketing@vic.el9nou.com** fins al 25-5-20. Penseu a posar-nos el vostre nom, cognoms i la població.

"Si ens deixen, ho farem"

L'agrupament Erol, de Sant Celoni, decidit a organitzar colònies d'estiu

Sant Celoni

R.S.

Entre els esplais, caus i agrupaments escoltes que organitzen colònies d'estiu hi ha, en general, més determinació per fer-les tot i admetre que la nova normativa posa les coses molt difícils. Edu Garcia, cap de l'Agrupament Escolta i Guia de Sant Celoni, ho té clar: "Si ens deixen, ho farem sí o sí. La motivació son els infants: necessiten passar-s'ho bé a l'estiu després de tot el que han viscut", assegura.

L'adaptació, però, no serà fàcil. L'AEiG Erol tenia previst marxar del 28 de juny al 12 de juliol al Pallars Jussà. Cada unitat havia de fer una ruta i després trobar-se tots en un terreny d'acampada,

en total 150 persones. "Les rutes ens plantegem suspendre-les. I amb la nova normativa gestionar els metres de separació dels infants per dormir és molt difícil. A les tendes més grans que tenim hi caben sis persones i ara n'hi dormiran tres, i a les més petites, una o dues; a més, també portarem carpes i haurem d'allotjar els més petits en una casa de colònies", diu Garcia. Pel que fa a les activitats, la complicitat dels infants més grans serà clau. "Farem que siguin ells que imaginin com podem adaptar les activitats, per fer-los partícips de la situació i que en siguin conscients. Ens hem adonat que moltes activitats i jocs els haurem de canviar. A això s'afegirà delimitar molt bé els espais i



possible fer les activitats tot i les limitacions que imposa la normativa

parlem amb companys i companyes d'altres cases. Potser la diferència amb nosaltres és que fa molts anys que treballem amb formació emocional i hi ha una part dels aspectes que cal tenir en compte que no ens fan por: tota la part de què fer amb nens que han estat quatre mesos tancats. Aquesta part que als companys preocupa

més, a nosaltres no tant", explica. Gutiérrez apunta que, si la situació sanitària permet fer les colònies, a la Granja Escola serà l'economia la que acabarà decidint. "Amb totes les mesures, hem de veure si poden sortir els números, perquè ara el que no podem fer és pujar els preus perquè molts pares i mares s'han vist afectats

per ERTO, etc. Ara bé, amb l'equip vam decidir rotundament que, si els números aguanten, farem l'activitat."

Gutiérrez Lestón és conscient que caldrà reinventar espais i activitats, però està convençuda d'intentar-ho. "Si no ho provem, no ho farem mai. Hi vam estar pensant i vam veure que era possible. En el nostre cas, l'educació emocional ens permet donar un valor afegit: per exemple, canviarem les abraçades per mirades; pedagògicament es tracta que els nens entenguin que durant un any hauré de fer les coses diferents, però som animals adaptatius i ho podem fer."

Assumir la responsabilitat que els infants no es contagiïn aixeca recels

Altres exemples d'activitats adaptades es refereixen als jocs i el menjador. "El problema no és en els jocs: fer jocs és fàcil i es tracta de convertir la distància de seguretat en un repte. Per exemple, podem utilitzar cordes i sentir-nos a través d'elles. I a la piscina també és poden fer moltes coses a distància. Pel que fa al menjador, fins a segon de Primària estaran a menys de la meitat de capacitat, i a partir de tercer posarem taules a fora i menjarem a l'aire lliure. I els monitors dels diferents grups no es barrejaran", apunta Cristina Gutiérrez Lestón.

Treball en grups de 10 infants i un monitor

La normativa marca que cal dormir a dos metres de distància entre caps

Granollers

R.S.

El plec de normes aprovades la setmana passada pel Procicat (Pla Territorial de Protecció Civil de Catalunya) va adreçat a infants i adolescents d'entre 3 i 17 anys i preveu que les activitats de lleure no podran començar fins a la fase 3 del desconfinament.

El document preveu la realització de casals, colònies, acampades, rutes i camps de treball i es prioritzarà que les activitats es duguin a terme en zones amb baix risc de contagi o zones lliures de coronavirus. En el cas dels casals d'estiu serà important valorar la proximitat amb el domicili dels infants per tal d'evitar desplaçaments llargs.

El desplaçament entre zones per realitzar aquestes activitats es preveu que sigui sempre entre territoris que es trobin en la mateixa fase de desconfinament i a partir de la fase 3. La normativa estipula que es treballi en petits grups de convivència de 10 persones, encara que l'activitat tingui més participants. La ràtio serà d'un

monitor o monitora cada 10, començant sempre amb un mínim de dos monitors per activitat.

Pel que fa a la convivència, es prendrà com a mesura estàndard que cada participant disposi de 4 metres quadrats, i la distància per a dormir haurà de ser de 2 metres entre els caps. Els espais s'hauran de delimitar per activitats i usos, i les entrades seran esglaonades.

Es farà especial atenció a la inclusió social i a l'atenció a la diversitat funcional. En aquest darrer cas amb plans específics. Totes les activitats hauran de presentar el seu pla d'higiene i salut, que haurà de ser validat per la Direcció General de Joventut i tenir un responsable específic. En el cas dels campaments no es podran fer servir tendes petites, sinó tendes i carpes grans i instal·lacions de campisme on es pugui mantenir la distància.

Així mateix, es farà seguiment sanitari diari de tots els participants. Per gaudir d'aquestes activitats no s'ha d'haver tingut simptomatologia de la Covid-19 ni el participant ni la seva família els darrers 14 dies.

rem sí o sí"

l'acampada aquest estiu

establir un protocol d'higiene i neteja, amb la formació adequada."

CONFIANÇA DE LES FAMÍLIES

Edu García subratlla la bona entesa que hi ha amb els pares i mares dels infants. "Les famílies tenen un bri d'esperança que els seus fills aquest estiu s'ho podran passar realment bé i es podran retrobar amb els amics que fa tant de temps que no veuen. També és veritat que hi ha famílies que tenen dubtes i preocupacions de com es farà, però són comprensives."

En darrer terme, Edu García es queixa perquè considera que la nova normativa afavoreix sobretot els professionals del sector i deixa de



Edu García, cap de l'Agrupament Escolta i Guia Erol, de Sant Celoni

banda els voluntaris. "Com sempre, els esplais i caus som els últims a tenir en compte. La normativa sempre afavoreix les cases de colònies i els casals d'estiu i no pensa

en les persones voluntàries que estem tot l'any fent activitats i que durant la pandèmia n'hem continuat fent en línia. Per exemple, el document de la Generalitat

no preveu la possibilitat de fer campaments i rutes", conclou.

"AMB LES NOVES NORMES NO HI HAURÀ EL MATEIX APRENENTATGE"

Gerard Boj, membre de l'Agrupament Escolta i Guia Bernat Perpunter de Santa Maria de Palautordera, creu que les normes són difícils de complir a la pràctica. "Nosaltres treballem molt amb jocs i dinàmiques, i en grups de 24 persones, i ara des d'un principi estaran en grups de 10. L'aprenentatge no serà el mateix. A mes, després de cada activitat s'hauran de netejar espais i materials, i això suposa molt de temps. Nosaltres anem a terrenys, fem rutes, etc., i potser hi ha un dia que no tenim dutxes ni lavabos". Per tot plegat, i a títol personal, Boj veu difícil que enguany el seu agrupament pugui fer l'acampada. "Més enllà de les mesures, les famílies han de

mirar si volen portar els fills i nosaltres també ens hem de plantejar si volem assumir aquesta responsabilitat.

En darrer terme, Txell Tomàs, membre de l'equip d'agrupament del Cau, de Caldes, també es mostra escèptica. "Estem a l'espera que ens diguin alguna cosa. Ho veiem complicat perquè totes les activitats i dinàmiques que fem impliquen contacte físic: dinem junts, ens asseiem a terra, fem rotllana... això dels dos metres ho fan tot més difícil." L'agrupament calderí és a l'espera de les directrius de l'associació d'Escoltes Catalans, a la qual pertany. "Si ens diuen que hi ha nous mètodes per treballar, en parlarem amb els caps i prendrem una decisió." Aquest any, el Cau tenia previst sortir d'acampada entre el 2 i el 12 d'agost i hi anaven tots els grups junts, en total un centenar de persones. L'associació ha continuat organitzant activitats durant el confinament.

Ara més que mai necessitem estar ben informats



Per només **29€**
podeu llegir durant
tres mesos **EL 9 NOU**
en format digital



Per saber com afecta a la comarca i a la nostra vida quotidiana l'aparició del coronavirus, llegiu **EL 9 NOU**.

La informació de proximitat explicada amb rigor.

Informeu-vos a través d'un mitjà de confiança.

Aproveiteu l'oportunitat. Doneu-vos d'alta a través d'**el9nou.cat** o trucant al **93 889 49 49** i demaneu per subscripcions.

QUIOSC DIGITAL



Si no disposeu d'un punt de venda proper per comprar **EL 9 NOU**, ara podeu accedir a la versió impresa en format digital per llegir-la des de qualsevol dispositiu. Podeu comprar exemplars solts o edicions endarrerides. Com fer-ho?

- 1. Entreu a EL9NOU.CAT.** Seleccioneu la pestanya "Quiosc digital" a la capçalera de la web o a la imatge de portada del diari.
- 2. Trieu l'edició.** Escolliu l'exemplar d'**EL 9 NOU** del dia que vulgueu. Pagueu amb targeta de crèdit amb totes les garanties de seguretat.
- 3. Llegiu el diari.** El teniu disponible al telèfon, a la tauleta o a l'ordinador quan vulgueu.



Marc Subirachs, del CB Granollers, a la primera imatge, fa un llançament contra el Badalona. A la dreta, Xavi García, del CB Lliçà d'Amunt, penetra a cistella contra el Salt

TONI TORILLAS / GRISELDA ESCRIGAS

Ascensos ben guanyats a la pista

Granollers i Lliçà d'Amunt puguen com a campió i subcampió a Lliga EBA, on els llicanencs s'estrenaran

Granollers

Toni Canyameras

El seu anhel, com a nobles competidors que són, era aconseguir-ho i celebrar-ho a la pista. Però el coronavirus va dictar que fossin els despatxos els que els lliuessin el que s'havien guanyat a la pista i que les seves seves fossin els indrets de celebració. El CB Granollers, com a campió del grup I de Copa Catalunya, i el CB Lliçà d'Amunt, com a segon, es muden a la Lliga EBA, on conviuran amb un altre equip vallesà, el CB Mollet.

És la menor, però ja forma part de la il·lustre família de divisions estatals. "Hem tornat on ens mereixem. La clau ha estat ser un equip

unit, una bona defensa i tenir un joc variat, ja que podem fer mal tant per dins com des del perímetre", assegura, orgullós, Ricard Ventura, l'entrenador d'un CB Granollers que ha retrobat, amb l'ajuda del planter, el que se li va escapar per la butxaca: torna amb sis jugadors de la casa a la categoria a la qual va haver de renunciar el 2013 per problemes econòmics. "La causa d'aquesta alegria ha estat invertir en la base i així continuarem. Econòmicament, no ens tornarem bojós", etziba el president de l'entitat, Joan Nadal.

El club va desfer aquell sènior que competia a EBA i el filial, farcit de jugadors de la casa i que aquell mateix

Els dos equips han pujat tres categories en menys de 10 anys

Un curs havia pujat a Primera Catalana, va passar a ser l'equip "A". El Granollers, doncs, es va encomar a les seves joventuts. D'aquell bloc del planter que va pujar a Primera Catalana, sobreviuen Jordi Farrando, Xavi Serra i David Martínez. "És una gran satisfacció haver arribat tan lluny amb tants jugadors del club", destaca el capità Farrando. "La unió ha estat vital", insisteix Serra.

L'EBA també serà de l'emergent Lliçà d'Amunt.

Un equip petit amb ànim de ser gran que en quatre anys ha pujat dues categories. Tot va començar una assolellada però freda tarda de gener del 2016 en un racó del bar de l'estació de les Franqueses. El tècnic de l'equip llicanenc, Romà Cutrina, evoca el moment: "En David Barbesà, president en aquell moment del club, em va proposar ser entrenador quan jo no m'havia retirat encara com a jugador. L'equip ha estat per sobre de qualsevol individualitat. Hem arribat per quedar-nos", assenyala Cutrina.

"Quan en Romà em va trucar per dir-me que l'equip havia pujat em va saltar alguna llàgrima. Els fets demostren que en Miguel Guillem,

llavors vicepresident, i jo no ens vam equivocar", afirma orgullós Barbesà. "L'afició, els patrocinadors i l'Ajuntament ens han ajudat molt", destaca Isaac Terrones, president d'un Lliçà d'Amunt en què han confluït perfils tan diferents com el de Ramon Espuña, exjugador del Barça, i Eduard Parera, un noi del poble que ha estat tota la vida al club.

"Quan vaig començar èrem a Segona Catalana. Això és molt fort! No ho puc descriure", confessa Parera, que comparteix capitania amb un emocionat Rafa González: "Ara tinc 40 anys i amb 36 tenia decidit retirar-me del bàsquet quan en Romà em va trucar. Sort que li vaig fer cas..."

El CB Mollet assumeix la resolució de la Federació

Mollet del Vallès

T.C.

El Recanvis Gaudí CB Mollet ha acatat sense objeccions la resolució de la temporada dictada per la Federació Espanyola de Bàsquet, per la qual l'equip del Baix Vallès es quedarà sense jugar fases d'ascens a LEB Plata després de quedar tercer al seu grup de Lliga EBA. L'ens federatiu va determinar atorgar l'ascens directe al primer de cada lliga i al segon millor

classificat, descartant la opció d'un *play-off* exprés. El president del Mollet, Carlos Nuez, entén la decisió. "Entenem que la salut està per sobre de tot. Però en cas d'haver pujat haguéssim renunciat a la categoria perquè econòmicament per nosaltres és inviable", admet Nuez. Per la seva part, el filial seguirà un curs més a Copa Catalunya. "Valorem molt la temporada que hem fet, lluitàvem per ser a dalt", destaca el tècnic Pau Garcia.

El Sant Gervasi es manté per primer cop a Copa Catalunya

Mollet del Vallès

T.C.

A part de l'ascens de Granollers i Lliçà d'Amunt, el bàsquet vallesà va celebrar amb la resolució de les competicions de la Federació Catalana la permanència a Copa Catalunya d'un Sant Gervasi en places de promoció per evitar el descens. Es tracta de la primera vegada que el conjunt molletà, acabat d'ascendir, es manté en una categoria on ja hi havia

militat però sense evitar mai el descens. L'entrenador del Sant Gervasi, Jordi Grau, valora positivament la campanya: "Tot i que ens salvem perquè aquest any no hi haurà descensos, estàvem rendint bé i teníem moltes esperances d'aconseguir la permanència a la pista. Estem contents perquè, a part, de mantenir la categoria, hem consolidat i fet créixer molt aquest nucli de jugadors formats a l'escola", subratlla Grau.

El sènior femení i el filial masculí del CB Granollers puguen de categoria

Granollers

El CB Granollers va rebre el cap de setmana amb una triple alegria, ja que, a part de l'ascens del sènior masculí, també van pujar de divisió dos equips més: el sènior femení ho va fer a Copa Catalunya i el filial masculí a Primera Catalana. El president del club, Joan Nadal, es mostra satisfet: "Per nosaltres són molt importants aquests èxits perquè refermen la nostra aposta pel planter".

El dos sèniors dels Spartans de rugbi es queden sense el 'play-off' pel títol

Granollers

T.C.

El sèniors masculí i femení Spartans Granollers de rugbi s'han quedat sense disputar el *play-off* pel títol malgrat ocupar places que els donaven accés a la promoció després de la resolució de les competicions de la Federació Catalana. L'organisme va determinar que tots els campionats es donessin per finalitzats amb la classificació existent però sense declarar campió ni, per tant, donar opció a que es jugués aquest *play-off* pel títol.

El sèniors masculí, que milita a Primera Divisió Catalana, anava tercer, mentre el femení, que competeix a Segona formant un equip conjunt amb el Sabadell, era segon. El president dels Spartans Granollers, Juanjo Granados, accepta la decisió sense crítiques. "Ens hauria fet molta il·lusió jugar aquesta promoció per aspirar a ser campions però tant la junta directiva com els tècnics i jugadors i jugadores acceptem amb comprensió el veredictat perquè ara la salut està per sobre de tot. A més a més, el nostre és un esport amb molt contacte i tenim assumit que serem dels últims a reprendre la normalitat", assegura Granados.



Arnau Arruebo ha passat pel planter de clubs de Primera com el Barça i el Celta

El lateral Arnau Arruebo, primer fitxatge de l'Esport Club

Pau Darbra i Nito Martín se sumen a la llista de renovacions

Granollers

EL 9 NOU

El lateral esquerre Arnau Arruebo és el primer fitxatge de l'Esport Club Granollers 2020/2021. Arruebo, de només 20 anys, ha jugat aquesta darrera temporada amb el Mollet a Primera Catalana, en la que ha estat la seva primera campanya com a sèniors. El futbolista barceloní va militar a Cornellà, FC Barcelona, Celta, Girona i Europa, d'on el va fitxar el

Mollet l'any passat. A banda de la incorporació d'Arruebo, el Granollers va anunciar també les renovacions dels migcampistes Pau Darbra, que viurà el tercer curs al camp del carrer Girona, i Antonio Nito Martín, fitxat l'estiu passat. A banda de la seva influència en el joc, ambdós també han tingut un pes important en el capítol goleador, ja que s'han apuntat sis dianes cadascun.

Amb aquests moviments, ja són set els jugadors que

l'equip que entrenarà per quarta temporada José Solivellas ha lligat per l'any que ve: el central Max Llovera, els mig centres Ricky Alcántara, Víctor Morales i Oriol Molins i l'extrem Àlex Castillo, als quals se sumen els tres futbolistes esmentats. El porter Sergio Fernández i el lateral dret Sergi Besonias són, de moment, les úniques baixes confirmades. La intenció del club i de Solivellas és renovar gran part del bloc d'aquesta campanya.

Granollers, Mollet i Bigues de futbol americà competiran de nou a l'octubre

Granollers

La Federació Catalana de Futbol Americà ha determinat suspendre les competicions aquest primer semestre i reprendre les lligues a partir de l'octubre. Una decisió que afecta Granollers Fenix, Mollet Panthers i Bigues Scorpions, tots tres amb equips de futbol americà i football flag –una modalitat d'aquest esport–, tret dels Scorpions, que tan sols tenen conjunts de football flag. L'estament ha pres aquesta decisió donat que en totes les lligues el campionat acabava de començar i no s'havia arribat encara ni a l'equador de la competició. Per tal de trobar un espai al calendari, la Federació ha suspès la Copa Catalunya, que sol tenir lloc entre octubre i desembre.

El Montseny de touch acaba la Lliga cinquè, i el Caldes, novè

Montseny

L'Associació Catalana de Touch –modalitat del rugbi mixta–, adherida a la Federació Catalana de Rugby, va donar per conclosa la Lliga Catalana amb les classificacions actuals, per la qual cosa el Montseny finalitza cinquè i el Caldes, que vivia la seva segona campanya, novè en una Lliga en què participen 10 equips. Encara quedaven 10 jornades per acabar.

El Recam Làser Caldes renova Ferran Rosa i Sito Ricart

El conjunt arlequinat ja té tancada més de mitja plantilla



Sito Ricart és un dels jugadors amb més projecció del CH Caldes

Caldes de Montbui

EL 9 NOU

El Recam Làser CH Caldes

va fer oficial la continuïtat una temporada més de Ferran Rosa i Sito Ricart, renovacions que s'afegeixen

a les de Gerard Camps, Roger Beltrán, Marcos Blanqué i Cristian Rodríguez. Amb aquests sis jugadors assegurats, el conjunt arlequinat ja té tancada mitja plantilla. La voluntat del club és confiar en el mateix grup de jugadors dels darrers anys i tan sols quedaria per confirmar la continuïtat dels germans Acsensi –Alexandre i Roger–, Xavi Rovira i Álvaro Giménez. També la de l'entrenador Eduard Candami, encara que tant el tècnic com l'entitat tenen el desig de seguir de la mà i esperen tancar l'acord de renovació els propers dies. El Caldes competirà per sisè any seguit a l'OK Lliga i repetirà presència a la WS Europe Cup.



Sergi Prats, del Club Escacs Llinars, Mestre Català amb només 15 anys

Llinars del Vallès Sergi Prats, del Club Escacs Llinars, va aconseguir el títol de Mestre Català amb només 15 anys, i es va convertir així en l'únic jugador de Catalunya que posseeix aquesta distinció fins als 16 anys i el més jove fins la categoria sub-20. Un mestre d'escacs és un jugador que té un nivell d'habilitat que li permet, en general, vèncer jugadors experts. Per obtenir el títol s'han de guanyar tres Normes, tornejos en què participen mestres estatals i internacionals i que Prats ha aconseguit en menys d'un any.

AGENDA

Dilluns 18

Granollers. #Espaikanallaacasa. Fes un circuit amb cartró. Facebook dels Centres Cívics de Granollers. 12.00.

Lliçà de Vall. Campanya de donació de sang. Casal de Joves El Kaliu. De 09.30 a 14.30, i de 17.00 a 21.00.

Mollet del Vallès. Instagram Live amb una xerrada sobre la pel·lícula *El viatge de la Marta*, amb la directora Neus Ballús, de Mollet, i l'actor Sergi López. A l'Instagram @academiacine.cat i @neusballus. 19.00.

Montmeló. Projectió del vídeo de la visita guiada al Museu Municipal de Montmeló, a la col·lecció de pintures romanes del jaciment de Mons Observans, a l'apartat Montmeló es queda a casa (MQC) de la web de l'Ajuntament, dins el Dia Internacional dels Museus.

Sant Antoni de Vilamajor. Taller "Descobreix-te cíclica". Taller de dues sessions a través de videoconferència. Taller per conèixer el nostre cicle menstrual, connectant amb la nostra naturalesa cíclica i apoderant-nos del nostre cos per saber com cuidar-lo i gaudir-ne plenament. Per a dones joves i

adultes. Cal inscripció. A càrrec de Kaleidoscope de vida. Plataforma de la videoconferència: Jitsi.org. De 18.00 a 20.00.

Per celebrar els centenari del naixement de Gianni Rodari, la Biblioteca SAV convida a escoltar un conte de bona nit, amb la veu de la Rosa Maria Flores. 20.30. A Ràdio Vilamajor (98.0 FM).

Dimarts 19

Granollers. Fira Guia't. Xerrades gratuïtes en línia. Cal inscripció prèvia. "Què dus a la teva motxilla?", 09.30. "Identifica i entrena les teves competències", 11.00. "Com i on estudiar a fora? El món a les teves mans", 12.30.

#Espaikanallaacasa. Recptes de creps per a tota la família. Facebook dels Centres Cívics de Granollers. 12.00.

Lliçà de Vall. Campanya de donació de sang. Casal de Joves El Kaliu. De 09.30 a 14.30, i de 17.00 a 21.00.

Montornès del Vallès. Taller virtual de saviesa pràctica: "La incertesa i l'esperança", a càrrec de Sergio Arévalo. Es comentarà el text del llibre *Cartes a un jove poeta*, de l'any 1929, de l'escriptor alemany Rainer Maria Rilke. Organitza la Biblioteca



GRANOLLERS FIRA GUIA'T, 'ON LINE'
Dimarts 19, dimecres 20 i dijous 21.

de Montornès. Aplicació Jitsi.17.00.

La Roca del Vallès. Cafè tertúlia *on line*. "Reflexions en època de coronavirus". A l'aplicació Hangouts meet de Google, 15.15.

Sant Antoni de Vilamajor. Per celebrar els centenari del naixement de Gianni Rodari, la Biblioteca SAV convida a escoltar un conte de bona nit, amb la veu de la Rosa Maria Flores. 20.30. A Ràdio Vilamajor (98.0 FM).

Dimecres 20

Granollers. Fira Guia't. Xerrades gratuïtes en línia. Cal inscripció prèvia. "Eines i recursos per a l'orientació acadèmica", 09.30. "Què dus a la teva motxilla?", 11.00 "Identifica i entrena les teves competències", 12.30. "Identifica i entrena les teves competències," 16.00. "Tinc 16 anys. Quines són

les meves opcions de futur?", 18.00.

#Espaikanallaacasa. Crea el teu marc de fotos. Facebook dels Centres Cívics de Granollers. 12.00.

Lliçà de Vall. Campanya de donació de sang. Casal de Joves El Kaliu. De 09.30 a 14.30, i de 17.00 a 21.00.

Mollet del Vallès. Taller del Crap's, "Escoltar-se en moviment", a càrrec de Maria Elisa Al Check. Plataforma Zoom, 20.00.

Sant Antoni de Vilamajor. Per celebrar els centenari del naixement de Gianni Rodari, la Biblioteca SAV convida a escoltar un conte de bona nit, amb la veu de la Rosa Maria Flores. 20.30. A Ràdio Vilamajor (98.0 FM).

Dijous 21

Granollers. Fira Guia't.

Xerrades gratuïtes en línia. Cal inscripció prèvia. "Identifica i entrena les teves competències", 09.30. "Tinc 16 anys. Quines són les meves opcions de futur?", 11.00. Què dus a la teva motxilla?", 12.30.

Mollet del Vallès. Taller del Crap's de ioga on line amb Núria Guiu. Plataforma Zoom, 10.15.

Sant Antoni de Vilamajor. "Descobreix-te cíclica" Taller de dues sessions a través de videoconferència, per conèixer el nostre cicle menstrual, connectant amb la nostra naturalesa cíclica i apoderant-nos del nostre cos per saber com cuidar-lo i gaudir-ne plenament. Per a dones joves i adultes. Cal inscripció. A càrrec de Kaleidoscope de vida. Plataforma de la videoconferència: Jitsi.org. De 18.00 a 20.

PUBLICITAT

GUIA MÈDICA

CAN JORDAN
Centre col·laborador de la Generalitat de Catalunya

Residència assistida
Centre de dia
Estades temporals

Ronda del Carril, 63 - (Cantonada ctra. Samalús)
Tel. i fax 93 871 75 07 - 08530 LA GARRIGA
www.canjordan.com
e-mail: canjordan@canjordan.com
Al costat d'estació RENFE

MILLET PARK

RESIDÈNCIA 3a EDAT
CENTRE DE DIA
ATENCIÓ A DOMICILI

L'Ametlla del Vallès
Camí Puig-graciós, 1 (davant l'església)
Tel. 93 843 00 71 - www.milletpark.com

GUIA SERVEIS

Guia de serveis d' EL 9 NOU
si voleu ser-hi truqueu al
93 889 49 49 - 93 860 30 20

Anuncieu-vos als **PETITS ANUNCIS** d' **EL 9 NOU**

Truqueu al **93 860 30 20** i deixeu el vostre anunci.
(Horari de 10 a 13h i de 16 a 19h, de dilluns a divendres)
o ens el feu arribar a:
c. Girona, 34 1r pis 08402 Granollers
Preu setmanal: 1 euro per paraula + IVA (mínim 10 paraules)

el9club

Els subscriptors es poden beneficiar cada any de 2 anuncis gratuïts (divendres + dilluns) amb un màxim de 20 paraules cadascun

el9club
ENTRU I DESCOBRIR LES OFERTES DEL CLUB

Escriu el vostre missatge en **MAJÚSCULES** i deixa una casella en blanc entre paraula i paraula

NIF Tel.

Nom i cognoms

Adreça

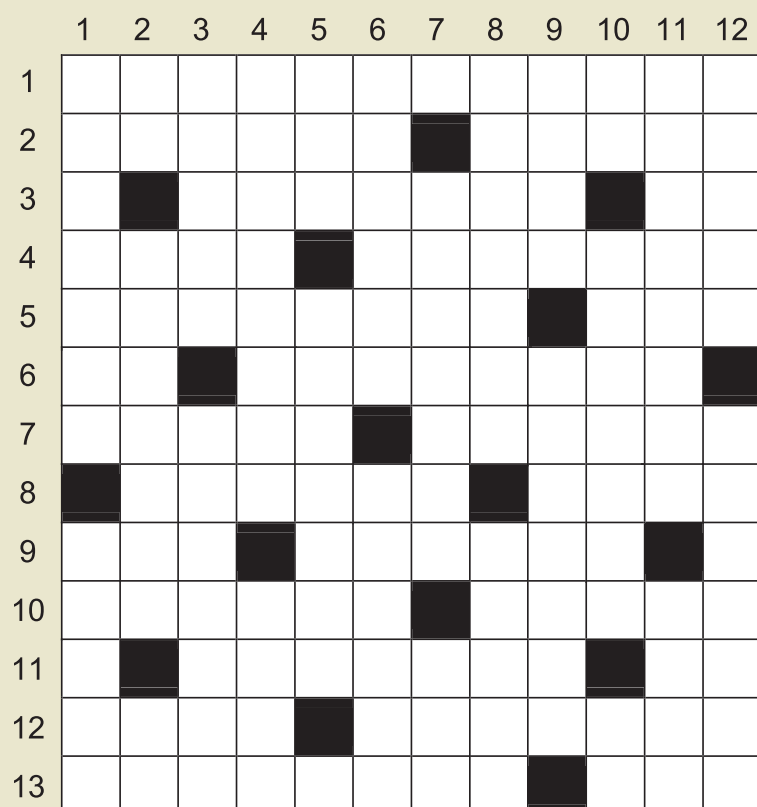
Població CP

És subscriptor Sí NO

Al facilitar les vostres dades accepteu expressament la política de privacitat de Premsa d'Osona, SA, que podeu consultar a www.el9nou.cat

Mots encreuats

Per Pau Vidal

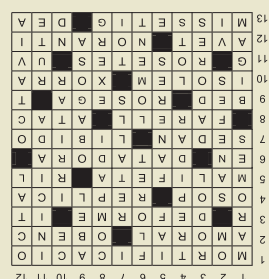


HORIZONTALS: 1. Penitència tan dura que en lloc d'acabar amb la mort hi comença / 2. En qüestions de moral no vol raons. Cap per mantenir el pal ben dret / 3. Triple no mortal al carrer. Formalment sol ser objecte de burla. El mig de la meitat / 4. Poso a l'inrevés. Resposta al qui denuncia la curtedat de la república / 5. Com a trapelleria és greu, com a delicte, lleu. Punt àlgid de tots els perills / 6. Encenen encens. Eina d'oficina que es renova cada dia / 7. Cotxe antic fet en una vuitanta per cent de seda. Per en Freud era la causa de tots els nostres mals / 8. Far per veure la barca d'en Duran, el del gas. Estratègia de cara a cor / 9. El beduí hi neix i l'anglès hi dorm. S'entreté amb la crosta. El cul d'en Jaumet / 10. Apartem de tot i de tothom. No siguis bàrbament ruc, que és la nyonya / 11. Quart de gram. De crispetes d'aquestes se'n podrien fer estores. Única Versió / 12. Ara fa tres o quatre setmanes que el vam fer fora de casa. Nonagenari / 13. Vomitéssim discretament girats. La deessa de l'Aldea.

VERTICALS: 1. Cordes per anar a mar, o més i tot. No critica el polígam, però el troba massa ambiciós / 2. Arbre d'escassa ombra. Guirnaldes elaborades a mà. Sis dins del porró / 3. Cercle que no es fa a empentes ans

a rodolons. Proveïdors de la fundació / 4. Sacsejar a un ritme de pel·lícula. Paneres que no deixen veure el solt / 5. Estranyament afí. Formacions epidèrmiques imprescindibles pels fanerògams. Sovint en excessència / 6. L'esgrimista el troba la mar de decoratiu. Lo lament del moment?: no, un llegum / 7. Sis sense seguretat social. Si no fos per les sobralles es veurien els tallers. Tió en mal estat / 8. Planyé el company d'en Madí. Part de la moneda on es grava la llegenda (per exèrgia?) / 9. El germà bo. Una falda així no et causarà mai insolació / 10. Ni mitja cerilla. Deixar els nervis a punt de col·lir. A l'ànima de tot andí / 11. Tot just encetada i ja no es considera profana. Ucraïnès sortit d'un úter deforme / 12. Consta de vuit elements, massa pocs per l'occipital. Fa segles anava amb quadriga i ara amb un Skoda.

SOLUCIONS



Farmàcies de guàrdia

L'Ametlla del Vallès

➤ **DOLORS VALLS**
Centre C. Sant Jordi. Tel. 93 843 19 07 | cada dia, de 9 a 22h.

Bigues i Riells

➤ **TORRAS**
C. Anna Mogas, 116. Tel. 93 865 83 42 | cada dia, de 9 a 21h.

Caldes de Montbui

➤ De 22 a 00.30h, cal trucar a la Policia Local: 93 865 41 41.

Canovelles

➤ **FONT ALTABA**
C. Riera, 38. Tel. 93 849 08 33 | laborables, de 8.30 a 21h; diumenge i festius, de 9 a 13.30h.

Cardedeu

➤ **GIL**
C. Aragó, 39.
Tel. 93 846 01 04 | dia 18.
➤ **RAQUEL GERMAN**
C. Mare de Déu del Pilar, 34
Tel. 93 625 44 01 | dia 19.
➤ **AUQUÉ**
C. Sant Antoni, 11.
Tel. 93 846 10 71 | dia 20.
➤ **FORÉS**
Diagonal Fivaller, 8
Tel. 93 871 31 46 dia 21.

Les Franqueses del Vallès

➤ **SAGALÉS**
Pl. Espanya, 11. Tel. 93 849 35 92 | laborables, de 9 a 21h.

La Garriga

➤ **COMAPOSADA**
C. Centre, 29.
Tel. 93 871 83 14 | dies 18 a 21.

Granollers

➤ **ARIMANY**
Pl. Maluquer i Salvador, 11
Tel. 93 879 40 29 | laborables, de 8 a 21h.
➤ **POU I SALT**
Av. Francesc Macià, 149.
Tel. 93 879 58 69 | cada dia, de 9 a 22h.

➤ **VINYAMATA**
C. Museu, 20-22. Tel. 93 879 40 18 | cada dia, les 24 hores.

La Llagosta

➤ **CALVO SÁNCHEZ**
Plaça de la Concòrdia, 1.
Tel. 93 560 18 16 | dies 18 a 21.

Lliçà d'Amunt

➤ **DELIA PININ**
C. Anselm Clavé, 139. Tel. 93 456 84 09 | dilluns a dissabte, de 9 a 21h; diumenge, de 9 a 14h.

Llinars del Vallès

➤ **VALENZUELA**
C. de l'Església, 2. Tel. 93 841 03 03 | cada dia, de 9 a 22h.

Mollet del Vallès

➤ **LAFARGUE**
C. Can Flequer, 19.
Tel. 93 593 31 43 | dia 18.

➤ **MARTÍNEZ**
C. Diputació, 13.
Tel. 93 570 00 17 | dia 19.

➤ **MASIA BORRELL**
Av. Rívoli, 23.
Tel. 93 570 78 74 | dia 20.

➤ **MORALES**
C. Francesc Layret, 73.
Tel. 93 579 13 78 | dia 21.

Montmeló

➤ **FAJAS**
C. Pompeu Fabra, 10.
Tel. 93 568 02 88 | dia 18.
➤ **MIL-LENARI**
C. Mil-lenari, 7.
Tel. 93 572 28 172 | dia 19.
➤ **COLL CASULLERAS**
C. Diputació, 17.
Tel. 93 568 17 18 | dia 20.
➤ **MARGARITA COLLS**
Pg. Corts Catalanes, 10.
Tel. 93 1130 55 42 | dia 21.

Montornès del Vallès

➤ **VALLDEPAZ (LA BÒBILA)**
C. Major, 55.
Tel. 93 568 83 30 | dia 18.
➤ **PARDOS**
C. Palau d'Ametlla, 17.
Tel. 93 572 08 14 | dia 19.
➤ **FONTCUBERTA**
Av. Onze de Setembre, 7.
Tel. 93 568 17 48 | dia 20.
➤ **BALCELLS**
C. Riu Mogent, 7.
Tel. 93 568 09 47 | dia 21.

Parets del Vallès

➤ **FARMÀCIA DEL POBLE**
C. Raval, 26. Tel. 93 573 75 12 | cada dia, de 9 a 22h.
➤ **FARMÀCIA ISERN**
Av. Catalunya, 84. Tel. 93 562 19 18 75 12 | cada dia, de 9 a 22h.

La Roca del Vallès

➤ **CENTRAL**
Rambla M. Torrents, 23. Tel. 93 842 28 50 | laborables, de 8 a 21h.

Sant Antoni de Vilamajor

➤ **GEMMA GÜELL**
Av. Alfons I, 27. Tel. 93 845 00 57 | laborables, matí i tarda.
➤ **SABORIT CANALS**
Av. Catalunya, 11. Tel. 93 845 16 17 | laborables, matí i tarda.

Sant Pere de Vilamajor

➤ **SANDOVAL**
Av. Sant Nonet, 15. Tel. 93 845 20 94 | laborables, matí i tarda; dissabte i diumenge, matí.

Sant Celoni

➤ **VIGAS-CARDONA**
Carretera Vella, 20.
Tel. 93 867 06 48 | dia 18.
➤ **CASAS BOSCH**
C. Comerç, 16.
Tel. 93 867 57 88 | dia 19.
➤ **GONZÁLEZ**
C. Major, 125.
Tel. 93 633 94 02 | dia 20.
➤ **DURAN-BEL**
C. Esteve Cardelús, 11.
Tel. 93 867 60 40 | dia 21.

Sant Feliu de Codines

➤ **C.R. BOTET PIRO**
C. Barcelona, 1. Tel. 93 866 30 64 | dilluns a dissabte, de 9 a 21h.
➤ **GONZÁLEZ GARCÍA**
Pl. Doctor Robert, 8. Tel. 93 866 00 97 | laborables, matí i tarda.

Sant Fost de Campsentelles

➤ **CAN COROMINES**
Av. St. Jeroni, 2. Tel. 93 573 44 35 | dilluns a dissabte, de 9 a 20.30h.

L'hemeroteca

Fa 30 anys

21/05/1990

“Veïns de Granollers i Parets declaren la guerra als bars musicals nocturns”

Fa 20 anys

22/05/2000

“Arimany, Bufí i Ganduxé, homenatjats a les Franqueses”

Fa 10 anys

17/05/2010

“La Fira de l'Ascensió tanca amb menys visitants per la pluja”

FES-TE
SUBSCRIPTOR
D'EL 9 NOU



I GAUDEIX DELS
AVANTATGES DE SER
D'el9club

TRUCA AL
93 889 49 49
SUBSCRIPCIONS



Punts de venda

EL 9 NOU

Aiguafreda

L'Estanc
C. Major, 17

Bigues i Riells

Llibreria Reyes
C. Anna Mogas, 116-128

Quiosc
Av. Prat de la Riba, s/n

Caldes de Montbui

Benzinera Repsol
Av. Pi i Maragall, 118

Estanc Can Rosell
Av. Fontcoberta, 118

Quiosc papereria Artur
Pl. de l'Àngel, s/n

Canovelles

Benzinera Repsol
C. Indústria, 104

Quiosc Cervantes
C. Riera, 12

Cànoves i Samalús

Estanc Garriga
Pl. Sant Muç, 1

Cardedeu

Bar Bopas
C. Dosrius, 128

Benzinera BP
C. Pins Roses, 2, 4

Benzinera Repsol
Ctra. C-251, km 5,5

Estanc
Pg. Anselm Clavé, 3

La Botigueta (rostitseria)
Pg. Font dels Oms, 31

Quiosc
Pl. Joan Alsina, s/n

Figaró-Montmany

Estanc del Figaró
Ctra. Ribes, 41

Granollers

Benzinera Primer
Passeig Conca del Besós, 26

Benzinera Repsol

Ctra. Masnou, BP-5002, km 15,6

Benzinera Sorli Discau
Ctra. Montmeló, 70

Estanc núm. 7 de Granollers
C. Mare de Déu de Núria, 9

Hipermercatal Esclat
C. Roma, 3

La Perla del Vallès
Ctra. Masnou, 347

Llibreria
Av. Sant Esteve, 63

Llibreria La Gralla
C. dels Cabrits, 5

Llibreria papereria Buñuel
Av. Francesc Macià, 93

Llibreria papereria Vendrell
C. Benito Morató, 2

Papereria Molins
C. Joan Prim, 130

Quiosc Eugenio
C. Girona - Agustí Vinyamata, s/n

Quiosc Marin
Pl. Corona

Supermercatal Esclat
C. Girona, 225

Gualba

Estanc de Gualba
Pl. del Montseny, 27

l'Ametlla del Vallès

Benzinera Repsol
Ctra. C-17 km. 26,5

Jocadi
Pas de l'Ametlla, s/n, bloc interior

Peipars
Pg. Torregassa, 39

la Garriga

Benzinera Repsol (Font-Sere S.L.)
Ctra. Nacional 152

Benzinera Shell
C. Satèl·lits, 33

Estanc de dalt
C. Calàbria, 94

Estanc de la plaça (Llibreria Cuspiner)

C. Centre, 37

Llibreria Biset
Pl. Centre, 3

la Llagosta

Llibreria papereria Casas
C. Estació, 3, local 3

Papereria la Rambla
Av. Onze de Setembre, 63

la Roca del Vallès

Benzinera Repsol
Ctra. C-1415, km 17,4

Benzinera Repsol
Ctra. C-60, km 10,9 direcció Mataró

Benzinera Repsol
Ctra. C-60, km 8,7 direcció nord

Paperots
Rambla Mestre Torrents, 51-53

les Franqueses

Benzinera de Llerona
Ctra. Barcelona/Puigcerdà, 33

Benzinera Repsol
Ctra. N-152, km 33

Estanc Ateneu
Ctra. de Ribes, 119

Punt de Paper
C. Cel·lecs, 2, local 2

Tabacs Dolors
C. Jacint Verdaguer, 4

Lliçà d'Amunt

Hipermercatal Esclat
Av. Països Catalans, 17

Quiosc de la Cruïlla
C. Cruïlla

Supermercatal Condís
C. Empordà, 10

Supermercatal Esclat
Ctra. de Caldes de Montbui, 142

Lliçà de Vall

Freakcube
Av. Catalunya, 10

Paper Dolç
Av. Montserrat, 19 Local 5

Llinars del Vallès

Estanc Jané
C. Anselm Clavé, 14

Quiosc
Pl. Església, s/n

Mollet del Vallès

Benzinera Repsol (Sant Jordi)
C. Can Pantiquet / Bosch, s/n

Hipermercatal Esclat
C. Nicaragua, s/n. Pol. Can Borrell

Quiosc Marquina
C. Fiveller, 9

Supermercatal Esclat
Av. de Burgos, 15

Montmeló

Benzinera Repsol
C. Vic, 69

El Rebost de la Rosa
C. Major, 20

Supermercatal Esclat
Av. Mil·lenari, 21

Montornès del Vallès

Benzinera Repsol
Av. Riu Mogent, 3

La Papereria
C. Riu Mogent, 4

Montseny

Punt d'informació
Pl. de la Vila, 9

Parets del Vallès

Benzinera Shell
Av. Catalunya, 111

Carlin
Av. Catalunya, 98

Sant Antoni de Vilamajor
C. Catalunya, 5

Papereria Can Mayol
C. Catalunya, 5

Sant Celoni

6x3 Papereria
C. Jaume I, 8

Estanc

Av. de la Pau (lo. esque.), 30

Estanc Montnegre
C. Major, 3

Hipermercatal Esclat
Ctra. C-35 cant. c. Indústria

Papereria Codina
C. Major, 84

Sant Esteve de Palautordera

L'Estanc
Ctra. del Montseny, 2

Llibreria papereria La Lluna
Ctra. del Montseny, 47

Sant Feliu de Codines

Papereria La Plaça
Pl. Josep Umbert Ventura, 10

Santa Eulàlia de Ronçana

Can Ferrer
C. Barcelona, 100

Santa Maria de Palautordera

Benzinera Repsol
Ctra. C-35 P. km 51

Estanc Mola
Pl. de les Olles, 4

Judit Flores
C. Penedès, 22

L'Estanc de Dalt
C. Major, 53

Vallgorguina

L'Estanc
Ctra. Nova, 47

Vilanova del Vallès

Benzinera Repsol
Ctra. BV-5001, km 19,9

Estanc de Vilanova
C. Palma, 8

Supermercatal Esclat
C. Vallforners cantonada BP5002 Gra-Masnou

Si vols vendre EL 9 NOU al teu establiment, posa't en contacte amb nosaltres: 93 889 49 49 - distribucio@vic.el9nou.com

VALLÈS ORIENTAL

NOTÍCIES

“Les classes ‘on line’ són bastant millor del que m’havia imaginat”

Per què va marxar del Regne Unit?

Després de la universitat, vaig venir a fer uns cursos de conversa en una escola d'aquí. Hi treballava i vivia amb famílies, fent intercanvi i ajudant els *profes* de l'escola parlant anglès amb els nens. Era un programa de nou mesos i em va divertir molt. Aleshores vaig decidir que volia quedar-me aquí, com a mínim un any. Vaig fer-ho i, al segon any, una altra escola d'adults, que feia classes de vespre, em va oferir feina. Fent totes dues coses, i després de gairebé tres anys, vaig dir: “M’hi quedo!”

Com va anar a parar a Sant Celoni?

A Sant Celoni, per casualitat. A Catalunya, no. El programa al qual em vaig acollir només incloïa escoles de la Catalunya Central o Barcelona.

Sorpren molt el seu nivell de català si fa tan poc que és aquí.

Això és culpa de Sant Celoni! [riu de tot cor].

Era conscient quan estudiava al Regne Unit que a Catalunya es parlava català?

Havia estat un parell de cops a Catalunya abans de venir a fer les pràctiques a l'escola. Havia vingut amb una amiga per veure el Barça al Camp Nou i sabia que es parlava català i castellà. Però abans de viure aquí, no els sabia distingir, els dos idiomes. El català i el castellà em semblaven bastant el mateix. A Sant Celoni, tots els *profes* amb els quals vaig treballar em van dir: “Nosaltres, tots, parlem català. Això és un poble i la gent parla sobretot català.” Aleshores vaig pensar: “Si no sentiré castellà gairebé mai i sempre em parlaran en català, doncs l’hauré d’aprendre, oi?”

Per què va decidir dedicar-se a l'ensenyament de llengües?

De fet, no he estudiat llengües mai. A les escoles angleses només s'estudia francès a primer i a segon d'ESO, però després no és obligatori. Jo no vaig continuar el francès i a la universitat vaig estudiar Història dels EUA. No he fet cap classe oficial de castellà



GRISELDA ESCRIGAS

CHARLIE LOBLEY, celonina de Nottingham (Regne Unit), professora d'anglès

Lobley, de 25 anys, fa classes a la Cambridge School de Sant Celoni. A la universitat, però, va estudiar Història dels EUA i ho explica en un català sorprenentment fluid, fruit de la seva peculiar immersió lingüística.

o de català. Tot el que sé és de viure amb les famílies i de fer immersió total.

Sembla un canvi radical: de la Història dels EUA a fer classes d'anglès.

Sempre m'ha interessat la història del món. I l'anglès, per a mi, és fàcil. És clar, perquè sóc anglesa [riu]. El cas és que m'agrada ensenyar la gent. Després d'estudiar Història, volia fer de professora a Anglaterra, però a la universitat, fent coses internacionals (vaig anar al Canadà i a Alemanya per fer un Erasmus), em va semblar que volia descobrir món. O sigui, en lloc d'estar a Anglaterra tota la vida, ensenyar anglès és una bona eina per ser a llocs d'arreu del món.

Com li ha canviat la vida el coronavirus a l'hora de fer les seves classes d'anglès?

A la nostra escola ens va sorprendre molt i vam tancar de seguida. Després de Setmana Santa, però, vam reprendre les classes fent-les *on line*.

Es guanya o es perd amb el canvi de classes presencials a classes *on line*?

És diferent. La veritat és que les classes *on line* són bastant millor del que m'havia imaginat. Pensava que seria la *profe* parlant tota l'estona i els nens callats o fent exercicis. I no. És prou interactiva: fem jocs, hem adaptat coses que fèiem junts a classe... Però no és el mateix, perquè no pots parlar tant amb els alumnes i trobo a faltar que no es puguin fer coses en grup.

Com s'imagina en un futur?

M'agradaria fer de professora comestic fent-ho ara, però també m'agradaria implicar-me més en el món de les escoles.

Sempre a Sant Celoni?

Segurament. I si canvio, aniré a Granollers.

Per què?

Perquè Sant Celoni és molt tranquil i tenim la muntanya, però al mateix temps és molt petit...

Jesús Medina

VISIÓ PERIFÈRICA

Mascareta

Es tracta d'un fragment de *L'alba i el capvespre*, de l'artista Josep Bofill, l'escultura que presideix la plaça de l'Església de Vallromanes. Ara porta mascareta, com l'escultura *Arlequí*, de Joan Abelló, a Mollet, que els mostràvem divendres passat. Ha estat la brigada municipal, a proposta de l'alcalde, que s'ha enfilat fins dalt de tot per *vestir* contra la Covid-19 la figura, una manera ben gràfica per conscienciar tothom del que cal fer.



EL 9 NOU

Presidenta Beth Codina
Director editorial Agustí Danés

Director edició

Jesús Medina

Redactors en cap

Joan Carles Arredondo (economia i esports)

Josep Villarroya (notícies i calaix)

Secció

Teresa Terradas (cultura)

Redacció

Toni Canyameres (esports), Griselda Escrigas (fotografia), Ferran Polo (notícies i calaix), Ramon Solé (notícies i calaix)

Correcció

Xavier Canals

Informàtica i producció

Jordi Soler

Publicitat edicions

Rosa Serra

Publicitat edició

Montse Aranda

Màrqueting

Teresa Molas

Administració

Esperança Polvillo

Redacció, administració i publicitat

Granollers: Carrer Girona, 34, 1r pis / 08402

Tel. 93 860 30 20 / Whatsapp 648 678 819 / Fax 93 870 70 55

Edició i distribució

Vic: Premsa d'Osona, S.A. Plaça de la Catedral, 2 / 08500

Impressió

Imprintsa

Dipòsit Legal

B-34.571-1989

Difusió controlada per OJD

Periòdic adherit al Consell de la Informació de Catalunya

www.el9nou.cat

repcio@gra.el9nou.com

