



# Hotels vallesans ofereixen espais per a teletreball per mantenir l'activitat a l'hivern

(Pàgines 2 i 3)

Almenys cinc establiments de la comarca han tancat fins l'any que ve



Dietmar Floss, en primer terme, i Magdalena Mewes teletreballen a l'Hotel Augusta, de Vilanova, dimecres passat

(Pàgines 8 i 9)

### Prova pilot per afavorir l'accés als polígons amb bicicleta i patinet

(Pàgina 22)



### La Santa Majestat de Caldes, en restauració

(Pàgina 25)

### Suspeses la gran majoria de les fires de Nadal a la comarca

(Pàgina 5)

### Demanen dos anys a una membre de la PAH de Mollet per ocupar una oficina bancària

(Pàgina 14)

### El circuit de motocròs de Vallgorguina fa 18 anys que està actiu pendent de la legalització urbanística

(Pàgina 27)

### El CB Mollet derrota el CB Lliçà d'Amunt (58-51) en el derbi vallesà de la lliga EBA

(Pàgina 14) Els Bombers van traslladar el ferit en llitera



BOMBERS DE LA GENERALITAT

### Ciclista ferit greu a Sant Quirze

Un ciclista de 64 anys de les Franqueses va quedar ferit molt greu aquest dissabte en caure de 20 metres d'altura. Es tracta de Lluís Callejón, gerent de Muelles Crom, de Granollers.

(Pàgina 12) Eduard Vila, amb el seu gos pigall



GRISelda ESCRIGAS

### L'Urian, molt més que dos ulls

L'Urian és un dels set gossos pigall facilitats gratuïtament per la Fundació ONCE al Vallès Oriental. És molt més que un guia per al seu amo, Eduard Vila, de Santa Eulàlia.

(Pàgina 18)

### Nou morts en accidents de treball a la comarca des del gener

(Pàgina 32)

### Pol Espargaró fa al circuit de Xest el tercer podi de la temporada

# Hotels de la comarca ofereixen espais de teletreball

Els establiments del sector reinventen serveis per passar l'hivern

## Granollers

Ramon Solé

Els grans esdeveniments de la temporada esportiva del Circuit de Barcelona-Catalunya es van acabar aquest diumenge amb l'International GT Open i, amb ells, el període en què els hotels de la comarca solen tenir més ocupació. En un any normal, ara s'obriria un període amb menys clientela fins al febrer, en què els entrenaments de fórmula 1 reiniciarien el cicle. Però aquest 2020, amb reunions restringides a sis persones, restriccions de mobilitat i absència de clients estrangers, l'hivern es presenta especialment dur per al sector. Davant d'això, les direccions dels hotels han hagut de tirar d'imaginació, reinventar-se i generar nous productes que puguin resultar atractius en el context de la pandèmia. D'aquesta manera, diversos hotels de la comarca ofereixen espais per teletreballar, i la idea està tenint molta bona acollida.

"Els hotels solem tenir wifi de bona qualitat i tenim molts espais on qualsevol persona pot teletreballar tranquil·lament", explica Sílvia Brunet, directora de l'hotel Augusta Barcelona Vallès, a Vilanova, i presidenta del gremi Hotels Vallès Oriental. "Molta gent es troba que no pot treballar a casa per diferents motius: perquè tenen fills petits, veïns sorollosos, viuen en zones amb molt de soroll, etc. Nosaltres oferim venir a treballar a un hotel, a la terrassa prenent el sol, en un espai completament privat, etc." Aquesta oferta, que també va adreçada a grups petits de treball o també per a estudiants, inclou també la possibilitat de llogar una habitació sencera. "El concepte és que tens un despatx per a tu, amb bany privat i terrassa privada, per concentrar-te més, fer videoconferències tranquil·lament, etc.", comenta Brunet. Al seu hotel hi ha diverses persones

## Amb el final de la temporada al Circuit comencen mesos difícils per al sector

que estan utilitzant aquest servei. És el cas de Sergio Marín, de Parets i comercial del sector turístic, que ve dos dies a la setmana. "A casa és impossible treballar. Tinc una nena de 20 mesos i no pots concentrar-te al cent per cent en la feina." D'altra banda, a l'hotel també hi fan teletreball Magdalena Mewes i Dietmar Floss, alemanys de Colònia i treballadors d'una empresa del sector dels combustibles i els metalls preciosos. En el seu cas, també estan hostatjats a l'hotel.

Una altra de les innovacions afecta les sales de reunió, un dels serveis més utilitzats normalment a la comarca. Si fins ara aquestes sales es llogaven per mig dia o per un dia sencer, ara es

## Cinc hotels vallesans han hagut de tancar temporalment

R.S.

Els balnearis Termes Victòria i Broquetas de Caldes (aquest darrer està tancat des del març), el balneari Blancafort de la Garriga, l'hotel Mas Salagros de Vallromanes i el Ciutat de Granollers són els cinc establiments de l'associació Hotels Vallès Oriental que han hagut de tancar les portes temporalment. Tots ells confien a poder tornar a obrir al febrer, coincidint amb els entrenaments de fórmula 1 al Circuit de Barcelona-Catalunya i l'arribada de personal tècnic dels equips.

lloguen per hores. D'altra banda, els restaurants de diversos hotels estan oferint menjar per emportar i també proposen als clients d'emportar-se el dinar: "A la persona que està allotjada i se'n va a treballar i sap que al migdia no trobarà restaurants oberts, li oferim que s'emporti una capseta amb el dinar", explica Sílvia Brunet.

Els hotels estan promocionant tots aquests nous serveis a través de les pàgines web i xarxes socials, i s'estan posant en contacte amb empreses per oferir-los. "De moment encara costa, però anem tenint clients. El teletreball és el que ha funcionat més."

## CAIGUDA EN PICAT DE L'OCCUPACIÓ EN QÜESTIÓ D'HORES

La dependència de molts hotels de la comarca de l'activitat al Circuit es va fer evident només 24 hores després que s'acabés l'última cursa, diumenge. "El dilluns l'ocupació va baixar en picat. La situació actual ha evidenciat encara més la necessitat que tenim del Circuit", diu Brunet, que explica que en aquesta època poden tenir unes 15 habitacions els caps de setmana, però ara les previsions apunten al zero. "La gent s'ha de quedar a casa, hi ha països que estan tancats, com Anglaterra i França. A més, aquí de moment no et pots moure del teu municipi els caps de setmana. Tampoc hi ha casaments, ni esdeveniments esportius, ni celebracions. Alguna empresa fa alguna reunió però ara, com a molt, es poden fer de sis persones i això suposa una limitació important. En aquest context, els hotels no són una necessitat".

En aquest sentit, les poques esperances del sector en les actuals condicions sanitàries passen pels dies de cada dia. "De dilluns a divendres, aquell que hagi de viatjar per feina imperativament pot necessitar un hotel:



Persones teletreballant aquests dies a l'hotel Augusta de Vilanova: a dalt, els alemanys Magdalena

transportistes que hagin de parar a dormir, persones que estiguin desplaçades a algun lloc fent una feina, etc. Intentarem omplir entre 20 i 25 habitacions de dilluns a divendres, potser alguns arriben a 30."

Sílvia Brunet explica que els hotels que estan suportant millor la situació són els petits i familiars, que no tenen despeses tan grans. "Tot sempre depèn de les despeses fixes: si tens lloguers, crèdits, un volum important de treballadors, etc. Els hotels més grans que encara es mantenen oberts han hagut de posar el 50% del personal en ERTO i han tancat els res-

taurants o bé els mantenen amb un servei mínim per als clients de l'hotel."

## L'AMPLIACIÓ DELS ERTO, L'ÚNIC AJUT OFICIAL

Sílvia Brunet lamenta que els hotels no han rebut cap ajut de les administracions públiques, com altres sectors. "Els crèdits ICO s'han de tornar. I no et perdonen els impostos: l'IBI, la taxa turística, les escombraries, etc. Més enllà d'algun ajut puntual que hagi fet algun Ajuntament, no hi ha res." L'únic avantatge que han rebut els hotels ha estat l'ampliació dels terminis en què



Mewes i Dietmar Floss; a baix, Sergio Marín, de Parets



L'hotel Can Galvany està tancat des del confinament

## Els propietaris de l'hotel Can Galvany de Vallromanes el posen a la venda

La pandèmia dona l'estocada definitiva a l'establiment

### Vallromanes

R.S.

La pandèmia s'ha cobrat la primera víctima al sector hotelier de la comarca: l'hotel Can Galvany de Vallromanes ja no va tornar a obrir després del confinament i els propietaris l'han posat a la venda. L'establiment, que va entrar en funcionament el 2012, ja no anava gaire bé abans de l'arribada de la Covid-19 i la pandèmia li ha donat l'estocada definitiva. Davant d'això, l'Ajuntament està buscant inversors per intentar que l'edifici continuï funcionant, amb usos diferents de l'hostaleria.

"Sigui per la ubicació o pel que sigui, a l'hotel li costava funcionar. Estava molt vinculat a l'activitat del circuit de Montmeló, com tots els hotels de la zona, però per algun motiu no va aconseguir anar del tot bé. Fa un o dos anys ja van tancar el restaurant que tenien", explica l'alcalde de Vallromanes, David Ricart. La situació sanitària ha obligat els propietaris –d'origen xinès– a posar a la venda l'hotel i la finca que hi ha al davant, i la perspectiva que es perdi l'activitat és una mala notícia per a l'Ajuntament. "El millor que podria passar per a Vallromanes és que l'hotel reobris i que funcionés, perquè això ens porta gent.

### L'Ajuntament busca inversors per convertir l'edifici per a usos d'empreses, universitaris o geriàtrics

Per contra, el pitjor escenari és que estigui tancat i sense activitat perquè, per un cantó, no genera llocs de treball i, per l'altre, l'edifici i les instal·lacions corren el risc de deteriorar-se."

### CANVI D'USOS

David Ricart considera que, en el context actual, és difícil que algun inversor aposti per comprar un hotel i posar-lo en marxa. Per tant, el consistori planteja reconvertir l'edifici i les instal·lacions per a usos diferents. "Ara mateix, la normativa en limita la utilització per a finalitats comercials, hoteleres i socioculturals o esportives. En els tres casos és molt difícil que la iniciativa privada s'animi a invertir, perquè la situació actual amb la pandèmia no ho afavoreix." Davant d'això, Ricart ha posat sobre la taula un canvi de normativa que permeti convertir l'hotel en una residència de gent gran,

oficines o habitatges. "Amb un canvi normatiu, i sempre que es justifiqués l'interès públic, es podria plantejar una residència d'avis, un centre universitari per fer alguna formació específica, un edifici d'oficines per a alguna empresa o un conjunt d'apartaments, per exemple", explica l'alcalde, que ja s'ha posat en contacte amb universitats, empreses i arquitectes.

A hores d'ara, aquesta iniciativa del consistori es troba encara en la fase inicial. "Ens agradaria que corrés la veu i que apareguin compradors interessats", explica l'alcalde, que assegura que els propietaris de l'hotel ho veuen bé. "Els vam demanar si estarien disposats a invertir en algun d'aquests altres usos i ens van dir que no, però veuen amb bons ulls que es busqui un comprador amb aquests objectius", comenta.

### UNA INVERSIÓ DE VUIT MILIONS D'EUROS

L'hotel Can Galvany està ubicat en una finca amb una superfície de prop de 6.000 metres quadrats, en què hi ha la masia (reformada) del segle XVIII que dona nom a l'hotel i un edifici de tres plantes de 830 metres cadascuna. Segons que ha pogut saber aquest periòdic, els propietaris han posat a la venda el conjunt per vuit

## El turisme rural vallesà ha aguantat millor la pandèmia que hotels i càmpings

### Granollers

EL 9 NOU

El turisme rural del Vallès Oriental ha aguantat millor que els hotels o els càmpings l'impacte de la pandèmia durant el juliol i l'agost, segons el Servei de Turisme del Consell Comarcal, a partir de les dades de la plataforma del Tourism Data System, impulsada pel Labturisme de la Diputació de Barcelona i Eurecat.

Segons aquesta font, el sector hotelier de la comarca va patir, durant aquests dos mesos, una caiguda de les pernoctacions de més del 50% respecte de 2019. En càmpings i turisme rural, aquesta caiguda ha estat més lleugera. Ha superat el 20% en les cases de turisme rural i el 30% en els càmpings durant l'agost. La reducció de les pernoctacions es deu, sobretot, a la caiguda de turisme estranger. L'agost de 2019 aquests clients suposaven prop del 50% en els tres sectors, mentre que el mateix mes d'aquest any només ha suposat un 23% en hotels, un 5% en càmpings i un 7% en turisme rural.

### L'OFERTA DE PLACES ES MANTÉ

L'oferta de places, per contra, es va mantenir pràcticament igual. Al juny es va produir una forta davallada de l'oferta d'allotjaments turístics. Els hotels només van oferir la meitat de les places, els càmpings un 87% i el turisme rural un 74%. En canvi al juliol i agost, l'oferta de places va arribar gairebé a les mateixes xifres que l'any anterior.

Una dada curiosa sobre l'ocupació hotelera és que durant el Gran Premi de Fórmula 1, del 14 al 16 d'agost, al Circuit de Montmeló l'ocupació per habitacions es va disparar fins a arribar gairebé al 50%, mentre que la resta del mes es va quedar en un 33%. La dada s'explica perquè, gràcies a la fórmula 1, els hotels van poder omplir amb personal tècnic dels equips que es va allotjar en habitacions dobles amb una sola persona. El preu de les habitacions dobles va pujar un 36% al juliol i un 22% a l'agost (77 euros per nit de mitjana). Durant la setmana del gran premi, el preu va pujar fins als 83 euros.

# Una empresa de la Garriga envia activitats extraescolars a domicili

Isotròpics ha posat en marxa la iniciativa pensant en els alumnes confinats

Tagament

Marina Fernández

L'empresa de serveis educatius Isotròpics, de La Garriga, ha posat en marxa una iniciativa d'activitats extraescolars a domicili pensada per als alumnes que no les poden fer arran de les mesures de seguretat per la Covid-19, que han restringit molt la realització d'aquestes activitats per evitar contagis. El director, Marc Guinjoan, diu que la iniciativa, que s'ha batejat com Fanboxing, va adreçada a nens i nenes d'entre 4 i 12 anys. Consisteix en unes capses que contenen materials per treballar diferents línies temàtiques i que s'envien a domicili de les famílies que ho desitgin.

Els eixos temàtics de les activitats són diversos: manualitats, feines relacionades amb la ciència i sobre tecnologia. Guinjoan explica que les que estan tenint més èxit, fins ara, són les del camp de la ciència. Cada comanda ve amb dues o tres activitats juntament amb les seves instruccions, tant en català com en castellà. Per exemple, en les de ciència, els infants tenen tasques per



Marc Guinjoan, a l'esquerra, amb l'equip de creadors d'Isotròpics de la Garriga

aprendre sobre magnetisme. En l'àmbit de la tecnologia, han de construir sistemes hidràulics o elèctrics. I en el cas de les manualitats se'ls proposa construir testos de flors, bosses, campanetes de vent o bé fer alguna peça de roba per aprendre a cosir a mà.

Fanboxing divideix per edats cadascuna de les temà-

tiques en funció del grau de dificultat. Així, les de tecnologia estan pensades per als més grans i adreçades als de 9 a 12 anys, mentre que les de manualitats i ciència són per a les franges d'edat més petites.

Les capses s'envien a domicili a partir de subscripció a totes aquelles famílies que ho demanin. Poden ser indi-

viduals, però també hi ha l'opció de demanar un pack doble quan hi ha més d'un infant a casa. En aquest cas, també s'envia en una sola capsa, però amb el doble de material.

Segons els responsables d'Isotròpics, les escoles i les AMPA també s'hi han apuntat. De fet, expliquen que ja són 12 els centres educatius

que han decidit subscriure's a aquesta oferta. Ells reben les capses i després les famílies poden anar a buscar-ho, de manera que s'estalvien costos d'enviament.

La proposta s'ha llançat fa unes dues setmanes, coincidint amb l'inici de totes les mesures restrictives de mobilitat i confinament. Això fa pensar als organitzadors que aquesta pot ser una bona opció per pal·liar els efectes que han patit des de l'inici de la pandèmia. La idea va sorgir durant els mesos de confinament i a l'estiu, quan l'activitat presencial en aquesta empresa es va veure reduïda al 20% arran de les restriccions imposades per totes les activitats extraescolars.

## Hi ha activitats de manualitats, ciència i tecnologia

En parlar de perspectives, Marc Guinjoan diu que volen vendre'n més enllà de Catalunya. De fet, ja han començat a rebre trucades i noten cert interès pel producte fora del territori català. Per això, la seva oferta es fa tant en català com en castellà. També contempen la possibilitat de poder ampliar l'oferta i fer vídeos explicatius per complementar les instruccions que ja són 12 els centres educatius

## Mollet cedeix l'Espai Sant Jordi per fer proves de detecció de Covid-19

Mollet del Vallès

L'Ajuntament de Mollet ha cedit l'Espai Sant Jordi, a l'avinguda de Caldes, al barri de Plana Lledó, per fer-hi proves de detecció que es fan als contactes asimptomàtics dels casos de Covid-19. La Unitat de suport Covid de la Metropolitana Nord, del Departament de Salut va demanar alternatives, més enllà dels espais propis, donada la situació actual, amb un elevat nombre de casos de coronavirus. L'objectiu és evitar un augment del temps d'espera per fer-se la prova, així com continuar garantint la seguretat i la confortabilitat, tant de la ciutadania com dels professionals. Es preveu que l'Espai Sant Jordi es posi en marxa a partir d'aquest dimarts i que obri de dilluns a diumenge en horari de 8 del matí a 8 del vespre per fer les proves de detecció, sempre amb cita prèvia.



## El CUAP de Granollers Centre, a ple funcionament

**Granollers** El Centre d'Urgències d'Atenció Primària (CUAP) de Granollers Centre ja funciona a ple rendiment des de dilluns. El servei, que es va tancar fa uns mesos a causa de la pandèmia, atén les urgències de baixa i mitjana complexitat de pacients de tota la comarca i és l'únic CUAP del Vallès Oriental que funciona

les 24 hores i els 7 dies de la setmana. L'obertura estava prevista l'any vinent en el nou edifici que s'està construint al carrer Girona en el lloc de l'antiga Policlínica, però s'ha avançat per fer front a la situació sanitària en aquest espai provisional. El CUAP disposarà d'equips de radiologia i laboratori i treballarà en xarxa per garantir la continuïtat assistencial, en coordinació amb la resta de dispositius i equips assistencials.

## Les Franqueses talla el carrer Riera durant l'entrada i sortida de del Guerau de Liost

Les Franqueses del Vallès

L'Ajuntament de les Franqueses ha anunciat que, a partir d'aquest dilluns, 9 de novembre, es tallarà el trànsit de forma provisional, al carrer de la Riera en sentit al carrer Céllecs, en la zona propera a l'escola Guerau de Liost, durant l'horari d'entrada i sortida dels alumnes. L'objectiu és evitar aglomeracions i millorar la seguretat d'alumnes i acompanyants complint les mesures de prevenció contra la Covid-19. En concret, els talls de trànsit es produiran els dies lectius de 3/4 de 9 a 1/4 de 10 del matí i d'1/4 de 5 a 3/4 de 5 de la tarda. El tall de trànsit estarà senyalitzat i serà controlat per agents de la Policia Local, que donarà suport al personal docent en l'organització dels accessos a l'escola durant l'entrada i sortida dels alumnes. La mesura es mantindrà mentre duri l'emergència sanitària.

## Cardedeu engega els pressupostos participatius juvenils

### Cardedeu

L'Ajuntament de Cardedeu ha posat en marxa una nova edició dels pressupostos participatius juvenils sota el nom Crear Opcions i a l'Urna (COU). La convocatòria és oberta a infants i joves d'entre 12 i 30 anys. Aquest any, el pressupost global és de 16.000 euros i cada proposta no pot superar els 1.500 euros. L'Ajuntament apunta que, en el context actual de la Covid-19, cal tenir en compte que les propostes es puguin desenvolupar de forma segura i responsable. Els projectes es poden presentar fins al 30 de novembre. Caldrà penjar una foto grupal a les xarxes i defensar la proposta el dia 11 de desembre, en un acte que es farà al Teatre Auditori a les 6 de la tarda. En cas que no es pugui fer presencialment, la presentació i la defensa seran telemàtiques.

## Asaja critica que el pressupost de l'Estat inclogui diners per al quart cinturó

### Granollers

El sindicat agrari Asaja ha mostrat la seva preocupació perquè els nous pressupostos de l'Estat per a l'any vinent incloguin diners per a l'estudi del quart cinturó entre Sabadell i Caldes. Rosa Pruna, de Llerona, presidenta d'Asaja, diu que "s'ha de ser contundent, tant Territori com la Generalitat, polítics i organitzacions agràries perquè aquest traçat és nefast, destrueix les millors terres de conreu del Vallès Oriental, entre elles les mongetes del ganxet i explotacions agràries malmeses i hipotecades per aquests estudis". En canvi, demana més inversió en infraestructures ferroviàries.

# Fiscalia demana dos anys a una membre de la PAH de Mollet

L'acusa d'ocupar una oficina del BBVA i danys lleus en una acció a Barcelona l'any 2017



Ainocha Lafuente, a l'esquerra, amb samarreta vermella, aquest dissabte, davant la sucursal on van passar els fets

### Mollet del Vallès

#### M.F./J.V.

Ainocha Lafuente, una activista de la Plataforma d'Afectats per la Hipoteca (PAH) de Mollet i el Baix Vallès, afronta aquest dilluns un judici penal per haver participat, a principis de l'any 2017, en l'ocupació d'una oficina del BBVA al barri de Sant Andreu de Barcelona. Fiscalia li demana una pena de dos anys de presó i 900 euros de multa pels presumptes delictes de violació d'establiment obert al públic i danys lleus.

Els fets van passar entre els dies 2 i 3 de març del 2017, quan la PAH de Barcelona, a la qual pertanyia llavors Lafuente, va organitzar una acció per mirar de negociar en el cas de 17 famílies afectades. La negociació es va

## El judici es fa aquest dilluns a la Ciutat de la Justícia de Barcelona

allargar dos dies, durant els quals els activistes van ocupar la sucursal situada al carrer Torras i Bages. L'activista de Mollet explica que participa en accions semblants de la PAH des del 2012, però que, curiosament, en aquesta ocasió només va passar pel banc unes poques hores. "Vaig anar al migdia, vaig marxar una estona per anar a buscar la meva filla a l'escola, vaig tornar i m'hi vaig quedar fins a les 7 de la tarda aproximadament, però en un moment en què vaig agafar el micrò-

fon per parlar, els Mossos em van identificar." Juntament amb ella, afronten el judici amb la mateixa acusació set persones més, de les quals, segons Lafuente, n'hi ha tres que no tenen res a veure amb els activistes de la PAH. "Una dona que va anar al banc a fer-hi gestions, una noia que s'havia acostat a demanar menjar i un noi que acabava d'arribar quan la policia va començar a fer les identificacions."

La membre de la PAH de Mollet afirma que l'havien identificat en altres ocasions, però fins ara mai no l'havien acusat ni havia arribat a judici. "M'han identificat altres vegades en accions contra desnonaments. A vegades he fet mediació amb els Mossos o amb els bancs, però aquesta vegada només hi vaig estar una estona i em

demanen dos anys." I insisteix que durant l'ocupació de l'oficina no es va causar cap dany ni tampoc es va impedir el funcionament. "En cap moment es va impedir l'accés als clients ni vam entorpir la feina dels treballadors. I els caixers continuaven funcionant. Això sí, quan entrem a una oficina l'empaperem amb cartells", explica. Afegeix que les identificacions dels Mossos es van fer quan ja s'havia arribat a un acord amb el banc per abandonar la sucursal i estaven recollint tot el material.

Segons fonts de la PAH, en un primer moment, el BBVA va presentar una denúncia i demanava sis mesos de presó però posteriorment es va retirar, de manera que, ara, només queda l'acusació de la Fiscalia. "Crec que Fiscalia el que vol és posar la por al cos al moviment en defensa del dret a l'habitatge. És un atac directe a l'activisme."

Juanjo Ramon, també de la PAH de Mollet i portaveu estatal de la plataforma, explica que les expectatives del judici són bones. Els seus advocats creuen que l'acusació no se sosté perquè no té proves i que Fiscalia no pot demanar més pena que la que demanava el mateix BBVA.

D'altra banda, la PAH ha convocat diverses concentracions aquesta setmana per exigir que els ajuntaments apliquin la Llei 24/2015 i sancionin els bancs i fons voltor que no la compleixin. També reclamen que no hi hagi cap desnonament sense oferta de lloguer. A Canovelles es farà una concentració aquest dimecres a 2/4 d'11 del matí a la plaça de la Joventut.

Ahora es el mejor momento para arreglar

[TU SONRISA]

Expertos en Ortodoncia e Implantes



93 625 43 84

www.clinicadentalpifarre.com

Carrer Sant Ponç 8 (Les Franqueses del Valles)



# Montmeló lliure de semàfors

► L'Ajuntament vol eliminar els únics semàfors que hi ha al poble

► Per fer-ho, es pacificarà el trànsit a la cruïlla dels carrers Vic i Doctor Robert

## Montmeló

F.P.

Montmeló vol ser un municipi lliure de semàfors. Per aconseguir-ho, s'ha proposat pacificar el trànsit a la cruïlla situada entre els carrers Vic i Doctor Robert amb la creació d'un espai de plataforma única on els vianants tinguin prioritat i els vehicles hagin de reduir la velocitat en passar-hi. D'aquesta manera, es podran retirar els actuals semàfors que regulen el pas de vehicles i faciliten la sortida des de les dues bandes del carrer Doctor Robert cap al carrer Vic, l'eix principal del municipi. L'Ajuntament ha aprovat una modificació del pressupost municipal per un import de 753.000 euros.

"Són uns semàfors molt antics, tenen una trentena d'anys i ja caldria renovar-los", explica la regidora de Mobilitat, Mar Hernández. A més, destaca que el volum de trànsit actual "no justifica el semàfor". "No hi caldria", valora la regidora, que recorda que la circulació per aquest punt es va reduir de forma notable des que es va desviar el trànsit pel carrer Verneda del Congost, al costat del riu.

A la vegada, l'Ajuntament vol solucionar les barreres arquitectòniques que hi ha actualment en aquesta cruï-



La cruïlla dels carrers Vic i Doctor Robert és la única regulada per semàfors

lla. A la banda de dalt del carrer Doctor Robert, "la vorera rebaixada no coincideix amb el lloc on hi ha els passos de vianants". A la banda de baix, el pendent d'aquest vial

també dificulta la mobilitat a peu. "Per a les persones amb mobilitat reduïda passar per aquesta cruïlla és un problema", constata la regidora.

L'actuació de l'Ajuntament

preveu donar continuïtat a la plataforma de vianants que ja es va fer al tram central del carrer Vic fins a la cruïlla amb el carrer Doctor Robert i, per tant, fins al semàfor.

"Encara hem de veure si arribem una mica més amunt fins a la benzinera", apunta Hernández, que aposta per "un canvi de model de mobilitat" al poble que contribueixi a "una reducció de les emissions" i "afavoreixi l'ús de la bicicleta i dels desplaçaments a peu". "Volem que sigui una zona segura i una zona amable per als vianants. Els cotxes hi podran passar però la velocitat màxima serà de 20 quilòmetres per hora."

El consistori també preveu instal·lar dos radars pedagògics en aquest punt per informar els conductors de la velocitat a la qual circulen. S'hi preveu instal·lar un llum que s'encengui quan se superi la velocitat permesa.

## RENOVACIÓ DEL PLA DE MOBILITAT

Montmeló està renovant el pla de mobilitat de l'any 2012. S'hi volen incorporar mesures com la limitació de la velocitat màxima dels vehicles a 30 quilòmetres per hora a la zona urbana. També la regulació específica per a patinets i vehicles de mobilitat personal.

## Viver de Bell-lloc rep una aportació per al centre ocupacional

### Cardedeu

EL 9 NOU

La Fundació Viver de Bell-lloc ha rebut una aportació de 54.000 euros de l'Obra Social de La Caixa i Fundació La Caixa, a través de l'oficina de Cardedeu, per finançar dos projectes de futur. Un és el centre ocupacional que farà a Cardedeu, un espai que donarà oportunitats a aquelles persones que no poden accedir al món laboral per motius diversos.

Les obres de construcció, que s'han endarrerit a causa de la pandèmia, començaran a mitjan novembre i l'entitat busca encara 35.000 euros per poder dur a terme la fase d'equipaments del centre. El projecte ha comptat també amb la col·laboració de la Fundació ONCE, Griefols l'escola Germans Corbella de Cardedeu. Viver de Bell-lloc té previst fer una campanya de micromecenatge per de recaptar fons per al projecte.

L'altre projecte al qual destinarà una part dels diners de l'aportació de l'Obra Social de La Caixa són les noves instal·lacions que Viver de Bell-lloc construirà a Llinars per acollir un centre de formació ocupacional i inserció laboral.

entre els diferents municipis d'un mateix entorn, entenent que el desenvolupament territorial d'una població no es pot planificar sense tenir en compte tota la realitat que l'envolta", va explicar Borràs. "Els municipis han de mantenir la seva autonomia, però cal avançar cap a un model que fomenti la cooperació entre ells. I aquí és on han d'entrar en joc els consells comarcals."

La xerrada la va moderar l'arquitecta Fidela Frutos, de Llinars, qui va assenyalar l'actual context de crisi com "el moment de decidir què volem ser quan siguem grans en termes de planificació territorial", i va apuntar que "els plans territorials expansius ja no tenen cabuda en la realitat social que s'ha definit durant els darrers anys". Segons Frutos, "els nostres governants haurien de començar a repensar les formes de planificar territori, i l'escenari obert pel coronavirus és una bona oportunitat de fer-ho".

## "No té sentit construir una trentena d'habitatges a Corró d'Amunt"

Conferència organitzada per Salvem Corró d'Amunt amb Agàpit Borràs i Pep Riera

### Les Franqueses del Vallès

Oriol Serra

El pla parcial que preveu la construcció d'una trentena d'habitatges a Corró d'Amunt "no té cap sentit, perquè aquests habitatges no estaran vinculats a l'ús ni al patrimoni agrícola del seu entorn". Ho va afirmar l'arquitecte urbanista Agàpit Borràs, que divendres passat va participar en una conferència sobre territori organitzada per la plataforma Salvem Corró d'Amunt i el Centre Cultural de Marata. A l'acte, que es va dur a terme per via telemàtica a causa de les restriccions derivades de la Covid, també

hi va intervenir l'activista agrari i excoordinador del sindicat Unió de Pagesos, Pep Riera. L'acte forma part d'unes jornades en defensa del territori.

"Les raons a partir de les quals s'ha justificat aquest pla parcial es basen en una qüestió d'utilitat pública i d'interès social, però no tenen en compte la realitat agrícola de Corró d'Amunt i del conjunt de la Vall del Carbonell", va apuntar Borràs. "Construir aquests 31 habitatges implica sumar 93 nous habitants a un nucli on actualment hi viuen 420 persones. Això representa un increment del 22% de la

població i pot esdevenir un element distorsionador de la cohesió social", va afegir.

"Cal tenir en compte que les zones agrícoles i rurals no són tan sols per anar-hi a passar el cap de setmana. Són reserves de recursos naturals i alimentaris, també de biodiversitat, i la seva pèrdua implica l'empobriment del territori. La indústria, l'habitatge, el comerç, les zones esportives i altres equipaments es poden desplaçar. Però els boscos i els conreus,

no", va alertar l'arquitecte. "La terra no pot ser mai objecte d'especulació. És una eina de treball, i quan la posem en mans especuladores perilla la sostenibilitat territorial", va matisar Riera.

Tots dos ponents van estar d'acord a reclamar un major intervencionisme per part de les administracions a l'hora de planificar futurs models de territori, i van citar com a exemples a seguir models com el francès. "A França es fomenta el treball conjunt



Imatge de la sessió, feta via telemàtica, amb els dos ponents



L'aire més pur que puguis respirar

# FILTRA FINS AL 99,999%

## Frena la transmissió de la COVID-19\*

ADAPTAT A LES  
NOVES NORMATIVES  
DE VENTILACIÓ I  
RENOVACIÓ D'AIRE



### SOL·LICITA LA TEVA DEMOSTRACIÓ GRATUÏTA

**900 52 52 01**  
MÉS INFORMACIÓ



[www.ispgrup.cat](http://www.ispgrup.cat)

[hola@ispgrup.cat](mailto:hola@ispgrup.cat)

\*Els experts asseguren que la transmissió aèria podria ser la responsable de més del 75% de casos positius de COVID-19.



DISTRIBUÏDOR OFICIAL

TELECOMUNICACIONS INDUSTRIAL SEGURETAT OPERACIONS  
CONTRAINCENDIS AUDIOVISUALS ENERGIA

## PROJECTE PILOT DE MESURES AMBIENTALS PER A LA MOBILITAT LABORAL

**EIX 1: Millora de la mobilitat activa i de la micromobilitat**

Prova pilot de bicicletes i vehicles de mobilitat personal (VMP): sistema de bicicletes i patinets públics.

Implantació de Bicitancats: aparcaments segurs de bicicletes en estacions de transport públic.

Millora de les xarxes de mobilitat activa: millora de connexió, senyalització i il·luminació.

Accions zona de baixes emissions de Granollers: accions per fomentar la mobilitat activa.

**EIX 2: Participació de les empreses**

Impuls per a la redacció de plans de mobilitat corresponent a l'empresa, suport a les mesures i

redacció de plans de desplaçaments d'empreses.

Suport a la prova pilot de rutes de busos d'empreses per servir les que estan en zones amb poca accessibilitat en transport públic.

Promoció de les bicicletes a les empreses: cessió temporal de bicicletes als treballadors, cursos de formació...

Acompanyament a les persones amb necessitats especials: aplicació per a mòbils que proporciona una planificació de la ruta, guiatge i monitoratge remot per poder fer ús del transport públic.

**EIX 3: Millora de la mobilitat en transport col·lectiu: eix R2 Nord o Vallès Oriental**

Implantació de serveis a la demanda nocturns i en polígons petits: ser-

veis de transport públic per donar resposta als usuaris de zones de baixa densitat o amb baixa demanda.

Millora de les parades de bus i intercanviadors: incorporació de passos de vianants, millora de l'accessibilitat, canvi de situació de parades...

Suport a la prova pilot de bus elèctric.

**EIX 4: Millora de l'eficiència del vehicle privat:**

Instal·lació de sensors en aparcaments d'enllaç en estacions de tren.

Adequació d'un aparcament d'enllaç de bus: millora de la senyalització, il·luminació, sensorització, pavimentació...

Implantació de punts de recàrrega elèctrica en zones urbanes.

Prova pilot de cotxe compartit amb un

model de col·laboració publicoprivada i interoperabilitat tecnològica.

Punts de conveniència en aparcaments d'enllaç: implantació de taquilles d'auto-servei.

Campanya de promoció de flotes.

Prova pilot de cotxe multiusuari: implantació de vehicles compartits a diversos municipis.

**EIX 5: Innovació tecnològica:**

Millores en el Mou-te: incorporació de noves funcionalitats com informació de la xarxa ciclable, itineraris intermodals de bicicleta i transport públic, informació dels pendents...

Espai web de mobilitat quotidiana per facilitar la corresponsabilitat dels agents implicats.

## Granollers

**Ferran Polo**

Un projecte pilot amb mesures ambientals per afavorir la mobilitat laboral planteja introduir bicicletes i vehicles de mobilitat personal –com patinets– públics a Granollers, Mollet i municipis de l'entorn durant l'any vinent. El Departament de Territori i Sostenibilitat ha triat el Vallès Oriental per tirar endavant un pla que preveu 7 eixos de treball i 26 accions que han de permetre una mobilitat laboral més sostenible a partir de la promoció dels desplaçaments actius –a peu o amb bicicleta–, d'un major ús del transport públic o d'una utilització més eficient i menys contaminant del vehicle privat. El conseller de Territori i Sostenibilitat, Damià Calvet, i la directora general de Qualitat Ambiental i Canvi Climàtic, Mercè Rius, van presentar el document divendres en un acte virtual on van intervenir el president del Consell Comarcal i alcalde de les Franqueses, Francesc Colomé, i l'alcalde de Granollers, Josep Mayoral.

El pla pilot preveu una inversió d'1,4 milions en unes actuacions que s'acabaràn de planificar en els propers mesos d'acord amb els ajuntaments. Totes es testaran l'any 2021. El projecte implica les administracions –Generalitat, ajuntaments, Consell Comarcal i organismes públics de sectors relacionats amb la mobilitat– però també el teixit empresarial a través d'organitzacions com Pimec, la Unió Empresarial Intersectorial o l'Agrupació d'Industrials del Baix Vallès, entre d'altres. El pla està pensat pel conjunt de la comarca en un àmbit amb 127 polígons industrials que acullen més de 3.500 empreses. El 33% dels 39 municipis –i el 65% de la població–



Un treballador espera l'autobús aquest divendres al migdia al polígon Congost, de Granollers, que sí que té accés amb transport públic. En moltes àrees d'activitat econòmica això

## Prova pilot amb bicis i patinets per millorar l'accés a polígons de l'àrea de Granollers i Mollet

La Generalitat tria el Vallès Oriental per aplicar un pla pioner amb 1,4 milions d'inversió

També es farà una prova amb autobús elèctric a la línia entre Granollers i Mollet

tenen estació de tren.

La prova amb bicicletes i VMP públics és pensada per a l'entorn més urbà i industrial de la comarca: al voltant de Granollers i Mollet amb municipis com Canovelles, l'àmbit de Corró d'Avall, a les Franqueses, Lliçà de Vall, Parets, Montmeló,

Montornès o la Llagosta.

Altres accions orientades al foment de la mobilitat activa són la promoció de la bicicleta entre els treballadors de les empreses amb la cessió temporal o cursos de formació; o la creació de bicitancats a les estacions de tren com els que ja hi ha a

Cardedeu i Granollers.

El projecte inclou mesures per potenciar el transport públic per carretera: introduir un autobús elèctric –amb tota probabilitat per cobrir la línia entre Granollers i Mollet, va avançar Rius a preguntes d'EL 9 NOU–, fer una prova pilot de rutes de

busos d'empreses a polígons que ara tenen poca accessibilitat en transport públic; la implantació de serveis a la demanda nocturns i en polígons petits, i la creació de carrils exclusius per a autobusos en vies interurbanes i trams urbans per guanyar velocitat comercial.



Prova pilot de vehicle autònom: millores de l'eficiència en la distribució en la darrera milla.

SIG-DUM logística: espai web on els ajuntaments posaran informació sobre zones de càrrega i descàrrega, aparcaments de camions...



**EIX 6: Accions en infraestructures:**

Carrils bus interurbans.  
Carrils bus en zones urbanes.



**EIX 7: Comunicació:**

Campanya de comunicació conjunta de les actuacions.  
Campanya de comunicació a joves i sobre comerç electrònic per conscienciar de l'impacte ambiental del comerç on line.

També hi ha mesures pensades per fer més eficient l'ús del vehicle privat: instal·lar sensors en aparcaments de estacions de tren que permetin als conductors saber en temps real la disponibilitat de llocs per aparcar i evitin desplaçaments innecessaris; l'impuls del vehicle elèctric amb la implantació de punts de recàrrega urbans; o una prova pilot de cotxe compartit amb un model de col·laboració publicoprivada i interoperabilitat tecnològica. També es plantegen alternatives per a la millora de la distribució de mercaderies en la darrera milla.

L'aplicació del pla preveu uns estalvis ambientals en cinc anys de 371,3 tones de diòxid de nitrogen, 24,4 tones de diòxid de carboni i 18,1 tones de partícules PM<sub>10</sub>. Entre les mesures, també hi ha la creació d'una zona de baixes emissions a l'entorn de Granollers. "Estem en emergència climàtica i hem d'actuar", va afirmar el conseller Calvet, que va afegir que l'aposta per una mobilitat activa també és "una aposta per la salut de les persones".

Calvet va admetre que la mobilitat dels centres de treball "és una assignatura pendent". "Ho volem canviar." Per Mayoral, és "un tema clau" i, en aquest sentit, va indicar la importància de millorar la xarxa ciclable "entesa no només com un element d'oci, entesa per a la mobilitat quotidiana". També va ressaltar punts on hi ha espai per a la millora: "L'increment de flotes de vehicles elèctrics", l'impuls de la intermodalitat entre sistemes de transport o la distribució de mercaderies a l'interior de les ciutats. Per la seva banda, Francesc Colomé va agrair "l'especial sensibilitat" de Calvet amb les demandes del territori.

**ENLLAÇ C-17 I C-35 A PARETS / ESTAT ACTUAL**



**PROPOSTA D'ACTUACIÓ**



**Millora de l'enllaç i nova passera a Parets**

**Parets del Vallès** El conseller de Territori, Damià Calvet, va destacar la importància de millorar els enllaços amb la C-17 per donar fluïdesa al trànsit. Ara "provocaven disfuncions en el mateix trànsit i capacitat de la via", apunta. Les obres actuals intervenen a l'enllaç de Parets millorant les entrades i sortides i fent una nova rotonda per distribuir els moviments. L'actuació a la calçada en sentit nord també dibuixa una altra rotonda nova. Més endavant, en aquest sector es construirà una nova passera per a vianants i ciclistes que connectarà el nucli urbà de Parets amb el polígon de Can Volart. "Demanada per l'Ajuntament i molt necessària", va dir Calvet. Costarà un milió d'euros i serà semblant a la de la Vinyota, a Mollet.

**Les obres del tercer carril de la C-17 a Parets es faran sense tallar el trànsit**

El conseller Calvet visita l'inici dels treballs del tram Granollers-Parets, que duraran 14 mesos

**Parets del Vallès**

**F.P.** Les obres de construcció d'un tercer carril a la C-17 entre Granollers i Parets, que ja estan en marxa, seran "compatibles amb la circulació amb dos carrils". Ho va explicar el conseller de Territori i Sostenibilitat, Damià Calvet, que divendres va visitar els treballs que han arrencat amb les feines de localització de serveis al subsol amb georadar, el desviament de serveis afectats i la restitució a un nou emplaçament de diversos col·lectors.

Les obres han de durar 14 mesos i comportaran una inversió de 10,4 milions. Milloraran un tram de quatre quilòmetres de la C-17 des de la sortida de Granollers pel Coll de la Manya fins a l'enllaç amb la carretera Interpolar (C-35) a Parets, on la via ara ja té tres carrils. Hi passen uns 90.000 vehicles al dia que, en un termini d'uns 10 anys, poden arribar a 100.000 tenint en compte els sectors pendents de desenvolupar a la zona.

"Pot ser que, puntualment, s'hagi de fer algun tall per l'entrada o sortida de maquinària però hem vetllat molt perquè el trànsit no quedi



Isidre Gavín, secretari de Mobilitat, explica l'actuació al conseller i als alcaldes

afectat", insistia Calvet. Per aquest motiu, també s'ha optat per un ritme d'execució "seqüenciat" de tots els projectes de millora previstos en aquest tram de la C-17.

Entre aquests, el tercer carril en sentit nord. Tal com va avançar EL 9 NOU el 26 d'octubre, Calvet va explicar que s'està a punt de tancar el projecte constructiu que preveu invertir uns 21 milions i que, tècnicament, és més complex que l'ampliació amb sentit sud perquè hi ha diverses empreses a tocar de la calçada. L'objectiu és licitar les obres a finals d'aquest any o principis de l'any vinent.

L'inici d'aquests treballs es fixa per quan l'actuació del tercer carril en sentit sud ja estigui força avançada.

En paral·lel, Territori preveu licitar el primer trimestre de 2021 la millora de l'accés al polígon Font del Ràdiu, a Granollers. Preveu una inversió de 8,7 milions que inclouen la construcció d'un pas inferior sota la carretera que connectarà amb el sector logístic i comercial de Can Montcau, a Lliçà d'Amunt, i generarà una nova incorporació a la C-17 en sentit Barcelona. A més, Calvet va explicar que es negocia amb el Ministeri de

Transports, Mobilitat i Agenda Urbana la creació d'una nova connexió amb l'AP-7 en sentit sud a Parets a través del ramal que ja connecta la C-17 amb la C-33 i l'AP-7 en sentit Girona. Ajudaria a descongestionar l'enllaç situat davant de l'Escola de Policia, a Mollet. "Les converses segueixen el seu ritme", va dir Calvet. Les intervencions previstes al sector sud de la C-17 es completen amb la millora de l'accessibilitat a Montmeló i la reforma de l'accés de la Vinyota, a Mollet i Martorelles. Tot plegat, suma uns 50 milions.

L'actuació del tercer carril en sentit sud es fa aprofitant l'espai lliure entre la calçada actual i el carrer de la Bassa, el vial paral·lel a la C-17 que dona accés a les empreses de Parets que fan façana amb la carretera i que es mantindrà. El tercer carril naixerà des de l'actual incorporació de sortida de Granollers pel Coll de la Manya. A més, es preveu una nova sortida des del tronc de la C-17 a l'altura del quilòmetre 17. Els accessos directes actuals s'eliminaran i es vehicularan a través dels enllaços amb la C-155, a Lliçà de Vall; amb la C-35, a Parets, i amb la nova sortida al quilòmetre 17.

# Granollers estrena una xarxa wifi d'alta capacitat en onze espais

S'han instal·lat antenes en carrers i equipaments amb finançament europeu del pla Wifi4EU

Granollers

F.P.

L'Ajuntament de Granollers ha instal·lat 11 antenes d'alta capacitat per obrir o millorar la connectivitat wifi en espais urbans i equipaments de la ciutat. L'acció està finançada pel projecte Wifi4EU que impulsa la Comissió Europea, que ha aportat uns 15.000 euros per pagar les 11 antenes.

El consistori s'ha fet càrrec de la instal·lació amb un cost d'uns 6.000 euros i també assumirà el manteniment que representarà una inversió d'un miler d'euros més a l'any. Wifi4EU promou el lliure accés a la ciutadania a la connectivitat wifi en espais públics en municipis de tot Europa. Ja ha arribat a més de 29.000 poblacions de tot el continent.

Els punts on la xarxa wifi està disponible són: la plaça de la Corona, la plaça de la Porxada, el Museu de Granollers, la plaça Maluquer i Salvador, la biblioteca de Can Pedrals, l'edifici de l'antic AISS, el parc Torras Villà, el Parc Firal, el centre cívic de Can Bassa, el centre cívic Jaume Oller i el Museu de Ciències Naturals La Tela. Un cartell informa en tots aquests espais de l'existència d'aquesta xarxa wifi. Hi ha la



La senyalització de la xarxa instal·lada amb el finançament de la Comissió Europea a la plaça Maluquer i Salvador

bandera europea i el nom del projecte.

La xarxa wifi ja està operativa en tots 11 punts. Per accedir-hi, els usuaris han de seleccionar amb els seus telèfons mòbils, tauletes o ordinadors la xarxa i han de verificar la connexió a través d'un codi d'accés que se'ls envia. Llavors, ja poden navegar. La verificació es demana per seguretat i certificar que no es fa un mal ús de la connexió. "És una xarxa d'alta capacitat que millora la connectivitat que hi havia

## L'Ajuntament es fa càrrec de la instal·lació i del manteniment de les antenes

fins ara", valora el regidor de Sistemes Tecnològics i Societat del Coneixement, Jordi Terrades. La pandèmia del coronavirus ha endarrerit la instal·lació de les antenes.

En la darrera convoca-

tòria, al Vallès Oriental, també es van acollir a les ajudes de la Comissió Europea per fer xarxes wifi els ajuntaments de Cardedeu, Montornès, Montmeló, Sant Pere de Vilamajor i Vilalba Sassera. També ho va fer Castellterçol, al Moianès. La concessió de les subvencions de 15.000 euros per municipi es fan per ordre de petició. Un cop atorgades, els ajuntaments tenien 18 mesos per fer la instal·lació de les antenes. Ara, no hi ha cap convocatòria oberta d'ajuts.

## Vallromanes fa una campanya contra el masclisme

Vallromanes

L'Ajuntament de Vallromanes s'ha sumat a la campanya "Diposita aquí el teu masclisme", impulsada per l'Institut Català de les Dones. Operaris de la Brigada municipal han enganxat adhesius amb aquest lema a diverses papereres del municipi per sensibilitzar la ciutadania contra el masclisme i erradicar-lo. Amb motiu de la commemoració del Dia Internacional per a l'Eliminació de la Violència envers les Dones, el 25 de novembre, el Casal de Cultura de Vallromanes ha programat, pel dissabte 14 de novembre a les 6 de la tarda, la representació teatral *3,2,1... Zero*, que aborda el maltractament masclista. L'obra, de la companyia La Jarra Azul, està dirigida per Òscar García, que ha estat tècnic de Cultura de l'Ajuntament.

## Sant Celoni posa en marxa un servei de mediació ciutadana

Sant Celoni

L'Ajuntament de Sant Celoni ha posat en marxa un servei de mediació ciutadana gratuït que treballa per afavorir la convivència oferint vies de prevenció, gestió i resolució de conflictes de caràcter veïnal (sorolls, olors, neteja, pagaments, convivència), de tipus familiar (exceptuant separacions, divorcis i herències) o escolar. Professionals de la mediació acompanyen les parts per intentar trobar acords satisfactoris.

## Granollers aprova un projecte per instal·lar plaques fotovoltaiques en un coberta de Roca Umbert

L'Ajuntament té a punt el pla per a la coberta del Palau d'Esports

Granollers

EL 9 NOU

La junta de govern local de Granollers ha aprovat un projecte per a la instal·lació de plaques fotovoltaiques a la teulada de la Biblioteca de Roca Umbert. Amb l'aprovació, el consistori buscarà que es pugui acollir a algunes de les línies d'ajuts obertes per altres administracions per tirar endavant aquesta mena d'instal·lacions d'autoconsum. "Si tenim subvenció podrem tirar-ho endavant perquè ja tenim la partida de la part que hauria d'assumir l'Ajuntament", explica el

regidor d'Obres i Projectes, Albert Camps.

El Pla d'Actuació Municipal ja preveu la instal·lació de plaques fotovoltaiques a Roca Umbert i al Palau d'Esports. Aquest darrer projecte, lligat al procés de remodelació de l'equipament esportiu per al mundial d'handbol femení, també està aprovat i compta amb finançament procedent del Pla Únic d'Obres i Serveis de Catalunya de la Generalitat. L'objectiu és que les plaques fotovoltaiques puguin estar operatives la tardor del 2021.

Camps ressalta que aquests projectes s'acompanyen amb

altres inversions per reduir la despesa elèctrica a partir del canvi d'enllumenat per sistemes amb un menor consum. "La millora de l'enllumenat ja ens permet un estalvi i les plaques fotovoltaiques són una eina més."

Granollers ja té plaques fotovoltaiques als dos edificis de l'EMT, al Centre Vallès, a Can Muntanyola, a l'edifici dels jardiners del Parc Firal i a l'aula de natura de Can Cabanyes. A l'EMT, a més, hi ha una instal·lació de bateries que permeten acumular l'energia produïda i que no es gasta al moment i ampliar l'eficiència.

## Oberta la licitació de les obres de prolongació del carrer Pompeu Fabra a Granollers

Granollers

EL 9 NOU

L'Ajuntament de Granollers ha obert el procés de licitació de les obres de perllongament del carrer Pompeu Fabra fins al carrer Roger de Flor i que estan lligades al projecte urbanístic que inclou la construcció de dos blocs d'habitatges als terrenys de l'antiga central elèctrica d'Endesa. El consistori fixa un import d'uns 99.000 euros per fer la part que correspon al municipi dels treballs. L'altra part serà assumida pels promotors dels nous habitatges. Els treballs tenen un termini d'execució de tres mesos. Les empreses poden presentar ofertes fins al dia 23.

El nou vial s'obrirà a l'es-

pai que actualment ocupa una plaça de paviment de sauló on hi ha una zona de jocs infantils al centre. Per la part oest de la plaça, hi ha un muret i unes jardineres d'obra que limiten amb la parcel·la privada on es construeixen els habitatges.

L'actuació de l'Ajuntament afecta un espai de 795 metres quadrats. El tram nou de carrer tindrà un carril de circulació de 3,5 metres d'amplada amb una franja d'aparcament d'1,9 metres al costat nord. La vorera de la banda nord tindrà 2,2 metres i la de la banda sud una amplada mínima de 2,7 metres. El pla preveu plantar arbrat a la vorera del costat sud, on també s'hi faran unes grans jardineres elevades.



## Serveis a domicili

La situació actual ha comportat molts canvis que han obligat la població a prendre mesures. Primer va ser el confinament total, i ara les noves restriccions han generat que empreses i particulars tinguessin unes necessitats molt diferents a les que estaven acostumats. En aquest sentit, per exemple, les empreses

que ofereixen serveis d'assistència i de neteja han buscat sistemes per lluitar contra la Covid i col·laborar amb mesures preventives per evitar més contagis. De la mateixa manera, tenint en compte que el col·lectiu de la gent gran és el més sensible, les empreses de serveis s'han adaptat per garantir el seu benestar.



**Eco-Net Vallès**  
Neteges i Manteniment

**Tel. 676 47 28 69**

[econetvalles@gmail.com](mailto:econetvalles@gmail.com)

### SERVEIS PROFESSIONALS DE NETEJA

- Comunitats de propietaris
- Oficines
- Centres educatius
- Pàrquings

#### PRESSUPOSTOS SENSE COMPROMÍS

Des de la situació generada per la COVID-19 Eco-Net Vallès utilitza exclusivament productes desinfectants inscrits en el RSI, per netejar les zones més susceptibles de contagis com poms, botoneres, passamans, etc.



C. Francesc Layret, 30  
08100 MOLLET DEL VALLÈS  
Tel. 93 570 13 14  
[www.egar10.com](http://www.egar10.com)



**CONSERGERIA**  
**CONTROL D'ACCESSOS**  
**NETEJA**  
**MANTENIMENT**  
**CONSERVACIÓ**  
**SERVEIS DE PINTURA**



**NECESSITES AJUDA A CASA?**  
Interdomicilio és la teva solució  
Som qualitat de vida!

- Servei domèstic.
- Assistència sanitària.
- Un món de serveis a domicili.

Rbla. Josep Tarradellas, 3, baixos, local 18  
08402 Granollers Tel. 93 768 30 24  
[vallesoriental@interdomicilio.com](mailto:vallesoriental@interdomicilio.com)  
[www.interdomicilio.com](http://www.interdomicilio.com)



**vespavelutina.cat**

**Anura Montseny**

CONTROL INTEGRAL DE PLAGUES

**639 36 27 43** · Sant Celoni



**BLAU**

Serveis de neteja integrals

Av. Burgos, 19, 7è 2a  
Mollet del Vallès  
650 47 45 70 - 656 82 91 07  
[www.limpiezasblau.com](http://www.limpiezasblau.com)

Amb més de 20 anys d'experiència en el sector, oferim totes les possibilitats de fer la neteja que necessitis



**Neteges puntuals**  
(1 cop a l'any, cada 6 mesos, etc.)

**Manteniment**



L'Urian, amb el seu amo, Eduard Vila, fa uns dies al davant de l'oficina de l'ONCE a Granollers

GRISelda ESCRUGAS

i ajudar l'amo en tota mena d'entorns. "Als restaurants es posa sota la taula i no s'aixeca, no molesta ni demana menjar. Al tren, es posa dret amb les potes del davant marcant-me l'alçada del vagó perquè pugui pujar i baixar, i un cop a dins em busca un seient per seure. I encara que hi hagi altres gossos que el bordin, ell no s'immuta."

#### MEMÒRIA PRODIGIOSA

L'Urian, a més, té una memòria prodigiosa per recordar instruccions i itineraris. "Quan anem a un lloc jo li dic el nom. Per exemple, la

**L'Urian ha fet 12 anys i s'ha de 'jubilar' com a gos guia perquè perd facultats**

farmàcia. I la següent vegada que hi haig d'anar, quan sortim n'hi ha prou que li digui que anem a la farmàcia, perquè recordi l'itinerari i m'hi porti. I encara que hagin passat dos o tres anys, se'n recorda."

Quan els gossos pigall fan 12 anys i s'han de retirar, la Fundació ONCE ofereix als propietaris la possibilitat de quedar-se'ls o tornar-los, i Eduard Vila ho té clar. "Jo sé que si els tornes estan molt ben atesos, però jo me'l quedaré. Té moltes ganes de treballar. A les 10 del matí, si m'he adormit, ja em salta sobre el llit, em porta les sabates, es posa a punt perquè li renti els ulls i em porta l'arnès perquè l'hi posi."

Eduard Vila és autosuficient movent-se amb el bastó i a hores d'ara encara no sap si demanarà un altre gos a l'ONCE. No serà gens fàcil, però reemplaçar l'Urian.

Segons l'acord amb Euronet 360, el manteniment del caixer tindrà un cost zero per a l'Ajuntament durant el primer any des de la seva instal·lació. "Després haurem de pagar 500 euros al mes", explica l'alcalde. A canvi, l'Ajuntament ha cedit l'espai del caixer sense cap cost per a Euronet 360.

Els caixers automàtics han estat notícia recentment al Baix Montseny, si bé en sentits completament diferents: si a Vallgorguina celebren que n'hi torni a haver després de molt de temps, a Sant Esteve de Palautordera lamenten que dos caixers automàtics siguin tot el que queda de la presència de les entitats bancàries després del tancament de l'oficina de La Caixa.

## Molt més que dos ulls

L'Urian, un dels set gossos pigall que la Fundació ONCE té en actiu al Vallès Oriental, és un suport imprescindible per al seu amo, Eduard Vila, de Santa Eulàlia

#### Santa Eulàlia de Ronçana

**R.S.** L'Urian és un dels set gossos pigall actualment en actiu al Vallès Oriental, facilitats gratuïtament per la Fundació ONCE del Gos Guia a persones invidents. El seu amo, Eduard Vila, de Santa Eulàlia, el té des de fa vuit anys i al llarg d'aquest temps s'ha establert un vincle molt poderós entre ells dos. Tant, que ara que l'animal ha fet 12 anys i que, d'acord amb els criteris tècnics, s'ha de jubilar perquè les facultats li

minven, el seu amo no té cap intenció de desprendre-se'n. L'Urian és molt més que els ulls de l'Eduard Vila: és el seu protector.

Vila té 70 anys i en fa 15 que va perdre la visió durant una operació de despreniment de retina; abans d'això era fotògraf i, per tant, la vista era la seva principal eina de treball. "Vaig passar de ser un fotògraf amb una activitat bestial a un senyor assegut que toca la guitarra de tant en tant i el porten a pescar.", explica. Passat un temps va demanar a l'ONCE

un gos guia i es va engegar un procés més complicat del que es pot pensar. "Triguen quatre anys a donar-te un gos. Quan neixen, els donen a una família d'adopció, que durant dos anys li han d'ensenyar a socialitzar: el porten a tot arreu i no li poden negar l'entrada enlloc perquè ha d'aprendre a no espantar-se quan hi hagi gent, quan pugui al transport públic, etc. Aleshores, quan fa dos anys, comença un ensinistrament específic de dos anys més per fer de guia."

L'Urian no només porta

el seu amo d'un punt A a un punt B, sinó que vetlla per la seva seguretat a un nivell sorprenent. "Esquiva els obstacles i si, per exemple, hi ha una rasa d'obres al mig del pas se't posa al davant travessat perquè no avancis. De vegades m'ha passat que vaig a travessar un pas de vianants i ell sent un cotxe que fa molt de soroll i intuïeix que va massa ràpid i no s'aturarà, i de seguida se m'entrevassa davant perquè m'aturi", explica Vila. El gos, a més, està ensinistrat per portar-se de forma exemplar

#### Parets impulsa activitats contra la violència masclista

##### Parets del Vallès

"Prou d'hòsties" és el nom de la campanya contra la violència masclista que impulsa l'Ajuntament de Parets i que arrenca aquest novembre. El programa començarà aquest dimarts 10 de novembre amb el projecte de creació artística *Amor a l'art*, adreçat a dones majors d'edat. L'activitat es farà els dimarts de 6 a 8 de la tarda a la Sala Cooperativa fins al juny. D'altra banda, aquest divendres 13 de novembre a les 5 de la tarda començarà el grup de suport mutu "La dona sàvia que soc". Es faran vuit sessions a la Sala Cooperativa.

## Vallgorguina tornarà a tenir un caixer automàtic set anys després

El dispositiu s'instal·larà a l'entrada del pàrquing de la Carretera Nova

#### Vallgorguina

**P.P.** Han hagut de passar set anys des del tancament de l'única oficina bancària a Vallgorguina –el 2013– perquè els seus veïns disposin finalment d'un caixer automàtic. Una bona notícia per als seus habitants, que ja no s'hauran de desplaçar a municipis veïns per poder ingressar i treure diners. El caixer automàtic s'instal·larà properament, després que el

consistori i l'entitat bancària Euronet 360 han signat un conveni per la instal·lació d'aquests servei, que estarà situat a l'entrada del pàrquing de la Carretera Nova. Es dona la circumstància que el caixer serà just al davant de l'antiga oficina de Caixa Laietana, l'última que ha tingut Vallgorguina.

L'alcalde, Joan Mora, considera "primordial" que el municipi compti amb aquest servei. "Tenim molts veïns que el demanen o, fins i tot,

visitants que s'estranyen que no en tinguem. L'Ajuntament hem estat els gestors per aconseguir finalment aquest servei", explica Joan Mora. L'alcalde també afegeix que el consistori feia molts anys que intentava arribar a un acord amb altres entitats bancàries. "Havíem tingut converses amb Banc Sabadell o Caixa Bank, però a cap li va interessar. Som un municipi amb pocs habitants i poca indústria i mantenir un caixer costa molt diners."

# Un camió cau al riu Congost a la Garriga i el xofer queda ferit lleu

Feia un gir al carrer Ramon Ciurans

## La Garriga

### EL 9 NOU

Un camioner veí de Mollet va patir ferides de poca consideració després de precipitar-se amb el camió de 3,5 tones que conduïa des del carrer Ramon Ciurans al polígon industrial Congost, a la llera del riu Congost, a la Garriga. Els fets van passar divendres cap a 2/4 de 12 del migdia davant de l'empresa Honda Greens Power Products.

El camioner va caure per un marge de cinc metres d'alçada després de fer una maniobra de gir i topar contra un fanal i un pal telefònic de formigó, que van quedar malmesos. Va anar a parar dins del riu en un punt on hi

ha un gorg. L'home va poder sortir pel seu propi peu del vehicle però va haver de ser rescatat pels bombers, que van fer servir el camió amb l'autoescala per pujar-lo fins al carrer. Els Bombers, que van desplaçar quatre dotacions al lloc de l'accident, van baixar fins a la llera fent ràpel i van comprovar que no hi havia fuites de combustible del vehicle –benzina o olis del motor– que poguessin afectar l'entorn natural del riu.

El xofer, que presentava ferides lleus, va ser atès al mateix lloc de l'accident i, després, va ser traslladat per efectius del Sistema d'Emergències Mèdiques (SEM) a l'Hospital General de Granollers. La Policia Local



Després de topar amb el fanal i el pal telefònic, el camioner es va precipitar al riu en un punt on hi ha un gorg

GRISelda ESCRIGAS

s'ha fet càrrec de la investigació que ha de determinar les causes de l'accident. Al lloc, també hi va actuar una

patrulla dels Mossos d'Esquadra de trànsit.

Cap a 3/4 de 6 de la tarda, una grua ploma va poder

retirar el vehicle accidentat de l'interior del Congost en una operació que es va allargar diverses hores.



L'abocament dels pneumàtics es va trobar en una zona propera al cementiri

AJUNTAMENT DE LA LLAGOSTA

## La Llagosta fa retirar un abocament de 200 pneumàtics a Can Donadéu

## La Llagosta

### EL 9 NOU

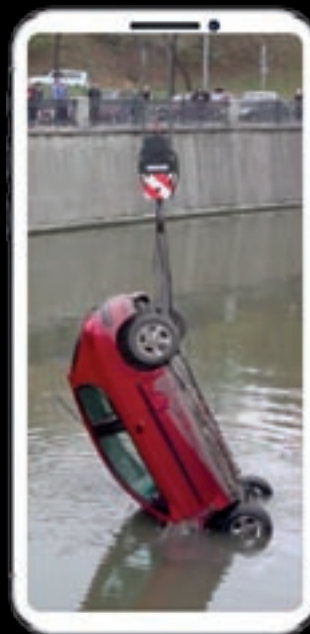
La Policia Local de la Llagosta ha fet retirar uns 200 pneumàtics a la zona de Can Donadéu, molt a prop del cementiri municipal, que es va detectar el 23 d'octubre passat, després de localitzar l'empresa on s'havien gestionat i que els va donar a una tercera persona.

Segons fonts municipals, entre els pneumàtics, els agents van localitzar una etiqueta que corresponia a una empresa de Badalona. Es van posar en contacte amb ells i des del taller els van assegu-

rar, en un primer moment, que una segona empresa s'encarregava de la gestió d'aquest residus. Finalment, però, els van explicar que els havien donat a una persona per, teòricament, fer una actuació a casa seva i que hauria estat aquesta la que hauria fet l'abocament. Els van facilitar el telèfon de la persona. La policia hi va contactar. Finalment, dilluns passat el propietari va retirar els 200 pneumàtics.

L'Ajuntament ha obert un informe que haurà d'aclarir qui va ser el responsable de l'abocament i imposar la sanció corresponent a l'autor.

No pots viure sense el carregador del teu mòbil.  
Però si fas servir el mòbil al cotxe,  
aquest pot ser el teu proper carregador.



## QUAN CONDUÏXIS, APARCA EL MÒBIL.



servi català de **Trànsit**

Generalitat de Catalunya

**7,5** Milions de futurs

# Llicència pendent des de fa 18 anys

El Parc Motor de Vallgorguina ha mantingut l'activitat, tot i l'ordre municipal de clausura

Vallgorguina

Pol Purgimon

La primera vegada que Francisco Páez recorda el soroll de les motos rodant pel circuit de motocròs del Parc Motor de Vallgorguina, a la finca de Can Pradell Baix, va ser durant el seu primer mandat a la junta del Càmping Roquetes. "En el període 2003-2006, quan el Parc Motor ens van avisar que volien fer una cursa." Des de llavors Páez, que passa els caps de setmana i els estius en un bungalow del càmping amb la seva família –enfront del Parc Motor, tallat pel mig per la carretera i un tros de bosc–, sent el brunzit constant de les motos. "De vegades ens despertem a les 8 del matí pel soroll que fan. Crec que no hem gaudit prou del càmping per les molèsties del Parc Motor." Segons Páez, hi ha un centenar de veïns del càmping afectats pels sorolls.

Si les restriccions per la pandèmia ho permeten, els motors sonen de manera més intensa els caps de setmana fins a l'hora de dinar. Tot i haver complert 18 anys des de la fundació –el 2002–, el Parc Motor segueix, encara ara, sense llicència. Els terrenys estan qualificats com a zona no urbanitzable pel POUM de Vallgorguina. Amb l'opció que es puguin requalificar, segons apunta l'alcal-



El parc motor de Vallgorguina en una imatge del mes d'agost passat

de, Joan Mora.

L'espai, de cinc hectàrees, amb el bosc a una banda i la carretera a l'altra, compta amb dos circuits de motocròs. El primer és més gran –el principal– i un altre, –el més recent– més reduït. També hi ha un bar. Durant els últims anys, el circuit ha acollit diverses competicions amb esportistes federats.

## EXPEDIENT SANCIONADOR

Els gairebé vint anys sense legalitzar, pesen al Parc Motor, que aquest estiu

va recórrer una sanció de l'Ajuntament de 15.000 euros. "No ens podíem quedar de braços plegats", diu l'alcalde. El consistori, de fet, ja va ordenar clausurar l'activitat l'any passat. Una mesura que el Parc Motor es va negar acatar. Només tancarrien si ho ordenava un jutge. Com a conseqüència, l'Ajuntament va obrir un expedient sancionador al Parc Motor.

Els amos del circuit intenten ara legalitzar per enèsima vegada l'activitat a través d'un Pla d'Actuació Específica per a zones no urbanit-

zables. Es tracta d'un procés més ràpid, que l'Ajuntament ja ha derivat a la Generalitat perquè el tramiti, i que es fa servir per regular activitats d'interès públic. El Càmping Roquetes i la CUP de Vallgorguina, però, han presentat al·legacions al pla per impedir-ne l'aprovació.

Totes dues parts consideren que l'Ajuntament s'està mirant el conflicte de perfil. L'alcalde, Joan Mora, insisteix a esperar la resposta de la Generalitat i els tribunals. "Tant de bo el cas del Parc Motor es pugui resoldre com abans millor", diu Mora.

## El soroll ja va fer aturar un pla urbanístic l'any 2018

P.P.

No seria la primera vegada que el càmping guanya la batalla legal al Parc Motor. El 2018, el jutge va tombar un pla especial urbanístic, aprovat per la Generalitat el 2015. L'acord va quedar anul·lat després que un estudi sonomètric del TSJC constatés que el soroll superava els decibels normatius a l'altura del càmping.

Des del circuit apunten que són partidaris de "la tranquil·litat i el bon veïnatge" i volen trobar una "solució amistosa". "Si el problema és el soroll, estem disposats a instal·lar una pantalla acústica al costat del càmping." Els veïns s'hi neguen.

El Càmping Roquetes també s'escuda en la proximitat amb la riera de Vallgorguina i el Parc del Montnegre i el Corredor. "Com a entitat ecologista entenem que el circuit no està ben ubicat", explica un membre de la Coordinadora per la Salvaguarda del Montseny. Segons ell, l'impacte acústic impediria que els animals nidifiquin a l'entorn de Can Pradell Baix. I el moviment de sediments per refer el traçat malmet la llera de la riera de Vallgorguina, un hàbitat potencial per a la llúdriga.

## Montmeló elimina canyes en el darrer tram del riu Congost

Montmeló

L'Ajuntament de Montmeló i l'Agència Catalana de l'Aigua està fent una actuació per eliminar les canyes i els rizomes del tram final del riu Congost en un espai de prop de 2,5 hectàrees, la majoria al marge dret del riu, aigües avall del pont del carrer Santiago Rusiñol, fins a l'aigua-barreig amb el Mogent que forma el riu Besòs. En total, es preveu l'extracció de més de 5.600 metres quadrats de canya en tot el tram del riu. Els treballs els fa l'empresa Naturalea mentre que Forestal Catalana s'encarrega de la direcció de les obres. L'objectiu és retirar aquesta espècie invasora que pot obstaculitzar el pas de l'aigua. També es retiraran els arbres morts i les branques caigudes a la llera.

## Un ciclista de 64 anys, ferit molt greu en caure als cingles de Bertí

El rescat dels Bombers es va veure complicat per la boira de dissabte

Sant Quirze Safaja

EL 9 NOU

Un ciclista de 64 anys i veí de les Franqueses està ingressat en estat molt greu a l'Hospital de la Vall d'Hebron arran de les ferides que va patir en la caiguda des de 20 metres d'alçada als cingles de Bertí, en terme de Sant Quirze Safaja, segons han informat els Bombers, que van participar en unes delicades tasques de rescat, complicades arran de la impossibilitat d'accés a la zona en helicòpter a causa de la boira que hi havia en el moment de l'accident.

Segons ha pogut saber aquest periòdic, la víctima, l'empresari Lluís Callejón,



Els Bombers van traslladar el ferit en llitera

gerent de l'empresa Muelles Crom de Granollers, va patir diverses ferides de conside-

ració que van comportar el trasllat a la Vall d'Hebron, on va ser operat i va que-

dar ingressat a la Unitat de Cures Intensives. Aquest diumenge estava en situació estable, dins de la gravetat.

Segons han informat els Bombers, la caiguda es va produir dissabte, pels volts de 2/4 d'11 del matí, hora en la qual es va fer l'avís. Les tasques de rescat es van veure complicades per la impossibilitat d'accedir al punt on s'havia produït l'accident amb helicòpter a causa de la boira. Els bombers encarregats del rescat, un cop fetes les primeres atencions, van haver de traslladar el ferit en llitera durant un quilòmetre fins a un vehicle tot terreny que va fer la resta del trajecte fins a arribar a l'ambulància del Servei d'Emergències Mèdiques, que va traslladar la víctima fins a l'Hospital de la Vall d'Hebron.

En les tasques de rescat hi van participar vuit dotacions dels bombers, amb integrants dels mitjans aeris i del Grup de Recolzament d'Actuacions Especials (Grae).

## EL 9 NOU

La fiscalia ha arxivat les diligències obertes a les residències de gent gran Santa Rosa, de Mollet, i Pedra Serrada, de Parets, segons va informar la setmana passada la Fundació Sanitària Mollet (FSM) –el mateix organisme titular de l'Hospital de Mollet– als alcaldes i alcaldesses del Baix Vallès. Encara no se sap la qualificació que la fiscalia aplicarà a altres diligències que es mantenen obertes a altres residències de la comarca. En tots aquests casos, l'òrgan va actuar d'ofici i no responia a cap denúncia prèvia d'un particular. Santa

## L'arxiu de diligències a les residències d'avis

Rosa i Pedra Serrada van patir moltes defuncions els primers mesos de la pandèmia.

Aquest arxiu de diligències ha de servir per treure conclusions. En primer lloc, ha d'ajudar en el procés de dol dels familiars que van perdre alguna persona resident. No hi ha consol immediat quan es perd un ésser estimat, però ha d'acompanyar

la constatació que, des d'un punt de vista legal, no van ser desatesos ni es van cometre descuits constitutius de falta o delictes. En segon lloc, també ha d'ajudar els treballadors i administradors d'aquestes residències perquè el seu esforç en ple tsunami de l'inici de la pandèmia no va ser endebades ni ha quedat tacat. Costa d'ac-

ceptar que els organismes judicials –en aquest cas, la fiscalia– verifiquin la manera de fer d'uns serveis. Tots ple-gats hem contribuït perquè la *pena de telediari* caigui com una llosa abans i tot que s'investiguin a fons uns fets. No es té prou interioritzat que a qualsevol procés judicial tothom és innocent fins que no es demostrï el contra-

ri i que aquesta innocència no perd gens de consistència hi hagi les actuacions judicials que hi hagi prèvies a una sentència.

Les residències de gent gran es van trobar al centre de l'huracà del coronavirus sense mitjans i amb la mateixa manca d'informació i protocols que tants i tants altres àmbits dels serveis públics. És clar que el virus ha revelat establiments que no complien els mínims, però tampoc no es pot oblidar que van lluitar –i continuen fent-ho– perquè el seu objectiu no és altre que el benestar i la qualitat de vida dels seus residents.

# La visió de la pandèmia des de la psicologia

Una ànima amb fort sentit comunitari és la clau



**Calamanda Vila**

Docent i psicòleg  
@calamandavila

La comunitat és molt forta, el sentit comunitari enfront l'individualisme ha guanyat grans batalles. En tenim molts exemples i un de ben actual és la lluita del coronavirus. Àfrica i països d'Àsia se n'estan sortint més bé que l'Europa dels egos.

Des de la psicologia s'estudia i es té cura de la part espiritual, la psique, l'ànima o el nom que cadascú li apliqui. Plató deia que l'ànima està presonera en el cos i que s'allibera en exercicis. De fet, actualment, la psicologia cuida tota aquesta part de les persones, on neixen les emocions i ja ningú no discuteix la característica humana de bloquejar-nos amb sentiments negatius que sovint dominen massa les nostres vides. La por, la ràbia i el dolor ens empenyen a postures individualistes i gens adients per exercir com a individus comunitaris.

En aquests mesos de pandèmia, els patiments individuals, ja sigui en forma de depressions, angoixes o estats d'alteració psicològica diversa, s'han incrementat. També ho han fet el nombre de psicòlegs que han ofert i ofereixen suport *on line* o telefònic, guiats per la vocació de servei i ajuda a les persones que pateixen des de la invisibilitat, perquè ja ho sabem que aquesta mena de patiments sovint s'amaguen o s'ignoren. S'han atès persones a qui l'acompanyament per telèfon o internet els ha capgirat l'estat de desesperació pel d'esperança, la solitud per l'acompanyament.

És urgent foragitar el sentiments negatius que s'apoderen de les persones davant la incertesa i que són grans alimentadors dels egos que res no aporten i resten molt. Un bon exemple de la gestió des de l'ego amb resultats dramàtics el tenim ben a prop: a la Comunitat de Madrid hi ha dos egos enfrontats, els dels govern autonòmic i central, cadascun parlant de justícia des de la seva visió personal, una justícia que s'acosta molt a la *injustícia* com la definia Plató: "La pitjor injustícia sovint és una justícia simulada."

El sentiment individualitzat –o sigui, el fet de decidir des del jo– domina les societats on les persones estan poc evolucionades, amb unes ànimes presoneres centrades en elles mateixes, això és l'origen de les grans solituds i de molts malestars



ANTONI FABRÉS (1854-1938) / MUSEU NACIONAL D'ART DE CATALUNYA (MNAC)

**Amb la pandèmia, és urgent i necessari millorar les estratègies en intel·ligència emocional que ens ajudin a fer el pas del 'jo' al 'nosaltres'**

que des de la psicologia s'intenten combatre alliberant l'ànima del dolor i la por i obrint-la a compartir. I és que compartint és com crearem veritables espais de visió col·lectiva, i això es pot aconseguir exercitant l'ànima o la nostra psique. Per això és

cabdal un treball psicològic centrat en les emocions, a superar les negatives enfrontant-les sense por i aprenent a deixar pas –que facin via– a les positives. Així serem més comunitaris, menys individuals i, per tant, més forts.

El més greu és que gairebé ningú en aquests moments no pensa en clau comunitària ni tampoc en els perjudicis psicològics que ens venen associats amb la pandèmia. No hi ha cap patró ni protocol per fer front al desgast humà i psicològic dels professionals que atenen les persones ni tampoc a l'afebliment de la població en general. Tot són actuacions que han anat sorgint per la urgència, però manca un plantejament més global. Els intangibles, allò immaterial, és l'essència de moltes organitzacions i són els que diferencien equips forts en progressió constant dels qui, tancats en si mateixos, repeteixen patrons empobrits i ens estem referint a l'empobriment humà i a la visió comunitària enfront de la individual.

Es parla molt –massa– de *coaching*, una moda a la qual s'hi han apuntat professionals de diversos àmbits, reconvertits de cop i volta i gairebé per art de màgia en experts en la matèria d'acompanyar persones. És cabdal i imprescindible, però, donar pas a la visió comunitària treballant la psique o l'ànima per arribar a ser germandats on domini més el sentit col·lectiu que l'individual, el *nosaltres* més que pas el *jo*.

Els psicòlegs fa anys que fem propostes per ajudar a exercitar la psique o l'ànima. Una part de la nostra professió consisteix a ajudar a alliberar-se. Però també fa anys que s'ignoren moltes de les propostes de treball que es fan, ja que vivim envoltats dels tangibles i tossudament ignorem els intangibles.

Per acompanyar el treball necessari per alliberar la psique, l'ànima o l'esperit, es requereixen anys de formació bàsica i revisió constant. I encara que darrerament se'ns escolta una mica més, el cert és que continuem sense una autèntica consideració de la ciència de la psicologia. I la prova és que en la pandèmia que ens acompanya –i en tantes altres àrees de la vida– seguim presoners de l'individualisme tan primari i allunyat de visions col·lectives.

La pandèmia ens hauria de forçar a visions comunitàries, a les quals podem arribar educant l'ànima o la psique. És urgent i necessari millorar les estratègies en intel·ligència emocional i altres que ens ajudaran a fer el pas del *jo* al *nosaltres*. Una comunitat forta és més exitosa sempre. Per tant, ni que sigui simplement per sentit de supervivència, hem de fer aquest pas.

## BÚSTIA

## Reclamem un ajuntament que atengui els serveis bàsics del poble

Fa anys i anys que els veïns i l'Associació de Can Duran reclamem l'atenció del nostre ajuntament. Són molts els escrits presentats i les reunions que hem hagut de demanar a l'alcalde del municipi i al govern que lidera perquè atengui les necessitats i serveis municipals. Serveis tan bàsics com una neteja adequada de carrers, un subministrament d'aigua sense avaries i talls constants, un manteniment periòdic i suficient de la jardineria i els espais públics, la retirada de pals de fusta al mig de les voreres, acabar les voreres que encara estan per fer i impedeixen caminar, especialment a la gent gran, als cotxets i a les persones amb mobilitat reduïda...

En tot aquests anys ens hem aplicat grans dosis d'empatia i paciència; en cap moment ens ha fet mandra haver d'informar constantment a l'Ajuntament de les deficiències, mancances, etc., malgrat que entenem que és el mateix Ajuntament qui ha de preocupar-se'n, sense necessitat que les anomalies es cronifiquin i els veïns s'hagin de queixar. Fins i tot també, de manera reiterada, els membres de la junta de l'associació hem sortit de la feina per reunir-nos i de manera personal trobar-nos amb l'alcalde, o el regidor-a i els tècnics en què delegués, per intentar aconseguir l'atenció i les solucions que amb instàncies i escrits no aconseguíem.

En ocasions s'ha tractat de qüestions tan senzilles com saber exactament el tipus de neteja i la freqüència amb què s'ha contractat per part de l'Ajuntament. Doncs bé, a data d'avui ni sabem el tipus de neteja ni els dies que s'ha de fer. El que sí que sabem –perquè ho patim totes les veïnes i veïns– és que la neteja de l'espai públic és del tot insuficient; com també ho és l'inexistent manteniment de la jardineria, fins al punt que no podem caminar per la vorera de la ronda Nord, la que connecta Can Duran amb la resta del municipi, ja que la deixadesa és tal que les plantes estan envaint l'espai dels vianants i, encara avui, a la nit continua sense enllumenat. En algun moment hem hagut de recórrer al síndic de greuges i, tot i així, l'atenció rebuda ha continuat la tònica habitual. Aquesta situació, que es manté de fa anys i que lluny de millorar va a pitjor, fa que, cada dia més, l'espai i els serveis públics estiguin més deteriorats i, alhora, sigui més costosa la seva recuperació i atenció.

Després de tant de temps i en veure que no hi ha cap avanç, i que fins i tot en algun moment el tracte envers els membres d'aquesta associació per part d'algun regidor de govern ha estat més que inadequat, hem resolt, com a veïns i veïnes i com a associació, denunciar públicament aquesta situació i reclamar el tracte i els serveis que tots els barris de Canovelles mereixen per part del govern municipal. En aquesta línia, continuarem sense perdre la màxima empatia i el tarannà proactiu i, per aquest motiu, també diem que estaríem encantats i que ens comprometem a publicar, amb la mateixa claredat que en aquesta carta, qualsevol iniciativa que estigui enfocada a revertir aquesta situació, amb compromisos clars i fermes, aprovats i fets públics pel govern en pro d'una atenció i uns serveis municipals adequats.

**Cristina Lozano, presidenta  
de l'Associació de Veïns de Can Duran  
Canovelles**

## Vigílies de Tots Sants

Per a Josep Cardús i Grau, / per en Josep M. Gasch i Riudor, / que tant serviren com a activistes / amb germania i bellament.

A la xarxa he sabut / que el cementiri obria / en hores bones. Per a mi / tal volta massa benvolent / quan són les d'horabaixa.

Sempre en aquests jorns / m'emporto un drap net, sec, aspriu / –ben blanc bé jo el voldria– / i així pretenc fer-hi dissabte, / parlar a qui partí i orar / –malgrat que no en sé prou. / Llavors ja soc un cec que palpa / buidors, ressons d'arrabassats / retalls, fragments, alès, / carn de les nostres pròpies vides.

El drap –el veig groguenc– / acaricia i besa els marbres, / amb noms dels qui estimem encara; / suaument, a poc a poc. De cop / espolsa brins i fulles / resseques, rastres de



## La informació als estats d'alarma

Hi ha qüestions sobre el coronavirus que ningú no explica ni pregunta. He comprovat que no soc sol en els dubtes. Permeteu-me plantejar-los. Ho faig després que en un dia de compres l'enèsim botiguer em va oferir gel sanitari. La pregunta era òbvia. Quant duren els efectes del gel? Arreu ens remetent fins a l'extenuació a les tres emes: mascaretes, mans i metres. I vinga estadístiques, eslògans optimistes buits, oblidant qüestions fonamentals. Quina és la distància de seguretat amb mascareta. Com fer-les anar bé? Diuen que ens podem infectar pels ulls. Pantalles? El baf encomana? Quan duren? I si es mouen gaire els aerosols a una cambra? Els gels són cars i agressius a la pell. Per què no diuen que l'alcohol rebaixat també va bé? I el lleixiu i el sabó? L'aigua sola s'emporta el virus? Com li afecta la sequedat o humitat? Com ventilar els espais? I les sabates, pell, roba, monedes, etc.? La celeritat en el diagnòstic compta?

D'altra banda, diuen que el virus es transmet en el medi social. Bona informació. Ara, no hi ha humana manera que se sàpiga on dimonis s'encomana la gent –per no anar-hi–. A bars, botigues, feina, transports? Els joves ho porten a casa? Per què no es diuen les zones de contagi de cada municipi? Són només uns exemples del que ha de ser la informació en temps de grans crisis. Demano que les informacions dels governs siguin sobre coses útils, pràctiques; que l'escrit arribi a qui pertoca i ens aclareixin a tants ignorants aquests dubtes. Ens hi juguem molt.

I una última cosa que em grinyola. Els ciutadans ens hem d'assabentar del canvi de les restriccions legals pels noticiaris? Els municipis no haurien d'informar amb bans o com fos?

**Esteve Maspons Gual  
Mollet del Vallès**

florers, / rams rònecs, flors marcides.

És una tarda clara, calma. / No gens de fred, ni de calor. / El cel, un blau modest / i sense ni un xic núvol. / Però allà enllà, a les muntanyes, / hi ha certa calitja / que ens les fa més i més llunyes.

El sol es fon. És fàcil, còmode, / de creure que el veurem demà / i tant magnànim com avui.

**Salvador Estany i Bassa  
Granollers**

## Analfabetisme social

És molt greu que hi hagi segments de la població que es comportin de forma tan irresponsable, a pesar de veure el degoteig imparable de malalts i, en massa casos, de morts. La seva actitud denota analfabetisme social perquè no han après a llegir la realitat ni a escriure ni a entendre el que és l'empatia vers les persones. Dient-ho clar, se n'enfoten de totes les normes de convivència. Tots estem entre el virus i la paret i la seva actitud pot provocar contagis i víctimes. Per tant, podríem anomenar-ho *terrorisme sanitari*.

**Lluís Ferrer Padrós  
Figaró**

## LA PROPOSTA ESTEV@

## Morir vivint



**Josep Monfort**  
Rector de Granollers  
i vicari episcopal  
del Vallès Oriental  
@santestevegr

Aquesta setmana hem dit l'últim adeu –o per a molts que som creients, un arreveure– a dos mossens que han servit quasi tota la seva vida a pobles del Vallès: mossèn Cardús i mossèn Fuentemilla. Escoltant la gent en les cerimònies de comiat cal remarcar una coincidència: de diferents maneres el gran record és el servei proper al poble encomanat, fins al final.

Cada persona és un món i, per tant, cada mossèn. Evidentment la vocació ens fa compartir una missió comuna i una vida sacramental, però crec que tots som una petita concreció única d'aquesta missió. També evidentment el moment i el lloc ens marca, i el que han viscut els nostres preveres grans des de la postguerra, no només en l'àmbit social sinó també en l'àmbit eclesial, gairebé no es pot definir amb paraules. Crec que entre moltes actituds unes que per a mi destacarien són fidelitat i renovació. Fidelitat al seu compromís sacerdotal i social i renovació en el seu dia a dia. I per aquesta renovació els ha calgut una actitud humil d'aprendre de la gent i entendre els seus anhels.

## Cardús i Fuentemilla eren experts en l'art de parlar a Déu de cada membre de la comunitat

Hi ha unes paraules del papa Francesc que crec que resumeixen molt bé el que intento expressar: "La pregària de pastor és nodreix i encarna al cor del poble de Déu. Porta les marques de les ferides i alegries de la seva gent, a la qual presenta des del silenci el Senyor... És l'esperança de pastor que confia i lluita perquè el Senyor curi la nostra fragilitat, la personal i la dels nostres pobles. Però no perdem de vista que precisament en la pregària del poble de Déu és on s'encarna i troba lloc al cor de pastor."

Sí, la pregària del pastor! La gent veu les obres, les actituds, el dia a dia, però hi ha una dimensió oculta, molt personal, d'un silenci íntim: la petició diària per les persones que ens trobem i la petició de saber fer el que hem de fer per cada una. Aquests mossens estic segur que eren experts en aquest art de parlar a Déu de cada membre de la comunitat i ho són particularment perquè han compartit etapes molt dures i també molt alegres de la nostra societat contemporània.

Els temps són diferents per als nous mossens i segurament que en alguns aspectes cal resituar objectius i maneres de fer, però crec que tots volem seguir el testimoni rebut i amb un gran agraïment. Ajudem-nos i ajudeu-nos per complir la nostra missió d'una manera concreta on cada un som enviats.



## El ball de colors



VASSILI KANDINSKI (1866-1944) / GUGGENHEIM MUSEUM (NOVA YORK)



**Albert Coromines**

Actor i gestor cultural  
maletaportatil2@gmail.com

A Josep Castells

Me'l vaig trobar un dia per la plaça, era un home més aviat baix amb poc cabell, una barba no pas gaire poblada i cabells rosos. Si li afegiu ulleres de conxa amb vidres una mica gruixuts, tindreu una imatge bastant exacta del record que tinc d'ell. L'havia vist alguna vegada entrant i sortint d'un restaurant vegetarià que hi havia en aquella plaça. I tot això passava en un poble de pocs habitants, que no arribava al miler i perdut entre muntanyes.

Aquell homenet, millor dit, aquell homenet –transmetia molta energia i anava sovint amb pressa pel carrer– em va convidar a pujar al seu estudi. No sabia que era pintor perquè feia poc que vivia en aquell poble. En entrar al taller em va mostrar el seu material. Espontàniament em va sortir de dir-li que m'atreia la seva pintura i que en algunes coses em transportava al món de Tàpies i de Brossa. Més

tard vaig saber que a Brossa l'havia conegut i que havia influenciat la seva trajectòria artística. Les seves pintures eren plenes d'energia, de vitalitat: com un debat entre colors. I és amb aquesta idea que vaig tornar cap a casa. En arribar vaig tenir la il·lusa idea d'imitar-lo, ai las! Només em va semblar sentir veus que explicaven unes històries que semblaven irrealment:

El groc de Van Gogh va anar a buscar al triangle blau de Picasso i li va demanar ballar un vals. El triangle blau-verd, tot exaltat, li va contestar:

–Per començar, un rock heavy o res.

El groc estava apunt de marxar però un altre triangle picassià li va dir:

–No li facis cas, no marxis, i torna-l'hi a demanar. Li encanta fer-se pregar.

–Doncs a mi no m'agrada anar al darrere de ningú, o sigui que, si vol ballar, ja ho dirà.

En aquell moment passava per allà una X vermella de Kandinski que, com aquell que no vol la cosa, havia estat observant la situació. Així és que es va dirigir al groc i li va dir:

–Vols ballar el vals amb mi?

Abans de poder respondre va intervenir el triangle blau-verd picassià:

–Ni parlar-ne, havia de ballar amb mi.

La trifulga ja va està armada i tot i que no van arribar a les mans poc en va faltar. Mentrestant, el groc de Van Gogh s'havia fet fonedís i estava prenent una copa amb un triangle marró escapat d'un quadre de Juan Gris. És més, el triangle marró ja havia agafat les mans del punt groc i, formant parella, ballaven el vals. Com a revenja, el triangle blau-verd picassià es va prendre la copa que el groc havia deixat a la barra. En adonar-se que tampoc no li feien cas, també es va polir la copa del triangle marró. La parella de balladors, en veure'l, van aturar-se un moment, es van mirar i van esclatar en una rialla que semblava que havia de fer caure l'edifici.

De sobte quedaren a les fosques i tothom va sortir de manera desordenada, tot deixant anar alguns impropis mentre no arribaven al jardí. Tronava i estava apunt de caure un xàfec.

Quan va tornar la llum, continuà el ball.

El que a hores d'ara no sap ningú és que el groc de Van Gogh era un tros d'ungla escapollit de la taula d'operacions per poder passar una bona estona sense sentir el soroll dels bisturis.

–Uiiii quina angúnia, marxo a ballar que estaré millor–, va decidir.

I així, en silenci, procurant no ser vista ni sentida va desaparèixer del quiròfan per l'esclatxa de sota la porta. Va pujar l'escala tot agafant-se a la barana i, tot fent salts com si fos un saltamartí, anava pujant sense ni tan sols tocar a terra.

En arribar a la planta de l'entrada i havent mirat a totes bandes, va procurar no ser descoberta pel bidell. Tot seguit, va baixar les escales del carrer fent saltirons i cantant tota cofoia mentre es posava bé els cabells amb les mans. Els seus pèls rossos li donaven un aire exòtic i, mentre caminava, anava pensant quin coloret, que fes joc amb el cabell i el vestit, es posaria a les galtes. Així d'animada, com si fos la diva, la gran diva!, va entrar a la sala... convençuda de triomfar en aquell ball.

Em vaig aixecar de la cadira i, mentre caminava pel passadís cap a la cambra d'estar, amb la llar de foc encesa, la meva imaginació va volar fins al museu de Sant Petesburg, de Màlaga. Allà hi ha una col·lecció de Kandinsky. I em veia transitant davant dels seus quadres, gairebé amb la sensació de volar, com si el meu cos no pesés ni una engruna.

Tinc el cap sobre la taula. Obro els ulls, miro el sostre, tinc el coll adolorit, després miro el rellotge: on soc, quina hora és?

## Cal un pla realitzable de gestió residus



**Joan Galiano**  
**Marc Candela**  
**Verònica Vidal**  
**Joan Marc Flores**  
**Sònia Galtí\***

El Vallès Oriental, a través del Consorci per a la Gestió dels Residus, vol liderar en els propers anys una transformació amb l'objectiu –valent– de fer del Vallès Oriental una comarca més responsable amb el medi ambient i compromesa amb la sostenibilitat. Amb un 45% de recollida selectiva, avui som lluny dels objectius del 50% que fixen les directives de residus de la Unió Europea pel 2020. I més encara de l'objectiu que va fixar-se Catalunya per aquest 2020 (60%). Però la comarca ja treballa de forma conjunta per elaborar un pla que ens permeti acostar-nos a l'objectiu: “Un objectiu sense un pla és només un desig.”

Les millores en la recollida dels nostres residus, fruit de la renovació de bona part de la flota de camions i posada en marxa de sistemes de recollida més àgils, permeten una millora visible del servei. Tanmateix, aquestes mesures no ens acosten als percentatges de recollida selectiva abans esmentats. La reducció del percentatge de la fracció resta o rebuig sobre el total de residus generat (57%) ha de ser avui l'objectiu prioritari de la comarca, de cada poble, de cada barri i de cada família. Només amb el compromís de tothom i amb la implicació

decidida del Consorci i els ajuntaments podem millorar aquest percentatge i esdevenir referents en la gestió dels residus en comarques densament poblades com la nostra.

Des d'Esquerra Republicana (ERC) del Vallès Oriental fa anys que treballem sense descans per cercar solucions que ens ajudin a fer una societat millor i un medi ambient més net. Conscients de la realitat heterogènia de cada un dels nostres municipis i barris, des d'ERC al darrer ple comarcal de les ordenances 2021, i amb el suport també de totes les formacions representades, va introduir en el debat la necessitat de fer un estudi de cada un dels municipis consorciats, apostant pels sistemes de recollida més eficients. Aquest estudi de cadascuna de les realitats ha de donar als municipis les eines i les solucions que acostin els seus percentatges de reciclatge a l'objectiu del Govern de Catalunya: trobar diferents camins per arribar a un objectiu compartit, el reciclatge del 60% les nostres escombraries.

També des d'ERC es va instar els responsables

**Cal aplicar eines per premiar els municipis que més i millor reciclen. Sembla lògic i just que aquells que millor ho fan tinguin algun retorn a l'esforç**

del Consorci per a la Gestió de Residus el replantejament del sistema d'ordenança actual. Cal també valentia en aquest punt. L'assoliment dels objectius de reciclatge ha de ser un incentiu per als municipis, els seus governs i els seus veïns i veïnes. Cal aplicar eines per premiar aquells municipis que més i millor reciclen. Sembla lògic i mediambientalment just que aquells que millor ho fan tinguin algun retorn a aquest esforç i compromís. Des d'ERC ens hem ofert a participar del treball per buscar aquestes eines que facin el model més just i incentivi l'assoliment d'objectius.

En definitiva, estem davant una situació històrica on cal més que mai un pas ferm endavant per part de tothom, un pas endavant que entenem que el Consorci vol donar en nom de tots els municipis de la comarca i associats. La gestió dels residus que generem i la millora dels percentatges ha de ser un “assumpte d'estat”, ha de ser un compromís transversal, de tots, independentment de colors i banderes. Per a ERC al Vallès Oriental el debat sempre serà benvingut i mai rebutjarem cap espai de diàleg on buscar opinions i millores en benefici dels resultats de la nostra comarca i el nostre país però, per sobre de tot, per a tots i cada un dels nostres veïns.

**Joan Galiano, alcalde de Bigues i Riells,**  
**Marc Candela, alcalde de Martorelles,**  
**Verònica Vidal, regidora de Cardedeu,**  
**Joan Marc Flores, regidor de Martorelles,**  
**Sònia Galtí, secretària general ERC Vallès Oriental**

# L'augment de la mortalitat laboral persisteix en el tercer trimestre

Des de principi d'any, el Vallès Oriental acumula nou morts en accidents a la feina

## Granollers

### EL 9 NOU

El nombre de víctimes mortals en accidents laborals a la comarca creix de manera notable. Des de començament d'any, s'han registrat nou accidents mortals a les empreses del Vallès Oriental, una xifra que supera els dos que es registraven a la mateixa altura de l'exercici l'any passat. En un any marcat per les restriccions sanitàries, que han reduït l'activitat laboral –en alguns sectors de manera completa–, la sinistralitat a la feina es redueix, però els accidents que s'hi

produeixen són més greus. A més de les nou víctimes mortals, el Departament de Treball té registrats 32 ferits greus per accidents laborals, quan en el mateix període de l'any passat s'havia arribat a 27.

Les xifres totals de sinistralitat mostren una tendència a la baixa, amb 2.936 accidents amb baixa laboral, que representen un descens del 26% respecte al mateix període de l'any passat. Menys accidents, però més greus.

L'evolució de la sinistralitat laboral ratifica la tendència que també s'ha produït a Catalunya (descens en el

total, més afectacions greus). A tot el país, els accidents laborals mortals han passat de 47 en els primers nou mesos de l'any passat als 57 actuals, amb un creixement que supera el 20%. Els sindicats insisteixen que aquesta evolució tan negativa és fruit de la creixent precarització a la feina. També fan esment de la necessitat de millorar els models preventius a les empreses.

La temporalitat a la feina té una incidència contrastable en les dades de sinistralitat al Vallès Oriental. Tot i representar un 25% de l'ocupació a la comarca, els

treballadors amb contractes eventuais han patit almenys un 31% dels 2.935 accidents laborals amb baixa que s'han produït a la comarca entre gener i setembre. Eren també treballadors eventuais dues de les nou víctimes mortals i vuit dels 32 ferits greus.

Per sectors, l'industrial és el que va registrar més accidents mortals (quatre) en els nou primers mesos de l'any. Els serveis en registren 3, i la construcció, 1. En sinistres de gravetat, la construcció n'ha sumat 12 en aquests tres trimestres, mentre que als serveis se n'han produït 11 i a la indústria, 7.

## Mollet exposa al teixit empresarial les mesures de reactivació

### Mollet del Vallès

L'alcalde de Mollet, Josep Monràs, va exposar aquest divendres a un grup de les principals empreses les mesures d'acompanyament que l'Ajuntament els posa a disposició per a la reactivació econòmica davant la crisi derivada per la pandèmia. L'alcalde també va poder conèixer la situació de les empreses, les necessitats actuals i l'afectació de la Covid-19 en el teixit empresarial de la ciutat. Les eines que va exposar Monràs se sintetitzen en més agilitat administrativa, millores en la mobilitat, la qualificació de la mà d'obra en funció de les necessitats empresarials. Monràs ha agraït "la predisposició dels industrials a col·laborar en aquest repte de ciutat".

## La plantilla de Montornès entra en l'ERTO d'El Corte Inglés

### Montornès del Vallès

### EL 9 NOU

L'expedient de regulació temporal d'ocupació (ERTO) que ha activat per causes de força major la companyia de grans magatzems El Corte Inglés afecta tota la plantilla a Catalunya, més de 5.000 treballadors. Queda inclòs en aquest expedient el personal del centre logístic de Montornès, el principal a Catalunya, on treballen més de 700 treballadors, segons informen fonts sindicals.

L'expedient afecta la totalitat de la plantilla, arran de les restriccions imposades per les autoritats sanitàries a les grans superfícies comercials. La secció sindical de Comissions Obreres apunta, però, que l'ERTO s'anirà executant en funció de les necessitats, perquè determinats departaments formen part dels considerats serveis essencials i, a més, una part de l'activitat es pot conservar a través del comerç electrònic. Per aquest motiu, el sindicat considera que l'afectació en el departament logístic es preveu molt limitada. Al contrari que l'ERTO del mes de març, l'empresa no complementarà el salari. Els sindicats han demanat que l'afectació sigui voluntària i que hi hagi rotació en els contractes suspesos.



Un dels treballs de disseny de la moto, amb la col·laboració de l'empresa de Parets Asorcad

## Alumnes de la UVic a Granollers innoven amb una moto elèctrica

Han engegat una campanya de micromecenatge per finançar-se

### Granollers

### EL 9 NOU

Amb el nom d'Hermod Racing Team, un grup de nou estudiants del grau en Enginyeria de l'Automoció de la UVic-UCC que s'imparteix a Granollers, té en marxa un projecte de producció d'una moto de competició elèctrica que participarà a la Barcelona SmartMoto Challenge, l'agost de l'any que ve al circuit de ParcMotor Castellolí.

El projecte, que parteix de zero, ha suposat per a l'equip mantenir relació amb empreses del sector per bus-

car finançament i patrocinis però encara en caldrà més i per això han obert una campanya de micromecenatge a través de la plataforma GoFundMe, amb la qual ja han rebut 1.475 euros. Les despeses més importants són la part elèctrica de la moto, el xassís o el carregador per a la bateria de motor. L'equip, format per Pau Mariné, Marc Soto, Joan Castells, Pol Ballot, Aleix Subirà, Marc de Guirior, Alex Valverde, Adrián López i Pol Pérez, es mostra "content perquè, malgrat la situació de pandèmia, moltes empreses s'hi han involucrat en forma de patro-

cinis o intercanvi de serveis". Supervisats pel professor Joan Moreno, aquest explica que l'experiència és important perquè "aprenen a ser proactius i resolutius".

El resultat del producte, que competeix en la categoria de 10KW, es veurà a la SmartMoto Challenge, que promou el desenvolupament de vehicles eco. S'avalua l'acceleració, el suport de càrrega, l'estabilitat o la frenada. L'equip, on cada alumne té una tasca específica, espera "regularitat" en totes les proves, perquè és millor que guanyar només la carrera de pilotatge de l'últim dia.

## El preu de l'habitatge de segona mà baixa amb força a Cardedeu

### Cardedeu

El municipi de Cardedeu figura en segon lloc a Catalunya en descens mensual de preus dels habitatges de segona mà. Les dades del portal immobiliari Fotocasa assenyalen que el preu va baixar el mes passat el 4,2%. Aquesta davallada en els preus fa més intens el descens interanual que es produeix en a la població, que és del 6,3%. Ara, el preu per metre quadrat dels habitatges de segona mà de Cardedeu en oferta al portal immobiliari se situa en 2.264 euros. Cardedeu és l'únic municipi vallesà en el llistat de les 10 poblacions on més baixa el preu.

## La Roca incorpora 12 treballadors a través dels plans d'ocupació

### La Roca del Vallès

Les 12 persones en situació d'atur que s'han incorporat a l'Ajuntament de la Roca dins dels plans d'ocupació ja han començat a desenvolupar tasques en diversos departaments municipals. A més del contracte laboral, els participants en el programa rebran accions formatives per millorar les competències professionals i guanyar possibilitats de trobar feina un cop acabin el contracte, que té una durada d'11 mesos. Els contractats faran tasques administratives, d'agents cívics i de manteniment.

# Calier guanya eficiència logística amb un nou magatzem a Llinars

L'empresa d'articles veterinaris va reduir la facturació un 3% en l'exercici passat

## Les Franqueses del Vallès

### EL 9 NOU

L'empresa de productes veterinaris Calier, amb seu a les Franqueses, apunta el trasllat del centre logístic a Llinars com una de les principals novetats registrades en l'exercici de 2019. La nova localització permet millorar les operacions logístiques i incrementar la capacitat d'emmagatzematge de la companyia.

Aquest trasllat ha estat una de les operacions que va portar a terme la companyia en l'exercici passat, durant el qual va treballar en nous projectes d'eficiència a les plantes de les Franqueses i la que té a Lleó. En total, l'empresa va fer inversions per valor de 2,5 milions d'euros en les diverses millores productives i logístiques que va desenvolupar durant l'exercici passat, amb l'objectiu de tenir millor preparació per donar resposta a les exigències



Aspecte exterior de la seu de la companyia al polígon del Ramassar, a les Franqueses

es dels mercats en què opera: els animals de producció i els animals domèstics.

Durant l'exercici passat, l'empresa va tornar a reduir

la facturació. Va ser un 3% de reducció que va situar la xifra de negoci en 65 milions d'euros, segons recull la memòria del grup Indukern,

al qual pertany l'empresa vallesana, corresponent a 2019. La firma suma alguns anys amb reduccions en la facturació, en una evolu-

ció marcada sovint per les fluctuacions del valor de les divises.

La companyia està fortament internacionalitzada, i un 77% de les vendes s'han produït en els mercats internacionals. Disposa de filials pròpies en una dotzena de països i fabrica directament, a més de l'Estat espanyol, a l'Argentina, Colòmbia, l'Uruguai i el Marroc. A Espanya i Colòmbia, disposa de plantes especialitzades en el desenvolupament i fabricació de biològics, que donen resposta a la demanda creixent d'aquest tipus de productes, donat que la prevenció és un dels eixos del mercat de la salut animal.

La companyia està treballant per rebre la consideració de referència en alguns dels segments en què opera (apicultura, avicultura, ramaderia i animals de companyia). Durant el 2019 va introduir variacions en la direcció comercial. La companyia també assenyalava que ha avançat en una gestió que permeti una integració més gran entre la matriu i les filials, sense perdre de vista les peculiaritats de cada mercat. Finalment, Calier també està especialitzant la cartera de productes per orientar-la a les categories amb més valor diferencial.

## ACTUALITAT EMPRESARIAL

### Granollers

La societat Catalonia Inver, SL, dedicada a la realització de negocis immobiliaris, rústics i urbans, l'arrendament i qualsevol forma de cessió total o parcial i a la construcció i urbanització de finques rústiques i urbanes, ha fet una ampliació de capital per valor de 2.973.147 euros. El capital resultant subscrit queda ara fixat en 7.928.392 euros.

### Cardedeu

S'ha constituït la societat Gal Kajol, SL, dedicada a altres activitats postals i de correus; altres activitats annexes al transport; transport de mercaderies per carretera. Capital: 3.100 euros. Administrador: Pau Pérez Ferrús. Adreça: Pedró, 10.

### Caldes de Montbui

S'ha constituït la societat Jaba Zubi Group, SL, dedicada al comerç al detall en establiments no especialitzats, amb predomini en productes alimentaris, begudes i tabac. Capital: 3.000 euros. Administrador: Muhammad Zubair. Adreça: Aparici, 2.

### Sant Antoni de Vilamajor

S'ha constituït la societat Ncode Digital Solutions, SL, dedicada als serveis de con-

sultoria en general, de consultoria tecnològica i industrial adreçada particularment al desenvolupament, producció i comercialització de programari innovador cap a la indústria 4.0, etc. Capital: 20.000 euros. Administradors: Jaime Martínez Aguiló, José Vicente Garrido Blanc. Adreça: Doctor Vilardell, 19.

### Granollers

La societat Inversions Naqsal, SL, dedicada a la compra, venda, construcció, promoció i arrendament no financer de tot tipus d'immobles i la reparació i conservació d'edificacions, ha fet una ampliació de capital per valor de 35.800 euros. El capital resultant subscrit queda ara fixat en 1.234.690 euros.

### Sant Esteve de P.

S'ha constituït la societat Neteges i Trituracions JMDJ 1993, SL, dedicada a la silvicultura i altres activitats forestals. Capital: 3.000 euros. Administradors: Jorge Deumal Jubany, Mònica Deumal Jubany. Adreça: Bruc, 1.

### Granollers

La societat Kokrobite Investments, SL, dedicada les inversions immobiliàries, la compra venda i arrendament

d'immobles per a tot tipus d'usos, ha fet una ampliació de capital per valor de 200.000 euros. El capital resultant subscrit queda ara fixat en 400.000 euros.

### Montornès del Vallès

S'ha constituït la societat Origami Valley, SL, dedicada al subministrament, distribució, exportació, importació i venda a comissió a l'engròs o al detall de tot tipus de productes agrícoles i de jardineria. Capital: 3.000 euros. Administrador: Marçal Funollet Blanché. Adreça: Vilar d'Abdela, 5.

### Montornès del Vallès

S'ha constituït la societat Montmeloní, SL, dedicada al subministrament, distribució, importació i venda a comissió a l'engròs o al detall de tot tipus de productes agrícoles i de jardineria. Capital: 3.000 euros. Administrador: Marçal Funollet Blanché. Adreça: Vilar d'Abdela, 5.

### Les Franqueses del Vallès

La societat Autocaravans Barcelona, SL, dedicada al lloguer d'autocaravanes i vehicles a motor sense conductor i a la venda de recanvis, ha fet una ampliació de capital per valor de 277.910

euros. El capital resultant subscrit queda ara fixat en 280.960 euros.

### Granollers

La societat Edificios Ben, SA, dedicada a l'explotació i promoció de tota classe d'edificacions, habitatges, locals, pàrquings, naus industrials i solars, ha fet una ampliació de capital per valor de 191.719 euros. El capital resultant, subscrit i desemborsat, queda ara fixat en 492.219 euros.

### Sant Celoni

S'ha constituït la societat Motordswap, SL, dedicada a la mecànica en general; compra-venda de vehicles; venda de recanvis nous i d'ocasió, reprogramacions de centrals i subhasta de vehicles clàssics. Capital: 62.118 euros. Administrador: Marcos Ramón Acsensi Martín. Adreça: av. Paral·lel, C-35.

### Granollers

S'ha constituït la societat Ibérica Service Caravan, SL, dedicada al comerç a l'engròs i al detall de vehicles terrestres a motor; comerç a l'engròs i al detall d'accessoris i recanvis de vehicles. Capital: 3.000 euros. Administradors: Juan Bautista Fernández Rodríguez, Óscar Antonio

Uría Menéndez. Adreça: Bruñiquer, 52.

### Llinars del Vallès

La societat Masia Can Canal, SL -actual Els Estanyols Turisme Rural, SL, dedicada a l'explotació de finques per a l'activitat de turisme rural i explotació agrícola i el seu arrendament, ha fet una ampliació de capital per valor de 1.720 euros. El capital resultant subscrit queda ara fixat en 11.120 euros.

### Canovelles

La societat Puertas Santi, SL, dedicada a la fabricació i instal·lació de portes metàl·liques i automatismes ha fet una ampliació de capital per valor de 1.333 euros. El capital resultant subscrit queda ara fixat en 5.333 euros.

### Mollet del Vallès

La societat Can Guano Holding Corporation, SL, dedicada a la participació en altres companyies amb la finalitat de dirigir i gestionar la participació i la prestació de serveis de distribució, informàtics, comptables, jurídics i laborals, ha fet una ampliació de capital per valor de 500.250 euros. El capital resultant suscrit queda ara fixat en 5.190.590 euros.

## Una vall de valls

**La Roca del Vallès** El Vallès Oriental és una comarca determinada per un accident geogràfic: la vall, encara que més aviat són valls, en plural. La Depressió Prelitoral, que tantes vegades se sent als homes dels temps, és un conjunt de valls allargassat i paral·lel a la costa separada del mar pel massís del Montnegre i el Corredor. La primera referència documental de la regió vallesana es troba en un document del segle IX i derivaria del mot llatí *valle*, o sigui 'vall'. Fa mil·lennis que l'home pobla aquesta comarca, un espai

fèrtil i humit de sempre. Íbers a Llerona o Tagamanent, romans a Semproniana (Granollers) o Caldes, àrabs a Marata o Gallifa... Han anat passant les civilitzacions i el Vallès Oriental s'ha anat modificant amb aquests poblaments però no ha perdut el seu sentit primigeni, una vall de valls. És el que demostra aquesta imatge del veterà fotògraf granollerí **PERE CORNELLAS** La fotografia es va disparar aquesta tardor al terme municipal de la Roca, anant de la Miranda d'en Punes cap a la urbanització de la Roca 2.





# Comencen a restaurar la Santa Majestat de l'església de Caldes

Els treballs, que es fan al Centre de Restauració de Béns Mobles, acabaran al febrer

Es torna a ajornar el Festival de Música Clàssica de Bigues i Riells

Bigues i Riells

EL 9 NOU

El Festival de Música Clàssica de Bigues i Riells s'ha ajornat de nou. En un principi, la regidoria de Cultura de l'Ajuntament tenia el cicle preparat del 9 al 31 de maig, però la situació de la pandèmia pel coronavirus al país i les restriccions derivades de l'estat d'alarma van provocar el seu ajornament.

Mig any després, el consistori tenia preparat un nou cartell pel Festival de Música Clàssica, que s'havia de celebrar del 7 al 18 de novembre, però, novament, la situació d'emergència sanitària fa impossible que es pugui portar a terme en aquests moments.

"Per nosaltres la cultura no s'atura. És a dir, que preferim ajornar que anul·lar el festival i esperarem a tenir unes millors condicions per dur-lo a terme. La seguretat sanitària de tothom és la nostra prioritat, però no deixarem de treballar per oferir una cultura segura", ha comentat la regidora de Cultura, Judit Canal. Així, els serveis tècnics i polítics del consistori mantenen la idea de celebrar el Festival de Música Clàssica de Bigues i Riells la primavera del 2021.

**'Terra de telers' finalment s'estrenarà l'11 de desembre**

Granollers

Després d'obtenir el Premi Oriana a Millor Pel·lícula *Terra de telers*, del director i actor Joan Frank Charansonnet, de Granollers, s'estrenarà en cinemes i a Filmin simultàniament el dia 11 de desembre, modificant la data d'estrena inicial a causa de les noves mesures aprovades per la Covid-19. Aquest és la sisena pel·lícula de Charansonnet, autor també de *Pàtria, Ànima o Doctrina*. En aquesta ocasió, *Terra de telers* és un llargmetratge històric que pretén homenajar la gent anònima que amb el seu esforç van fer créixer el país. Entre els actors hi ha Ramón Godino, Alba López, Montse Ribadellas, Angelina Llongueras, Queralt Albinyana, Joan Massotkleiner, Miquel Sitjar, Jaume Montané, Aleix Rengel, Jordi Pesarrodona, o el mateix Joan Frank Charansonnet, entre d'altres.

Caldes de Montbui

Teresa Terradas

La talla de la Santa Majestat de l'església de Santa Maria de Caldes de Montbui es troba des de fa una setmana al Centre de Restauració de Béns Mobles de la Generalitat de Catalunya. En aquesta institució dedicada a la conservació i restauració dels béns que formen el patrimoni cultural moble català, la talla serà sotmesa a una sèrie d'estudis previs a la seva restauració a mans de la restauradora encarregada de tot el procés, Lourdes Domedel. En un principi es preveu que l'escultura retorni a Caldes a finals del mes de febrer de l'any que ve, un els treballs de restauració hagin acabat.

La restauració es va plantejar quan es van detectar la presència de tèrmits al cap de la talla, que encara és l'original. "Vam pensar que això no anava bé, i aprofitant una visita al Centre de Restauració per recollir un plafó gòtic de l'ermita de Sant Sebastià de Montmajor vam parlar del tema per tirar endavant el projecte de restauració", explica mossèn Xavier Blanco, rector de la parròquia. "El projecte anirà més enllà de la desinfecció del cap i contemplarà una restauració total, ja que feia més de 20 anys que no se li havia fet res", afegeix.

L'import total de la restauració s'ha valorat en 9.468,25 euros, una part dels quals, més de 3.500 euros, està subvencionat per la Generalitat de Catalunya, per donar suport a la conservació preventiva del patrimoni cultural català, en aquest cas per a la conservació-restauració de béns mobles i dels elements arqueològics i artístics integrats en el patrimoni immoble català. La resta l'aporten el bisbat, la Parròquia de Santa Maria i les regidories de Cultura i Patrimoni de l'Ajuntament de Caldes.

**UNA AUTÈNTICA JOIA ESCULTÒRICA**

La Santa Majestat venerada a l'església parroquial de Santa Maria és la imatge de Crist Majestat. Es tracta d'una reproducció de la imatge antiga que es va cremar el dia 21 de juliol de 1936 durant la Guerra Civil espanyola, a excepció del



La Santa Majestat de Caldes és una talla romànica amb influències bizantines



Diverses persones van despenjar la talla per al seu trasllat

cap, que es va poder salvar del mig de les flames. "És una talla romànica amb influències bizantines, de fusta massissa que constitueix una autèntica joia escultòrica, que molta gent ja voldria tenir", considera mossèn Blanco. Des de la parròquia ja fa temps que es treballa per posar-la en valor i donar-la a conèixer molt més, ja que consideren que és poc coneguda tenint en compte la seva importància. "Li volem donar més prota-

gonisme com, per exemple, amb els banderols que tenen penjades per celebrar que fa 320 anys que la Santa Majestat es troba a l'església de Santa Maria, ja que en un principi era a l'església romànica antiga. "Es dona moltes vegades el cas que són els estrangers que venen per veure-la. La gent d'aquí no li fa tant de cas."

Els crítics d'art situen l'origen de la imatge entre els segles XII i XIII. Entre la població de Caldes de

Montbui corre la llegenda que la imatge va ser portada per una tribu bohèmiana que la utilitzaven com a passera per travessar rierols i torrents. Aquesta tribu es va instal·lar a Caldes però quan va decidir marxar de la població va resultar que la imatge havia augmentat el seu pes. Davant la dificultat de traslladar-la d'un lloc a l'altre, la tribu va decidir deixar-la a la població.

La vinguda de tribus de l'est d'Europa durant el segle XV a Catalunya està documentada però no s'ha trobat cap document que relacioni l'arribada d'aquestes tribus i la imatge de la Santa Majestat. La llegenda hauria servit per donar explicació dels trets bizantins característics de la imatge. En tot cas, la primera referència documentada sobre la Santa Majestat és del segle XVII.

El dimarts dia 21 de juliol de 1936, gent armada va fer una foguera davant l'església on van cremar objectes de culte i imatges, entre elles la Santa Majestat. Un vilatà va poder salvar el cap de la imatge de la foguera. El mes d'octubre de 1937, mossèn Ramon Giralt, vicari de la parròquia, va encarregar la reconstrucció de la imatge a l'escultor barceloní Josep Rius. Acabada la guerra es va recuperar el cap de l'antiga imatge i es va col·locar a la nova. La nova reproducció va ser entregada a la població el segon diumenge d'octubre de 1939, dia de la festa de la Santa Majestat.

GRISelda ESCRIGAS

AJUTAMENT DE CALDES



D'esquerra a dreta, alguns dels artistes participants a la mostra: Núria Rossell, Susana Gutiérrez, Mariona Bonet, Santi Díaz i Lluís Molina

JULIÁN VÁZQUEZ

ten. Ja sigui per mitjà dels carrers buits de Sant Celoni –fotografiats per Martí Estupinyà–, la pintura reivindicativa de Santi Díaz o la fragilitat emocional que plasma Teresa San José a través de l'escultura. Hi ha mirades més introspectives, com la de pintora Marina Hidalgo. I d'altres, que es projecten cap a l'exterior, com Marina Agellet, amb un fotomuntatge en què el menjador de casa es confon amb un paratge natural.

### La mostra aplega obres de 24 artistes del Baix Montseny i el centre Nidart

Aquesta última forma part de l'àmbit més vinculat al confinament de la primavera. Els altres parlen dels carrers buits, la realitat dels hospitals, les emocions o el canvi. El "mudar-se de pell", que escenifica Eva Ibáñez en una *performance* audiovisual. O la natura que rebrota: "La natura es va desconfinar", diu Susana Gutiérrez. Núria Rossell també reflexiona sobre el procés creatiu durant el confinament a la pintura "M'escriu". "Vaig sentir com una porta que es tancava. Va ser un naufragi creatiu", diu Rossell. Un altre artista, Lluís Molina, ha aportat una pintura on surten dos sanitaris abraçant-se i una altra d'un malalt terminal. Imatges impactants d'un capítol que segueix obert.

## Itinerari pels budells de la pandèmia

Sant Esteve acull l'exposició "A 2 metres" sobre les emocions viscudes durant el confinament

### Sant Esteve de P.

#### Pol Purgimon

Amb la cultura barrada, els museus i les sales d'exposicions són les úniques esclletxes de llum per un sector molt tocat per la crisi sanitària. L'exposició "A 2 metres," que es va estrenar aquest dissabte a les Escoles Velles de Sant

Esteve de Palautordera, és una de les poques propostes culturals que es mantenen aquests dies a la comarca. Una clariana per destapar les emocions viscudes durant el confinament. Emocions que es viuen a dos metres –per la distància imposada–, i que es podran veure fins al 22 de novembre. L'activitat

s'emmarca dins el pla de xoc d'artistes de Sant Esteve.

L'exposició és un recorregut lineal per la pandèmia. Des de l'inici –amb una projecció audiovisual pels carrers buits d'Itàlia–, fins a una reflexió final. "És la possibilitat de canvi", conclou la comissària de l'exposició, Susana Gutiérrez. És jus-

tament ella qui ha aplegat 24 artistes, tots vinculats al Baix Montseny o al centre de creació Nidart, per dibuixar el relat. Una història que s'explica a través de la pintura, el dibuix, la fotografia, l'escultura i les projeccions audiovisuals.

Mirades d'una mateixa realitat que es complemen-

## Escena grAn llança una enquesta sobre el consum cultural els darrers mesos

### Granollers

#### EL 9 NOU

Escena grAn ha posat en marxa una enquesta oberta al públic sobre com ha estat el consum cultural als diferents equipaments durant aquests últims mesos d'activitat cultural, en temps de postconfinament. Els equipaments implicats són el Teatre Auditori de Granollers, Llevant Teatre, la sala Nau B1, el Teatre Auditori de Can Palots de Canovelles i Roda d'Espectacles Infants de l'AC, que enguany ha utilitzat el cinema Edison per als seus espectacles. Així, amb les respostes del públic, els equipaments podran conèixer com ha viscut

aquesta crisi derivada de la pandèmia i, sobretot, com s'han sentit als equipaments d'Escena grAn durant aquestes setmanes d'activitat cultural, des de l'inici de la temporada.

L'enquesta és oberta a tothom, molt ràpida de fer i les respostes són anònimes. Escena grAn sortejarà un abonament per a tres espectacles de la temporada 2020-2021 entre les persones que contestin l'enquesta i deixin les seves dades al final del formulari, amb l'única finalitat de poder fer el sorteig.

L'enquesta, que ja ha estat enviada a tots els subscriptors i subscriptores de la base de dades d'Escena grAn, es troba a <www.esce-nagran.cat>.

## Mollet convoca el 26è Premi de Fotografia Sant Vicenç 2021

Les imatges a concurs es poden presentar fins al 17 de desembre

### Mollet del Vallès

#### EL 9 NOU

El 26è Premi de Fotografia Sant Vicenç 2021 de Mollet és en marxa. Les persones que hi vulguin participar poden enviar les seves obres fins al 17 de desembre. Aquest any, a causa de la pandèmia, el concurs i la mostra posterior s'han adaptat a les mesures de seguretat vigents, amb un format especial. La inscripció és gratuïta i oberta a tothom. Les fotografies s'han d'enviar en format digital i l'exposició combinarà una petita part de l'exhibició en format físic i la resta en format digital. La visita a l'exposició respectarà els aforaments permesos

per la situació sanitària i les mesures de seguretat vigents el gener de l'any vinent.

Cada participant ha d'enviar les seves fotografies a l'adreça electrònica cclamarineta@molletvalles.cat. El veredictes es farà públic el 15 de gener de 2021, a les 7 de la tarda al Centre Cultural La Marineta i en directe també des de l'Instagram Joventut Mollet. A l'acte hi assistiran els participants premiats amb un acompanyant.

Una altra característica del certamen d'aquest any, a causa de la situació sanitària i econòmica provocada per la pandèmia, els premis seran bons per comprar al comerç local. En la categoria Mollet, el primer premi serà d'un val de

300 euros; el segon, un de 200, i el tercer un de 150, a més d'un diploma per a cadascun. Es concedirà una menció especial, que rebrà tres impressions per a l'exposició física.

En la categoria Lliure hi haurà un premi únic, dotat amb un val per valor de 250 euros. A més, també es donarà una menció especial.

"Les circumstàncies d'aquest any ens han portat a modificar els premis. Hem pensat que era un bon moment perquè aquesta edició del concurs pogués donar un cop de mà al comerç local i contribuir a minvar els efectes negatius que també pateixen els comerciants", diu la regidora de Cultura, Mercè Pérez.

L'equipament de Mollet mostra també peces del seu fons relacionades amb la temàtica

## L'exposició "El Modernisme i les flors" arriba al Museu Abelló

Mollet del Vallès

EL 9 NOU

El Museu Abelló de Mollet acull fins al 24 de gener la mostra itinerant "El Modernisme i les flors" sobre la influència de la natura en l'arquitectura modernista. Amb el subtítol "De la natura a l'arquitectura", l'exposició aprofundeix en el paper de la natura com a font d'inspiració de l'arquitectura modernista, la qual va tenir sempre present el món vegetal a través de les arts decoratives.

Adaptada a les noves condicions de seguretat, la mostra s'organitza en diferents àmbits on s'hi analitza l'estudi dels artistes de l'època per capturar el model natural de plantes i flors a través del dibuix, la pintura i, fins i tot, les primeres fotografies. També es fa un recorregut per les tècniques de diferents arts aplicades a l'arquitectura i es mostren exemples de motius florals en estructures de ferro, estuc, ceràmica, mosaic hidràulic i vitralls.

"La natura, la font de la inspiració" és el primer dels quatre àmbits en què s'estructura la mostra i s'hi analitza el procés creatiu dels artistes per capturar la imatge de les plantes i les flors. Es detalla l'estudi directe del món vegetal com a exercici d'observa-



L'exposició es podrà visitar al Museu Abelló fins al 24 de gener

ció per representar i immortalitzar en l'art decorativa el model natural efímer.

El segon àmbit, "L'obrador, la creació de les arts de la construcció", fa un recorregut per vuit arts aplicades a l'arquitectura -ceràmica, mosaic, ferro, pedra, estuc, mosaic hidràulic, vitrall i enguixat- i recull els diferents processos de creació que mostren com materials bàsics i senzills com el ciment, el fang, la pedra o el vidre esdevenien art, amb la recreació o transformació del món vegetal dins l'escenari arquitectònic.

En el tercer àmbit, "L'arquitectura, el jardí urbà",

s'ofereix un passeig expositiu de flors i plantes a través de les arts aplicades als edificis, amb exemples representatius com la fulla d'acant, el card de bosc, el pi, la margarida o el castanyer d'Índia. D'entre totes les plantes, predomina la rosa, considerada la reina de les flors, per la qual cosa se li dedica un espai especial relacionat amb el seu simbolisme.

L'últim àmbit, "La ciutat, la natura perduda", exposa la dificultat en la conservació de les arts aplicades a la construcció i reivindica el modernisme local i la preservació *in situ* del patrimoni representatiu de les ciutats

en què va tenir més adeptes.

En la seva estada a Mollet, l'exposició es complementa amb una sèrie de peces modernistes del fons del Museu Municipal Joan Abelló que tenen les flors i la natura com a protagonistes. Aquesta selecció s'exposa a la planta baixa del museu, on també s'ofereix al públic familiar diferents propostes d'activitats per poder fer a casa.

Com és habitual, al voltant d'aquesta exposició el Museu Abelló oferirà una sèrie d'activitats complementàries, com visites i tallers, que es concretaran en funció de la situació sanitària.

## Es convoca el 6è concurs de relats Ricard Pujolràs de Sant Antoni

Sant Antoni de Vilamajor

J.B.M.

Indòmit Teatre, de Sant Antoni de Vilamajor, ha convocat la 6a edició de concurs de relats Ricard Pujolràs Viure 31. El tema ha d'estar relacionat amb la paraula *Viure* i el text ha de tenir una extensió màxima de 4.000 caràcters. El termini per presentar els originals acaba el 31 de desembre.

El jurat, format per Núria Terradas, representant de l'Ajuntament; Clara Barranco, de l'Associació Art i Cultura; Susana Saiz, d'Indòmit Teatre, i les escriptores Rosa Maria Pascual i Teresa Sagrera, escollirà els sis finalistes. El veredictes es farà públic durant el febrer de l'any que ve i l'obra guanyadora s'emportarà els 300 euros concedits per l'Ajuntament.

Totes les obres finalistes es representaran com a lectura dramatitzada per Indòmit Teatre, la companyia de teatre de l'Associació Art i Cultura, que es farà a l'abril, durant la setmana cultural. Ricard Pujolràs, mort el maig de 2018, va ser el fundador d'Art i Cultura, a més d'un activista cultural a Sant Antoni i a altres pobles de la comarca on van impulsar entitats i grups de teatre, dansa, caramelles i altres de relacionats amb la cultura popular catalana.

## Concurs de dibuix

Per a nens i nenes de 8 a 14 anys

EL 9 + petit

Tema:

**El meu somni**

Participeu en el concurs de dibuix escolar que organitza cada mes

EL 9 NOU

Hi haurà un regal per al guanyador/a i ajudareu a ampliar la biblioteca de l'escola amb una col·lecció de llibres i una subscripció anual a EL 9 NOU

Regal per al GUANYADOR/A:  
quatre entrades  
per anar al



Regal per a l'ESCOLA:

Subscripció a EL 9 NOU

i un LOT DE LLIBRES

## BASES

1.- Els dibuixos s'han de presentar en folis o cartolines mida A-4, en format **HORIZONTAL**. Cada dibuix ha de portar el nom i cognoms del nen/a, edat i població. També el nom de l'escola i el telèfon.

2.- La temàtica és: "EL MEU SOMNI". La tècnica és lliure i també el material a utilitzar: retoladors, colors, aquarel·les...

3.- Cada mes, de novembre a maig, s'escolliran dos dibuixos com a finalistes, que es publicaran a les pàgines d'**EL 9 +PETIT**. Tots els dibuixos finalistes participaran, a principis de juny, a la gran final, on un jurat especialitzat escollirà el dibuix guanyador. Hi haurà un premi individual per a l'alumne, quatre entrades per anar al Parc d'Atraccions Tibidabo i una subscripció a EL 9 NOU i un lot de llibres per a l'escola.

4.- Els dibuixos cal fer-los arribar, **cada mes**, a la redacció d'**EL 9 NOU** (c. Girona, 34, 1r pis, Granollers), en horari d'oficina

També el podeu enviar per correu electrònic a [recepcio@vic.el9nou.com](mailto:recepcio@vic.el9nou.com)

5.- Només podran participar en el concurs les escoles de les comarques del Vallès Oriental.

Al facilitar les vostres dades accepteu expressament la política de privacitat de Premsa d'Osona, SA, que podeu consultar a [www.el9nou.cat](http://www.el9nou.cat)



# La gran majoria de municipis suspensen les fires de Nadal

Els Ajuntaments impulsen diverses accions per mantenir l'ambient nadalenc

## Granollers

R.S.

La majoria dels municipis del Vallès Oriental on s'organitzen fires de Nadal han optat per suspendre-les, davant del panorama que presenta la situació sanitària. La mesura és especialment pertinent en els casos de les poblacions més grans o amb fires més multitudinàries, com Caldes –que fa uns dies va anunciar oficialment la suspensió de l'activitat– o Cardedeu. Davant de l'absència de les fires, elements principals en la creació de caliu nadalenc, els ajuntaments opten per intentar mantenir aquest caliu reforçant l'engalanament dels carrers, entre altres accions. A continuació, s'exposen alguns exemples.

## CALDES: EL BROU TERMAL, EMBOTELLAT

L'element més emblemàtic de la Fira de Nadal de Caldes és el brou fet amb aigua termal, que es courà igualment i qui vulgui el podrà comprar embotellat al museu Termal. El divendres 27 de novembre el brou es posarà a la venda, coincidint amb l'encesa dels llums de Nadal i l'ambientació musical dels carrers.

## CARDEDEU: MÉS ENLLUMENAT NADALENC

L'Associació de Veïns del Centre, en consens amb l'Ajuntament, va decidir suspendre la Fira fa tres setmanes. Abans de prendre la decisió es van sospesar alternatives: delimitar el recinte i establir un accés d'entrada i sortida, control d'aforament, etc., però es va acabar descartant per inviable. "Estem parlant d'entre 15.000 i 20.000 persones al centre del poble. I tampoc vam veure adequat traslladar-la fora del nucli urbà", explica el regidor de Desenvolupament Local, Ramon Arribas. Per mantenir l'ambient nadalenc l'Ajuntament ampliarà l'enllumenat dels carrers i sospesa incorporar elements decoratius als carrers. "Hem de mirar que siguin coses atractives, però que no congreguin la gent i provoquin aglomeracions", apunta Arribas.

**LLIÇÀ D'AMUNT: ACTIVITATS ADAPTADES**  
A Lliçà d'Amunt s'ha cancel·lat la Fira "perquè tal com està muntada no es pot



## Les Franqueses planteja una campanya de Nadal en format virtual

**Les Franqueses del Vallès** A finals d'aquest mes de novembre, l'Ajuntament de les Franqueses presentarà el programa d'activitats de la campanya de Nadal, que arrencarà l'1 de desembre i en què enguany tindran molt de pes les activitats virtuals. "Normalment fem la fira amb estands, jocs infantils, tot al carrer. Al desembre no sabem com estarà la situació sanitària però d'entrada ja hem descartat fer-la amb aquest format. Es farà tot en línia", explica la regi-

dora de Dinamització Econòmica, Sònia Tena. "D'aquesta manera ho podem allargar també en el temps. Fins ara es feia un cap de setmana i ara durarà tot el mes." "Hem optat directament per fer actes virtuals per no trobar-nos que ens els anul·len i enganxar-nos els dits", afegeix la regidora de Cultura, Marina Ginestí. Totes dues coincideixen a subratllar que, tot i que les activitats seran molt diferents del que és habitual, l'esperit és el mateix. "L'essència de la Fira és la col·laboració amb les entitats, i això és manté. També hi haurà promoció del comerç, il·luminació dels carrers i cap nen es quedarà sense reis. Com sempre", diu Ginestí.

garantir la normativa de seguretat i cal una infraestructura que l'Ajuntament no es pot permetre", apunta el regidor de Cultura, Albert Iglesias, que afegeix que el consistori té la voluntat de mantenir el màxim d'activitats nadalencs possibles, adaptades a les mesures de seguretat. "En principi tenim pensat mantenir les

activitats que fem habitualment, com el tió gegant, que enguany s'haurà de fer amb cita prèvia, control d'aforament, accés per nuclis familiars, etc. Els Pastorets teníem pensat fer-los però segurament que s'acabaran anul·lant." En darrer terme, Iglesias avança que enguany els llums de Nadal –propietat de l'Ajuntament– seran els

mateixos de sempre. "Aquest any no farem inversió per ampliar-los."

**SANT CELONI: REFORÇ DE LA DECORACIÓ ALS CARRERS**  
Sant Celoni és un altre dels pobles que suspèn la Fira de Nadal, prevista inicialment per mitjan desembre. La contrapartida serà un reforç de la decoració nadalenc-

## Llinars manté, de moment, la Fira del Torró

R.S.

Un dels pocs pobles amb fires d'una certa envergadura que, de moment, continua mantenint programada l'activitat, és Llinars. El municipi organitza una de les mostres nadalencs més singulars, la Fira del Torró, prevista pel divendres 4, dissabte 5, i diumenge 6 de desembre. "Si ens deixen fer-la, la farem", comenta un portaveu municipal.

Per aquest any s'està plantejant una edició especial de la Fira, disposada de manera que

es puguin complir les mesures de seguretat i amb un format més petit. El que és clar és que la pandèmia de la Covid-19 no ha fet minvar les ganes de participar-hi dels comerços, tant del mateix poble com de fora: en total s'esperen entre 50 i 60 parades, si fa no fa una xifra semblant a la d'edicions anteriors. D'aquestes, una vintena d'inscripcions corresponen a establiments de Llinars, una xifra que també es manté respecte dels darrers anys.

ca dels carrers. "Ens hem reunit amb els comerciants i hem acordat intensificar el guarniment del centre de la vila, sobretot els carrers de vianants. A banda dels llums, hi haurà banderoles de promoció del comerç i volem fer participar les floristeries del poble. La intenció també és embellir els barris, instal·lar fil musical, etc.", explica la regidora de Promoció Econòmica, Magalí Miracle. L'Ajuntament es planteja fer una minifira amb comerços que ofereixen productes nadalencs. "La idea és que hi hagi dues o tres parades a la plaça de la vila. Però tot dependrà de les restriccions."

## BIGUES I RIELLS: SUPORT AL COMERÇ LOCAL

L'Ajuntament de Bigues i Rielles encara està plantejant-se com farà les activitats de Nadal. "La regidoria de Cultura no ha pogut organitzar una festa major normal, Joventut es troba que serà molt difícil organitzar el saló de la infància, i a la de Promoció Econòmica li passa el mateix amb la Fira de Nadal. Encara no sabem què farem i com ho farem, perquè és una incògnita com evolucionaran les restriccions", admet el regidor de Promoció Econòmica, Toni Verdugo. El que sí que té clar el consistori és que la campanya de Nadal d'aquest any s'aprofitarà per donar suport als comerços del poble. "Volem fer una campanya, entre les tres regidories, perquè la gent compri al municipi. A banda, estem estudiant altres accions per facilitar la venda als comerciants."

## PARETS: FIRA QUASI CANCEL·LADA

Tot i que la decisió definitiva no està presa, el més probable és que la Fira de Nadal de Paretos se suspengui. "Pràcticament la donem per cancel·lada. Ho tenim tot preparat per si es pogués fer, però som conscients que la pandèmia evoluciona i canvia molt ràpidament", explica el regidor de Comerç, Joan Martorell. Com en altres municipis, la il·luminació dels carrers i l'aposta pel comerç són les dues grans alternatives del consistori de Paretos per a la campanya de Nadal. "La qüestió sanitària és molt greu i està tenint un impacte psicològic important. Nadal és una època molt esperada per molta gent i si amb un bon enllumenat dels carrers podem proporcionar aquest mínim de caliu nadalenc, estarà molt bé. A banda, hem engegat una campanya per ajudar el sector comercial al que té recorregut durant Nadal i potser després també. Aquesta també és una bona eina per ajudar".



La capelleta de Sant Roc, entre els números 5 i 6 de la plaça de l'Església, és l'element que dona nom al barri

la ciutadania s'hi refereix senzillament com a *barri del centre*. Entre els números 5 i 6, pràcticament desapareguda a tocar d'un balcó i un establiment i desgastada pel pas del temps i la intempèrie, hi ha la capelleta de Sant Roc, element patrimonial centenari. Aquesta capelleta és el testimoni d'una devoció per aquest sant que ve de

**El grup vol recuperar l'ús popular del nom 'barri de Sant Roc' enlloc de 'barri del centre'**

molt antic, com testimonien un altar i una confraria del segle XV que havien existit a la Doma dedicats a Sant Roc, guaridor i protector de la pesta segons la tradició.

Els límits de l'antic barri de Sant Roc els marquen l'espai de carrers i cases que ocupen l'espai central del poble, amb les dues places principals de la població com a epicentre i el veïnat situat al voltant de l'àrea d'influència de la paròquia. El barri està flanquejat pels de la Mercè, a llevant i sobre la via del tren, Santa Rita al sud i Sant Ramon cap al nord.

D'aquesta manera, la Comissió Sant Roc la Garriga es vol afegir a iniciatives semblants de barris com Sant Ramon, Barri de Dalt, Can Noguera, Santa Rita o Montserrat, on la militància veïnal ha permès mantenir la singularitat de cada districte.

## El barri secret

Neix la Comissió Sant Roc La Garriga, col·lectiu que vol potenciar la identitat d'aquest barri, començant per la restauració de la capelleta del sant que li dona nom

### La Garriga

#### EL 9 NOU

Un grup de veïns i veïnes han creat la Comissió Sant Roc La Garriga, un col·lectiu que treballarà per potenciar la identitat d'aquest barri centric amb tres línies d'actuació: restaurar i dignificar la capelleta de Sant Roc,

recuperar l'ús oficial i popular del terme *barri de Sant Roc* i properament reinstaurar una petita festa popular com la que es feia a la plaça cada 16 d'agost i que només les persones majors de 80 anys recorden. "El centre de la Garriga és, com tots els barris, el barri de tots, però cal vetllar perquè això no

signifiqui que ahora sigui el barri de ningú. I per això, més que mai, cal reivindicar-ne el nom propi i restaurar el seu principal element identificador, la capelleta", explica el grup en un comunicat de presentació.

Segons expliquen els impulsors, a la Garriga hi ha diferents barris amb sin-

gularitat pròpia, fruit del creixement de la població, especialment durant el segle XX. Aquests barris mantenen petits elements patrimonials dels quals prenen el nom, com les capelletes de carrer. És el cas del barri de Sant Roc, antic districte que amb el temps ha anat perdent el nom i popularment

### Un mural a Canovelles mostra elements de la cultura popular local

#### Canovelles

Mònica Pinto i Antonio Jiménez son els autors del disseny del mural que s'ha començat a pintar fa uns dies al Centre Cultural de Canovelles, i que mostra elements de la cultura popular del municipi. L'obra s'emmarca dins el projecte Paret Viva i incorpora elements com els gegants de Canovelles, les bèsties de foc o les bastoneres, entre d'altres. El mural s'està pintant damunt d'unes planxes de PVC escumat collades amb unes guies per tal de no afectar la façana original de l'edifici, i està previst que estigui acabat a finals de novembre. Actualment hi estan treballant Mònica Pinto i la il·lustradora Lidia G. Rojo.





El jugador del Mollet Sergi Tell fent una penetració davant de Boguinya del Lliçà

JULIÀ VÁZQUEZ

## El Mollet amarga el debut del Lliçà d'Amunt a EBA

El partit va estar marcat pel desencert, però l'experiència del Mollet li va permetre endur-se el partit

### Mollet del Vallès

#### EL 9 NOU

DM Group Mollet i Ripotrans Lliçà d'Amunt obrien foc a la competició amb un derbi a la primera jornada de lliga. Per al Lliçà de Romà Cutrinas simbolitzava el debut per primera vegada en la història del club a EBA.

### DM Group CB Mollet 58

Tell (11), Rodríguez (9), Pagès (2), Amo (13) i Serra (17)—cinc inicial—; Roig (-), Rabassó (-), González, Soto (2), Ponsà (2), Figuerola (2) i Martínez.

ÀRBITRE: Javier Romero i Pol Guadalajara. Expulsat amb cinc personals Guàrdia del Ripotrans Lliçà d'Amunt.

PARCIALS: 16-11, 8-16—descans—; 17-15 i 17-19—final.

### Ripotrans Lliçà d'Am. 51

Ortega (6), Serratacò (13), Rabaseda (5), Guàrdia (15) i Kasse (-)—cinc inicial—; Parera (2), Boguinya, Masllorens (3), Uzamere (5), Jaime (-), González (2), Espuña.

Tot i la il·lusió, el punt d'experiència superior del Mollet va fer que aquests s'enduguessin la victòria.

Els instants inicials del partit van ser disputats, amb intercanvis de cistelles i sense un clar dominador. Al tram final del primer quart van aparèixer Rodríguez i Serra, que van donar els pri-

mers avantatges consolidats (16-9, mín. 8). Es va arribar al final del primer període amb 16-11 i amb la sensació que el Mollet podia haver obert més forat en el marcador.

Al segon quart va créixer el Lliçà, que va portar el partit a on volia i va deixar el Mollet prop de sis minuts sense veure cistella. El Lliçà va encaixar un parcial favorable de 0-8 i va tornar a agafar el lideratge del partit. El Mollet es va bloquejar en atac i es va mantenir dins del partit, en part, gràcies a les segones opcions en el rebot ofensiu. Els locals es van ofuscar en el llançament. De fet, van acabar el partit amb 1 triple de 26 intents; al tir lliure, 9 de 21; i al tir de dos, 23 de 50. Tot i només anotar vuit punts al segon període, els locals van marxar només tres punts per sota al descans (24-27). En menys d'un minut de la represa, el Mollet ja va recuperar el domini del marcador amb un parcial de 5-0 amb els punts de Tell i Amo. El Mollet es va bloquejar en atac i del 29-27 es va passar al 31-38, en els millors moments del partit del Lliçà, que hauria pogut eixamplar més la diferència. El Mollet va revifar als minuts finals del tercer quart; va aprofitar les imprecisions visitants i va entrar al darrer i definitiu quart només un punt per sota (41-42). El Mollet va tornar a arrencar amb un 5-0 d'inici i es va tornar a posar al davant. Es va entrar als darrers cinc minuts amb empat a 47, però l'efectivitat de Serra i Rodríguez va decidir el partit. Els petits detalls van deixar fora de la lluita per la victòria el Lliçà.

## Josep Betalú i Sílvia Roura, subcampions de la Titan Desert amb el KH-7

### Almeria

#### EL 9 NOU

El KH-7 va aconseguir un doble subcampionat a la Titan Desert d'Almeria, que va finalitzar divendres, després que Josep Betalú aconseguís el segon lloc en categoria masculina i Sílvia Roura pugés al segon lloc del podi en la femenina. Roura va concloure a 46min 16s de Clàudia Galicia. Tomàs Misser, de Llinars, va acabar 26è. Betalú va tenir opcions fins a creuar la meta finalitzant la Titan Desert a només 44 segons del campió, Sergio Mantecón. El cap de files del KH-7, que va agafar el liderat al segon dia per cedir-lo el penúltim, es presentava a Almeria amb l'objectiu de

guanyar la cinquena Titan Desert consecutiva per situar-se en solitari com el ciclista amb més triomfs en aquesta prova de BTT. Actualment Betalú està empatat a quatre victòries amb Roberto Heras. El KH-7, dirigit per Melcior Mauri, va ser l'equip que més corredors va portar a la cursa amb 32, entre els quals Miguel Indurain, que va disputar la seva primera Titan Desert amb el mallot de l'equip vallesà.

Betalú destacava la fortalesa de Mantecón en la seva anàlisi: "Algun dia havia de perdre. Ens quedarem amb la incertesa de què hauria passat si no s'hagués escurçat la quarta etapa (retallada per una calamarsada). Vaig atacar el Sergio de totes les



Tot l'equip del KH-7 que va col·laborar en el subcampionat de Betalú i Roura

maneres a l'última etapa, però va gestionar molt bé la prova. Si ve a la propera Titan Desert voldré revenja. Tant de bo pugui guanyar la

cinquena", destacava. Per la seva part, Indurain ressaltava que "per fi la Titan Desert és una realitat". "Feia més d'un any que volia viure aquesta

experiència amb el meu fill i el meu cunyat. He gaudit en alguns moments però en d'altres, amb la sorra, ho he passat malament", assegurava.

## PRIMERA ESTATAL MASCULINA

# Un Palautordera minvat dona massa facilitats al KH-7

Els de Sergio Pozo van ser molt superiors a un Palautordera amb baixes i que no aixeca el cap

## Granollers

## EL 9 NOU

El KH-7 Granollers continua comptant per victòries tots els seus partits com a local. En aquesta ocasió va vèncer amb autoritat un Palautordera-Salicru molt debilitat i condicionat per les baixes. El partit va tenir poca història. El Palautordera va aguantar fins a l'equador del primer temps –desgastat també pel derbi del Baix Montseny que es va disputar entre setmana– en el qual ja es va establir una diferència superior als cinc gols.

El KH-7 va solucionar un dels problemes que arrossegava, entrar concentrat i entonat al partit. Això li va servir per començar a obrir els primers forats al marcador. El Palautordera, per la seva part, va tenir un inici complicat amb moltes dificultats per aconseguir trobar opcions de llançament i sense trobar el seu lloc en defensa. Els locals van tenir un ritme golejadador molt elevat, causat per les facilitats defensives dels del Baix Montseny. Al finals dels 30 primers minuts, el KH-7 va marxar sis gols per sobre (18-12) i amb una superioritat manifesta dins la pista.



Biel Valera en una acció de llançament davant l'oposició de José Manuel Paniagua i Adrià Rius

## KH-7 BM Granollers 36

Varela, Prat (6), Castilla (2), Ruiz (3), Hernández, Vega i Valera (4) –set inicial–; Zudaire, Miró (4), González (3), Montolio (2), Campos (2), Rius (1), Rof (6), Massa (2) i Blanchart (1).

ÀRBITRE: David Montes i Armando Abel Pérez. Exclusions per Rof, Miró i Montolio amb vermella pel KH-7 BM Granollers i

PARCIALS: 2-0, 6-2, 8-2, 11-6, 15-8, 18-12 –descans–; 21-16, 24-17, 29-20, 32-21, 34-23 i 36-26 –final.

A la represa, el Palautordera va fer un petit

## Palautordera-Salicru 26

Casado, Paniagua (2), Deumal (5), Rius (3), Biel (3), Romero (4) i Clauseells –set inicial–; Barbecho, Sola (7), Vivas (2), Aritz i Agustí.

intent de reacció, que va fer almar els locals, que

ràpidament van sufocar qualsevol intent d'aproximació i van aconseguir escapar-se. El Palautordera, molt minvat físicament, va abaixar els braços, i la diferència va continuar fluctuant entre els 8 i 11 gols. El Palautordera va aprofitar la relaxació final del KH-7 i un seguit de superioritats numèriques per escurçar diferències i poder maquillar el marcador fins a la diferència de 10 gols.

## El Sant Esteve deixa escapar la victòria en el darrer segon

## CH Sant Esteve 32

Volart, Ponsatí (6), Morell (1), Colomé, Xerta (1), Vila (2), Pujadas (1), Fons (1), Castañé, Sibina, Planas (10), Bosch (5), Àngel, Gesa, Pérez (5) i Morales.

## CH Poblenou 32

López (8), Ochoa (1), Borràs (1), Vilà (1), Lorenta (5), Lluís (4), Guillem (1), Martínez (3), Rodríguez (2), Clarós (1), Escoda, Ferrer (4), Albalate i Balagué (1).

ÀRBITRES: Héctor Albert i Òscar Albert. Exclusions per Ponsatí, Xerta, Fons i Vila del Sant Esteve i Lorente i Albalate del Poblenou.

PARCIALS: 3-3, 6-5, 9-7, 12-11, 15-14, 19-17 –descans–; 21-18, 22-19, 26-21, 27-26, 30-29 i 32-32 –final.

## S. Esteve de Palautordera

## EL 9 NOU

El Sant Esteve continua sumant punts amb un empat, el tercer en cinc partits. En aquesta ocasió van ser els homes de Maiol Bosch que van dominar tot el partit, però finalment el Poblenou va establir la igualada. Els locals van començar millor el partit i van dominar els deu primers minuts. Sota la batuta de Jordi Planas –10 gols– el Sant Esteve va liderar tot el partit amb petites esclatxes d'entre 1 i 4 gols. El Poblenou va empatar al darrer segon.

## PRIMERA ESTATAL MASCULINA

## La Roca derrota el fins ara imbatut Esplugues i es col·loca líder

## Avannubo La Roca 30

Miquel, Guillem (4), Blanes (7), Manzano (12), Camprubí, González i Óscar (1) –set inicial–; Gesa, Catafal, Sanoun, Inserte, Casas (6), Piqueras, Bernad, López i Navarro.

ÀRBITRE: Marcos Pérez i Pablo Torreiro. Exclusions per Blanes, Bernad i Camprubí per l'Avannubo La Roca i Torres, Rivas i Josep Maria Grau per l'Esplugues.

PARCIALS: 3-1, 6-5, 7-6, 11-9, 12-11, 13-13 –descans–; 16-15, 17-18, 20-19, 23-21, 26-23 i 30-27 –final.

## La Roca del Vallès

## EL 9 NOU

L'Avannubo La Roca va vèncer l'Esplugues i el desbanca en el lideratge de la taula. Els de Morales van tornar a fer un gran partit i van demos-

## CH Esplugues 27

Casero, Luque (3), Martorell (1), Vilaplana, Torres (5), Eguino (1), Julen (4), Miquel Àngel Grau (2), Rivas (3), Fortuño, Santos, Pi, Pérez (5), Josep Maria Grau (2), Bisbe (1) i Romero.

trar que, tot i les baixes, sempre són competitiu. La primera part va estar molt igualada, amb grans actuacions dels porters i les defenses. La Roca va trencar el partit amb un 3-0 de parcial als minuts finals.

## DIVISIÓ D'HONOR PLATA FEMENINA

## El mal inici de la segona part evita que la Roca doni la sorpresa

Les de Jiménez van encaixar un parcial de 2-9 a l'inici del segon temps

## La Roca del Vallès

## EL 9 NOU

L'Avannubo La Roca es va quedar, dissabte, molt a prop de donar la sorpresa davant el Castellón, segon classificat. A les vallesanes se'ls va escapar el partit al segon temps, en què van encaixar un parcial de 2-9 en els primers 12 minuts.

El partit va començar amb domini visitant, que va imposar la seva experiència i la seva superioritat física per plantejar molts problemes amb la defensa agressiva i oberta a l'atac roquerol. Els avantatges del Castellón van fluctuar entre 1 i 3 gols durant molts minuts. La segona unitat de La Roca amb un

## Avannubo La Roca 21

Serres, Yeste, Clascà (2), Zafra (2), Fontcuberta, Paula Martín (1) i Felip (4) –set inicial–; Fortí, Ortega, Vallejo (4), Utrera (1), Guerreiro, Ribas (3), Alba Martín (1), Rovira (1) i Nevado (2).

ÀRBITRES: Pau Robert Sánchez i Pere Veciana. Exclusions per Zafra de l'Avannubo La Roca i Noelia, Horcajada, Selene, Jiménez i Chiva (2) per part del BM Castellón.

PARCIALS: 0-2, 2-5, 5-6, 6-8, 8-9, 11-9 –descans–; 11-12-12-15, 16-18, 17-20, 18-23 i 21-24 –final.

parcial de 3-0 va capgirar el marcador abans del descans (11-9). Les castellonenques van esborrar La Roca del partit al segon temps i van col·lapsar l'atac. Els vallesans van reaccionar, però no van tenir

## BM Castellón 24

Prades, Salvado (2), Noelia (7), Gabriela (5), Dumitrescu (6), Horcajada (2) i Chiva –set inicial–; Sánchez, Myriam, Adrián (1), Selene, Llamas i Jiménez (1).

opcions de remuntada.

La Roca també va disputar, aquest diumenge, el partit ajornat davant el Benidorm. Van caure per 20-21 amb un rigorós llançament de set metres al darrer segon.

## F. SALA - 2A DIV.

## La Concòrdia mereix més contra el líder (2-2)

## L'Hospitalet de Llobregat

## EL 9 NOU

La Concòrdia va aconseguir treure un valuós punt de la pista del líder, l'Hospitalet. Un punt amb regust amarg, ja que les vallesanes van tenir ocasions per poder endur-se el partit. De fet, van desaproveitar un doble penal i una falta molt propera a l'àrea en els darrers segons.

El partit va començar amb un ritme frenètic i sense excessiu control, amb ocasions a totes dues àrees. Marta va avançar les de la Llagosta amb un xut desviat per una defensora. El gol va fer reaccionar les locals, que van pujar la intensitat i van aconseguir igualar el partit. Al segon temps la dinàmica va ser similar, amb intercanvi de cops dels dos equips. L'Hospitalet va capgirar el partit aprofitant un error en la sortida de la pilota. En els darrers minuts, La Concòrdia va empatar amb un gol de falta de Sònia des de lluny, ambdós equips van tenir opcions per desequilibrar el partit al tram final.

**LA CONCÒRDIA:** MÒNICA, SÒNIA (1), MARTA (1), PAULA I NAIARA-CINC INICIAL-; JÚLIA, MERCÈ, LEYRE I LAURA

## FUTBOL - TERCERA DIVISIÓ

## L'Esport Club rescata un punt als darrers minuts amb el Vilassar

El Granollers va tenir ocasions per endur-se el partit, però no va marcar fins al minut 80



Pau Darbra en una ocasió dins l'àrea davant l'oposició del defensa i la sortida del porter Montiel

JULIAN VAZQUEZ

## Granollers

## EL 9 NOU

L'Esport Club Granollers va sumar el segon empat en tres jornades al Municipal del carrer Girona. Els homes de José Solivellas van haver de suar per poder sumar un punt davant el Vilassar de Mar, equip que va estrenar el seu caseller de punts amb aquest empat.

El Vilassar va plantejar un

## EC Granollers

1

Ventosa, Prado (Castillo), Zamorano (Sanneh), Pujol, Molins (Nito), Darbra (Muñoz), Ruiz, Morales, Río (Muela), Gelmà i Campeny.

ÀRBITRE: Lluís Espallargas assistit a les bandes per Víctor Gómez i Enric Montero. Amonestacions per Darbra i Gelmà de l'Esport Club Granollers i Borges i Eslava del Vilassar de Mar.

GOLS: 0-1, Cano, min 60; 1-1, Ruiz, min 79.

partit molt físic i enfrontant-se de tu a tu a l'Esport Club.

## UE Vilassar de Mar

1

Montiel, Varese, Canelada (Gámiz), Borges, Domingo, Eslava (López), De la Torre, Pluvins, El Maymouni (Cano), Aumatell (Granero) i Serra.

Els primers minuts van ser d'un ritme força alt, sense

un clar dominador i amb algunes aproximacions de cert perill en ambdues porteries. Tots dos equips van incomodar amb efectives pressions la circulació de pilota del rival. Tot i això, la passada en llarg era l'opció idònia per superar les línies de pressió. Un contraatac trenat entre Darbra i Río va significar una de les ocasions més clares dels locals al primer temps. Río, novament, va obligar a intervenir Montiel amb un xut potent pocs minuts després. De la Torre va tenir l'oportunitat més clara abans del descans: va fer lluir Ventosa amb un xut de rosca que anava dirigit a l'esquadra.

El Granollers va sortir molt entonat al segon temps i no va tardar a apropar-se a la porteria visitant. Ruiz va rematar amb el cap una centrada. En el millor moment dels vallesans va arribar el gol visitant: Cano –que acabava d'entrar al camp– va avançar els seus amb una excel·lent rematada. L'Esport Club va reaccionar i va avançar línies per buscar l'empat. A deu minuts pel final va arribar l'empat, obra d'Albert Ruiz que va aprofitar una gran assistència de Pau Darbra.

## FUTBOL SALA FEMENÍ - SEGONA DIVISIÓ

## El Caldes passa per sobre el Mercadal i el goleja amb contundència

El Caldes no va donar opció al cuer i ja és líder

## Caldes de Montbui

## EL 9 NOU

El Caldes segueix en un estat de forma imparable i ja és primer de la lliga, juntament amb l'Hospitalet. El Caldes va preparar el partit amb la confiança pels núvols, després d'imposar-se per la mínima a La Concòrdia en el derbi vallesà. L'equip de Javi Reyes va fer un partit molt complet i va superar clarament l'Atlético Mercadal de Menorca. El partit va tenir poca història. Les calderines van ser molt superiors al cuer de la lliga, que encara no ha puntuat.

El Caldes va sortir molt fort des del principi i no va donar cap opció al conjunt visitant. Al primer minut del partit ja va arribar el primer gol. Iris va finalitzar un contraatac per posar l'1-0 al marcador. Sense temps per la reacció visitant, Maria va fer el 2-0 al següent minut. Va rebre una pilota en posició de pivot i es va girar per batre la portera amb un fort xut. Les visitants es van mostrar consistents en defensa, tancades al propi camp, però tenien moltes dificultats per passar al camp contrari. Als minuts finals del primer temps va arribar la sentèn-



El CN Caldes arribava amb confiança a aquest partit després de guanyar 1-2 el derbi vallesà contra La Concòrdia

cia amb els gols d'Andrea i Emma. Gemma i Iris, nova-

ment, van completar la golejada. El Caldes es va relaxar i

va encaixar el definitiu 6-1 al darrer minut.

GRISSELDA ESCRIGAS

## OK LLIGA FEMENINA

# El Bigues ofega el Vilanova a base d'intensitat i joc ràpid

L'equip de Peralta, dominador total del partit, surt de la zona de 'play-off' de descens

## Bigues i Riells

## EL 9 NOU

El Bigues, com aquesta Lliga tan radical en què aspirem o a lluitar pel títol o a no baixar, es mou entre els dos extrems oposats: entre la més convincent victòria i la més desesperant derrota (els dos partits que ha perdut aquesta campanya han estat per golejada). L'equip de Ramon Peralta va ser el dels triomfs brillants contra el Vilanova per abandonar l'extrem negatiu de la Lliga i instal·lar-se al positiu: de la cinquena plaça que t'aboca a lluitar per no baixar a la quarta que t'atorga el privilegi d'aspirar a ser campió.

El desig del Bigues per guanyar va ser evident durant tot el partit. Les biguetanes van asfixiar el Vilanova amb una pressió a tota la pista i, de seguida, a través de Marlena Rubio, es van posar al davant amb una rematada a l'interior de l'àrea. Les vallesanes no deixaven de produir ocasions de gol però sense encert i Klein es va haver d'interposar entre les del Garraf i l'empat aturant un penal. Gemma Camp va marcar el segon del Bigues a la recta final del primer temps però bons minuts



El Bigues, que va vestir amb la segona equipació tot i jugar de local, va tenir la possessió durant quasi tot el partit

## CHP Bigues i Riells 4

Klein, Borràs, Rubio, Ghirardello i Igualada –cinc inicial–, Ylla, Cañadó, Camp, Grancha i Vidal.

## CP Vilanova 1

Briva, Paula, Manzanares, Pascual i Córdoba –cinc inicial–, Angrill, Ribas, Asensi, Aina i Baldrich.

ÀRBITRE: Pau Ribas. Targeta blava a Paula del Vilanova (min 28).

GOLS: 1-0, Rubio, min 5; 2-0, Camp, min 21; 2-1, Manzanares, min 25; 3-1, Igualada, min 31; 4-1, Cañadó, min 45.

del Vilanova en l'únic bon moment de les visitants del partit els va servir per

escurçar la diferència en un rebuig. El gol, d'aquells psicolò-

gics, no va alterar el pla d'un Bigues que va tornar a la pressió intensa i al joc ràpid a la segona part per superar en tot el Vilanova. Igualada, amb una rematada en una internada per banda, i Cañadó, resolent amb una rematada a l'aire una bella paret a l'interior de l'àrea amb Gemma Camp, va fer pujar el 4-1. El Bigues visita l'Asturhockey aquest dissabte a les 6 de la tarda.

## OK LLIGA MASC.

## El Recam Làser Caldes reprèn els entrenaments

## Caldes de Montbui

## T.C.

El Recam Làser CH Caldes va reprendre els entrenaments aquest diumenge un cop complerta la quarantena que va iniciar abans del cap de setmana de Tots Sants per dos positius asimptomàtics per coronavirus a l'equip. El confinament va obligar el conjunt arlequinat a ajornar el partit d'aquell cap de setmana a casa contra l'Igualada i el que hauria d'haver disputat aquesta última jornada a Taradell. D'aquesta manera, l'esquadra que entrena Eduard Candami haurà acumulat tres setmanes sense competir quan s'enfronti aquest dissabte a la Torre Roja contra el FC Barcelona.

Candami reconeix l'impacte que pot tenir aquesta aturada en l'equip: "Són tres setmanes sense competir i, tot i que hem continuat entrenant des de casa, més de 10 dies sense posar-nos els patins es noten molt. És una llàstima perquè ens trobàvem en un bon moment però hem d'acceptar-ho", admet el tècnic. La competició europea –els de la vila termal juguen la WS Europe Cup–, s'ha suspès fins al gener, fet que permetrà al Caldes tenir més espai al calendari per recuperar els partits pendents.

## OK LLIGA PLATA MASCULINA

## El Sant Feliu remunta i aconsegueix la primera victòria de la temporada

## CHP Sant Feliu 4

Turon, Vera, Saladrigues, Sergi Fajas i Villa –cinc inicial–, Marc Fajas, Buixaderas, Servent, Carner i Amer.

## CD S. Maria del Pilar 1

Javier Ocaña, Jaudenes, Villares, Gómez i Otero –cinc inicial–, Ferro, López-Mateos, Alejandro Ocaña, Rubí i Ramos.

ÀRBITRE: Albert Sans i Alan Navarro. Targeta blava a Carner del Sant Feliu (min 39) i a Villares del Santa Maria del Pilar (min 35).

GOLS: 0-1, Otero, min 5; 1-1, Villa (p), min 30; 2-1, Villa, min 33; 3-1, Vera, min 35; 4-1, Vera, min 46.

## Sant Feliu de Codines

## EL 9 NOU

Els homes de Jefa Rovira van aconseguir aquest dissabte passat els primers tres punts de la temporada després d'imposar-se al Santa Maria del Pilar. El partit no va començar de cara per als codinencs, ja que al minut 4

els madrilenys es posaven al davant amb una jugada desafortunada que, a més a més, va suposar la lesió de Saladrigues. El gol va deixar tocats els codinencs, que no estaven fins cara al gol i no van fer una bona primera part.

El descans va canviar el partit com un mitjó. Dos gols de Villa van capgirar el mar-



Aleix Vera condueix una pilota durant una acció d'un matx en què el Sant Feliu va saber reaccionar

cador i això va tranquil·litzar el Sant Feliu, que de mica en mica va imposar el seu joc. Tot seguit, dos detalls de molta qualitat des del punt

de falta directa de Vera van tancar el marcador amb el 4 a 1 definitiu.

La setmana que ve és important per al Sant Feliu,

ja que, aprofitant el seu viatge a Madrid, jugarà contra Las Rozas dissabte i el partit ajornat contra el Rivas diumenge.

## El Gran Premi de Moto GP de Montmeló del 2021, del 4 al 6 de juny

### Montmeló

El Mundial de motociclisme del 2021 arribarà al Circuit de Barcelona-Catalunya el cap de setmana del 4 al 6 de juny, segons va revelar Dorna –empresa organitzadora del Campionat–, que va fer públic el calendari de la pròxima temporada divendres. La de Montmeló seria la setena prova del Mundial, que complirà 30 anys visitant el traçat vallesà. El Circuit també ha fet oficial que les 24 Hores d'Automobilisme de l'any que ve tindran lloc entre el 3 i el 5 de setembre. La prestigiosa cursa de resistència no s'ha pogut celebrar aquest any a causa de la pandèmia.

## El Circuit col·laborarà amb La Marató de TV3 per la Covid-19

### Montmeló

El Circuit de Montmeló col·laborarà per 13è any consecutiu amb els actes de La Marató de TV3, destinada enguany a la lluita contra la Covid-19, amb les Voltes Solidàries que tindran lloc el 20 de desembre. L'activitat brinda la oportunitat de fer dues voltes al traçat vallesà amb vehicle propi, cotxe o moto, guiat per un cotxe de seguretat. El cost serà de 25 euros. La primera tanda estarà reservada als cotxes clàssics de més de 30 anys i també hi haurà voltes per a Grans Turismes.

## El Centre de Normalització Lingüística i Caldes presenten un lèxic de ciclisme en català

### Caldes de Montbui

#### T.C.

El Centre de Normalització Lingüística del Vallès Oriental i l'Ajuntament de Caldes van presentar dijous en una compareixença telemàtica un lèxic de ciclisme en català que consisteix en un glossari de 55 termes o expressions pròpies d'aquest esport traduïdes a la llengua catalana anomenat *A rodar. Lèxic de ciclisme. Pedalem en català!*. Totes dues entitats han elaborat aquest glossari amb la col·laboració del Termcat. L'acte va comptar, entre d'altres, amb la presidenta del Consorci, Ester Franquesa, l'alcalde de Caldes, Isidre Pineda, i el director del Termcat, Jordi Bover. La



Toni Nadal va ser el mentor de Rafa Nadal fins fa tres anys i actualment treballa a la Rafa Nadal Academy de tennis

## Víctor Font incorpora Toni Nadal a la seva candidatura

Nadal dirigiria una nova àrea de comportament al FC Barcelona

### Granollers

#### Toni Canyameras

Per començar, un personatge cèlebre. Víctor Font va presentar divendres en compareixença telemàtica Toni Nadal com a primer membre de la seva candidatura a les eleccions del FC Barcelona, previstes pel gener. El tiet i mentor de Rafa Nadal –i germà de l'exfutbolista del Barça, Miquel Àngel Nadal–, encapçalaria una nova àrea de comportament al club i també treballaria en les

relacions institucionals. “El Víctor em va venir a visitar a Manacor i em va donar una bona impressió. Els jugadors del Barça no només juguen a futbol, representen la segona institució de Catalunya per darrere de la Generalitat i han de donar exemple. La intenció és fer xerrades formatives amb els jugadors, entrenadors i tots els professionals del club sobre quines han de ser les nostres conductes”, va destacar Nadal, soci del club. Aquesta nova àrea també treballaria amb el primer equip.

Per Víctor Font “el Toni ajudarà la gent del club a entendre l'esport d'una manera apropiada des de la base”.

A banda, el granollerí, que ha rebutjat entrar a la candidatura unitària que proposa el codinenc Emili Rousaud, va ser clar respecte a possibles aliances: “Fa set anys que treballem per blindar aquest projecte i no volem posar-lo en risc amb pactes electoralistes.” Font també va insistir que vol formar un consell assessor compost per expresidents del club.

## Eric Monjonell, de Vilamajor, debuta amb el primer equip del Girona

### Sant Antoni de Vilamajor

Eric Monjonell, de Sant Antoni de Vilamajor, va debutar dimecres amb el primer equip del Girona al partit que el conjunt gironí va empatar a Saragossa (2-2). El central vallesà, de 18 anys, va saltar al terreny de joc al minut 82 substituint Gerard Gumbau. Monjonell, que juga amb el filial del Girona a Tercera Divisió, va començar a jugar a futbol al CF Vilamajor, on va militar fins els 12 anys. Després va passar per les categories inferiors d'EC Granollers, Argentona, Vilassar de Mar, Badalona i Mataró abans d'incorporar-se al club gironí el 2019. El central va jugar l'any passat amb la Selecció catalana sub-17 els Campionats d'Espanya.

## Bigues i Riells homenatja els seus esportistes amb un premi econòmic

### Bigues i Riells

L'Ajuntament de Bigues i Riells vol retre homenatge als seus esportistes amb un premi econòmic. La regidoria d'Esports ha fet una crida a la població que hagi acumulat mèrits esportius destacats durant el 2019. Els esportistes que vulguin optar a aquest premi poden presentar la candidatura fins al 27 de novembre –inclòs–. El Consistori fa aquest reconeixement des del 2014.

## Comencen les obres de l'Escola de Ciclisme de les Franqueses

L'equipament s'està construint al polígon del Pla de Llerona



A curt termini, l'Escola tindrà un circuit de BMX i un altre de BTT

### Les Franqueses del Vallès

#### EL 9 NOU

Les obres per construir la futura Escola Municipal de

Ciclisme de les Franqueses ja estan en marxa. S'espera que l'equipament, impulsat pel Patronat d'Esports i la Unió Ciclista les Franqueses, esti-

gui enllestida a principis de 2021, malgrat que les obres estan subjectes a com evolucioni la situació sanitària.

L'Escola, que es construirà sobre un solar del polígon del Pla de Llerona de 1.600m<sup>2</sup>, comptarà amb un “Pump Track”, un circuit per a bicicletes BMX amb salts i ressals i un minitraçat per a BTT. En un futur es preveu construir també un circuit per a bicicletes de carretera, un de terra, un altre de MTB-CX (ciclocròs) i una pista d'atletisme. L'Escola, pensada per infants i joves d'entre 3 i 18 anys, ha planificat tres jornades de portes obertes els dies 28 de novembre, i 5 i 12 de desembre de 10 a 12 del matí.

# Pol li agafa el gust al podi

El pilot de KTM puja al calaix per quarta vegada aquest any i Aleix cau a la primera volta

Xest (la Foia de Bunyol)

EL 9 NOU

Pole, podi i Pol són paraules que s'estan acostumant a conviure aquest 2020 tan estrany però tan prolífic pel petit dels Espargaró. Tan sols un podi havia pujat el de KTM fins aquest any, però ha passat el granollerí de visitant casual a resident habitual d'un calaix al qual ha agafat el gust: quart de la temporada amb una nova tercera posició després de plantar-se a la pole per segon cop. A Xest, allà on va assaborir el 2018 un primer podi a MotoGP que aquest 2020 col·lecciona.

Aviat les Suzuki, amb Àlex Rins i un Joan Mir que pinta a campió després de guanyar al Circuit Ricardo Tormo, el van desallotjar de la primera plaça aviat. Ja a la tercera volta, Pol va caure al tercer lloc. Tot i així, feliç de quedar-s'hi. "Al final de la cursa vaig intentar atrapar Rins [que anava segon] perquè Nakagami venia fort per darrere. No podia fer més, estic



Pol Espargaró s'està acostumant a provar el xampany aquesta temporada. Ja ho ha fet quatre vegades

feliç", assegurava, amb tota sinceritat, el 44, setè al Mundial a falta de dues cites. L'antítesi, Aleix Espargaró, ha caigut a la primera volta sense cap toc amb ningú. Tornava el 41 a gaudir sobre la moto al principi d'aquesta temporada però, encadenat

a la mala fortuna, no està fent més que patir. La cinquena retirada va frustrar la bona feina prèvia del pilot d'Aprilia, novè a la graella de sortida després de ser penalitzat amb tres posicions per interferir en la sortida d'un altre pilot a pista durant la

classificació. "Estic decebut però aquestes coses passen en cursa. Un pilot que estava davant va fer una traçada estranya i això ens va desconcertar tan a mi com a Quartararo i vam anar a terra. Em consola que aquest cap de setmana he estat sempre

competitiu en totes les sessions. En cinc dies tornarem a aquest circuit per intentar-ho de nou i recuperar-nos", explicava Aleix Espargaró, 18è a la general.

Pol, encara que amb desenllaç idíl·lic, també va exhibir capacitat d'adaptació camaleònica a tot. Li encanta al petit dels Espargaró l'aigua, com prova el fet de que tres dels seus cinc podis a la categoria reina del motociclisme i la pole de Xest hagin estat sota la pluja. Tot i així, la pista va passar d'estar inundada per la llevantada de dissabte a banyada per un sol primaveral diumenge que van deixar una pista ben eixuta. "Les condicions de la pista van canviar molt d'un dia a l'altre i amb l'asfalt sec vam haver de fer un canvi de pneumàtics i posar el dur al davant i el mitjà al darrere. Al principi el pneumàtic davanter estava fred i per això em van avançar les Suzuki però a partir de la desena volta vaig agafar un bon ritme", aclaria el 44, constant i impassible tot i la variabilitat del temps. Es retreia Pol després de la caiguda de Montmeló la seva manca d'una regularitat que ha abraçat. Des de llavors, quatre curses, totes acabades, dos podis i una quarta plaça. La nova adquisició d'Honda cotitza a l'alça.

CAMINS  
DE L'EIX

Descobrint el capital de terra endins

EL 9 TV

dissabte, 14 de novembre  
21.00h

redifusió  
diumenge, 15 de novembre  
23.00  
dilluns, 16 de novembre  
17.30

EL 9 MAGAZÍN

divendres, 13 de novembre

Visitem la Garrotxa,  
una terra volcànica,  
amb vestigis medievals  
i una gastronomia única,  
que ha fet de la natura  
el seu principal atractiu,  
ja sigui per gaudir-la  
trepitjant-la o des de l'aire.

Coproducció de

EL 9 NOU EL 9 TV SEGRE



Amb el suport de

Generalitat de Catalunya

75 Milions de futurs



**BÀSQUET**

**Lliga EBA. Grup C-4**

CB Quart, 80 - Consell Air Eur., 74  
**CB Mollet, 58 - Lliçà Amunt, 51**  
 Patria Hispania, 73 - UE Mataró, 88  
 Descansa: CB Granollers

Equips	PJ	PG	PP	PF	PC	Pt.
1.- UE Mataró	1	1	0	88	73	2
2.- CB Mollet	1	1	0	58	51	2
3.- CB Quart	1	1	0	80	74	2
4.- Consell Air Eur.	1	0	1	74	80	1
5.- Lliçà Amunt	1	0	1	51	58	1
6.- Patria Hispania	1	0	1	73	88	1
7.- CB Granollers	0	0	0	0	0	0

**FUTBOL**

**Futbol. Masculí. Tercera Divisió. Grup 5B**

UE Sant Andreu, 1 - CE Banyoles, 0  
 FC Girona, 0 - At. Horta, 0  
 FE Grama - UE Sants, ajornat  
**EC Granollers, 1 - UE Vilassar Mar, 1**  
 FC Cerdanyola, 2 - UE Figueres, 1  
 Descansa: CF Peralada

Equips	PJ	PG	PE	PP	GF	GC	Pt.
1.- UE Sant Andreu	4	4	0	0	6	2	12
2.- FC Girona	3	2	1	0	6	0	7
3.- CF Peralada	3	2	1	0	2	0	7
4.- EC Granollers	3	1	2	0	9	2	5
5.- At. Horta	4	1	2	1	2	2	5
6.- FC Cerdanyola	2	1	1	0	3	2	4
7.- FE Grama	2	1	0	1	2	2	3
8.- UE Figueres	4	1	0	3	3	12	3
9.- UE Vilassar Mar	4	0	1	3	1	7	1
10.- UE Sants	2	0	0	2	1	3	0
11.- CE Banyoles	3	0	0	3	0	3	0

**Primera Catalana. Subgrup 1-B**

CE Júpiter - Les Franqueses, ajornat  
**UE Mollet, 3 - UE Rubí, 3**  
 UE Guineueta, 1 - Sabadell Nord, 1  
 Esc. Fut. Mataró, 3 - CF Parets, 0  
 FC Sant Cugat, 4 - Unificació Llefià, 0

Equips	PJ	PG	PE	PP	GF	GC	Pt.
1.- Esc. Fut. Mataró	2	2	0	0	4	0	6
2.- FC Sant Cugat	2	1	1	0	5	1	4
3.- UE Rubí	2	1	1	0	8	5	4
4.- UE Mollet	2	1	1	0	6	3	4
5.- UE Guineueta	2	1	1	0	3	1	4
6.- Les Franqueses	1	0	1	0	1	1	1
7.- Sabadell Nord	2	0	1	1	1	4	1
8.- CE Júpiter	1	0	0	1	2	5	0
9.- Unificació Llefià	2	0	0	2	0	5	0
10.- CF Parets	2	0	0	2	0	5	0

**Segona Catalana. Subgrup 2A**

CD Masnou, 3 - CD Montcada, 0  
**UD Molletense, 3 - At. Sant Pol, 3**  
 CF Lloreda, 1 - CE Premià, 2  
 CF Argentona, 1 - UD Molinos, 0  
 UD Cirera, 1 - Vilassar de Mar, 1  
 Descansa: UD Gramenet

Equips	PJ	PG	PE	PP	GF	GC	Pt.
1.- CE Premià	2	2	0	0	5	2	6
2.- At. Sant Pol	2	1	1	0	8	3	4
3.- Vilassar de Mar	2	1	1	0	3	2	4
4.- UD Gramenet	1	1	0	0	3	2	3

5.- CF Argentona	2	1	0	1	2	2	3
6.- UD Molinos	2	1	0	1	1	1	3
7.- CD Masnou	2	1	0	1	3	5	3
8.- UD Cirera	1	0	1	0	1	1	1
9.- UD Molletense	2	0	1	1	4	6	1
10.- CF Lloreda	2	0	0	2	1	3	0
11.- CD Montcada	2	0	0	2	2	6	0

**Segona Catalana. Subgrup 4B**

CF Ripollet, 0 - CF Caldes, 0  
 CE Sabadell, 3 - Torre Romeu, 2  
 St. Julià Vilatorca, 4 - UE Sabadellenca, 0  
 CF Torelló, 1 - OAR Vic, 1  
**CF Cardedeu, 0 - CF La Torreta, 1**  
 Descansa: UE Gurb

Equips	PJ	PG	PE	PP	GF	GC	Pt.
1.- St. Julià Vilatorca	2	2	0	0	7	2	6
2.- CF La Torreta	2	2	0	0	3	1	6
3.- CF Caldes	2	1	1	0	4	1	4
4.- CE Sabadell	1	1	0	0	3	2	3
5.- CF Ripollet	2	0	2	0	1	1	2
6.- OAR Vic	2	0	1	1	3	4	1
7.- Torre Romeu	2	0	1	1	3	4	1
8.- CF Torelló	2	0	1	1	2	3	1
9.- CF Cardedeu	1	0	0	1	0	1	0
10.- UE Gurb	1	0	0	1	1	4	0
11.- UE Sabadellenca	1	0	0	1	0	4	0

**Femení. Preferent**

Crèdit Andorra - Verdú-Vall Corb, ajornat  
 At. Vilafranca, 1 - Fund. Júpiter, 0  
 UE Cornellà - CE Sabadell, ajornat  
**CE Llerona, 0 - SE AEM, 4**  
 FC Martinenc, 2 - Manu Lanzarote, 2  
**CF Palautordera, 4 - AE Manlleu, 1**  
 Pubilla Casas, 3 - PBB La Roca, 1  
 FC Sant Cugat, 3 - UE Porqueres, 2  
 Cerdanyola Vallès, 1 - Font Santa-Fatjó, 3

Equips	PJ	PG	PE	PP	GF	GC	Pt.
1.- At. Vilafranca	2	2	0	0	5	0	6
2.- Font Santa-Fatjó	2	2	0	0	7	3	6
3.- Manu Lanzarote	2	1	1	0	8	3	4
4.- Cerdanyola Vallès	2	1	0	1	9	3	3
5.- SE AEM	2	1	0	1	4	2	3
6.- UE Cornellà	1	1	0	0	2	0	3
7.- CF Palautordera	2	1	0	1	4	3	3
8.- Pubilla Casas	2	1	0	1	3	2	3
9.- UE Porqueres	2	1	0	1	3	3	3
10.- PBB La Roca	2	1	0	1	3	3	3
11.- Fund. Júpiter	2	1	0	1	1	1	3
12.- FC Sant Cugat	2	1	0	1	5	6	3
13.- AE Manlleu	2	1	0	1	2	4	3
14.- FC Martinenc	2	0	1	1	2	3	1
15.- Crèdit Andorra	1	0	0	1	0	1	0
16.- CE Sabadell	1	0	0	1	0	4	0
17.- Verdú-Vall Corb	1	0	0	1	0	8	0
18.- CE Llerona	2	0	0	2	1	10	0

**FUTBOL SALA**

**Masculí Tercera Divisió Estatal. Grup 1**

AEFS Arrels, 7 - Premià Mar, 1  
 Ciutat Mataró, 3 - CFS Montsant, 8  
 FS Canet, 9 - Santa Coloma, 1  
 St. Joan Vilassar, 7 - Futsal Mataró, 3  
 Descansa: CN Caldes

Equips	PJ	PG	PE	PP	GF	GC	Pt.
1.- FS Canet	5	4	0	1	29	6	12
2.- CN Caldes	4	4	0	0	14	6	12
3.- St. Joan Vilassar	4	3	0	1	21	15	9
4.- CFS Montsant	5	3	0	2	23	18	9

5.- AEFS Arrels	4	2	0	2	20	14	6
6.- Futsal Mataró	4	2	0	2	17	18	6
7.- Ciutat Mataró	4	1	0	3	15	25	3
8.- Santa Coloma	3	0	0	3	5	16	0
9.- Premià Mar	5	0	0	5	8	34	0

**Divisió d'honor**

CFS Vilafant, 2 - St. Julià Ramis, 1  
 FS Castellar, 2 - CFS Malgrat, 2  
 CEFS Manlleu, 6 - FS Parets, 2  
**CFS Vilamajor, 0 - FS Cardedeu, 11**  
 CFS Can Calet, 4 - FS Sant Cugat, 6  
 FS Ripollet, 6 - CFS Montcada, 3  
 Pineda Mar, 4 - Sport. Montmeló, 3  
 ACE Riudellots, 3 - CFS Lloret, 7

Equips	PJ	PG	PE	PP	GF	GC	Pt.
1.- CEFS Manlleu	2	2	0	0	12	5	6
2.- FS Sant Cugat	2	2	0	0	13	7	6
3.- FS Ripollet	2	2	0	0	11	5	6
4.- CFS Vilafant	2	2	0	0	8	6	6
5.- FS Castellar	2	1	1	0	9	4	4
6.- CFS Lloret	2	1	1	0	9	5	4
7.- Pineda Mar	2	1	1	0	6	5	4
8.- FS Cardedeu	2	1	0	1	14	6	3
9.- St. Julià Ramis	2	1	0	1	5	4	3
10.- CFS Montcada	2	1	0	1	7	9	3
11.- CFS Malgrat	2	0	1	1	7	8	1
12.- CFS Can Calet	2	0	0	2	7	10	0
13.- Sport. Montmeló	2	0	0	2	5	9	0
14.- ACE Riudellots	2	0	0	2	5	11	0
15.- FS Parets	2	0	0	2	4	13	0
16.- CFS Vilamajor	2	0	0	2	3	18	0

**Femení. Segona Estatal**

FS Ripollet, 4 - FS Castelldefels, 6  
 Penya Esplugues, 1 - CFS Eixample, 1  
 CN Caldes, 6 - At Mercadal, 1  
 L'Hospitalet, 2 - La Concòrdia, 2  
 Descansa: Futsal Mataró

Equips	PJ	PG	PE	PP	GF	GC	Pt.
1.- CN Caldes	3	2	1	0	11	5	7
2.- L'Hospitalet	3	2	1	0	11	7	7
3.- CFS Eixample	2	1	1	0	6	1	4
4.- Penya Esplugues	2	1	1	0	5	1	4
5.- La Concòrdia	3	1	1	1	7	4	4
6.- FS Castelldefels	3	1	1	1	13	12	4
7.- FS Ripollet	3	1	0	2	15	12	3
8.- Futsal Mataró	3	1	0	2	7	8	3
9.- At Mercadal	4	0	0	4	2	27	0

**HANDBOL**

**Handbol. Masculí. Lliga Asobal**

Puente Genil, 27 - Cantabria Sinfín, 22  
 Cuenca, 26 - Villa Aranda, 18  
**Fraikin Granollers, 27 - Dicsa Cisne BM, 21**  
 Ademar León, 26 - BM Benidorm, 22  
 Frig. Morrazo, 22 - Bidasoa Irún, 35  
 Puerto Sagunto, 31 - At. Valladolid, 33  
 Anaitasuna, 18 - FC Barcelona, 31  
 Bada Huesca, 22 - BM Guadalajara, 33  
 Logroño Rioja, 31 - BM Nava, 18

Equips	PJ	PG	PE	PP	GF	GC	Pt.
1.- FC Barcelona	9	9	0	0	354	207	18
2.- Bidasoa Irún	7	7	0	0	211	158	14
3.- At. Valladolid	8	6	0	2	240	232	12
4.- Fraikin Granollers	8	6	0	2	243	220	12
5.- Logroño Rioja	8	5	0	3	216	210	10
6.- Ademar León	7	5	0	2	204	189	10
7.- Cuenca	7	4	1	2	188	181	9
8.- Puente Genil	9	4	1	4	247	240	9
9.- Bada Huesca	7	4	0	3	189	203	8

10.- Anaitasuna	8	3	2	3	205	211	8
11.- BM Nava	7	3	0	4	161	194	6
12.- BM Guadalajara	9	2	1	6	229	247	5
13.- BM Benidorm	7	1	2	4	188	207	4
14.- Frig. Morrazo	7	0	3	4	166	201	3
15.- Puerto Sagunto	5	1	1	3	132	156	3
16.- Dicsa Cisne BM	8	1	0	7	202	237	2
17.- Cantabria Sinfín	9	1	0	8	214	274	2
18.- Villa Aranda	6	0	1	5	132	154	1

**Primera Estatal. Grup D**

H Terrassa, 25 - H Sant Cugat, 35  
 JH Mataró, 28 - La Salle Montcada, 26  
**St. Esteve Palaut., 32 - CH Poble Nou, 32**  
**Avannubo La Roca, 30 - H. Esplugues, 27**  
 CA Sabadell, 32 - St. E. Sesroviures, 25  
 H Banyoles, 26 - H Sant Quirze, 32  
**KH7 Granollers, 36 - CH Palautordera, 26**  
 H St. Joan Despí, 33 - OAR Gràcia, 31

Equips	PJ	PG	PE	PP	GF	GC	Pt.
1.- H Sant Quirze	5	4	1	0	146	119	



## Menjar per emportar als restaurants de la comarca

Consulteu les cartes/menús a [classificats.el9nou.cat](http://classificats.el9nou.cat)

EL 9 NOU

sempre al teu costat

### L'Ametlla del Vallès

**L'Esquitx** per emportar. Hamburgueses, entrepans, tapes. Plats cuinats, galtes, vedella amb rovellons, cargols picants, callos... I fideuades per encàrrec. Tel. **603 59 45 92**.

**Pizzeria Can Arias** Tota la nostra carta per emportar o amb servei a domicili a l'Ametlla, la Garriga, Bigues i Santa Eulàlia. Horari: de dimarts a diumenge de 20.00 a 22:30. Consulteu la carta a [www.pizzeria-can-arias.cat](http://www.pizzeria-can-arias.cat) Tel. **93 843 06 73 / mòbil 691 83 53 82**.

**Sant Jordi Bar** La qualitat de sempre allà on vulguis. Oferim entrepans, cafès, plats i menús. Cuiem al moment per garantir una cuina de qualitat amb preus competitiu. Per a més informació podeu consultar el nostre Instagram [@santjordibar](https://www.instagram.com/santjordibar) o trucar per telèfon per fer la vostra comanda o consulta al tel. **653 57 25 85**. Aparcament gratuït.

**La Grangeta by Fuensy** Oferim menjar per emportar a l'Ametlla del Vallès. Des de la Grangeta by Fuensy oferim la nostra carta per recollir al nostre local. Si vols veure què fem, visita la nostra web, a l'apartat per emportar. T'esperem! [www.lagrangeta-byfuensy.com](http://www.lagrangeta-byfuensy.com). Tel. **639 248 144**.

### Caldes de Montbui

**L'Àgora d'Apindep, més que un cafè** A la cafeteria l'Àgora d'Apindep continuem oferint-vos els nostres esmorzars i berenars (dolços i salats), així com els nostres casolans **#apindepastissos**, ara per endur o amb servei a domicili (consulteu-nos condicions). Som una cafeteria amb valor afegit. Duem a terme el projecte d'inserció laboral d'usuaris amb diversitat funcional del Centre Ocupacional Apindep. Seguiu-nos a xarxes socials (Instagram, Facebook, Twitter)! Tel. **93 865 54 23**.

**Canfanga** A Canfanga hem posat en marxa el servei de recollida al local, així com el servei a domicili ([passodecuinar.com](http://passodecuinar.com)). Gaudeix de tota la nostra carta sense moure't de casa! Telèfon **622 493 595**.

**Pizzeria Il Lago Pizzas** Per emportar de dijous a dilluns de 20.20h a 22.00h. Pizzes artesanes amb la massa molt fina des de 1996. Telèfon **93 865 34 68**.

**Restaurant Olimpo** Menjar per emportar, vine a buscar-ho i gaudeix-ne! Tenim carn a la brasa, cargols a la llauna, vedella amb bolets, callos i molt més! Truca i fes la teva comanda al **93 862 21 51** de 8.00h a 12.00h o al Whatsapp al **606 68 26 82** de 8.00h a 12.00h per a comandes per al mateix dia o fins a les 19.00h per a encàrrecs per al dia següent.

Comandes mínimes de 10 euros. Posa't en contacte amb nosaltres i t'expliquem el que tenim!

**Punt de trobada**, la cafeteria de Santa Susanna. Som una entitat sense ànim de lucre: invertim els beneficis en altres serveis. Estem acreditats per la Generalitat per promoure l'alimentació mediterrània. Telèfon **93 865 49 94**. Dinar i sopar per emportar i a domicili.

### Canovelles

**Frankfurt El Local** Nou establiment a Canovelles. Frankfurt El Local ofereix menjar tant per emportar com a domicili (Canovelles). Tenim el millors frankfurts i hamburgueses de la comarca! No ho dubtis! Encarrega el teu àpat. Tel. **608 21 57 81**.

**Baena Take Away** Des del nostre restaurant oferim la nostra cuina universal amb especialitat en arrossos. De dimarts a diumenge. Menjar per recollir a l'establiment. Reserves per telèfon i WhatsApp: **605 42 93 28**.

### Cànoves i Samalús

**Restaurant Can Candelich** A Samalús menjar per emportar. Cada dia fem menú per emportar a 8 euros amb productes de proximitat. Fem menjar asiàtic dilluns, dimecres i divendres. Per encàrrec: paelles, fideuàs, vedella amb bolets, fricandó... Podeu veure la nostra oferta a l'Instagram [@can-candelich](https://www.instagram.com/can-candelich) Cada dia publiquem el menú a les històries. Telèfon **615 01 64 25**.

### Cardedeu

**El Tarambana a casa!** Menús i carta de proximitat, ecològica i de temporada. Compromesa amb l'entorn, amb la nostra pagesia. Tria el teu menú per recollir o per portar a casa. O tria directament de la carta per als sopars. Si no pots anar al Tarambana, porta el Tarambana a casa teva! Tota la informació a [www.tarambana.cat](http://www.tarambana.cat). Tel. **93 871 16 55**.

**La Guingueta del Pompeu Fabra** Menjar per emportar a La Guingueta de Cardedeu. Oferim una carta extensa de plats ecològics i/o de proximitat, amb productes de grangers i pagesos locals. A més, si ho vens a buscar, et regalem la beguda! També podem entregar a domicili. Horari: de dimecres a diumenge de 13 a 16h i de 20 a 22h. Podeu contactar amb nosaltres per Whatsapp o trucada a: **693 05 88 62**. Moltes gràcies pel vostre suport!

**Bar Ca l'Agusti**. Estem ubicats a Cardedeu. Disposem d'entrepans freds i calents per emportar, així

com cafès o refrescos. Pots fer comanda al telèfon: **93 119 93 86**. Vine a tastar els nostres entrepans. Us esperem!

**Cafè de la Plaça** De dilluns a divendres, de 9 a 16h, cafès, esmorzars i menús. Dissabtes i diumenges, de 10 a 16h, esmorzars, plats i paelles. Divendres i dissabtes, de 20 a 23h, entregues a domicili. Tel. **93 846 22 52**.

**Fusió. Take away** Menús saludables diàriament i gastronòmics. Tel. **93 844 44 37**.

**Nou Frankfurt Cardedeu** Els millors entrepans i hamburgueses de Cardedeu. Telèfon **93 782 77 64**.

### Castellterçol

**Restaurant Hostal Castellterçol** Menú per emportar de dilluns a divendres a 12 euros. Caps de setmana, menú a 15 euros. També fem fideuada de peix, paella, arròs negre i plats per emportar al teu gust! Truca'ns **93 866 60 62 o 665 36 23 90** (també WhatsApp).

### Les Franqueses del Vallès

**Restaurant F3** Obrim de dilluns a divendres de 6 del matí a 5 de la tarda. Oferim esmorzars, menús casolans variats, mitjos menús, plats un per un i entrepans freds i calents. Ara tot per emportar, amb bona qualitat i a uns preus molt assequibles. Vine a tastar-ho, no te'n penediràs. Al Camí Antic de Vic, 25 de les Franqueses. WhatsApp **635 44 37 78**.

**Restaurant La Boteria de Corró** Menú *take away*. Menú diari a 12,50 euros Menú cap de setmana a 17,90 euros. Tel. **664 58 28 58**.

**Restaurant Tres Delícies** Menjar xinès. A conseqüència de la situació actual, oferim la possibilitat de portar-te el menjar a casa o recollir-ho al nostre local. Es tracta de facilitar-vos l'accés al vostre menjar preferit. Comandes al telèfon **93 849 97 23**.

**Cafeteria Espai Can Prat** Entrepans, tapes, postres i begudes per emportar. Opcions per a totes les dietes, també sense gluten ni lactosa i per a vegetarians. Elaboracions pròpies. Packs bàsics ideals per esmorzar, dinar o sopar a casa, per recollir o amb entrega a domicili. Encàrrecs al telèfon / Whatsapp **633 02 60 41**.

**Les Tapetes de Sempre** Bar restaurant especialitzat en tapes casolanes ofereix un servei de menjars per emportar com tapes, entrepans, begudes i cafès! Tel. **93 109 35 82**.

### La Garriga

**El Nou Trull** Gaudeix de la nos-

tra cuina per emportar. Selecciona el que vulguis de la nostra carta, truca'ns i t'ho preparem. Trobaràs la carta a la nostra web: [elnou-trull.com](http://elnou-trull.com). Tel. **661 24 52 08**.

**Tu Burguer** Hamburgueseria a la Garriga. Tel. **640 20 21 48**.

**Bistró restaurant by Àngels càtering - take away & delivery** El nostre Bistró ara a casa teva. La nostra carta amb el segell propi de la cuina de l'Àngels, a punt per gaudir d'una experiència gastronòmica única a casa teva. *Take away*. Recollida al nostre espai de la Garriga. Tel. **617 48 30 82** Comandes migdies: Dissabte i diumenge abans de les 12.00 Recollida a partir de les 13.00 Comandes nits: Dijous, divendres i dissabte abans de les 19.00 Recollida a partir de les 20.00 Lliuraments a domicili només a la Garriga. Comandes migdies: Dissabte i diumenge abans de les 12.00 Lliuraments a partir de les 13.00 Comandes nits: Dijous, divendres i dissabte abans de les 19.00 Lliuraments a partir de les 20.00 Comanda mínima de 30,00 euros Reserves per Whatsapp o telèfon al **617 48 30 82**.

**Bar Molina** Oferim als nostres clients les nostres hamburgueses, tapes (porc senglar, cua de bou, capipota, galtes). Tel. **93 871 63 00**.

### Granollers

**Fonda Europa** Gaudeix a casa dels clàssics de la Fonda! Croquetes, paella Parellada, escudella, canelons i molt més amb el nostre servei *take away & delivery*. Disponible dissabtes i diumenges de 13.00 a 16.00. Per emportar, truca'ns o envia'ns un e-mail a [restaurant@fondaeuropa.eu](mailto:restaurant@fondaeuropa.eu). Perquè t'ho portem a casa, ens trobaràs a Glovo i a Uber Eats. Bon profit! Tel. **93 870 03 12**.

**Restaurant el Cisne, ara també per emportar!** Les cuines no s'aturen perquè pugueu gaudir del millor de la cuina tradicional a casa vostra. Mireu el nostre Instagram [@restaurantelcisnegransollers](https://www.instagram.com/restaurantelcisnegransollers) Oferim menú per emportar de dimecres a divendres a 13 euros, amb paella dijous i fideuà divendres, Dissabte i diumenge carta. Fes la comanda trucant al **93 870 60 38**.

**Restaurant Le Visón** Oferim tots els serveis de menjar per emportar de dimarts a divendres i dissabte i diumenge, pollastres a l'ast. Tot per encàrrec. Tel. **93 178 78 60** i Whatsapp **671 92 46 96**.

**Bar Londen** Servei a domicili i recollida al nostre local. Horari: de 20h a 23h divendres, dissabte i diumenge. Trobareu la nostra carta al web: [londen.convivalis.com](http://londen.convivalis.com).

com. Tel. **93 879 10 05**.

**Restaurant El Fogón** Cuina mediterrània. Oferim esmorzars, menú diari i menú especial dissabte, menú infantil i tapes, tot per emportar. El nostre horari és de dilluns a dissabte de 8 a 16 hores. Tel. **93 870 69 91**.

**Tolino Restaurant Hamburgueseria** A Tolino tenim el servei de recollida i entrega a domicili pels nostres Yokovers. Consulteu la nostra pàgina [www.tolinorestaurant.com](http://www.tolinorestaurant.com) o la nostra plataforma de Just Eat. O a través del nostre telèfon **93 625 07 02** per recollir al nostre establiment de la plaça de l'Església, 5 de Granollers.

**El Localet**. Nou servei de plats per emportar a partir de 4 euros. Continuem oferint cafès, refrescos i entrepans freds i calents. Comandes al **677 48 84 99**. Horari provisional de dilluns a divendres de 7.30 a 15h. Estarem encantats d'atendre-us.

**L'Artesanal** T'ofereix *take away*. Ara pots tornar a gaudir dels plats ecològics i de proximitat de l'Artesanal a casa teva o a l'oficina. T'ofereix un menú de migdia de dimarts a divendres per 12 euros. O la carta *Take Away* per a les nits de divendres i dissabte i els migdies del cap de setmana. Pots consultar tota la informació al nostre Instagram [@lartesanal2016](https://www.instagram.com/lartesanal2016). Fes la comanda trucant al **93 879 26 18** o per Instagram, abans de les 12h, recollides de 13h a 14.30h.

**Mont Bell Restaurant** Menjar per emportar de dimarts a diumenge. Hem preparat menjar per emportar perquè el gaudiu a casa. Que vagi de gust! Ens veiem aviat! Comandes per Whatsapp **608 74 23 06**. Telèfon **93 572 81 00**.

**La Clandestina Granollers** Des de La Clandestina continuem treballant per i per a vosaltres. És per això que oferim menú setmanal per portar o per venir a buscar. Contacta amb nosaltres a través del **603 61 35 11 o 93 846 57 85**.

**Ànima de Granollers**. Menú i cafès per emportar. L'Ànima de Granollers obre de dilluns a divendres de 7.30 a 15.15h. Oferim entrepans a 1 euro i cafès al matí i menú al migdia a un preu de 12 euros amb la beguda a part. Tel. **93 870 42 91**.

**La Cokessa Bio** Restaurant vegà amb servei *take away & delivery*. Els nostres restaurants de Granollers i Santa Maria de Palautordera tenen tota la seva oferta gastronòmica al teu abast per al servei de recollida o a domicili. Consulta la nostra web per saber els nostres menús setmanals a [lacookessabio.com](http://lacookessabio.com) o també pots veure el nostre Instagram [@lacookessabio](https://www.instagram.com/lacookessabio). Cuina

vegana / Origen km0 / Compromís bio / Alimentació sana. Tel. 93 135 21 36.

**Restaurant El Cuit** continua al teu costat! Nou servei *take away & delivery*. El Cuit i La Magrana, dos restaurants al cor de Granollers, ja ofereixen el servei de menjar a domicili o per emportar. Amb un menú diari a 12 euros, un menú de nit i caps de setmana a 20 euros i un menú infantil a 8 euros. A més, disposes d'un gran assortiment de tapes variades. Gaudeix ja a casa d'una cuina de proximitat i de mercat! Mira el nostre Instagram i descobreix els nostres plats @el\_cuit o envia'ns un WhatsApp al 607 85 48 64.

**La Magrana** Continuem al teu costat! La Magrana, restaurant de Granollers, ja disposa de servei de *take away & delivery* per poder continuar gaudint d'un bon menjar casolà i de proximitat a casa o a l'oficina! Tenim menús de migdia a 12 euros (dies laborables) | Caps de setmana i nits de 20 euros | Menú infantil a 8 euros | Un gran assortiment de tapes variades. Mira el nostre Instagram i descobreix els nostres plats @lamagrana o envia'ns un WhatsApp al 607 85 48 64.

**Ñam Ñam Granollers.** Menjar per emportar. També t'ho portem a casa. Horari de comandes de 9 a 12, recollida al local de 13 a 15h. Els set dies de la setmana. Joanot Martorell, 34. Telèfon 645 05 39 16.

**Restaurant Cuynes** Menjar per emportar. Cuina tradicional catalana. Treballem amb productes de proximitat i de temporada. Les nostres especialitats són: fricandó de vedella amb moixernons, arròs de pagès a la cassola, bunyols de bacallà, peus de porc farcits de bolets i mousse de foie, bacallà a la llauna, xai rostit de l'època medieval, platillo de callos, caneló de rostit. Fem menjar per emportar el cap de setmana. Per encarregar cal trucar abans per telèfon. Horari: dissabte i diumenge de 12.30h a 16h. Tel. 93 861 30 37.

**La Lõla Take Away** A La Lõla seguim oferint tot el que fem per emportar. Packs d'esmorzar per 2,50 euros, cafès, entrepans, infusions, chai latte, frappes, succs amb fruita natural. Menús complets per dinar amb aigua i postres per 9,90 euros, pastissos casolans, creps, gofres, xocolata calenta... Tel. 93 119 03 98.

**Ostrya Celler del Ferrer** Cafeteria i entrepans per emportar, menú i carta. Comandes fins a les 12.00h. Recollides a Ostrya Celler del Ferrer. Horari provisional de 9.00h a 14.00h i de 18.00h a 21.00h de dimarts a dissabte; diumenge, de 9.00h a 14.00h. La nostra web: [www.ostryacellerdelferrer.com](http://www.ostryacellerdelferrer.com) Instagram: @ostryaceller Menú i carta a [www.lacarta.rest/ostryacellerdelferrer](http://www.lacarta.rest/ostryacellerdelferrer) Telèfons 93 625 39 13 - 616 50 40 44.

**Can Pibet** Tot per emportar: esmorzars, entrepans, menú, plats únics, empanades argentines,

sandvitxos de miga. Segueix-nos a Instagram @canpibet o al Facebook Can Pibet. Horari de dilluns a divendres de 7.30h a 17.00h. Al costat de l'Escola Pia. Mira el que tenim de menú i les nostres ofertes i demana-ho amb anticipació per Whatsapp o trucada al 658 16 33 35.

**Cafè L'Estona** Al Cafè L'Estona continuem oberts i oferint els nostres productes per emportar! Fem entrepans, cafès, infusions. Tenim brioxeria dolça i salada, pa rústic, ofertes (safata de pastes i pastissos) per encàrrec! Truca'ns al 93 007 07 36. Entre tots i totes ens en sortirem!

**El Mirallet** Fem menjar per endur! Us oferim esmorzar, dinar i sopar per emportar de dimarts a dissabte. Podeu consultar la nostra carta i els horaris a Instagram, Facebook i a la nostra pàgina web. Truca'ns per fer la teva comanda al 93 870 05 47 o bé al 665 64 79 15.

**Restaurant La Gresca** Oferim dinar per emportar, menús, arrossos i racions. Ho podeu demanar per telèfon al 93 538 49 49 o per Whatsapp al 695 10 50 90.

**Clàssic Cafè** El teu cafè. El Clàssic Cafè, a la plaça de la Corona, us esperem cada dia per prendre el millor cafè. Tel. 93 861 37 06.

#### Lliçà d'Amunt

**Kaia Lounge** Tota la nostra carta i plats diari com ara galtes, garrons, pop a la brasa per emportar. Truqueu-nos al 93 808 90 18 i us assessorarem sobre els nostres plats.

#### Lliçà de Vall

**Bar Restaurant Nadal** Gaudeix d'un bon àpat casolà a casa o on vulguis. Menús per emportar de dilluns a divendres. Per a més informació visiteu la nostra pàgina d'Instagram @bar\_rest\_nadal. Tel. 93 843 90 46.

**Ca la Cisca** Menjar per emportar. Deixa que nosaltres cuinem per a tu. Entrepans, entrepans especials, taula d'embotits ibèrics, tapes, etc. Consulta el nostre Instagram @calacisca. Per fer comandes truqueu al telèfon 615 22 55 01.

#### Llinars del Vallès

**Restaurant El Cau** Menús per endur de dilluns a divendres de 1 a 15.30. Entrepans, croquetes casolanes... Caps de setmana sopars per a grups (després de les restriccions de la Covid-19). Dijous paella, divendres fideuà. Preu: 11 euros. Tel. 93 841 16 71.

**La Nit de Llinars** Fem pizzes artesanals en forn de llenya. També tenim pasta fresca i creps. Obrim de dimecres a dilluns (només tanquem els dimarts). Podeu veure la nostra carta a [www.lanitdellinars.com](http://www.lanitdellinars.com) i fer la vostra comanda al telèfon 93 841 07 06.

**Hat Trick Cafè** Obrim de dimarts a diumenge de 19.00h a 21.00h. Oferim entrepans calents i freds,

hamburgueses, amanides, wraps i postres. Tenim carta vegana. Menjar per recollir a l'establiment. Trobaràs la carta a la nostra web [hatrickcafe.com](http://hatrickcafe.com). Per a comandes: telèfon/WhatsApp: 676 63 33 77.

#### Mollet del Vallès

**The Bishop, ara a domicili!** Ara ens toca a nosaltres entrar a casa teva! The Bishop a Mollet, Martorelles, Sant Fost i la Llagosta. Amanides, tapes, hamburgueses, entrepans, postres, begudes... ara també a domicili! Entra a [www.thebishopmollet.com](http://www.thebishopmollet.com) i visita'ns a l'Instagram @thebishopmollet - Take away: 93 653 65 97 - A domicili: app 'A Tu Mesa Delivery' Seguir i seguirem cuinant per vosaltres!

**Dtaps por Mollet on vulguis!** Gaudeix de les nostres tapes casolanes tradicionals a casa o on vulguis. Servei d'entrega a domicili a Mollet del Vallès, la Llagosta, Sant Fost de Campsentelles i Martorelles, o recollida al local. De dimecres a diumenge. Telèfon: 93 156 06 07. Per a més informació, pots visitar la carta i els preus a: [www.facebook.com/dtaps-pormollet](http://www.facebook.com/dtaps-pormollet).

**Restaurant, cafeteria, braseria i pizzeria Kenfir** Obert de dilluns a dissabte. De 12 a 22h. Tot per venir a recollir. Tenim menús ben variats, entrepans, pizzes, broquetes, carn a la brasa i tot la resta de plats de carta. Els esperem al carrer Joaquim Mir, 57 de Mollet del Vallès. Tel. 93 570 85 93. Mòbil. 692 23 50 35.

**Moncussí** Botiga restaurant al centre de Mollet. Elaborem pizzes al forn de pedra a més de 400°C, amb ingredients al vostre gust. També elaborem pasta fresca a l'ou de diferents tipus amb salses a escollir. Fem gelats i pastissos artesanals. Truqueu-nos i gaudiu dels nostres productes. Tel. 653 23 22 62.

**Bar Picarol.** Tenim pollastres a l'ast amb patates (diumenges per encàrrec), dissabtes i diumenges. També tenim *pinxitos*, *chocos*, aletes, capipota, braves... Tot per emportar. Recollida al bar. Tel. 632 61 57 94.

#### Montornès del Vallès

**La Grappa Restaurant** Menú diari, tapes, *burgers* i torrades. Servei a domicili. Econòmic. Tel. 661 84 81 37.

**Bar el Nou Too Rico** fa menjar per emportar i porta menjar a domicili. De dijous a diumenge de 20.00 a 23.00. Tapes casolanes, entrepans i hamburgueses. A més, fem cosetes per als peques. Lili. Tel. 698 20 39 42.

**Tasta'm i Beu Restaurant** Tota la carta per endur. Burgers, grans torrades, tapes casolanes, cargols, braons, peus de porc, paelles de marisc, fideuàs. De dijous a diumenge de 12.00h a 16.00h i de 20.00h a 23.00h. Recollida al local i servei a domicili. Tel. 608 77 78 86 / 93 568 64 32. Visita'ns a Facebook i Instagram.

#### Parets del Vallès

**Frankfurt Innsbruck per endur.** Si vols un entrepà i unes tapes per sopar, truca'ns i t'ho prepararem perquè t'ho emportis a casa! Tel. 93 573 04 45.

**Restaurant La Pagesa** La nostra cuina tradicional catalana. Servei per emportar o a domicili. De dilluns a divendres de 5.30 a 17 hores. Dissabtes de 7 a 15 hores. Fes la teva comanda a través del telèfon o del Whatsapp al número 616 65 56 70.

**Restaurant Llevantpark** Passa a recollir la teva comanda. De dilluns a divendres de 5 a 17h, dissabte de 7 a 17h i divendres i dissabte de 19 a 23h. Entrepans i entrepans especials, tapes, amanides, menús. Tot amb productes de qualitat. Agraïm la vostra visita. Telèfon 93 562 01 37.

**Can Parera** Menjar per emportar a Parets del Vallès. Tel. 93 562 12 61.

**Quibus Parets.** Per emportar i a domicili. És moment de donar suport al comerç local. És moment d'assaborir Quibus a casa. Oferta d'esmorzars, menú diari, tapes i tot tipus d'entrepans. Especialitat en frankfurt i les millors braves. Visita [quibus.negocio.site](http://quibus.negocio.site) o troba'ns al Facebook i Instagram @quibusrestaurant. Comandes i més informació per telèfon o WhatsApp al 698 20 3942 | 722 76 42 30 | 93 562 53 84. Gràcies i molta força!

#### La Roca del Vallès

**Restaurant Les Llums** Ofereix el servei de menjar per emportar els caps de setmana. Gaudeix ja a casa d'una cuina de proximitat i de mercat! Cuinem per a tu! Mira el nostre Instagram i descobreix els nostres plats a @restaurant\_les\_llums o envia'ns un WhatsApp al 699 28 95 58, i et tindrem informat de la carta i els horaris.

**La Pizzeria de la Roca** Pizzes, pasta, amanides, postres casolanes. Domicili i recollida al restaurant. Santa Agnès, la Torreta, Granollers, Vilanova, la Roca, Òrrius. Consulta la carta: [www.lapizzeriadela-roca.es](http://www.lapizzeriadela-roca.es) Tel. 93 842 44 31.

**Can Cassoles** Migdies entre setmana, menús i paelles per emportar. Els cap de setmana, carta i paelles. Comandes al 93 125 52

88 o al 648 63 96 50. També t'ho portem a casa.

**Frankfurt Dover** Serveis a domicili o recollida al local. De dimarts a diumenge, de 18.00h a 23.00h. Per telèfon al 93 842 46 24 o al 636 84 38 19, també Whatsapp. També podeu consultar la nostra web <[doverlaroca.com](http://doverlaroca.com)> Serveis a domicili només a la Roca del Vallès.

**Melara Restaurant** Cuina casolana per emportar a casa amb productes de proximitat. Continuem treballant per donar el millor servei als nostres clients. Sempre amb la millor professionalitat i el millor servei. Entrepans, begudes, cafès. Menú del dia de dilluns a divendres de 6 del matí a 4 de la tarda. Instagram: @melara408 No ho dubtis i mira el nostre menú. Contacta amb nosaltres al 93 860 63 98.

**Restaurant La Confiança** Restaurant de menjar bolivià, mexicà i mediterrani. Especialistes en tacos, *empanadillas* i pollastre a la *broaster*. Accedeix la nostra carta al web: <[laconfiancabarrestaurant.com](http://laconfiancabarrestaurant.com)> Telèfon 93 842 04 63.

#### St. Antoni de Vilamajor

**Restaurant L'Oficina** Fins a nou avis, només servei de *take away o delivery*. T'oferim dues opcions: menjar japonès o carta mediterrània. Contacta amb nosaltres al 649 27 02 06 o visita el nostre Instagram @oficinavilamajor. Repartim a tota la comarca.

**Fonda Llobera** Cuina tradicional. Cafès, entrepans i pastes. Paelles i fideuàs. Canelons, escudella barrejada, vedella amb bolets... I una variació de plats cuinats on podràs escollir el menú al teu gust o bé racions. De dijous a diumenge de 10.00h a 15.00h. Truca al 93 845 16 23.

**El Tiberi Restaurant** Continuem oberts de dijous a diumenge! *take away* i *delivery*! Segueix-nos per Instagram @eltiberi on trobareu la carta i tot l'assortiment d'arrossos i promocions! I menús de temporada! Podeu fer les comandes al 626 20 17 29. Us esperem!

#### Sant Celoni

**Ca l'Oliveras, la cuina de sempre.** Restaurant i rostisseria. Oferim menjars per emportar de

Si tens un bar o restaurant i fas menjar per emportar, anuncia't GRATUÏTAMENT a EL 9 NOU.CAT

Publica el teu anunci a [classificats.el9nou.cat](http://classificats.el9nou.cat)

EL 9 NOU sempre al teu costat



# AGENDA

## Dilluns 09

**L'Ametlla del Vallès.** Esmorzar de feina. Via telemàtica. 09.30.

Taller: "Promoció dels bons usos de les pantalles des de les famílies", a càrrec de Gerard Vergés. Dins el cicle Educatardor. Format telemàtic. 17.00.

**Granollers.** Formació *on line*. Recursos avançats per donar-nos a conèixer i vendre a Facebook. Can Muntanyola. Centre de Serveis a les Empreses. 14.30.

**Montornès del Vallès.** Converses virtuals en alemany. Organitza la Biblioteca Municipal. 18.30.

## Dimarts 10

**L'Ametlla del Vallès.** Taller: "Promoció dels bons usos de les pantalles des de les famílies", a càrrec de Gerard Vergés. Dins el cicle Educatardor. Format telemàtic. 17.00.

Tertúlia literària: *Teoria general de l'oblit*, de José E. Aguilera. Via zoom. 17.30.

**La Garriga.** Xerrada "Anglicismes i creativitat lingüística dels catalans", a càrrec de Jordi Sedó. En *streaming*. 18.30.

**Granollers.** Entrega del Premi de Pintura Paco Merino i inauguració d'una selecció de les obres presentades. Espai



**LA GARRIGA**  
**XERRADA DE JORDI**  
**SEDÓ.** En 'streaming'.  
Dimarts 10, 18.30.

RAMON FERRANDIS

Gralla, 19.00.

**Martorelles.** Library Talks. "Greta Thunberg and the fight for climate change". Organitza la biblioteca. Tertúlia en anglès per la plataforma Zoom. 18.30.

**Montornès del Vallès.** Converses virtuals en anglès. Organitza la Biblioteca. 19.15.

**Sant Feliu de Codines.** Taller: "Coeducar és prevenir la violència de gènere?". Format digital. Cal inscripció. De 18.00 a 20.00.

## Dimecres 11

**L'Ametlla del Vallès.** Activitat física per a la gent gran. Via telemàtica. De 09.30 a 10.30.

# EXPOSICIONS

## Caldes de Montbui

**Museu Thermalia.** "L'efervescència del termalisme" i l'art del Fons Mas Manolo Hugué. Permanents.

"Caldes desapareguda". Fotografies dels segles XIX i XX. Fins al 10 de gener.

**Casino. Espai d'Art.** "25 anys de catifes de flors a Caldes". Acció Cívica Calderina.

## Cardedeu

**Museu Arxiu Tomàs Balvey.** "Tomàs Balvey col·leccionista. Col·lecció de col·leccions" i "La farmàcia Balvey". Permanents.

"Cardedeu, mirant passat, teixint futur". Nova museografia del MATBC. De llarga durada.

"Cardedeu desaparegut". Fins al 10 de desembre.

"A peu de tanca (Frontera sud)", del fotoperiodista Antonio Sempere. Fins al 15 de novembre.

"Abans del primer petó". A la segona planta del Museu, en el marc de "La farmàcia Balvey".

**L'Estació és allà... espai per les arts i les lletres.** Exposició de Marisa Fernández i Begoña Llobet

(pintura, gravat i dibuix). Fins al dia 27 de novembre.

## Les Franqueses del Vallès

**Artemisia.** "Sempre pot passar de tot", pintures de David Ribas. Fins al 2 de gener de 2021.

## La Garriga

**El Nou Trull.** Exposició fotogràfica "Wild portraits", de Joan Edo. Organitza La Filanda-espai de creació. Fins al 4 de desembre.

**Granja cafeteria La Mila.** "Junts per sempre", pintura acrílica i tinta xina de Xavier Coll. Fins a finals de novembre.

## Granollers

**Museu de Granollers.** "Afinitats. Sobre les col·leccions del Museu de Granollers". Permanent.

"Retorn a Granollers del retaule gòtic de Sant Esteve". Fins al 4 d'abril de 2021.

"Objectes personals. Efraïm Rodríguez", escultures. Fins al 10 de gener.

"Sense intimitat". Comissariada per Andrés Hispano i Fèlix Pérez-Hita. Festival Panoràmic. Fins al 29 de novembre.

## Museu de Ciències



**GRANOLLERS**  
**MUSEU DE CIÈNCIES**  
**NATURALS**  
"Què mengem avui?".

GRISelda ESCRIGAS

**Naturals.** "Tu investigues!". Permanent.

"Què mengem avui?", mostra comissariada per la cuinera Ada Parellada i l'antropòloga Agnès Villamor. Fins al 28 de febrer de 2021.

"Viatge a l'invisible". Fins al 29 de novembre.

**Casino.** "Artissimo. Película de citas", de Carlos Pazos. Fins al 21 de novembre.

**Roca Umbert Fàbrica de les Arts.** Exposicions del Festival Panoràmic. "No surrender", de Jean Matthieu Gosselin, a la nau Dents de Serra. "Time on quaaludes and red wine", d'Anna Galí, a la Nau Dents de Serra. "L'extimitat impresa", una mostra de fotollibres, a la nau Dents de Serra. "Transitional", de Jacqui Barrowcliffe, a la nau Dents de Serra. "Las muertas chiquitas", de Mireia Sallarés,

Espai d'Arts. "L'extimitat a la literatura", a la biblioteca Roca Umbert. Fins al 8 de novembre.

**Espai Gralla. Llibreria La Gralla.** Premi de Pintura Paco Merino.

**Vestíbul de l'Ajuntament.** "Les festes i els balls d'abans", fotografies històriques de l'Arxiu Municipal de Granollers. Fins al 27 de novembre.

## Llinars del Vallès

**Espai d'Arts.** "El silenci presentit", de Glòria Izquierdo. A partir d'aquest diumenge. Fins al 22 de novembre.

## Mollet del Vallès

**Museu Abelló.** "L'art modern a la col·lecció Abelló, segles XIX-XX" i "Abelló, un tast". Permanents.

**Canovelles.** Campanya de donació de sang. Teatre Auditori de Can Palots. De 10.00 a 14.00 i de 17.00 a 21.00.

## Dijous 12

**L'Ametlla del Vallès.** Ioga per a gent gran. Via telemàtica, 11.00.

Tertúlia literària: *Teoria general de l'oblit*, de José E. Aguilera. Via zoom. 19.00.

**Montornès del Vallès.** Converses virtuals en català. Organitza la Biblioteca. 11.00.

Activitat virtual. Presentació de les cooperatives escolars Ecomogent i Cinqueing. 15.10.

**Parets del Vallès.** Hora del conte a càrrec de Mercè Martínez. Via Instagram de la Biblioteca Infantil i Juvenil Can Butjosa. 18.00.

"El Modernisme i les flors". Fins al 24 de gener.

## Sant Antoni de Vilamajor

**Biblioteca SA.** "Dona Activ-Art- El que ens mou i remou". Col·lectiva d'artistes. Comissariada per Dolo Navas. Fins al 23 de desembre.

## Sant Celoni

**Rectoria Vella.** "Arts plàstiques a Sant Celoni, ara". Exposició col·lectiva del cens d'artistes. Del 7 de novembre al 17 de gener.

## Sant Esteve de P.

**Escoles Velles.** "A 2 metres". Col·lectiva a cura de Susana Gutiérrez. Fins al 22 de novembre.

## Sant Pere de Vilamajor

**Centre d'Informació La Mongia.** "En Quico i els capgrossos" i "Les campanes de Vilamajor". Exposicions permanents.

"40 anys d'educació ambiental i conservació al Parc Natural i Reserva de la Biosfera del Montseny (1978-2018)", comissariada per la Societat Catalana d'Educació Ambiental i realitzada per les diputacions de Barcelona i Girona i el Zoo. Fins al 13 de desembre.

"La catedral del Vallès". Fotografies d'Enric Planas. Fins al 15 de novembre.

**Centre d'Art La Rectoria.** "Matèria interior", de l'artista Francesca Poza.



Subscriu-te a  
**EL 9 NOU**  
**DIGITAL**

Per només

**65€**

l'any o

**29€**

el trimestre



[el9nou.cat/subscriute](https://el9nou.cat/subscriute) | 93 889 49 49

# “Ningú no parla del que pateixen els discapacitats en residències per la Covid”

## Quantes filles té vostè?

Tenim tres filles. Dues d'elles són bessones i tenen una discapacitat mental severa. No tenen cap malaltia reconeguda perquè no acaben de trobar-la. Alguns diuen que és un tipus d'autisme, retard mental, trastorns de conducta... I estem així des de fa 40 anys perquè elles tenen 40 anys.

## Són adultes.

A l'agost van fer els 40 anys.

## Com es diuen?

Laura i Mireia.

## La Laura i la Mireia no viuen amb vostès.

No, fa anys que són en residències. Quan van arribar a la pubertat van començar els trastorns de conducta... És que és una història tan llarga i hem hagut de patir tant. Primer va entrar la Laura en una residència, amb 17 anys, i al cap de cinc anys va entrar-hi la Mireia. I hem anat de residència en residència... La Laura ha passat per cinc residències.

## Ara són en una residència a prop de vostès.

Molt a prop, sí. Nosaltres hi anàvem tot sovint i els caps de setmana les portàvem a casa. I elles tenien les seves rutines. Entre setmana el seu pare anava a fer passejos amb elles, també anaven a piscina...

## I amb la Covid es va trencar tot de cop?

Tot i totalment. Hem hagut d'acostumar-nos a veure-les per videoconferència. La primera setmana de març, abans que les confinessin, ja no les vam poder anar a buscar.

## La Laura i la Mireia van passar el confinament a la residència?

Sí, primer havien de ser 15 dies sense poder visitar-les i després va sortir el president Torra a dir que ens confinàvem tots. I es va allargar, és clar. Després van agafar la Covid, molt fluixeta. Van estar 31 dies incomunicades l'una de l'altra en una habitació, soles. És clar que les cuidaven molt bé, però casualment la Mireia es va trencar un os del colze



GRISelda ESCRIGAS

## ADELA PÉREZ, mare de bessones amb discapacitat mental ingressades en residència

Adela Pérez i Francisco Lara, de Granollers, són pares d'unes bessones amb discapacitat mental greu ingressades en una residència. La Covid-19 ha trastocat del tot les seves vides i se senten en una presó.

i tenia el braç enguixat. I nosaltres a casa, passant-ho molt malament, molt malament.

## I no hi havia cap alternativa?

Les vàiem gràcies a les videocàmeres, però no les podíem anar a veure. Després del confinament, les vam poder veure mitja hora, només un de nosaltres, sol i a dos metres de distància. Després de tants dies jo era incapaç d'anar-hi i veure-les separades. El seu pare hi va anar el primer dia. Després ja vam poder anar-hi tots dos i ens vam posar a plorar tots, elles nervioses perdudes... després de tants dies. I sempre amb mascareta, és clar, sense poder tocar-les. Ha estat i és molt dur. La Mireia pica el mòbil perquè està farta de videoconferències. Ara fa unes tres setmanes que podem anar a veure-les a distància, sense poder tocar-les. És molt fred.

## Se senten oblidats?

És que ningú no parla del que pateixen els discapacitats en residències per la Covid i penso que ens confonem amb les residències de gent gran. Si als avis els confinen, au, a nosaltres també, i no són el mateix que una persona de 40 anys o més joves i tot. Més enllà de la seva malaltia mental, tenen salut. Salut, en tenen, i ells necessiten sortir o tenir relacions amb la família com el menjar.

## No s'hi pot fer res?

Les residències apliquen el que els mana la Generalitat. Si diuen residències confinades, doncs a confinar. I nosaltres estem confinats totalment per elles. Ni ens apropem als germans ni als cunyats ni amb la nostra altra filla. I els nets, per telèfon. Vigilem moltíssim i procurem molt, molt, molt de cuidar-nos per elles.

## Sembla una vida de presó.

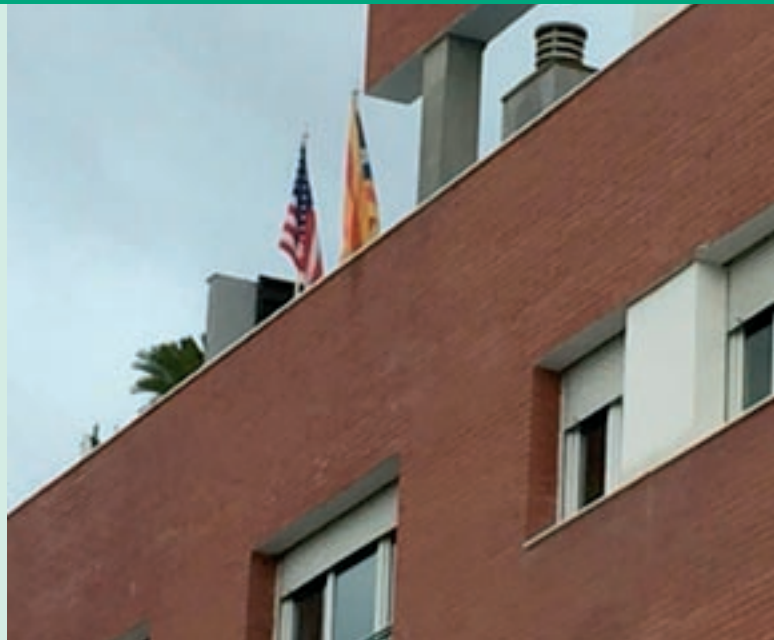
Gairebé. És el que diuen a les residències d'avis: “Si no es moren de la Covid, es moriran de pena.” Però amb l'afegit que no es pot comparar una persona gran amb una persona jove.

Jesús Medina

## VISIÓ PERIFÈRICA

### EUA i Catalunya

Les eleccions a la presidència dels Estats Units d'Amèrica s'han seguit amb interès a tot el món. També a Granollers. Una bona mostra són aquestes dues banderes, la de les barres i les estrelles dels Estats Units i la de les barres i l'estrella, símbol del moviment independentista, que es podien veure la setmana passada al terrat d'un edifici dels jardins d'Apel·les Mestres, cantonada amb Joan Prim.



GRISelda ESCRIGAS

## EL 9 NOU

**Presidenta** Beth Codina  
**Director editorial** Agustí Danés

**Director edició** Jesús Medina

**Redactors en cap**  
Joan Carles Arredondo (economia i esports)  
Josep Villarroya (notícies i calaix)

**Secció**

Teresa Terradas (cultura)

**Redacció**

Toni Canyameres (esports), Griselda Escrigas (fotografia), Ferran Polo (notícies i calaix), Ramon Solé (notícies i calaix)

**Correcció** Xavier Canals

**Informàtica i producció** Jordi Soler

**Publicitat edicions** Rosa Serra

**Publicitat edició** Toni González

**Màrqueting** Teresa Molas

**Administració** Esperança Polvillo

**Redacció, administració i publicitat**

Granollers: Carrer Girona, 34, 1r pis / 08402

Tel. 93 860 30 20 / Whatsapp 648 678 819 / Fax 93 870 70 55

**Edició i distribució**

Vic: Premsa d'Osona, S.A. Plaça de la Catedral, 2 / 08500

**Impressió** Cre-a

**Dipòsit Legal** B-34.571-1989

Difusió controlada per OJD  
Periòdic adherit al Consell de la Informació de Catalunya

**www.el9nou.cat**  
repcio@gra.el9nou.com

