

(Pàgines 2 a 5)

# Tornen les multituds

Vic recupera el Mercat Medieval i Espinelves, la Fira de l'Avet amb gran afluència de visitants



MARC SANYE

Corrua de gent a la rambla del Bisbat; aquest any les parades s'han ubicat totes fora del nucli antic, a l'entorn de les ramblas i les Adoberies

Després de l'aturada de l'any passat per la pandèmia, el pont de la Puríssima està tornant a oferir imatges de multituds, bàsicament en dos punts neuràlgics d'Osona: el Mercat Medieval de Vic i la Fira de l'Avet d'Espinelves. En el cas de la fira vigatana, que està celebrant el 25è aniversari, no sembla haver-li afectat el canvi d'ubicacions, ja que les parades s'han distribuït aquest any fora del nucli antic per evitar les principals aglomeracions. Dels dos primers dies de fira ha estat especialment multitudinari aquest diumenge.



BERNAT CEDÓ

Pere Aragonès, a la Fira de l'Avet d'Espinelves

El conseller d'Empresa i Treball, Roger Torrent, va visitar el Mercat dissabte. El mateix dissabte va ser el president de la Generalitat, Pere Aragonès, qui es va desplaçar a l'emblemàtica Fira de l'Avet d'Espinelves, que fins diumenge desplegarà la seva 40a edició. A partir d'aquest dilluns se suma a l'oferta festiva del pont la posada en marxa de la pista de gel de Manlleu. També estan vivint una bona arrencada de la temporada les pistes d'esquí ripolleses de Núria i Vallter 2.000.

(Pàgina 6)

**Preveuen que a Osona i el Ripollès farà falta el doble d'habitatge social del que hi ha ara**

(Pàgina 18)

**Mala jornada a l'OK Lliga: derrota del Manlleu a casa amb el Barça i del Voltregà a Calafell**

(Pàgina 8)



**Marxa entre Calldetenes i Vic per reclamar l'absolució de Roger Aguayo**

(Pàgina 9)



**Una noia de Taradell explica l'anorèxia en primera persona en un llibre**

(Pàgina 11)



**Consternació a Castellcir per una explosió que provoca un mort i un ferit greu**

(Pàgina 8)

**A presó el detingut per l'agressió amb una navalla sortint d'una discoteca a Gurb**

(Pàgina 33)

**Acaba el concurs que ha escollit els set aliments que representaran la comarca d'Osona**

Després de l'aturada de l'any passat per la pandèmia, el pont de la Puríssima està tornant a oferir imatges de multituds, bàsicament en dos punts neuràlgics d'Osona:

el Mercat Medieval de Vic i la Fira de l'Avet d'Espinelves. En el cas de la fira vigatana, que celebra el 25è aniversari, no sembla haver-lo afectat el canvi d'ubicacions.

## El Medieval recupera el pols

Bona arrencada del 25è Mercat Medieval de Vic, reubicat fora del nucli antic, que confia a tancar amb xifres 'prepandèmiques'

Vic

Miquel Erra

Ni millor ni pitjor, diferent. Això sí, amb el mateix poder de convocatòria. Si per una cosa serà recordat el Mercat Medieval de Vic del 25è aniversari serà pel canvi del seu *attrezzo* principal. El context de pandèmia ha obligat a treure les parades del nucli antic i a traslladar-les a l'entorn de les rambles i al parc Balmes, quedant el sector de les Adoberies com l'epicentre que transmet més autenticitat. Això està provocant un efecte col·lateral. Molts visitants –vuit de cada deu asseguren que repeteixen d'altres anys– estan descobrint un *nou* centre històric. Surten del batec, les olors i el traç del medieval per refugiar-se *dins de muralles*. Uns per fer el badoc, d'altres per seure a qualsevol de les terrasses o, simplement, fer dreuera. El mateix mercat setmanal de dissabte i la Fira d'Artesans, a la plaça Major, van semblar integrar-se dins del decorat de la fira.

"A veure com anirà, la cosa pinta bé", comentava dissabte a mig matí, des de la punta del Passeig, Roser Romani, de Mas Casablanca de Taradell. La seva parada, amb

tots els llibres de la col·lecció d'en Fermí i la Valentina, va merèixer fa dos anys un dels premis als millors estands del mercat. "Sempre tens dubtes amb els canvis, però l'espai és bo", apuntaven des de la Creperia Joe, un altre dels firaires històrics del mercat, ara al parc Balmes. L'obligat canvi d'ubicacions ha inquietat algun expositors, sobretot

**Dissabte hi va passar molta gent; diumenge, encara més**

els que gaudien d'espais privilegiats, com la plaça de la Catedral.

Si dissabte va anar bé, diumenge va anar millor. Així ho confirmava Nuno Jorge, de la Taberna Do Corno, que serveixen vi calent amb corns de ceràmica des de fa una quinzena d'anys. "Ahir va anar passant la gent de manera regular amb vendes lentes, però contínues; avui encara va millor", assegurava aquest firaire portuguès que acostuma a recórrer mercats medievals d'arreu de l'Estat i d'Itàlia. "El de Vic té molta qualitat", certificava Jorge.

Si es tractava de comparar, "potser només el supera el de Terol, on la gent que el visita també va disfressada; és molt autèntic". Contra gustos...

"Això és de bojos", deixaven anar des del Punt d'Informació d'Osona Turisme, que a mig matí de diumenge no donaven a l'abast. "He d'anar a l'Oficina de Turisme a buscar més material perquè se m'ho mengen tot". Saber on eren les activitats infantils o si hi havia exposició d'animals –que no n'hi ha– eren algunes de les preguntes reiterades, mentre recollien un plànol de Vic i s'endinsaven Passeig enllà.

Diumenge al vespre, poc abans de completar la segona de les cinc jornades del Mercat, la valoració era positiva. "El parcial de dissabte és bo i el diumenge ha estat molt fort", apuntava Bernat Vilarasau, tècnic de Fires i Mercats. La bona arrencada permet augurar que "s'arribarà a xifres similars a abans de la pandèmia". Vilarasau també es felicitava de la bona acollida que està tenint la nova versió de *La trifulga de l'Altarriba* o l'espectacularitat, aquest diumenge, de les coreografies dels Abanderats de Tortosa o les marionetes gegants de París Bénarès.



Diferents moments del Mercat Medieval. A baix, a la dreta, el moment de la visita del conseller

Dissabte al matí qui va visitar el Mercat va ser el conseller d'Empresa i Treball, Roger Torrent. "És important que puguem tornar a veure aquests carrers plens de parades i de gent que passeja, com un símbol de la recuperació de la interacció social i de l'activitat cultural i econòmica", es felicitava Torrent. Des d'aquest punt de vista "totes les dades econòmiques ens situen en aquest procés de reactivació; una recuperació econòmica que avui es nota també en aquest Mercat Medieval i que es viurà tot

aquest llarg pont, arreu del país, amb dades d'ocupació turística molt interessants. I és que, malgrat el context de pandèmia, "Catalunya és un destí turístic segur, el sector està fent molt bé la seva feina". Pel que fa al dinamisme de la ciutat com a epicentre de fires i mercats, Torrent reconeixia que Vic "és cabdal des de molts punts de vista, però també des d'un punt de vista de fires i de projecció". Segons ell, "és important que passin coses a Vic, com a totes les ciutats del país, perquè no ens podem permetre

### Retencions puntuals a les carreteres

**Vic/Ripoll** Amb l'inici del pont de la Puríssima van tornar les habituals retencions a la carretera C-17 per accedir a Vic amb motiu del Mercat Medieval, i també a Ripoll en direcció Puigcerdà. Un dels moments més crítics va ser aquest diumenge al matí al voltant de 2/4 d'11 i fins al migdia a causa d'un accident. El sinistre va tenir lloc a l'altura de Malla i es va haver de tallar un carril mentre hi treballaven els serveis d'emergències, que van atendre dos ferits lleus, un dels quals va demanar l'alta voluntària i l'altre va ser traslladat a l'Hospital Universitari de Vic. A causa de l'accident es va haver de tallar un carril, la qual cosa va provocar aturades en un tram de set quilòmetres que arribava fins abans de Tona. Dissabte al matí també hi va haver retencions en el mateix punt i també a Ripoll en sentit nord, mentre que a la tarda es van concentrar a les obres de Centelles en sentit sud. D'altra banda, a causa de la neu, es va veure afectada la circulació a la GIV-4016 a Toses, que aquest diumenge al vespre estava tallada al trànsit.





d'Empresa i Treball, Roger Torrent, amb el regidor de Fires i Mercats i l'alcalde

el luxe de tenir un país on les coses només passin en un determinat àmbit geogràfic". Pel conseller d'Empresa, "el de les fires i els mercats és un esquema que és vàlid pel segle XXI; un esquema que ens ha posicionat durant anys, durant segles, i volem que també tingui repercussió al segle XXI. Evidentment, els paradigmes són diferents, ens hi adaptarem, però en qualsevol cas Vic i Osona, i el conjunt del país, estem preparats per assumir aquest repte de transformació del model productiu per conti-

nuar promocionant la vida econòmica i social del conjunt del país".

Per la seva banda, l'alcalde, Anna Erra, recordava que aquest 25è aniversari del Mercat Medieval "demostra que tenim un projecte consolidat i, any rere any, fem que la nostra ciutat mostri la seva vitalitat a tot el país". Erra recordava que, malgrat que el context de pandèmia "encara ens obliga a vigilar molt", era una sort "poder tornar a ser aquí". El Mercat continua viu fins dimecres.

## Teatre de carrer

'La trifulga de l'Altarriba', un muntatge itinerant per quatre espais exteriors de Teatre eSseLa, ha substituït l'anterior 'L'assalt de l'Altarriba'

Vic

**M.E.** Qui hi busqui semblances amb *L'assalt de l'Altarriba* en sortirà decebut. No és una revisió del muntatge que, durant set temporades, va captivar el públic del Mercat Medieval amb la recreació d'uns fets històrics ocorreguts a Vic a mitjans del segle XV, recorrent diferents espais singulars de la ciutat. Aquell era un muntatge gairebé faraònic que mobilitzava una cinquantena d'actors, que es posaven en la pell d'uns 190 personatges.

La història de l'Altarriba continua ara sent el fil conductor, però ara ja no representa: s'explica. Ho fan els vuit membres de la inclassificable Companyia de Comèdies Los Canyots. L'escena se situa al 1525, una cinquantena d'anys després dels fets. Els rememoren a través de l'obra titulada *Trifulga, incursió e desfeta de lo senyor Llorenç d'Altarriba a la ciutat de Vic*. Quatre escenes per a quatre espais exteriors: la plaça Gaudí, la plaça de la Catedral, el parc de Jaume Balmes i la zona de les Adoberies, que els membres de la companyia recorren tirant o enfilats damunt d'un carro (*tunejat* per a l'ocasió per Joan Carlos Moreno). L'avi Canyot (Cesc Pérez); el matrimoni format per en Mateu i la Vidala (Xevi Font i Laura Domènech); les filles Saurina i Carboneta (Júlia Cervera i Maria Ramírez); l'actor de nova incorporació, en Romeu (Magí Coma), i dos músics, en Guerau i la Dolceta (Xevi Capdevila i Carla Malla-



Dos moments de les representacions itinerants del nou muntatge

rach), conformen aquesta singular *troupe* que, patrocinats per un tal apotecari Cruells, de Vic, relaten les peripècies del senyor Altarriba i del seu còmplice, Luis de Mudarra, en l'intent frustrat d'assaltar la ciutat.

Disciplines com el mim, la gesticulació, les màscares o les titelles són els diferents llenguatges que es posen al servei d'aquesta posada en

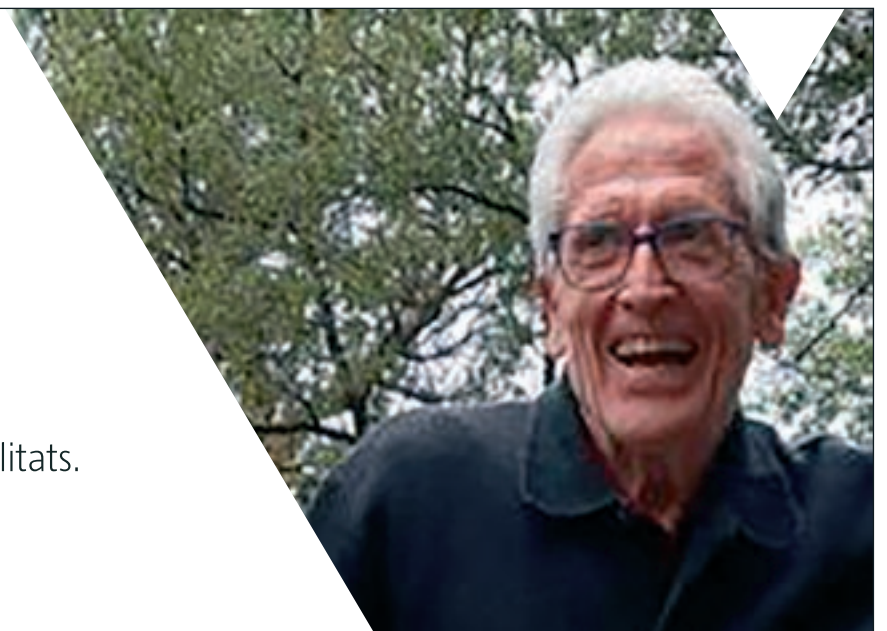
escena pròpiament de teatre de carrer. El muntatge és una producció de Teatre eSseLa, amb direcció de Pep Simon i Pep Tines i a partir d'un text adaptat de Montse Albàs. La música ha estat composta per Xevi Capdevila. Després de les tres representacions de dissabte i diumenge, en queden tres més: dilluns i dimarts a la tarda, i dimecres al matí.

## HOMENATGE AL VIGATÀ MIQUEL RIERA I PUJOL

➤ Dilluns 13 de desembre a les 7 de la tarda.

➤ Sala Joaquim Maideu de l'Atlàntida.

➤ Entrades gratuïtes a [www.latlantidavic.cat](http://www.latlantidavic.cat) fins a exhaurir localitats.



# Un pessebre de muntanya

Visita a Beget, un poble de postal del Ripollès considerat un dels més bonics de l'Estat

## Beget

**Jordi Remolins**

Els vilatans de Ripoll estem tan acostumats a sortir al carrer i trobar-nos la vista decapitada per muntanyes que ens rodegen, que molts no vam comprendre el significat de la paraula *horitzó* fins al primer estiu que vam anar a la platja. Potser per això ens costa de percebre la bellesa d'indrets igualment muntanyencs edificats al voltant d'un o diversos entorns fluvials, i ens sentim identificats amb la gent que hi viu. Ribes de Freser és probablement el referent més proper que tenim, però no és l'únic.

Ara mateix Beget acull al voltant de trenta habitants que s'incrementen considerablement durant els caps de setmana i festius com aquest pont de la Puríssima, gràcies entre altres reclams a ser acreditat per l'associació d'Els Pobles més Bonics d'Espanya com un dels membres indicats per incorporar-s'hi. Per això un cap de setmana abans de la previsible riuada de gent, EL 9 NOU va voler ser-hi el diumenge a la tarda per constatar la interacció entre turistes, begetencs i paisatge.

L'accés és la primera dificultat que ha de superar el visitant a l'hora d'arribar a Beget. La seva situació a l'Alta Garrotxa, malgrat pertanyer des de fa mig segle al Ripollès per l'annexió al municipi de Camprodon, fa que arribar-hi no sigui senzill. La carretera estreta i plena de corbes no és de les pitjors del nostre entorn



Quatre moments de la visita el cap de setmana passat. Durant aquest pont el poble rebrà molts més visitants

geogràfic, però posa a prova el mareig dels ocupants dels vehicles durant 14 quilòmetres. Un cop arribat a Beget sobta el senyal que hi han instal·lat per certificar que pertany a un dels pobles més bonics d'Espanya, precisament perquè el cartell, ni tan sols ara que és nou, sembla dels més bonics que es podrien haver ideat ni pel que fa al disseny ni pel suport. També és contradictòria la condició geogràfica "espanyola" a la qual fa referència el cartell i el que al cap d'uns metres ens indica el poble com a "municipi de la República Catalana". Però de fet, si a

alguna cosa estem acostumats des de fa temps és a les contradiccions.

A partir d'aquí Beget se'n presenta com un poble de pessebre, gairebé de postal, en cas que aquest format segueixi tenint validesa a hores d'ara. Cases de pedra vista, que harmonitzen amb l'església parroquial de Sant Cristòfol i el seu imponent campanar, o el pont sobre la riera, espais que les càmeres de fotografia i els dispositius mòbils no deixen de retratar. Visitants de diversos punts del territori freqüentaven els carrers del poble. Vaig constatar-hi francòfons asseguts

a la terrassa d'un restaurant per fer-hi el cafetó posterior a l'àpat, castellanoparlants i també gent expressant-se en la nostra llengua. I vaig veure que tal com passa també als marges fluvials de Ripoll, l'incivisme d'uns pocs en forma de plàstics i restes d'aliments diversos sempre és molt més cridaner que no pas el comportament immaculat de la majoria. I abans de marxar vaig reflexionar que si en un cap de setmana teòricament flux ja em va costar aparcar, no em vull ni imaginar què deu suposar fer-ho en dates més assenyalsades.

## Bon inici del pont a Vallter 2000 i Núria

### Setcases

**J.R.**

Vallter 2000 i Vall de Núria han encetat el pont amb un bon registre d'usuaris que augura continuïtat per als pròxims tres dies.

En el cas de Vallter l'estació ja havia obert el cap de setmana passat quan va funcionar amb normalitat i va servir d'assaig per aquest cap de setmana llarg. Dissabte va ser una jornada "prou bona, però sense arribar al ple absolut", explica el director, Enric Serra. L'índex d'ocupació es va repetir diumenge, en què la meteorologia va respectar la jornada de pràctica de l'esquí fins a primera hora de la tarda. A quarts de 4 van haver-se de tancar les instal·lacions per la presència de neu, vent i fred. Més tard les condicions per esquiar ja haurien estat "infernals", diu Serra, que especifica que s'han complert les previsions que tenien sobre la taula.

La situació s'ha reproduït de la mateixa forma a Vall de Núria. La relacions públiques del complex, Ruth Bober, indica que "l'ocupació ha estat del 100% en apartaments i l'hotel". Pel que fa a l'estació d'esquí, les condicions van ser òptimes fins que a les 3 de la tarda va començar a bufar el vent i poc més tard van haver de tancar totes les pistes excepte la inferior. Els registres d'ocupació s'han mogut al voltant de les 1.300 persones, quan l'aforament se situa ara mateix al màxim de 1.600. Bober recomana que es facin les reserves en línia, per evitar fer cues.

## L'agenda

### Dilluns 6

**Campdevàno.** 15a Fira de Nadal de Campdevàno. 10.00, plaça Anselm Clavé i carrer de la Gala, inauguració de les parades nadalenes i de comerços i gimcana i joc de pistes per trobar el tió de Nadal. 11.00,



plaça Anselm Clavé, contes, cançons i poesia nadalena amb Clara Ribatallada. 12.00, plaça Valldemossa, tallers per a la mainada. 16.00-18.00, plaça de la Mainada, autos de xoc ecològics. 17.00, Torre Mossèn Tor, inici del recorregut de Motoflamma. 18.00, plaça Anselm Clavé, encesa de llums de Nadal; Sala Auditori del Centre Cívic, concert de jazz amb Swimming Boys Jazz quartet amb Sophie Allen.

**Camprodon.** Forest Markt. 11.00, obertura de la fira. 11.30, plaça de la Vila, taller de fanalets. 12.00, plaça Dr. Robert, música amb Marc

Anglarill; espai U d'Octubre, sessió 1 Gin Volcanic masterclass. 12.45, sessió 2 Gin Volcanic masterclass. 13.30, sessió 3 Gin Volcanic masterclass. 17.00, claus per sortir reforçat de la pandèmia amb Jaume Vila; plaça Santa Maria, taller de pals de tió; plaça Dr. Robert, música amb Lydia Torrejón i Santi Fontclara. Durant tot el dia, caçacions, pare Noel i trenet turístic. Espai U d'Octubre.

**Espinelves.** 40a Fira de l'Avet d'Espinelves. Espectacles a les 12.00 i les 17.00. Amb tallers de màgia, taller de tions, decoració de



galletes, pintacares, ponis, mostres d'ofici d'escloper, espartenyer, cisteller i artesà del vidre. De 10.00 a 19.30.

**Planoles.** Mercat de Nadal de Planoles.

**Ribes de Freser.** 2n Mercat de Nadal. Durant tot el dia, parades de decoració

nadalena, artesania i productes agroalimentaris. Plaça del Mercat.

**Vic.** 25è Mercat Medieval de Vic. La ciutat de Vic es transforma en un poblat medieval amb artesania, taverners, firaires i espectacles al carrer. Tota la informació a <vicfires.cat>. Carrers propers al centre històric. 10.00-20.00.

### Dimarts 7

**Espinelves.** 40a Fira de l'Avet d'Espinelves. Amb tallers de màgia, taller de tions, decoració de galletes, pintacares, ponis,

El president de la Generalitat, Pere Aragonès, va ser a Espinelves en la primera visita oficial a Osona

## “La Fira de l’Avet és un referent nadalenc per tot Catalunya”

Espinelves

**Guillem Rico**

La imatge de pessebre, els avets i tot tipus de parades d'artesanía relacionades amb el Nadal i també de productes alimentaris artesans són el reclam per als milers de persones que passen cada any, i aquest en fa 40, per la Fira de l'Avet d'Espinelves. I entre els visitants, el primer dia de la fira, un d'especial, el president de la Generalitat, Pere Aragonès, que dissabte a la tarda hi arribava acompanyat de la seva dona i la seva filla, Clàudia, que va rebre un parell de regals d'alguns dels artesans: una càmera de fotos feta de fusta, amb la qual jugava a retratar els periodistes, i un avet fet de vidre amb el seu nom. “La Fira de l'Avet és un referent nadalenc per tot Catalunya”, deia el president després de la rebuda del consistori per donar el tret de sortida a l'edició. Era a Espinelves, també, “per fer costat a l'Ajuntament en l'esforç que estan fent aquests dies i especialment en un moment en què encara estem lluitant contra la pandèmia”, tot i que “ho fem amb moltes més eines gràcies a la vacunació”, deia en declaracions a EL 9 NOU. El president afegia que “treballem perquè les mesures que hem implantat en matèria de certificat Covid siguin suficients per fer front a la sisena onada”, i confia que l'afectació “sigui molt menor sobre la salut de les persones i l'economia del



El president Aragonès, aquest dissabte entre avets a Espinelves, amb un l'alcalde i un productor



Visitants a la fira d'Espinelves comprant productes d'artesanía i avets, dissabte a la tarda



país”. Aragonès assegurava també que “de moment, no hi ha sobre la taula posar més mesures que el certificat Covid” per fer front a la pandèmia.

L'alcalde d'Espinelves, Joan Manuel Claveria (ERC), apuntava que no havien fet cap petició concreta al president: “Avui no toca, és el moment per gaudir de la

companyia del president i que ell i la seva família gaudixin de la fira”, que Aragonès recordava que havia visitat de petit. A banda de la visita institucional, l'alcalde

feia una valoració positiva de l'arrencada de l'activitat, que s'allargarà fins diumenge vinent. Els visitants, similars a un primer dissabte de fira prèvia a la pandèmia, en general feien cas de les recomanacions que s'emeten per megafonia demanant, malgrat fer-se a l'exterior, l'ús de la mascareta. Claveria apuntava que “teníem el neguit de què passaria amb la Covid, però veient altres fires tot feia esperar que seria una allau de gent com ha estat”, i confiava que la resta de dies també hi hagi força visitants.

És el mateix que deien alguns dels paradistes

**La imatge i l'afluència de gent a Espinelves són similars a la d'abans de la Covid**

d'avets que l'any passat no van poder donar sortida a la producció. Miquel Malet deia que “esperem que vingui més gent per recuperar-ho”. Un altre dels paradistes, Pere Jiménez, afirmava que d'afluència de gent n'hi havia “com un any d'abans de la Covid”. Aquesta edició tenen alguns dels avets més grans, els que no van arrencar l'any passat, encara que se'n podien trobar de totes mides. “La gent busca qualitat”, apuntava Jiménez, i a Espinelves la troben.

En aquesta quarantena edició, que dilluns visitarà la presidenta del Parlament, Laura Borràs, només s'ha previst una exposició per poder garantir les mesures anti-Covid. De cara a la propera edició, els organitzadors volen potenciar el vessant lúdic i cultural.

mostres d'ofici d'escloper, espartenyer, cisteller i artesà del vidre. De 10.00 a 17.00.

**Planoles.** Mercat de Nadal de Planoles.

**Ribes de Freser.** 2n Mercat de Nadal. Durant tot el dia, parades de decoració nadalenca, artesanía i productes agroalimentaris. Plaça del Mercat.

**Vic.** 25è Mercat Medieval de Vic. La ciutat de Vic es transforma en un poblat medieval amb artesans, taverners, firaires i espectacles al carrer. Tota la informació a <vicfires.cat>.

Carrers propers al centre històric. 10.00-20.00.

**Dimecres 8**

**Espinelves.** 40a Fira de l'Avet d'Espinelves. Espectacles a les 12.00 i les 17.00. Amb tallers de màgia, taller de tions, decoració de galetes, pintacares, ponis, mostres d'ofici d'escloper, espartenyer, cisteller i artesà del vidre. De 10.00 a 19.30.

**L'Estany.** 28a Fira de l'Estany. De 9.00 a 14.00, fira d'artesans i concurs de pintura ràpida. De 10.00 a 13.00 a diversos

espais: exposició col·lectiva “7 mirades 7”, exposició d'obres guanyadores d'anys anteriors del concurs de pintura ràpida de l'Estany, jornada de portes obertes al claustre, *paintball*, jocs gegants de futs, visita vehicles dels cossos d'interior, tirada de bitlles catalanes, trobada de plaques de cava i visita al claustre del monestir de l'Estany en realitat virtual. 12.00-13.00, plaça del costat de l'Ajuntament, escudella de Castellterçol. 13.45, plaça del Monestir, veredictes i lliurament dels premis del 50è concurs de pintura ràpida. 18.30, local social

cine, ball de fira amb duet Ària.

**Ribes de Freser.** 2n Mercat de Nadal. Durant tot el dia, parades de decoració nadalenca, artesanía i productes agroalimentaris. Plaça del Mercat.



**Vic.** 25è Mercat Medieval de Vic. La ciutat de Vic es transforma en un poblat medieval amb artesans, taverners, firaires i espectacles al carrer. Tota la informació a <vicfires.cat>. Carrers propers al centre històric. 10.00-20.00.

**Des d'aquest dilluns**

**Manlleu.** Aquest dilluns es posa en marxa el Parc de Gel del Badanadal de Manlleu. En concret es tornen a habilitar dues pistes de 400 metres quadrats cada una, que estaran obertes cada dia de 10 del matí a 8 del vespre fins al 9 de gener.

Sis municipis d'Osona i el Ripollès formen part del que s'anomena àrea de demanda residencial forta i acreditada. Aquest fet fa que tinguin

l'obligació de complir amb l'objectiu de solidaritat urbana que planteja que en els propers 20 anys hauran de disposar d'un 15% mínim d'habitat-

ges destinats a polítiques socials. Per assolir-lo, aquests municipis necessitaran duplicar el nombre dels que tenen actualment.

# Osona i el Ripollès necessitaran més del doble d'habitatges destinats a polítiques socials els propers 20 anys

A les dues comarques hi ha sis municipis que formen part de les àrees de demanda forta i acreditada

Vic/Ripoll/Moià

**Guillem Rico**

L'habitatge social és una assignatura pendent de molts dels pobles i ciutats, ja que l'oferta i la demanda no casen. A Osona i el Ripollès hi ha sis municipis que l'Agència de l'Habitatge de Catalunya i el Departament de Drets Socials consideren àrees de demanda forta i acreditada, on viu el 50% del total de població. En aquests sis -Vic, Manlleu, Torelló, Ripoll, Tona i Calldetenes- actualment el parc destinat a polítiques socials és de 3.056 habitatges. Segons el Pla Territorial Sectorial de l'Habitatge (PTSH), l'instrument de planificació que marcarà les línies de futur en habitatge fins al 2042, en el global caldrà crear més del doble d'habitatges socials, prop de 5.000, per complir l'objectiu fixat d'arribar al 15% del parc total. Segons les dades de l'Agència de l'Habitatge, Ripoll amb el 9,9% i Vic amb el 9,1% són ara els que hi estan més a prop, encara que amb la previsió de creixement global d'habitatges anomenats principals, els caldrà pràcticament duplicar també la xifra dels que tenen actualment per arribar a la fita.

La regidora d'Urbanisme de Vic, Fabiana Palmero (JxCat), que properament assumirà les competències d'Habitatge, apunta que el POUM ja preveu un 30% d'habitatge social en els nous àmbits i que per tant el total superarà el 20% en el futur, "més del que preveu el pla, estem un pas per endavant". En el pla d'habitatge preveuen situar aquest tipus d'immobles "escampats per la ciutat per no crear guetos", apunta Palmero. La regidora també diu que treballen en el marc del programa Reallotgem.cat de l'Agència de l'Habitatge de Catalunya creat fa un any per llogar pisos privats buits amb l'objectiu d'allotjar les famílies que tenen informe favorable de la Mesa d'emergències.

Objectius per al compliment del mandat de solidaritat urbana a escala municipal FONT: Generalitat

	Situació inicial (2022)			Situació final (2042)			
	Estimació habitatges principals	Parc destinat a polítiques socials	Ràtio	Projecció habitatges principals	Projecció hab. existents destinats a polítiques socials	Nous hab. destinats a polítiques socials a promoure	Objectiu solidaritat urbana del Pla
Vic	18.052	1.636	9,1%	22.015	1.321	1.982	15%
Manlleu	8.431	402	4,8%	10.282	318	1.225	15%
Torelló	5.778	394	6,8%	6.739	330	681	15%
Ripoll	4.483	442	9,9%	4.898	360	375	15%
Tona	3.495	127	3,6%	4.262	76	564	15%
Calldetenes	1.051	55	5,2%	1.282	38	154	15%



Els pisos inacabats de la Serra-de-senferm que Vic traurà a concurs per destinar-los a habitatge cooperatiu

## Aposta per l'habitatge cooperatiu

**Vic/Ripoll/Sant Joan** Una de les opcions que estudien els municipis és l'habitatge cooperatiu en cessió d'ús. En el cas de Vic, segons la regidora Fabiana Palmero estan treballant les bases per treure a concurs una finca de propietat municipal de la Serra-de-senferm on hi ha edificat l'esquelet de formigó d'un soterrani i part d'una primera planta que va quedar aturat des del 2011. Van fer un primer intent d'adjudicació directa que no ha prosperat i ara pretenen

que se n'encarregui una cooperativa d'habitatge, a qui farien una cessió de 50 anys, que haurà d'acabar les obres i podria habilitar-hi entre 12 i 16 pisos. A Ripoll, recorda el regidor Joan Maria Roig, impulsen una vintena de pisos cooperatius en un solar municipal de Can Guetes als quals, a més, volen afegir-hi horts. A Sant Joan de les Abadesses també han fet un estudi per habilitar-ne a la colònia Llaudet i a l'antiga caserna de la Guàrdia Civil.

Manlleu és un dels sis municipis que té el percentatge d'habitatge destinat a polítiques socials més baix. El regidor d'Habitatge, Rafa Cuenca (ERC), admet que malgrat que a la ciutat "es va fer un esforç important de construir habitatge públic per reallotjament dels veïns de Can Garcia", que apunta

que probablement no es té en compte en les dades, "estem a anys llum d'on hauríem d'estar". A principis del 2022, però, han d'obrir l'oficina local d'habitatge i des d'allà "recuperarem les polítiques d'habitatge i també impulsarem promocions públiques i la borsa de lloguer". Amb tot, afegeix Cuenca, "quan tenim

l'oportunitat no la deixem escapar" i per exemple l'any passat van adquirir quatre pisos per a aquesta finalitat.

A Torelló veuen amb satisfacció la posició en què els deixa el nou pla, ja que "ara ens han declarat municipi tens i sembla que entrariem a la llei de regulació del lloguer", una via que el ple esta-

va explorant i que fins ara calia sol·licitar-ho, explica el regidor d'Habitatge, Adrià Jaumira (ERC-JpT). Per altra banda, estan en contacte amb la Sareb, el banc dolent, amb la voluntat d'ampliar el parc de lloguer social, mentre que paral·lelament estan elaborant el pla d'habitatge.

El regidor d'Habitatge de Ripoll, Joan Maria Roig (JxCat), apunta que l'objectiu d'assolir el 15% "el veiem factible a llarg termini". Explica que "els pisos que podem comprar l'Ajuntament els destinem a habitatge social" i recorda que fa poc que en van adquirir un. Diu que actualment a través de la borsa social, malgrat que "sempre hi ha més demanda que oferta, es va compensant".

Tona, amb el percentatge actual més baix dels municipis d'Osona, també entraria en aquesta categoria. Una de les darreres operacions que han fet per adquirir habitatge social és la cessió per 15 anys de dos pisos al nou edifici de la plaça Major on s'hi ha d'ubicar un Bonpreu.

A Calldetenes, el consistori ha aprovat aquesta tardor una moció de CPF-ERC-AM per tal que la Generalitat declari el municipi mercat d'habitatge tens i, per tant, es pugui regular el preu dels lloguers. El regidor que està al capdavant d'aquesta àrea, Roger Pradell (JxCat), ha demanat en un parell de plens que el Consell Comarcal d'Osona ofereixi ajuda tècnica per realitzar tots els tràmits necessaris.

El vicepresident segon i responsable de l'àrea de Serveis a les Persones del Consell Comarcal d'Osona, Pere Medina (Ind), és crític amb l'Agència de l'Habitatge de Catalunya, per la "deixadesa del circuit d'adjudicació: hi ha molta demanda però és complexa i la gestió interna fa que molts estiguin buits molt temps". Des del Consell, diu, donen suport als ajuntaments i van activar el pla de masoveria urbana. Medina reclama més inversió a la Generalitat per poder fer més habitatge públic o "mobilitzar-lo".

El PTSH també inclou Centelles, Taradell, Moià com a àrees preferents i en el seu cas el 2042 haurien d'assolir entre un 2,8% d'habitatge de lloguer social. Hi ha 16 municipis més com Roda, Sant Joan, Balenyà, Seva, Sant Hipòlit o Campdevàrol que es consideren no preferents i en el seu cas el percentatge ha d'arribar al 2,4%.

ADRIÀ FLORES

ALBERT LLIMOS



SI ETS  
PROFESSIONAL,  
FES-HO  
OFICIAL

## SERVEI D'ACREDITACIÓ DE COMPETÈNCIES PROFESSIONALS

Si tens experiència laboral o formació no reconeguda ara pots acreditar les teves competències i certificar oficialment la professionalitat que hi ha darrere la teva feina.

Consulta tota la informació a  
[fp.gencat.cat](https://fp.gencat.cat)



Es va fer una marxa des de la plaça Onze de Setembre de Calldetenes fins a la plaça Major de Vic

# Manifestació per reclamar l'absolució de Roger Aguayo

## Creuen de nou la bandera espanyola de l'ajuntament de Vic

**Vic** Un cop finalitzada la manifestació per reclamar l'absolució, dos joves es van enfilem al balcó de l'ajuntament de Vic per despenjar la bandera espanyola de la façana i la van cremar. No és la primera vegada que es despenja la bandera. Les darreres vegades es va haver de tornar a posar al balcó principal per ordre judicial en considerar que el balcó de dalt de tot, el del campanar, no tenia la visibilitat que segons la llei ha de tenir en els edificis públics.

Calldetenes/Vic

**Pol Baraza**

A 11 dies de l'inici del judici, al voltant d'unes 300 persones es van manifestar aquest dissabte a la plaça Major de Vic per reclamar l'absolució del calldetenenc Roger Aguayo. El jove va ser detingut en el tall de l'Eix Transversal a Gurb de la vaga general del 21-F de l'any 2019 i ara afronta una petició de fins a quatre anys de presó per part dels advocats privats dels Mossos d'Esquadra, ja que, en aquest cas, la Generalitat no exerceix d'acusació particular, i un any per part de la fiscalia pels delictes d'atemptat contra l'autoritat i desordres públics.

L'acte, impulsat pel grup de suport Pigot Negre i Alerta Solidària, es va iniciar a la plaça Onze de Setembre de Calldetenes i es va fer una marxa a peu fins arribar a Vic, que va cloure amb un acte polític. Entre cànctics



La marxa va recórrer pels carrers de Vic fins arribar a la plaça Major

de "vergonya em faria ser policia" i "sí, senyor, Aguayo absolució", dos representants del grup de suport van insistir durant els parlaments en el fet que l'acusació contra Aguayo es tracta d'un muntatge policial, que el tall de

la C-25 es va desenvolupar de manera pacífica i es preguntaven "quin respecte mereix el cos de Mossos d'Esquadra quan veiem dia rere dia la impunitat amb la qual actua". Eva Pous, advocada d'Alerta Solidària, valorava

positivament la manifestació i afegia que, malgrat que "la data no era molt bona", la plaça es va omplir "tant de gent d'Osona com d'arreu del principat". En preguntar-li sobre l'acusació particular, Pous considerava que es trac-

ta "d'un escarni dels agents contra els manifestants". En l'acte hi van assistir polítics dels diferents partits independentistes. Dolors Sabater, diputada de la CUP al Parlament, va fer valdre la lluita antirepressiva perquè "per més que es criminalitzi el moviment independentista, som aquí i no ens aturaran". Isaac Peraire, exalcalde de Prats de Lluçanès i qui va ser secretari d'organització d'ERC, comentava que "veure Aguayo al final emocionat i agraït és el millor resultat de la manifestació".

## A presó per agredir amb una navalla tres persones a l'exterior d'una discoteca de Gurb

Es tracta d'un jove de 20 anys de Vic

Gurb

**EL 9 NOU**

Agents de la Unitat d'Investigació dels Mossos d'Esquadra de Vic van detenir el 2 de desembre un jove de 20 anys, amb domicili a Vic, com a presumpte autor d'un delictes d'atemptat contra els agents de l'autoritat. Els fets van passar

el 24 d'octubre, a les 2.15 hores de la matinada, a la sortida d'un local d'oci nocturn de Gurb, quan un grup de vuit persones va començar a increpar i agredir tres nois. Prèviament, però, dos d'ells ja van tenir una discussió a l'interior de la discoteca. Segons els Mossos, "un dels agressors va utilitzar una arma blanca tipus navalla" i "a conseqüència de l'atac, dos dels agredits van patir lesions de diversa consideració". El detingut va aprofitar la situació i la confusió provocada per fugir de la zona en un vehicle abans que cap patrulla arribés a l'exterior de la discoteca. Els Mossos confirmen que gràcies als testimonis i a diverses càmeres de seguretat de la zona, els investigadors van poder identificar el presumpte autor dels fets i el 2 de desembre els agents el van localitzar. Davant la presència policial, el jove es va posar agressiu i els va amenaçar i colpejar. El detingut va passar el 3 de desembre a disposició del Jutjat d'Instrucció en funcions de guàrdia de Vic, que en va decretar l'ingrés a presó.

EMPRESA DE GURB

NECESSITA INCORPORAR:

**AUXILIAR ADMINISTRATIVA**

**OFEREIX:**

INCORPORACIÓ IMMEDIATA  
BON AMBIENT DE TREBALL  
FORMACIÓ FINAL A CÀRREC DE L'EMPRESA

**DEMANA:**

HABILITAT PER LES GESTIONS  
DOMINI OFFICE EXCEL, WORD  
CURSOS FETS O EXPERIÈNCIA EN TASQUES ADMINISTRATIVES

Interessats envieu currículum a:

[treball@vic.el9nou.com](mailto:treball@vic.el9nou.com)

indicant la referència 99-187

## Adfocet gestionarà la llibreria Dalfi del barri de l'Estadi de Vic



Membres d'Adfo i el director d'EL 9 NOU d'Osona i el Ripollès, Víctor Palomar, durant la inauguració de l'establiment

Vic

**EL 9 NOU**

Amb l'objectiu de crear nous llocs de treball per a les persones amb diversitat funcional, Adfocet s'ha fet càrrec de la històrica llibreria Dalfi del barri de l'Estadi de Vic. Ho ha fet amb la col·laboració d'EL 9 NOU, que va donar un cop de mà en el traspass de l'establiment. La nova botiga anirà molt més enllà del quiosc-llibreria que

era fins ara. A l'establiment, a part dels diaris, revistes i col·leccionables, s'oferiran tot tipus de productes que s'elaboren des del centre de treball de l'Adfo i també productes a granel; de moment, seran diversos tipus de sabons. També hi haurà un espai de llibres, amb la col·laboració de la llibreria Muntanya de Llibres.

La botiga, que donarà feina a dues persones en horari rotatiu, obrirà de dilluns a

diumenge als matins, però no es descarta en un futur ampliar l'horari a les tardes a mesura que augmenten també els serveis que s'oferixen als clients.

Des d'Adfocet ja es gestiona des de l'any 2013 la botiga de l'Hospital Universitari de Vic i des del 2016 també el quiosc de Seva, situat a la plaça de l'Ajuntament. En tots dos casos amb aquest servei es dona feina a una persona del col·lectiu.



# “Darrere l’anorèxia no només hi ha deixar de menjar”

La taradellenca Elsa Gascón s’inspira en la seva pròpia història al llibre ‘(Ir)racional’

Taradell

**Laia Miralpeix**

L’any 2015 la taradellenca Elsa Gascón tenia 15 anys i li van diagnosticar anorèxia: “Vaig tocar fons, vaig veure que la meua vida perillava i vaig demanar ajuda”. No va ser fins al 2020 que li van donar l’alta després de cinc anys de tractament, però la primavera passada va recaure. Va ser llavors quan a l’hospital de dia va conèixer una persona que “em va ajudar molt i em va animar” a escriure la seva història i d’aquí és on sorgeix el llibre *(Ir)racional*, una novel·la romàntica que té com a protagonista la Gabriela: “És una novel·la basada en fets reals. La Gabriela es podria identificar amb mi i amb el que vaig patir amb l’anorèxia, el que vaig viure a l’hospital, en la meua història, però això



Elsa Gascón, amb un exemplar del llibre ‘(Ir)racional’

ALBERT LLIMÓS

no vol dir que no hi hagi fets irreal”, comenta Gascón, que destaca que “vaig pensar que explicar les situacions que he viscut seria bo per poder ajudar altra gent”.

La sinopsi del llibre gira

entorn de la Gabriela, una noia que pateix un brot d’anorèxia a l’últim curs d’universitat. El relat explica el desenvolupament de la malaltia, des del dia que se salta un esmorzar, passant pel

dia que té pensaments negatius o el dia en què es veu malament al mirall fins que ingressa a planta: “És l’evolució personal de la malaltia”. I és que Gascón deixa clar que hi ha un desconeixement de

l’anorèxia: “La societat pensa que és només deixar de menjar, però hi ha pensaments i una sensació de malestar que t’acompanyen les 24 hores del dia. Una lluita contra un mateix que no s’acaba mai”. De fet, i com a experiència personal, ho recorda com “una muntanya russa, tot plegat tens un moment súper bo però al cap de dues setmanes estàs ensorrada. Va ser una etapa molt dura, de no saber qui soc, o cap on voler tirar. Tot estava controlat per la part irracional de la malaltia”. I per això, el títol de la novel·la és *(Ir)racional*, ja que “jo sempre parlo que en aquest trastorn el nostre cervell es divideix en dues parts: la racional, que podem controlar, i la irracional, la de la malaltia, que en moments que estem malament ens domina”.

Actualment, Gascón, que té 21 anys, continua recuperant-se d’aquest darrer brot. Als matins va a l’hospital de dia mentre que a les tardes estudia el grau d’Educació Infantil.

La novel·la ha estat autopublicada en format butxaca a través de la plataforma web <mibestseller.es> i des d’allà es pot comprar.

**PUBLICITAT Serveis**

**RESTAURANT 4 CARRETERES**  
Ctra. C-17, km 50 - 08551 Tona - Tel. 93 887 03 50 - 93 887 04 00  
fidormasi@gmail.com - www.4carreteres.com

**CAP D'ANY 2021** **85 €** (IVA inclòs)

**PICA-PICA DE BENVINGUDA**  
- Torradeta de foie micuit amb codony i reducció d’Oporto  
- Llagostí vestit de patata amb crema de marisc  
- Zamburinya al vi blanc amb alls tendres

**EL PRIMER:**  
- Lliamantol al romesco amb virutes de sipia

**SEGONS A ESCOLLIR:**  
- Filet de Sant Pere  
- Filet de vedella a la crema de ceps amb nyuquis de patata

**DIGESTIU:**  
- Sorbet de cítrics amb gelat de llima i Peta Zetas

**POSTRES A ESCOLLIR**  
- Tiramisú  
- Borratxo d’avellanes amb crumble de xocolata i gelat de xocolata blanca  
- Raim de la sort

Pa, aigua mineral  
Vi blanc i negre: Raimat Clamor  
Cava: Perelada Brut Reserva Blue Festival (Licors no inclosos)  
Bossa cotilló  
Campanades amb pantalla gegant  
Ball amb músics en directe Duo: Mario i Lorena  
A la matinada: coca i torrons

**Menú sopar d’empresa 1**  
**PRIMERS A ESCOLLIR:**  
- Arròs de llamantol  
- Carpaccio de gambes amb gules i ceps  
- Amanida de bacallà amb tomàquet dolç i cruixent de llagostí

**SEGONS A ESCOLLIR:**  
- Medalló de lluç amb romesco  
- Carpaccio de vedella amb parmesà i tòfona  
- Espatlla de xai al forn amb crema de castanyes

**POSTRES A ESCOLLIR**  
- Tap de torró amb gelat de *dulce de leche*  
- Sopa de xocolata amb pastís de sèmola i Peta Zetas  
- Flor de meló amb gelat de vainilla i coulis de fruites del bosc

Pa, aigua mineral  
Vi blanc i negre: Brau de Bot  
Cava, cafè, neules i torrons **30 €** (IVA inclòs)

**Menú sopar d’empresa 2**  
**PICA-PICA**  
- Risotto de ceps  
- Ravioli de marisc  
- Sallat de pasta fresca amb cloïsses i carxofes  
- Foie a la planxa amb pinyons i reducció de porto  
- Cruixent de bacallà amb Parmentier de patata i llàgrimes de tomàquet

**SEGONS A ESCOLLIR:**  
- Caldereta de rap amb marisc i fideus de calamar  
- Medalló de vedella amb crema de ceps

**POSTRES A ESCOLLIR**  
- Borratxo d’avellanes amb gelat de nata  
- Pa, aigua mineral  
- Vi blanc i negre: Brau de Bot  
- Cava, cafè, neules i torrons **35 €** (IVA inclòs)

**VESPRADES de tardor**  
Edició especial 2021  
10è aniversari

**divendres 10 DES > 20 h**  
**PABLO RODRIGUEZ & HUMBERTO RÍOS**  
JAZZ

**dissabte 11 DES > 18 h**  
**EDUARDO CORTÉS QUINTETO**  
FLAMENC

**diumenge 12 DES > 11 h**  
**EUDALD BUCH**  
CLÀSSICA

**CASAL FRANCESC MACIÀ**  
Preu: 8 € | Menors de 10 anys i personal docent i alumnes de l’escola de Música de Centelles 5 €

**ESPAI DE CULTURA RESPONSABLE** Es compliran totes les mesures d’higiene, seguretat i prevenció derivades per la Covid-19

**VENDA D’ENTRADES**  
[www.centelles.cat/entrades](http://www.centelles.cat/entrades)  
al Casal Francesc Macià (de dimarts a divendres de 9 a 12h i de dimarts a dijous de 15 a 17h) o una hora abans a taquilla

[www.centelles.cat/vespradesdetardor](http://www.centelles.cat/vespradesdetardor)

DIRECCIÓ ARTÍSTICA I ORGANITZACIÓ: J.S.M. AJUNTAMENT DE CENTELLES www.centelles.cat PATROCINADORS: COL·LABORADORS ACADÈMICS, COL·LABORADORS Diputació Barcelona, Generalitat de Catalunya Departament de Cultura

**Cuberta Serveis Funeraris, al seu costat.**

**VIC**  
Tanatori, crematori i oficines  
8 sales de vetlla  
Sala Multiconfessional  
Jardí del Repòs amb columbaris  
Zona vending  
C/ Sot dels Pradals, 2 - Vic

**CENTELLES**  
Tanatori  
3 sales de vetlla  
Servei de cremació  
Aparcament propi  
Zona de descans  
C/ dels Casals, 5 - Centelles

**MANLLEU**  
Tanatori  
3 sales de vetlla  
Servei de cremació  
Aparcament propi  
Zona de descans  
C/ Castellot, 15 - Manlleu

**RODA DE TER**  
Tanatori  
2 sales de vetlla  
Sala Multiconfessional  
Servei de cremació  
Aparcament propi  
C/ Orient, S/N - Roda de Ter

**CUBERTA SERVEIS FUNERARIS**  
Tel. 93 883 23 46  
cubertaserveisfuneraris.com



Membres de la plataforma El Ripollès Existeix lliurant les firmes a Salut

## Lliuren 4.700 firmes per potenciar l'Hospital Comarcal de Campdevàrol El Ripollès Existeix denuncia que es deriven parts a l'hospital d'Olot

### Ripoll

#### Jordi Remolins

La precarietat en els serveis sanitaris del Ripollès pateix un nou sotrac, segons van expressar diversos representants de la plataforma El Ripollès Existeix al Departament de Salut de la Generalitat de Catalunya. Diversos casos de parts que s'haurien derivat a l'hospital d'Olot, segons van explicar l'exalcalde de Ripoll Pere Jordi Piella i els també exregidors ripollesos Ramon Musach i Mingo Gómez en la seva visita de dijous passat a la cap de gabinet del conseller de Salut, Montserrat Moran-

te, posen sobre la taula una nova fugida de serveis hospitalaris. El Ripollès Existeix té el temor que l'Hospital Comarcal de Campdevàrol pugui acabar-se convertint "en un geriàtric".

La visita al Departament de Salut es va fer per lliurar les 4.700 signatures registrades des del febrer de l'any passat per reclamar que es potenciï l'Hospital de Campdevàrol. Entre d'altres argumentacions els representants de la plataforma ripollesa van afirmar que l'accessibilitat en cas de serveis altament especialitzats és molt deficient amb Olot, i en canvi amb Vic és més

fàcil tant per carretera com per ferrocarril. A més, van queixar-se de la resposta que han rebut tant del Consell Comarcal del Ripollès com de l'alcalde de Ripoll, Jordi Munell, o l'alcaldesa de Campdevàrol, Dolors Costa, en les reivindicacions a favor de l'Hospital de Campdevàrol.

Segons la plataforma, Morante va explicar-los que tenen com un dels eixos d'actuació respecte al Ripollès la màxima accessibilitat i alhora la qualitat. També els va exposar la dificultat derivada de la manca de professionals com a problema de país.

### Manuela Suárez i Rodríguez

Vídua de Carlos Comella Ylla  
Ens ha deixat el dia 5, a l'edat de 87 anys.  
A.C.S.

Els seus fills, Carles Manuel, Olga i Xavier, Ivo i Cristina; net, Óscar; germans i tota la família, en participar-vos tan sentida pèrdua, us preguen que la recordeu en les vostres oracions.

La cerimònia de comiat se celebrarà aquest dimarts, dia 7, a les 12 del migdia, a la Sala Multiconfessional del Tanatori de Vic. Capella ardent núm. 1 del Tanatori de Vic. Cuberta Serveis Funeraris. C. Sot dels Pradals, 2.

Vic-Seva, desembre de 2021

1r aniversari de la mort de

### Manel Carmona i Díaz

"I d'ençà que vas marxar,  
les meves nits estan més plenes de records  
que d'estrelles."

La teva família t'estima i no t'oblida.



Vic, desembre de 2021

### Paulina Bancells i Codina

Ha mort cristianament el dia 3, a l'edat de 89 anys.  
A.C.S.

El seu espòs, Ton Altimiras Turró; fills, Miquel i Fina, Toni i Eva, Carles i Laura; nets, Sònia i Chus, Miquel, Frederic, Àlex, Clara i Paula; besnet, Gael; germana política, Carme; nebots, cosins, tota la família i la Sra. Paquí, en participar-vos tan sentida pèrdua, us preguem que la recordeu en les vostres oracions i us agraeixen les mostres de condol rebudes, així com l'assistència a l'acte del seu comiat.

L'Esquirol, desembre de 2021



### Agbar i l'Ajuntament de Taradell homenatgen Miquel Sala

**Taradell** La companyia Aigües de Barcelona (Agbar) i l'Ajuntament de Taradell van homenatjar dissabte l'operari Miquel Sala amb motiu de la seva jubilació, ja que ha estat vinculat amb l'empresa especialitzada en la distribució i tractament d'aigua més de 40 anys. Sala va estar al capdavant del servei d'aigües a Taradell durant molts anys i en els inicis també va treballar a Torelló i Sant Julià de Vilatorrada. El reconeixement es va celebrar en la presentació de l'exposició "Operació Aigua", que es pot visitar fins al 21 de desembre a Can Costa Centre Cultural i a través de la qual es reflexiona sobre els usos de l'aigua al món actual.



### La Fundació UE Vic, finalista dels Premis Solidaris de l'ONCE

**Vic** El projecte físicoesportiu a l'escola d'educació especial L'Estel, que des de l'any 2015 porta a terme la Fundació UE Vic, ha estat finalista dels Premis Solidaris ONCE Catalunya. Aquests premis reconeixen la labor solidària i en pro de la inclusió social de persones i entitats. A la categoria d'entitats, el premi va ser per a la Federació Catalana de Voluntariat Social. A la foto, Sagí Barnolas, de l'àrea social de la Fundació UE Vic; Xavier Omella, director de l'ONCE a Vic; Josep-Ramon Soldevila, regidor de Vic; Violant Cervera, consellera de Drets Socials, i Ignasi Puig, president de la Fundació UE Vic, després de rebre el guardó.

## Indignació pel descarrilament d'un tren a Ribes

Ribes de Freser

EL 9 NOU

El descarrilament d'un tren de Rodalies de la línia R3 entre Ribes de Freser i Planoles divendres va causar malestar i indignació per la manca d'informació de l'incident, que va coincidir amb l'inici de la temporada d'esquí de la Molina. Mònica Santjaume, alcaldessa de Ribes, en declaracions a l'ACN, va assegurar que "és indignant que no siguin capaços de dir-nos quan es podrà arreglar i quin és l'abast de l'afectació". També va posar de manifest que "per nosaltres és bàsic que el tren funcioni, ja hem viscut altres temporades d'esquí sense tren i és un problema molt gros que cal esmenar". La plataforma d'usuaris de l'R3 Perquè no ens fotin, per la seva banda, afirmava a través del seu perfil de Twitter que "amb un bon manteniment de la infraestructura, el descarrilament s'hauria pogut evitar".

En l'incendi també va resultar ferit de gravetat per cremades un altre home

# Mor un veí de Castellcir després d'una explosió en una fusteria

Castellcir

EL 9 NOU

Dol a Castellcir per la mort d'un veí de 77 anys, P.A.F. -no se n'ha facilitat la identitat completa-, que va morir aquest dissabte a la matinada després d'una explosió i posterior incendi a la fusteria de la planta baixa de l'edifici on vivia al carrer Major, on va resultar ferit greu un altre home. Segons els Bombers, el foc es va originar poc abans de les 2 de la matinada de dissabte després d'una explosió que segons deia l'alcalde, Eduard Guiteras, van sentir des de diferents punts del poble. Quan els Bombers van arribar a l'immoble el foc estava totalment desenvolupat a la planta baixa on hi ha el taller, que va quedar totalment cremat, i el fum es va propagar a la planta superior, que és el que apunten com a possible causa de



Els serveis d'emergències treballant al carrer Major de Castellcir

la mort del veí i propietari de l'edifici. La seva dona va poder sortir del pis i va resultar intoxicada lleu i la van traslladar a l'Hospital Althia de Manresa, com també al seu fill, que havia entrat a l'habitatge. A l'interior de la fusteria va ser on els

Bombers van localitzar i rescatar l'home de 79 anys amb ferides greus per cremades, que va ser evacuat pel Sistema d'Emergències Mèdiques (SEM) i traslladat a la unitat de cremats de l'Hospital de la Vall d'Hebron.

Segons els Bombers, a cau-

sa de la deflagració, la porta del taller va sortir projectada i va impactar contra la façana de la casa del davant, causant el trencament dels vidres i de la porta. A més, també hi va haver danys a l'habitatge del costat de la casa sinistral i d'un vehicle que hi havia aparcat al davant. Els Mossos es fan càrrec de la investigació de les causes del sinistre. El foc es va donar per controlat a 3/4 de 4 de la matinada.

Segons l'alcalde, l'explosió va malmetre un cable elèctric, per la qual cosa el poble es va quedar sense llum durant unes hores fins que els tècnics de la companyia van poder resoldre-ho. Guiteras agràia la rapidesa per solventar la incidència i també la col·laboració per part dels veïns davant dels fets. L'Ajuntament de Castellcir va decretar dos dies de dol per la defunció del veí i pels fets ocorreguts.

### PUBLICITAT Motor

## QUI VA DIR QUE LES SEGONES PARTS MAI SÓN BONES?

## VEHICLES DEMOS/KM0/VO



2008 ALLURE PACK BHD1  
110 CV KM0  
23.500 €



2008 ACTIVE PACK BHD1  
110 CV KM0  
22.400 €



508 GT HYBRID 225 CV  
25.940 KM  
36.000 €



PARTNER ELÈCTRICA  
24.500 KM  
21.900 €



508 SW GT. LINE 180 CV  
AUTOMÀTIC GASOLINA 12.000 KM  
Any 2020 33.900 €

ELS MILLORS SEMINOUS AMB TOTA LA GARANTIA I CONFIANÇA DE LA XARXA PEUGEOT OCASIONES DEL LEÓN

MOTION & EMOTION

AUTOMÓVILES VICAUTO, SA C/ Rafael Gay de Montellà, s/n. Tel. 93 883 27 52. Vic. Barcelona [www.vicauto.info](http://www.vicauto.info)




**938886057 LLOGUER de cotxes, furgonetes, minibusos, camions i ebikes**

# “M'agradaria governar junts amb ERC on puguem coincidir”

Enric Roca, coordinador de Junts a Osona i el Lluçanès i regidor a l'Ajuntament de l'Esquirol

L'Esquirol

**Txell Vilamala**

**Fa poc que ha agafat el testimoni a Joan Callejón com a regidor de Junts a l'Ajuntament de l'Esquirol, tot i que el seu nom no era el més immediat a la llista. Com es produeix el relleu?**

Superat l'equador del mandat, el Joan va decidir plegar. S'ha de respectar moltíssim. Estar a l'oposició és sempre feixuc, i més amb un equip de govern que tampoc comparteix massa les teves demandes d'informació. Es va activar el mecanisme de la llista. Als números 3 i 4 els han canviat les circumstàncies personals i el següent ja era jo.

**Joan Callejón va plegar desencantat, però diu que no amb la política, sinó amb les prioritats i maneres de fer del grup que encapçala Àlex Montanyà. Quina sintonia hi té vostè?**

M'agradaria que aquesta impressió del Joan, que de ben segur té les seves raons, ara pogués canviar. Al ple de possessió el clima va ser cordial. Estic segur que podrem col·laborar en les moltes coses que compartim i en les altres, discrepar de manera positiva.

**Pesa entrar en un consistori amb les forces tan desigualades? Junts són dos regidors. L'equip de govern d'AUD-ERC en té nou.**

Sabem a quin terreny de joc ens movem, amb una capacitat d'incidència escassa, però intentarem optimitzar aquesta força. Tampoc podem oblidar que estem a un any i mig de les eleccions. Toca començar a pensar en les prioritats de cara a campanya.

**Que vostè hagi entrat a l'Ajuntament vol dir que serà el cap de llista?**

No té per què. La candidatura encara està per construir. Mirarem d'aglutinar les millors persones que puguem.

**Per Junts què és prioritari tirar endavant al municipi?**

Som quatre nuclis, i bastant diferents entre ells. Sobretot tenir-los endreçats, nets, i ser un pol d'atracció per a visitants de manera ordenada, que penso que l'Ajuntament ho està fent bé. Tot i això, ens queden carrers pendents d'asfaltar i il·luminar. També crec que es podrien aprofitar certs valors



Enric Roca, aquest dijous a Cantonigròs

del conjunt del Collsacabra que no estan del tot optimitzats. En termes culturals, per exemple, tenim Cabrera. Vas a Hostalric i veus que aquesta nissaga està per tot arreu, igual que a Lloret de Mar, i nosaltres, que tenim els vestigis del castell on va començar, no en traurem profit. L'Ajuntament ha fet un esforç amb les excavacions arqueològiques, però en turisme i promoció cultural no n'hi ha prou. Un bon projecte serviria per posar també en valor les esglésies romàniques de Sant Martí Sescorts o Sant Julià de Cabrera.

**Les obres de la variant de Tavertet es van encallar perquè va sortir pedra. Per vostè era prioritària aquesta actuació?**

És veritat que s'estan allargant molt més del que s'havia dit, i que era previsible que sortís pedra. Tot i això, si serveixen per restar congestió al nucli històric de l'Esquirol i arribar de manera més còmoda a Tavertet, per nosaltres és positiu.

**Quin balanç fan de les relacions amb aquest municipi i Rupit?**

El diàleg que hi ha entre tots tres alcaldes el considerem molt profitós, es treballa bé malgrat no compartir les mateixes sigles. Això demostra que posem per davant el territori i les seves necessitats.

**A la residència de l'Esquirol el cap de setmana passat hi van fer un homenatge a les víctimes de la Covid-19. No era un dia perquè hi**

**“La comarca té 50 municipis. Establir diàleg amb tots requereix temps”**

**“Estar a l'oposició és feixuc, però optimitzarem la nostra força”**

**hagués representació institucional?**

Sí, segurament sí. Lamentem que no fos així, però penso que més que a nosaltres tocava ser-hi a l'alcalde.

**Fa un any que va assumir el càrrec de coordinador de Junts a Osona i el Lluçanès. Com s'ha trobat la formació?**

El nostre mandat, sobretot al principi, va estar molt marcat per la pandèmia. Haver de treballar virtualment complica fer caliu, però estic satisfet de l'equip de l'executiva comarcal i la pluralitat de localitats que representem. Ara ve el repte de les eleccions municipals, però vam passar amb nota la prova de les eleccions al Parlament del 14 de febrer. Sent un partit nou no teníem drets electorals, vam haver de recollir avals i en vam aconseguir moltíssims, la comarca amb més de tota la Catalunya Central.

**Junts ja té caps de llista confirmats de cara al 2023?**

Hem engegat la maquinària, però la fase dels noms serà l'última. Hi ha municipis amb cares que, si volen continuar i les tenim consolidades, seran elles, però ara ens centrem a trobar persones que vulguin sumar-se al projecte. És un treball de fons, la comarca té 50 municipis i establir diàleg amb tots requereix temps i esforç. Volem explicar el projecte de Junts amb claredat, que es vegi que som un partit generós, transversal, que tenim com a horitzó la independència de Catalunya, que som fidels a l'1 d'octubre, al president Puigdemont, i que tot això és un actiu a l'hora de trobar les millors persones per gestionar els municipis.

**Un d'aquests actius consolidats és Anna Erra?**

Sens dubte. I no només perquè és l'alcaldesa de Vic, sinó perquè és la vicepresidenta del partit, la presidenta del Consell Nacional... Per tant, una persona molta activa i que ens ajuda moltíssim en la feina d'anar pels diferents pobles a buscar persones que se sumin al projecte.

**Repetirà com a alcaldable?**

És una pregunta que hauria de respondre ella. Portarà vuit anys i, com qualsevol altre candidat, s'ha de respectar la decisió que prengui.

**A Torelló fa la sensació que van patir per confeccionar la llista del 2019. Hi han començat treballar amb més temps?**

Abans érem JxCat, ara som Junts. A Torelló hi tenim militants, els actuals tres

regidors són afiliats i ja treballen de cara al 2023 de manera activa. És probable que d'aquí a uns mesos constituïm una agrupació local que reculli l'especificitat de la Vall del Ges.

**Osona va ser la comarca on Junts va obtenir els millors resultats a les últimes eleccions al Parlament. Diu que volen consolidar-la com a nucli dur del partit. Com ho faran?**

Estem en una comarca on el nostre projecte polític encapçala a gairebé tots els municipis moltes eleccions. La nostra ambició és que això es consolidi i s'ampliï, perquè si Junts és fort el projecte d'assolir la independència de Catalunya també es fa més fort. Això es complementa amb tenir les millors persones per governar bé, de manera honesta i transparent.

**El rival a batre és ERC?**

Considerar ERC com un rival no m'agrada. El nostre projecte és aconseguir la independència i no ho podem fer mai sense ells, igual que ells sense nosaltres o la CUP. Per tant, no soc partidari de parlar de rivalitat. M'agradaria governar plegats on puguem coincidir. Si no és possible, està clar que com a partit el que volem és tenir força.

**A Manlleu comparteixen equip de govern, però és l'excepció. Després de les eleccions hi va haver tensió a municipis com Roda, Gurb, Viladrau...**

Manlleu és un exemple que la suma pot funcionar. El nostre cap de llista és el regidor de Seguretat Ciutadana i, ara, que les coses no són fàcils, tot l'equip de govern rema en la mateixa direcció.

**Arnau Rovira és per vostè també un gran actiu dins de Junts?**

Té molt potencial polític i és una excel·lent persona, també forma part de la nostra executiva i tinc total confiança dipositada en ell. Estic segur que és un gran actiu, com pot ser Xavier Fernández de Santa Eugènia.

**Hi ha tres alcaldes, Jana Locher, Marc Sucarrats i Ramon Casals, de Sora, Oristà i Perafita, que de moment continuen amb les sigles del PDeCAT. Hi parlaran per fer el pas a Junts?**

No només amb ells, oferirem el nostre projecte a tothom que el vulgui escoltar, però amb el màxim respecte per les decisions de cadascú.

**Els sap greu no haver aconseguit encaixar els dos partits?**

Sí, sap greu, per com va anar tot, i perquè encara estem en tribunals... Per nosaltres no quedarà intentar arribar a acords. No té sentit que a un poble s'hi presentin diverses llistes que es disputen un mateix espai polític.

## EL 9 NOU

L'exigència del passaport Covid als majors de 12 anys per accedir a bars, restaurants, gimnasos o residències ha anat acompanyada de controvèrsia per la dificultat inicial de descarregar aquest justificant a través de l'aplicació de La meva salut. Amb la demora en l'entrada en vigor –se'n va endarrerir una setmana l'aplicació–, el caos inicial, provocat per l'anunci d'una obligació que era difícil que tothom pogués complir, es va diluir. És cert que la crisi de la Covid-19 va esclatar sense prospecte d'instruccions: era una situ-

## Vacunar-se, una decisió solidària contra la Covid

ació nova per a tothom i, per tant, hi havia decisions que s'havien de prendre per intuïció. Més d'un any i mig després, però, es coneix el comportament del virus, tothom sap quins són els riscos que hi van associats i què és aconsellable fer i què no. Per això, amb la majoria de restriccions aixecades, l'obligatorietat d'exhibir el pas-

saport Covid, un document que acredita que la persona està vacunada, pretén ser un filtre perquè establiments vinculats als serveis puguin continuar funcionant i evitar, així, fer passos enrere amb noves limitacions d'obertura. Com a societat, i cansats d'una situació que segurament encara va per llarg, calen fórmules per esvair la

permanent amenaça de tempesta d'un horitzó on s'ha de divisar esperança. En aquest context, el passaport Covid, sense ser la solució, pot ajudar. Ara bé, d'una banda, s'ha de garantir un accés àgil al document –el govern clarament va pecar de precipitació en l'anunci– i, de l'altra, no es pot traspasar d'avui per demà tota la responsabilitat

als establiments. El debat, en realitat, va més enllà. A la Unió Europea existeix el dilema de si la vacuna ha de ser obligatòria. En una enquesta a EL9NOU.CAT, set de cada deu usuaris es decanten per l'obligatorietat. Essent evidents els beneficis que aporta la vacuna –cau en picat el risc d'emmalaltir de gravetat–, l'òptim seria que més que com una obligació legal la vacunació s'entengués com un compromís cívic per protegir-se a un mateix i, sobretot, també, per protegir els altres. La pandèmia ha posat en valor la solidaritat i vacunar-se, al final, també és una decisió solidària.

# Amanuenses, nous oficis pel segle XXI



**Josep Pujadas Gil**  
Enginyer industrial

A l'anar desapareixent l'analfabetisme, es va extingir un dels oficis peculiars i més antics. Eren els amanuenses, hereus dels copistes medievals dels monestirs, els il·lustrats que escrivien cartes al dictat de qui no sabia escriure, a l'ensens que els hi llegien les que rebien, donat que normalment llegir i escriure van a garbellats. Principalment correspondència a les autoritats per assumptes propis, perquè aquests usuaris poc es cartejaven amb els seus semblants, que tampoc deuriem saber llegir o escriure, comunicar naixements i defuncions i poca cosa més. Ofici extingit a principis del segle passat. A l'extingir-se van brollar-ne d'altres com els gestors administratius, per facilitar precisament les relacions d'uns ciutadans o les seves empreses, que a despit que ja sabien llegir i escriure tenien dificultats en els entrellats administratius sempre complexos.

Sortosament en les primeres dècades del segle XXI, els enfarfegaments administratius continuen augmentant, i se'ls ha afegit el beneït costum de fer sol·licitar cita prèvia per a tot. Ben bé tot no, per exemple per entrar d'urgència al lavabo d'un bar no cal cita prèvia, només en temps de Covid-19 calen els certificats corresponents. Dic sortosament perquè albiro l'aparició d'una nova versió dels amanuenses extingits, l'amanuense electrònic. Aquell expert en informàtica que a la porta d'una administració pública, Ajuntament, CAP, i també sobretot a les de les oficines dels bancs i caixes que encara atenguin clients, malgrat que les portes els estiguin tancades per fora i les oficines només obertes per dins, pugui rebre l'encàrrec del ciutadà llec informàticament i demanar en el seu nom per uns centims o un euro, la cita prèvia o fer-li altres tràmits. Els seus clients seran sobretot la gent gran que sabent escriure no tenen expertesa informàtica, ni tenen fills o nets que els puguin suplir, o aquells ciutadans també obligats a fer tràmits electrònics que no disposen d'ordinadors ni dels coneixements per arribar al final de les caselles a reomplir.

Ens ho hem d'agafar en conya, ja que potser la ironia, emprar sentit de l'humor davant les adversitats, és el trist consol que ens queda, però seguirà un exemple que il·lustrarà al lector de les exigències kafkianes que se'ls acudeix a les administracions contra els seus administrats captius. Captius i desarmats com el 1939, perquè no poden fer res més que intentar aconseguir. Dins d'aquesta conya podem pensar que el nostre amanuense electrònic palplantat a les portes de bancs o administracions comparteixi quan sigui el temps del fred, espai i escalf amb les castanyeres, o s'inclogui dins el grup



de joves castanyers que recapten pel viatge de fi de curs, a l'ensens que comparteix piratejat el wifi de l'establiment.

L'exemple. Una persona major de 90 anys rep un segon advertiment que no ha contestat una enquesta de l'Institut d'Estadística de Catalunya sobre les condicions de vida 2021, on textualment se li indica: "L'objectiu de l'enquesta és conèixer la renda i les condicions de vida de les llars, com també la composició de la pobresa i l'exclusió social". Li dona una pàgina web per entrar-hi, un núme-

**Pagarem cara la deshumanització que infringim a la societat, i sobretot als més vulnerables**

ro d'ordre de deu xifres i una contrasenya de vuit lletres. S'ha de dir *obiter dictum* que un avesat en informàtica no hi va poder entrar perquè la web no funcionava. Però seguia la carta: "D'altra banda, atès que es tracta d'una estadística oficial, us recordem que la resposta és obligatòria i el fet de no subministrar la informació requerida o no subministrar-la en el temps i la forma establerta és constitutiu d'infracció administrativa, d'acord amb el que disposa l'article 56 i següents de la llei esmentada". El delictes per mi, la infracció i la vergonya administrativa és per qui dissenya i envia aquestes cartes comminatòries a persones grans, sobretot donat que encara l'ofici d'amanuense electrònic no s'ha consolidat. Si els experts informàtics encara no s'han plantat a les portes dels bancs i administracions, més difícil és que vagin per les cases de qui rep aquestes ensurts estadístics, i encara més que s'anunciïn per internet per donar servei a qui no en té. El 40% dels majors de 65 anys no s'hi ha connectat mai. Kafka versió XXI.

Perquè en aquesta enquesta, que de tan mal dissenyada no els servirà per res perquè qui parteix de premisses falses no pot aspirar a assolir resultats vertaders. Volen saber la renda, quan si la persona té ingressos i NIF ja la tenen coneguda per Hisenda. Volen saber la pobresa i l'exclusió social, quan la primera definició de pobresa i exclusió social ha de ser no tenir domicili conegut (com lamentablement ha provat la tragèdia dels quatre morts ocupants d'una antiga oficina bancària a Barcelona), ni molt menys disposar d'aparells informàtics, ni coneixements, ni corrent elèctric, tres elements indispensables per contestar. Per tant, llencen els diners dels contribuents a més de molestar-los per anar fent bullir la seva olla particular. Podran publicar ufanosos estadístiques falses que no hi ha tanta pobresa i exclusió social com la que estem percebut en el nostre entorn.

Pagarem cara la deshumanització que infringim a la societat, i sobretot als més vulnerables, gent gran i amb pocs recursos o connexions familiars que els donin suport, amb aquestes dèries de fer cada dia més impersonal, insensible i freda una administració que hauria d'estar al servei del ciutadà i que ja li ha donat la volta. Ara és el ciutadà el que està al servei dels qui conformen l'administració. La manté amb els seus impostos i pateix les seves coercions. Evidentment dins l'administració hi ha funcionaris eficients, bones persones que també veuen això, i en són majoria, però malauradament pocs d'ells estan en llocs de responsabilitat on es podrien evitar disfuncions com les de l'exemple. Ells també podran com nosaltres riure per sota el nas, quan a aquestes lluminàries pensants que decideixen el nostre futur se'ls pengin les webs a les quals ens fan adreçar per disposar de certificats obligatoris, quan els desapareguin del núvol munts de dades, o quan els pirategin els ordinadors. Malauradament pels responsables que ens porten a aquests desgavells, serà com si sentíssim ploure. Efectivament, se'ns pixen a sobre i ens diuen que plou.

# Una oportunitat per resoldre la contaminació de les aigües



**Joan Carles Rodríguez**  
President del Consell Comarcal  
d'Osona i alcalde de Sant Julià

Osona, així com altres territoris de Catalunya, té un alt nivell d'especialització en producció ramadera i en la indústria agroalimentària. És evident que aquest sector ha generat un impacte social i econòmic positiu per Catalunya i ha permès crear llocs de treball, especialment en zones rurals. Però també és cert que ha generat un alt impacte ambiental, a causa, sobretot, de la intensificació dels processos productius i de la gestió dels subproductes i residus que es generen, entre ells, les dejeccions ramaderes. Aquest impacte ambiental ha afectat les aigües, subterrànies i superficials, els sols i l'aire, i és un factor més d'acceleració de canvi climàtic. Un clar indicador d'aquest impacte és que actualment a Osona se supera el límit de concentració de nitrats per aigües potables aproximadament a la meitat de les fonts de la comarca. Això ha de canviar.

Sent conscients d'aquesta realitat, des del Consell Comarcal d'Osona, juntament amb la Universitat de Vic - Universitat Central de Catalunya (UVic-UCC) i Creació, a finals del 2015 vam impulsar la Taula per a la Gestió Sostenible de la Ramaderia a Osona amb l'objectiu que fos una eina del territori i un espai de consens i entesa per impulsar estratègies que permetessin trobar solucions efectives.

Un fet molt destacat per implantar aquestes solucions ha estat la publicació del Decret 153/2019, el juliol de fa dos anys. Un decret necessari, que feia anys que se'n parlava molt però que no es tramitava. Creiem, sincerament, que no rebé l'impuls necessari fins l'arribada de la consellera Meritxell Serret al govern de la Generalitat. I que finalment fou publicat amb la consellera actual, Teresa Jordà. Aquest decret estableix la correcta gestió de la fertilització del sòl i de les dejeccions ramaderes per tal de controlar la qualitat de l'aire, dels sòls i de les aigües subterrànies. En territoris com Osona, aquest decret representa un repte evident pel sector ramader. Per això des del Consell Comarcal,



**Des de l'administració podem facilitar eines i avalar solucions, però cal que els ramaders s'impliquin a trobar una solució a la gestió de les dejeccions ramaderes**

a través de la Taula per a la Gestió Sostenible de la Ramaderia a Osona, pretenem facilitar eines al sector ramader per tal que assolixi els nivells de sostenibilitat exigits. Aquest acompanyament inclou la formació, com la jornada tècnica que vam organitzar el passat 20 d'octubre sobre l'aplicació del decret a Osona.

El correcte desplegament d'aquest decret esdevé una oportunitat per millorar la qualitat de vida de la gent i la qualitat del medi ambient dels ter-

ritoris més afectats. És per aquest motiu que des del Consell Comarcal d'Osona ja hem demanat al nou Departament d'Acció Climàtica, Alimentació i Agenda Rural de la Generalitat de Catalunya que faciliti la seva aplicació i el desplegament en la seva totalitat. Un compromís que ja tenim per part del departament, que té planificades diverses mesures per fer-lo complir. Entre altres, augmentar els controls per assegurar la correcta aplicació del decret a tot el territori català.

Aquest decret també persegueix promocionar la fertilització orgànica i l'exportació de nutrients, impulsar l'ús de noves tecnologies per una major eficiència, assegurar una major traçabilitat i control de la gestió de les dejeccions ramaderes al camp i limitar l'increment de bestiar en zones vulnerables. En efecte: pel que fa a aquest últim punt, el juliol passat vam poder comprovar que, tal com havia informat el Departament d'Acció Climàtica, Alimentació i Agenda Rural, s'aplicaria una moratòria que impediria ampliar i construir noves granges en zones vulnerables si els paràmetres ambientals no milloraven. I així va ser: el sector no pot créixer en zones vulnerables durant els propers quatre anys. Però el decret va molt més enllà de la moratòria. Encara hi ha molts reptes a assolir per part del sector, i per això és necessari que els ramaders s'impliquin activament a trobar una solució a la correcta gestió de les dejeccions ramaderes que generen. Des de l'administració els podem facilitar eines i avalar solucions, però ha de ser el mateix sector qui trobi una solució.

A Osona tenim empreses punteres en tecnologies ambientals; un centre tecnològic, com ho és el Centre Beta de la UVic-UCC, referent internacional en la gestió i valorització de residus orgànics; l'administració local fermament implicada i compromesa a donar suport al sector perquè aquest sigui més sostenible, i, finalment, els ramaders, cada cop més conscients de la problemàtica ambiental i més disposats a cercar una solució. Hem d'aprofitar, doncs, aquest ecosistema per tal que Osona sigui un referent en bioeconomia circular i en sostenibilitat del sector ramader. Queda molt camí per recórrer, però tenim les forces per fer-ho possible.

## Recordant l'Assemblea de Catalunya



**Jaume Campàs i Fornols**  
Escriptor i historiador

Aquest passat 7 de novembre de 2021 ha fet 50 anys. L'església de Sant Agustí del barri del Raval de Barcelona es va convertir fa mig segle en l'escenari del naixement de l'Assemblea de Catalunya, una plataforma clandestina unitària i transversal per lluitar contra la dictadura franquista. Un fet insòlit que no s'havia donat a altres bandes ni de l'Estat espanyol ni d'Europa. L'Església catalana se'n feu còmplice. Tant els seus preveres com els ordes religiosos tingueren un paper preponderant i van donar suport logístic, sense fissures, als espais parroquials i temples per tal de possibilitar les trobades.

Fou un organisme unitari amb tots els ets i uts –entre els anys 1971 i 1977–, que agrupava l'oposició antifranquista tant des del vessant polític com social. Amb una transversalitat que s'entenia des de la dreta nacionalista catòlica fins a sectors independentistes d'extrema esquerra. I una gran massa popular de diverses entitats que hi va anar partici-

pant. Al voltant de quatre punts programàtics: 1. La consecució de l'amnistia general dels presos exiliats polítics. 2. L'exercici de les llibertats democràtiques fonamentals: llibertat de reunió, d'expressió, d'associació –inclosa la sindical–, de manifestació i dret de vaga, que garantien l'accés del poble al poder econòmic i polític. 3. El restabliment provisional de les institucions i dels principis configu-

**Una data difícil d'oblidar fou la constitució de la comissió a Centelles. Jo, aleshores, ja era membre del Partit Carlí de Catalunya**

rats en l'Estatut de 1932, com a expressió concreta d'aquestes llibertats a Catalunya i com a via per arribar al ple exercici del dret d'autodeterminació. 4. La coordinació de l'acció de tots els pobles peninsulars en la lluita democràtica. Si bé l'eslògan proclamat al carrer en les manifestacions complia el

requisit de cridar l'atenció amb: "Llibertat, amnistia, estatut d'autonomia", la realitat era l'expressada en els quatre punts en l'ordre expressat.

Una data memorable difícil d'oblidar –dins el marc de la clandestinitat– fou la constitució de la Comissió de la Permanent de l'Assemblea de Catalunya, a Centelles, el dissabte 6 de novembre de 1971. Feia un mes i escaig que m'havia incorporat al servei militar en el campament de Sant Climent Sescebes i jo, aleshores, ja era membre del Partit Carlí de Catalunya. Fou un cap de setmana, en un permís que em facilità assistir a les 10 del vespre a casa de Jordi Serrate, militant del PSUC, juntament amb un grup reduït d'una dotzena de persones, amb la presència del metge Joan Colomines i Puig, qui ens va llegir els quatre punts constituents de l'Assemblea. En un moment que tota reunió es podia interpretar un atac al règim.

Aleshores el meu pare ho havia fet en un altre indret de Vic, com a representant del carlisme comarcal, i un altre germà feia temps que participava en la Comissió per la Solidaritat, amb la recollida de diners per als presos polítics. I què no diria d'amics, coneguts i altres compromesos amb el tema! Res d'aquell passat que hom pugui oblidar.

# vineal teu comerç



Vine a passejar, a gaudir, a emocionar-te i, ja que hi ets, vine a comprar al teu comerç.

## #vineacomprar

[ccam.gencat.cat](http://ccam.gencat.cat)

 Generalitat de Catalunya

## ACTUALITAT EMPRESARIAL

**Moià** S'ha constituït Breath & Growth Capital, SL, dedicada a l'adquisició, subscripció, tinença, direcció, gestió, control i administració d'accions i participacions de societats mercantils. Administrador: José Daniel Vega Piñol. Domicili: carrer Vic, 26. Capital: 25.600 euros.

**Vic** S'ha constituït Visefest 21, SL, com a sala de festes, espectacles, bar musical, discoteca, oci nocturn, restauració, bar, publicitat i relacions públiques. Administrador: Joel Masdeu Plana. Domicili: carrer Cervera, 9. Capital: 3.000 euros.

**Les Llosses** S'ha constituït Australian Labradoodles Barcelona, SL, dedicada a activitats ramaderes; comptabilitat, auditoria, assessoria fiscal; comerç al detall per correspondència i internet; lloguer d'automòbils i vehicles de motor lleugers. Administrador: Oriol Molera Ferrer. Domicili: polígon 14, parcel·la 10. Capital: 3.000 euros.

**Tona** S'ha constituït Rabbit Rapid, SL, dedicada al transport d'animals vius, compra i venda de bestiar, serveis d'ajuda a laboratoris, assessorament en qüestions d'animals vius i de laboratori i transport de mercaderies. Administradors: Lluís Francàs Boix i Carles Casas Mallorca. Domicili: Mas Vilamajor. Capital: 3.100 euros.

**Vic** S'ha constituït Seqmenta Hub, SL, dedicada al comerç a l'engròs i al detall per internet de tot tipus de productes de perruqueria, estètica i bellesa; equips electrònics i informàtics, mobiliari d'oficina i màquines de fitness. Administradora: Elisabet Faja Grau. Domicili: carrer de la Llotja, s/n (Espai Vit). Capital: 3.000 euros.

És un dels darrers acords del Codi de Bones Pràctiques Comercials

## La indústria i la distribució es comprometen a aplicar un índex de referència pel preu de la llet

Vic

**Isaac Moreno**

El Codi de Bones Pràctiques Comercials, un fòrum promogut pel Departament d'Acció Climàtica i on hi ha adherides fins a 17 entitats representants del sector primari, la indústria agroalimentària i la distribució, ha inclòs, a proposta del Departament, una sèrie de compromisos per promoure la percepció d'un preu just i un seguit de mesures per avançar en la cadena de valor del preu de la llet. Des del sector ramader, però, castigat perquè no veu reflectits els costos de producció en el preu per litre que percep, dubten de la seva aplicació final.

Segons Joan Gòdia, director general d'Empreses Agroalimentàries, Qualitat i Gastronomia, entre les estratègies plantejades per millorar l'equilibri hi ha una metodologia d'esti-



Protesta, aquest estiu, pel preu de la llet als supermercats

mació de costos que inclouria l'establiment d'un índex de referència amb l'objectiu de conèixer el preu just per la producció de llet en cada explotació. Gòdia no amaga, però, que l'aplicació final és voluntària.

El president de JARC a la demarcació de Barcelona, el ramader manlleuenc Josep

Maria Freixa, expressa els seus dubtes. I ho exemplifica amb la reforma de la llei de la cadena alimentària, que "prohibeix vendre amb pèrdues", però troba a faltar el mecanisme perquè això es compleixi. "No ens poden demanar que siguem nosaltres qui denunciem els nostres clients".

## Manlleu reclama reobrir l'oficina del BBVA de la plaça de la Sardana

Manlleu

**T.V.**

El ple de l'Ajuntament de Manlleu va aprovar dimarts per unanimitat una moció impulsada per la ciutadania reclamant al BBVA que reobri l'oficina de la plaça de la Sardana, tancada el setembre passat. El text també inclou instar el conjunt d'entitats bancàries a reforçar l'atenció al client, sobretot la presencial, pensant en la gent que té dificultats a l'hora de realitzar tràmits, i que l'Ajuntament ajudi els veïns a presentar reclamacions quan se'ls cobrin comissions abusives. Tots els grups polítics amb representació al consistori hi van votar a favor. L'alcalde, Àlex Garrido (ERC-JfM), va fer explícit el suport de l'administració local al moviment ciutadà, tot i admetre, també, que a l'Ajuntament cada vegada li costa més trobar interlocutors territorials que escoltin i resolguin les seves demandes.



## Proquímia celebra els 50 anys a la Llotja de Mar

**Barcelona** Proquímia va celebrar dijous el cinquantè aniversari de l'empresa amb una festa a la Llotja de Mar de Barcelona. El secretari d'Empresa i Competitivitat, Albert Castellanos, i l'alcaldesa de Vic, Anna Erra, formaven part de l'elenc de convidats on hi havia principalment proveïdors i clients de la companyia fundada el 1971 per Josep Maria Onyós de Plandolit (a la foto, amb l'actual director general, Carles Onyós). Nandu Jubany va servir el sopar en un acte emotiu que va comptar amb un espectacle de sorra a través d'una pantalla il·luminada on es va fer un repàs de la història de Proquímia.

## PREUS AGRARIS

### Llotja de Bellpuig (29-11-21)

CONILL: 2,21 (-0,09)  
POLLASTRE VIU: 1,20 (=) - 1,47 (=)  
POLLASTRE SACRIFICAT: 1,99 (=) - 2,30 (=)  
OUS: xl: 1,40 - l: 0,96 - m: 0,91 - s: 0,69 (=)  
GALLINA LLEUGERA: 0,06-0,08 (=)  
GALLINA SEMIPESADA: 0,30 / 0,31 / 0,32 (=)  
GALLINA PESADA: 0,45 (+0,03)  
GALL VIU: 0,03 (=)  
ESTRUÇ: s.c.

### Llotja de Vic (3-12-21)

PORC: 1,360 / 1,372 (=)  
GARRINS RAÇA: recollida: 23 / 25 (=)  
PARTIDA GRAN: 38,00 / 39,00 (+1)  
ANOLLS (des de 351 kg): 4,65/4,49/4,27/3,98 (+0,03)  
VEDELLS (fins a 350 kg): 4,70 / 4,50/4,32 / 4,10 (+0,03)  
FRISONS (+ de 211 kg): 4,28/ 4,20/ 2,94 (+0,06)

FRISONS (fins a 210 kg): 4,11 / 4,01/ 2,51 (+0,06)  
VEDELLA (261/300 kg): 4,58/4,44/4,29/3,92/3,26 (+0,03)  
VEDELLA (221/260 kg): 4,64/4,48/ 4,33/ 4,01/ 3,25 (+0,03)  
VEDELLA (180/220 kg): 4,69/4,49/4,34/4,04/3,27 (+0,03)  
VACA: 3,45 / 3,25 / 3,05 / 2,50 / 1,95 / 1,75 (=)  
FRISÓ: 40 / 90 (=)  
ENCREUAT: 100 / 215 (=)  
TÒFONA NEGRA (quilo): s/p

### Mercolleida (3-12-21)

PORC VIU selecte: 1,032 (=)  
LLETÓ 20 kg: 20,00 (=)  
XAI (23 a 25 kg): 4,50 (=)  
XAI (25 a 28 kg): 4,20 (=)  
OVELLA DE VIDA: 70 / u (=)  
BLAT PINSO: 315 (-6)  
BLAT PA: 325 (-4)  
MORESC: 283 (-4)

ORDI LLEIDA: 300 (-9)  
COLZA: 650 (=)

### Llotja de Barcelona (30-11-21)

GARROFA: 170/t (=)  
GARROFA FARINA: 160/t (=)  
SOJA PAÍS: 410/t (-24)  
MORESC UE: 287/t (-2)  
BLAT: 320/t (-5)  
ORDI PAÍS: 310/t (-5)  
FARINA DE PEIX: 1.150/t (=)  
GIRA-SOL: 275 (=)  
MILL: 470/t (=)  
COLZA: 333/t (+5)  
SORGO: s.c.

### Grans del Lluçanès (29-11-21)

GRA DE COLZA EURONEXT: 540,75/t (-39,755)





## Cinc de cinc pel Manlleu

(Pàgina 19)

Guanya el Sant Cugat per 0 a 4 mentre que el Voltregà perd 0 a 2 amb el Telecable



Maria Diez va ser l'autora de tres dels quatre gols de les manlleuenques



(Pàgina 18)



### Derrotes de Manlleu i Voltregà a l'OK Lliga

(Pàgina 21)



### Joan Soterias es reuneix amb els clubs osonencs

(Pàgina 23)

### El Girbau Vic TT cau contra el Tramuntana Figueres

JOAN RAMON CASTELLVÍ

# tots som un batec

CARDIOPROTEGIM EL FUTBOL I FUTBOL SALA CATALÀ

Més info a [totssomunbatec.cat](http://totssomunbatec.cat)

#TotsSomUnBatec



## OK LLIGA

Deportivo Liceo, 6 - CM Palafrugell, 1  
 Alcobendas, 1 - RL Caldes, 5  
 Noia Freixenet, 5 - Pas Alcoi, 2  
**Martínelia Manlleu, 2 - Barça, 13**  
 Lleida Llista Blava, 6 - Reus Sportiu, 3  
 GP Girona, 0 - Igualada Rigat, 2  
 Parlem Calafell, 3 - Voltregà Stern Motor, 1

Equips	PJ	PG	PE	PP	GF	GC	Pt.
1.- Barça	10	10	0	0	71	23	30
2.- Deportivo Liceo	10	8	1	1	53	27	25
3.- Lleida Llista Blava	10	6	3	1	47	28	21
4.- Noia Freixenet	10	6	2	2	49	30	20
5.- Parlem Calafell	10	6	1	3	35	33	19
6.- Reus Sportiu	10	4	2	4	39	41	14
7.- RL Caldes	10	3	3	4	28	28	12
8.- Igualada Rigat	10	3	1	6	25	42	10
9.- Martínelia Manlleu	10	3	1	6	31	51	10
10.- Pas Alcoi	9	2	2	5	31	40	8
11.- GP Girona	10	2	2	6	22	38	8
12.- Voltregà Stern Motor	10	1	7	22	37	7	7
13.- CM Palafrugell	10	1	3	6	27	43	6
14.- Alcobendas	9	2	0	7	25	44	6

## OK LLIGA FEMENINA

Igualada, 2 - Vila-sana, 9  
 Girona, 1 - Bigues i Riells, 8  
 Sant Cugat, 0 - Martínelia Manlleu, 4  
**Voltregà Stern Motor, 0 - Telectable, 2**  
 Vilanova, 1 - Cerdanyola, 5  
 Deportivo Liceo, 3 - Palau de Plegamans, 4  
 Mataró, 3 - Las Rozas, 5

Equips	PJ	PG	PE	PP	GF	GC	Pt.
1.- Vila-sana	5	5	0	0	31	7	15
2.- Martínelia Manlleu	5	5	0	0	21	6	15
3.- Telectable	5	4	1	0	23	6	13
4.- Cerdanyola	5	4	0	1	17	6	12
5.- Igualada	5	4	0	1	15	14	12
6.- Palau de Plegamans	5	3	1	1	15	8	10
7.- Bigues i Riells	5	3	0	2	15	11	9
8.- Deportivo Liceo	5	1	1	3	16	16	4
9.- Las Rozas	5	1	1	3	7	19	4
10.- Sant Cugat	5	1	0	4	9	15	3
11.- Voltregà Stern Motor	5	1	0	4	5	11	3
12.- Mataró	5	1	0	4	7	19	3
13.- Vilanova	5	0	0	5	9	27	0
14.- Girona	5	0	0	5	2	27	0

## OK LLIGA PLATA SUD

CP Taradell - Shum, ajornat  
 Alpicat, 3 - CP Vic, 3  
 St. Just, 6 - Barça B, 1  
 Rivas Las Lagunas, 2 - St. Cugat, 6  
 Patin Raspeig, 3 - Vilafranca, 7  
 Vilanova, 3 - Olot, 2

Equips	PJ	PG	PE	PP	GF	GC	Pt.
1.- Vilafranca	7	6	1	0	32	20	19
2.- St. Cugat	7	4	1	2	37	26	13
3.- Alpicat	6	3	2	1	28	23	11
4.- Rivas Las Lagunas	7	3	2	2	26	21	11
5.- Shum	6	3	1	2	27	20	10
6.- St. Just	7	2	4	1	27	24	10
7.- CP Taradell	5	3	1	1	16	13	10
8.- CP Vic	7	2	4	1	23	21	10
9.- Barça B	7	2	1	4	21	36	7
10.- Vilanova	7	1	1	5	26	32	4
11.- Olot	7	1	1	5	19	28	4
12.- Patin Raspeig	7	0	1	6	18	36	1

▲ Ocupa plaça d'ascens

△ Ocupa plaça de promoció d'ascens

▽ Ocupa plaça de promoció per la permanència

▼ Ocupa plaça de descens

## OK LLIGA

## Exhibició del Barça a Manlleu

Golejada dels blaugranes, que aprofiten un mal inici dels locals per sentenciar el partit

## Manlleu

2

Arcas, Franci, Biel Pujadas, Moncusí, Borregán -cinc inicial-, Marc Pujadas, Fernández, Autet, Humà i Codony.

## Barça

13

Egurrola, Bargalló, Panadero, Roca, Llorca -cinc inicial-, Alabart, Pascual, Nunes, Rodrigues i Martínez.

ÀRBITRES: David Calonge i Joel Garcia. Van ensenyar targeta blava al local Marc Pujadas.

GOLS: 0-1, Roca, min 2; 0-2, Joao, min 9; 0-3, Nunes, min 11; 0-4, Joao, min 17; 1-4, Biel, min 19; 1-5, Bargalló, min 20; 1-6, Llorca, min 22; 1-7, Panadero, min 24; 1-8, Panadero, min 25; 1-9, Joao, min 32; 1-10, Joao, min 34; 2-10, Moncusí, min 38; 2-11, Pascual, min 40; 2-12, Alabart, min 45; 2-13, Joao, min 49.

## Manlleu

## Aleix Castells

El CP Manlleu va rebre la visita del Barça en un dels partits més especials i complicats de la temporada a l'OK Lliga. Un duel que es va resoldre en els primers quinze minuts de joc, amb quatre gols dels blaugranes Nil Roca, Helder Nunes i dos de Joao Rodrigues que sentenciaven pràcticament el matx i acabaven amb qualsevol possibilitat de sorpresa. Malgrat el mal inici, els manlleuencs van insistir a buscar la porteria contrària amb l'escalf d'una afició incansable que no deixava d'animar el seu conjunt. Un suport que va



Biel Autet lluita amb el blaugrana Matías Pascual

servir per donar la força suficient perquè el Manlleu de la mà del capità Biel Pujadas aconseguís retallar distàncies en el marcador amb l'1 a 4, després d'engaltar un potent llançament des de la distància. Tot i això, els blaugranes no van abaixar el ritme i sense temps per poder celebrar la diana local van venir quatre gols més de forma consecutiva que deixaven un marcador d'1 a 8 al descans.

A la segona meitat, el partit es va equilibrar més en el joc, però els gols no

van deixar de caure per la banda culer. De nou Joao Rodrigues va tornar a veure porteria en dues ocasions per seguir eixamplant l'electrònic amb l'1 a 10 a manca d'un quart d'hora pel final. El Manlleu va intentar jugar sense estar excessivament pendent del marcador i de l'estic de Moncusí va aconseguir marcar el segon pels locals, fent valer els mèrits i la perseverança d'un conjunt osonenc que ho continuava provant. De nou, però, en els darrers minuts encara hi va haver temps per tres dianes

més del Barça. Pascual, Alabart i el cinquè en el compte personal de Joao Rodrigues que tancaven el partit amb el 2 a 13 final. Un resultat contundent, però que no canvia l'objectiu inicial d'un Manlleu que vol continuar aspirant al màxim a la lliga, tal com van admetre el seu entrenador, Quim Casalí, i el capità, Biel Pujadas. A partir d'ara, el proper objectiu del Manlleu és el partit a la pista de l'Alcoi, un enfrontament que es disputarà el pròxim diumenge a partir de les 12 del migdia.

## El Voltregà es desperta massa tard

Pèssim primer temps dels blanc-i-blaus, que milloren a la segona part però sense encert

## Calafell

## EL 9 NOU

El Voltregà Stern Motor no va poder superar un Calafell en ratxa, i dissabte al vespre va caure per 3 a 1 en el partit disputat al pavelló Joan Ortoll.

El conjunt local, que encadena cinc victòries consecutives, va encarrilar el partit a l'inici. Humberto Mendes i Arnau Xaus amb menys d'un minut de diferència posaven el 2 a 0 en el marcador i deixaven el partit molt difícil per a un Voltregà que no es va trobar bé damunt la pista i, sobretot a la primera part, es va veure clarament superat pel conjunt local, que just

## Parlem Calafell

3

Edo, Arnau Xaus, Humberto Mendes, Gabarró, Sergi Miras -cinc inicial-, Palau, Espinosa, Ordóñez i Munné.

ÀRBITRES: Jonathan Sánchez i Erik Rivas. Va ensenyar targeta blava al visitant Gerard Teixidó.

GOLS: 1-0, Humberto Mendes, min 6; 2-0, Arnau Xaus, min 32; 3-0, Arnau Xaus (f.d), min 38; 3-1, Arnau Canal (p.), min 49.

abans del descans va disposar d'una falta directa després d'una targeta blava a Teixidó però Arnau Xaus va fallar davant Miquel Estrada.

El joc va canviar a la segona part per a un Voltregà que va millorar tant en atac com en defensa però que va ser incapaç de superar el mur defen-

## Voltregà Stern Motor

1

Estrada, Èric Vargas, Aleix Molas, Gerard Teixidó, Arnau Canals -cinc inicial-, Roger Font, Marc Palazón, Humbert Serra i Pol Molas.

síu creat pels locals, que van saber gestionar l'avantatge en el marcador. Quan més ho intentava el Voltregà, va arribar la desena falta dels osonencs i en aquesta ocasió Arnau Xaus no desaprovava l'ocasió per marcar i posar el 3 a 0 en el marcador quan quedaven 12 minuts per fina-

litzar l'enfrontament. El gol va deixar tocat un Voltregà que tot i que va continuar buscant el gol de l'honor es va trobar amb un partit molt travat i es va carregar novament de faltes, arribant ràpidament a la quinzena. Xaus va fallar la falta i no va poder pujar el quart gol a l'electrònic, mentre que a tres segons pel final el Voltregà aconseguia el gol de l'honor mitjançant un penal que va transformar Arnau Canal.

Setena derrota de la temporada per a un Voltregà que és onzè a la classificació amb set punts. En el proper partit, que també jugarà a domicili, visitarà la pista del Palafrugell.

EL 9 INFORMATIU

EL 9 TV

Tota l'actualitat d'Osona de forma rigorosa i amena

De dilluns a divendres, 20.30h

Presenta: Natàlia Peix

## OK LLIGA FEMENINA

## Al Voltregà li falta gol

Les blanc-i-blaves surten fluixes en atac davant un Telecable molt insistent davant Uxue

## Voltregà Stern Motor 0

Uxue, Berta, Arxé, Ferrón i Esther –cinc inicial–, Bosch, Vilamala i Franci.

## Telecable Gijón 2

Mejido, Lee, Lolo, Piquero i Rocés –cinc inicial–, Fernanda (ps), Rebeca, Carrera i Almeida.

ÀRBITRE: Francisco Moreno. T.B. a la visitant Piquero.

GOLS: 0-1, Lee, min 8; 0-2, Almeida, min 21.

## Sant Hipòlit de Voltregà

## Arnau Casas

El CP Voltregà Stern Motor va tornar a perdre a casa, aquest cop per 0 a 2, davant el Telecable de Gijón, en un duel que li va faltar tenir més encert de cara porteria i Uxue Otegi va evitar que les asturianes sentenciessin el partit molt abans. Les visitants van anar sempre per davant en el marcador i es van sentir més còmodes sobre la pista, molt concentrades en defensa evitant qualsevol passada entre línies i amb més facilitat de crear perill a l'hora d'atacar.

El partit va començar amb els dos equips molt actius i amb atacs constants a l'inici que van fer intervenir



La jugadora local Vistós rep la falta de Lolo en una acció del partit

les dues porteres. Als cinc minuts de joc Sara Rocés es va topar amb el pal i poc després Natasha Lee va inaugurar el marcador en una jugada individual des de dins l'àrea superant Uxue. L'exjugadora del Voltregà, que tornava a casa, va aconseguir marcar al seu antic equip, com també ho havia fet la temporada passada.

Les blanc-i-blaves van tenir una ocasió d'or per empatar,

una falta directa provocada per Marta Piquero, que va veure targeta blava, en la qual Aina Arxé va fer un control massa llarg i es va quedar sense angle. Segurament si la capitana local hagués transformat la jugada de bola aturada, el partit hauria canviat, ja que aquest gol hauria donat confiança a les blanc-i-blaves. Amb superioritat numèrica sobre la pista, el Voltregà no va aconseguir marcar cap gol,

ni va generar ocasions molt clares, i en el tram final de la primera meitat es va anar apagant de mica en mica. Les visitants van gaudir de més ocasions que feien intervenir de valent Uxue, i d'una errada en camp propi de les blanc-i-blaves va arribar el segon gol de la tarda. Piquero va recuperar la bola i la va deixar de cara per l'arribada de Núria Almeida, que va transformar un altre gol per les asturianes.

Després de passar pels vestidors, les jugadores del Voltregà van tenir una molt bona reacció i van pressionar molt la porteria visitant, que en la segona meitat estaria defensada per Fernanda Hidalgo, però les ocasions arribaven amb xuts des de lluny que la defensa rival sabia contrarestar. Era molt complicat filtrar passades a l'interior de l'àrea i les locals patien força pèrdues fruit de la bona pressió del Gijón. Les asturianes van tenir un parell d'ocasions molt clares davant la porteria per sentenciar el duel, però no van estar encertades.

Amb el pas dels minuts el Gijón es recuperava de l'embranchida local i en comptes d'anar a l'atac va preferir mantenir la bola amb possessions més llargues per anar desgastant un Voltregà que, en atac, va estar una mica espès. Cap dels dos equips va arribar a la desena falta, que també hauria estat clau, però qui va tenir l'oportunitat més a prop van ser les locals. En l'últim segon, Uxue va cometre penal sobre Rocés i malgrat que es va haver de repetir el llançament, Piquero no va poder fer gol en cap dels dos xuts. Però de totes maneres, el Voltregà va acabar perdent un partit davant la seva afició en el qual li va faltar fluïdesa ofensiva i, sobretot, gol.

Dimecres, el Voltregà Stern Motor visitarà el Cerdanyola, un equip que és quart.

## El Manlleu supera el Sant Cugat

Cinquena victòria de la temporada en un partit treballat per les jugadores de Jordi Boada

## PHC Sant Cugat 0

Elie, Porta, Massons, Gimeno, Ambrós –cinc inicial–, Just, Anton, Paredes i Martín.

## Martínelia Manlleu 4

Ferrer, Comas, Nara López, Gurri, Díez –cinc inicial–, Casarramona, Castellví, Anglada i Bulló.

ÀRBITRE: Albert León. Va ensenyar targeta blava a Maria Anglada, del Manlleu.

GOLS: 0-1, Díez, min 7; 0-2, Casarramona, min 19; 0-3, Díez, min 48; 0-4, Díez (falta directa), min 49.

## Sant Cugat del Vallès

## EL 9 NOU

El Martínelia CP Manlleu continua invicte després de superar el Sant Cugat, dis-sabte a la tarda, per 0 a 4 i de sumar la cinquena victòria de la temporada després de cinc partits disputats. Tot i el còmode resultat, el partit



Nara López controla la bola davant la pressió d'una jugadora local

no es va decidir fins al final, davant un equip que va plantar cara a les manlleuenques.

De fet, les primeres ocasions del partit van ser per a les locals, amb una Laura Porta que arribava amb facilitat a la porteria defensada per Anna Ferrer, que va estar molt encertada sota els pals de la porteria manlleuena.

El Manlleu va tenir paciència i sense pressa va començar a disposar d'alguna ocasió a la porteria rival, encara que sense encert.

Les noies de Jordi Boada es van avançar en un contraatac finalitzat per Maria Díez al minut 8 i a partir d'aquí el Manlleu va passar a dominar el partit disposant de diver-

ses accions per marcar el segon gol, però Elie i la manca de porteria ho van evitar. I és que el Sant Cugat es va bolcar en atac després del 0 a 1 però va topar amb una defensa visitant molt compacta i alhora va deixar molts espais a darrere que van permetre a les groc-i-vermelles plantar-se amb facilitat davant la porteria de Cristina Elie. Amb insistència i molta paciència abans del descans va arribar el segon gol. Va ser obra d'Anna Casarramona en finalitzar un atac que posava el 0 a 2 a sis minuts abans de la mitja part.

Amb el 0 a 2 en el marcador, el Manlleu va sortir al segon temps amb l'objectiu de sentenciar el partit, però el joc es va igualar. El Sant Cugat buscava el gol per posar-se dins del partit mentre que el Manlleu, que va continuar molt segur en defensa, tampoc trobava la

manera d'acostar-se a la porteria local per fer el tercer i deixar el partit encarrilat. Tot i així, les de Jordi Boada van tenir el partit controlat en tot moment.

Aquesta igualtat es va desfer a dos minuts per al final del partit quan novament María Díez va marcar el tercer i deixava el partit pràcticament sentenciat. Una falta directa després d'una blava a Maria Anglada va permetre al Sant Cugat disposar d'una nova oportunitat per marcar el seu primer gol davant Ferrer. Gimeno, però, va desaproveitar la falta directa i amb el 0 a 3 el Martínelia Manlleu va disposar d'una darrera jugada, també en aquesta ocasió María Díez no va desaproveitar per marcar el seu tercer gol particular de la tarda i posar el 0 a 4 en el marcador.

Un resultat que va ser definitiu i que permet que el Manlleu continuï al capdavant de la classificació. Dimarts, a les 9 del vespre, jugaran contra el Garatge Plana Girona, un equip que és cuer.

## OK LLIGA PLATA

## El Patí Vic treu un punt d'Alpicat

Els vigatans capgiren el marcador a la segona part i encadenen quatre empats consecutius

## Alpicat 3

Casals, Ballester, Vázquez, Joan Ramon Serret, Zilken –cinc inicial–, Miquel Serret, Mataix, Besolí i Escolà.

## Patí Vic 3

Burgaya, Albert Grau, Mateos, Uri Ramírez, Mestres –cinc inicial–, Xevi Soler, Parcerisas, Rodríguez i Buixaderas.

ÀRBITRES: Oriol Escobar i Cristian García. Van ensenyar targeta blava al visitant Xevi Soler (2).

GOLS: 1-0, Vázquez, min 1; 2-0, Vázquez, min 12; 2-1, Albert Grau (p.), min 19; 2-2, Albert Grau, min 26; 2-3, Uri Ramírez, min 29; 3-3, Ballester, min 38.

## Alpicat

## EL 9 NOU

Nou empat del Patí Vic, que encadena quatre partits consecutius sumant un punt. Divendres al vespre va empatar a 3 davant l'Alpicat, en un partit en què els vigatans van anar de menys a més i tot i que es van posar per davant no van poder mantenir la victòria i van cedir un empat davant un rival molt fort.

Els locals es van avançar en el marcador a la primera part. De fet, només van necessitar un minut per desfer l'empat a 0 inicial. Vázquez va ser l'autor dels



Una imatge del partit amb el jugador vigatà Uri Ramírez, autor del tercer gol, d'esquena

dos primers gols de l'Alpicat, el segon al minut 12, davant un Vic que no va saber reaccionar a l'inici fort dels locals que haurien pogut marcar el tercer abans del descans però van desapropiar dos penals llançats per Miquel Serret i Ballester.

Qui sí que va marcar de penal va ser Albert Grau, en un gol que va servir per posar els osonencs dins del

partit. I és que el mateix jugador posava l'empat a 2 a l'electrònic en la primera jugada del segon temps després de la desena falta dels locals. Amb l'empat a 2, el Patí Vic va disputar els seus millors moments i després de diverses ocasions clares de gol Uri Ramírez posava per davant els blanc-i-vermells al minut 29 en finalitzar un contraatac.

Els de David Noguera havien aconseguit el més difícil, però no van acabar de rematar el partit i en una acció aïllada David Ballester va sorprendre Burgaya posant el 3 a 3 en el marcador. Quedaven encara 12 minuts per finalitzar el matx i els dos equips es van llançar a l'atac per buscar el gol que després el 3 a 3, però les defenses es van imposar a l'atac.

## El CP Taradell ajorna el partit per un positiu a la plantilla del Shum

## Taradell

## L.M.

Un positiu de Covid-19 a la plantilla del Shum Maçanet va obligar a ajornar, poques hores abans de l'horari previst, el partit que el Club Patí Taradell havia de jugar dissabte a la tarda contra el conjunt de la Selva.

Aquest és el segon partit que el Taradell ha d'ajornar, ja que fa 15 dies no va poder jugar contra l'Alpicat a domicili. Aquest partit es disputarà el 22 de desembre a les 9 del vespre, mentre que ara hauran de buscar una nova data per disputar el partit amb el Shum. D'aquesta manera el Taradell guanyarà dies per a la recuperació de Sergi Pla, que amb una lesió al braç s'ha perdut els últims enfrontaments del conjunt blanc-i-blau.

La setmana vinent els taradellencs es desplaçaran a la pista del Patí Vic, en el primer derbi osonenc de l'OK Plata Sud d'aquesta temporada. Serà dissabte a 2/4 de 8 del vespre. A la classificació, els dos equips sumen 10 punts, els mateixos que el Shum i el Sant Just, que són cinquè i sisè. El Taradell és setè però amb dos partits menys, mentre que els vigatans ocupen la setena posició.

## Concurs de dibuix

Per a nens i nenes de 8 a 14 anys

EL 9 + petit

Tema:

Com t'imagines un món millor?



## Bases

- 1.- Els dibuixos s'han de presentar en folis o cartolines mida A-4, o en un arxiu pdf, en format **HORIZONTAL**. Cada dibuix ha de portar el nom i cognoms del nen/a, edat i població. També el nom de l'escola i el telèfon.
- 2.- La temàtica és: "COM T'IMAGINES UN MÓN MILLOR?". La tècnica és lliure.
- 3.- Cada mes, de novembre a maig, s'escolliran dos dibuixos com a finalistes, que es publicaran a les pàgines d'**EL 9 +PETIT**. Tots els dibuixos finalistes participaran, a principis de juny, a la gran final, on un jurat especialitzat escollirà el dibuix guanyador. Hi haurà un premi individual per a l'alumne, quatre entrades per anar al parc aquàtic Aqua Brava i una subscripció a EL 9 NOU i un lot de llibres per a l'escola.
- 4.- Els dibuixos cal fer-los arribar, **cada mes**, a la redacció d'**EL 9 NOU** (pl. de la Catedral, 2, de Vic), en horari d'oficina. També els podeu enviar per correu electrònic a **repcio@vic.el9nou.com**
- 5.- Només podran participar en el concurs les escoles de les comarques d'Osona, el Ripollès i el Moianès.

## PREMIS

Regal per al **GUANYADOR/A**: quatre entrades per anar al parc aquàtic de Roses



Regal per a l'**ESCOLA**:

Subscripció a **EL 9 NOU**

i un **LOT DE LLIBRES**

Al facilitar les vostres dades accepteu expressament la política de privacitat de Premsa d'Osona, SA, que podeu consultar a [www.el9nou.cat](http://www.el9nou.cat)

## PRIMERA DIVISIÓ NACIONAL

## Derrota dolorosa del Vic Riuprimer

Les osonenques mereixen més però l'entrada de Mar Dueso fa decantar el partit per a les rivals

## Vic Riuprimer REFO 0

Sabadell, Mireia Roca (Estrada, min 75), Massallé, Torradeflot, Lozano (Sampedro, min 75), Mailló, Núria Sala, Núria Soler, Berenguer (Alsina, min 82), Ona Verdés i Alegre (Mayer, min 62).

## Riudoms 2

Llevat, Basterrechea, Margalef (Tomàs, min 36), Becerra, Pablo, Lucha, Mas (Ferran, min 56), Vernet (Mendéz, min 62), Vilarroya, Dalmau (Dueso, min 62) i Navarro (Martínez, min 62).

ÀRBITRE: Laura Busto.

GOLS: 0-1, Dueso, min 65 (vaselina des de fora l'àrea); 0-2, Dueso, min 78 (remata sola a l'interior de l'àrea petita).

## Vic

## EL 9 NOU

Derrota del Vic Riuprimer REFO davant un rival directe, el Riudoms, en un partit que es va disputar dissabte al migdia. Les osonenques no van saber aprofitar les seves ocasions i amb dues jugades individuals de la davantera Mar Dueso l'equip visitant es va emportar un partit en què el Vic Riuprimer REFO



La jugadora osonenca Núria Soler, en una acció davant una rival

va merèixer almenys puntuar.

La primera part va ser per al conjunt osonenc. Les de Christian Donaire van dominar però no van saber superar una defensa molt ben ordenada del Riudoms i quan ho van fer es van trobar amb una inspirada portera que ho va parar tot. El Riudoms va

portar poc perill a l'àrea de Clara Sabadell a la primera part, ja que la portera local va haver d'intervenir en poques ocasions. Tot el contrari que a la segona part, en què el Riudoms, molt ben ordenat tant en defensa com en atac, va fer mal al conjunt osonenc. Sobretot a partir del minut 65, quan va entrar al

terreny de joc Mar Dueso. La davantera visitant només va tardar dos minuts a marcar. El primer gol va arribar després d'un llançament des del seu camp en què Dueso va marxar per velocitat i davant Sabadell, que va sortir per cobrir la pilota, va marcar de vaselina i des de fora l'àrea. El gol va deixar el Vic

## FEMENÍ 1a NACIONAL

## GRUP 3

Vic Riuprimer, 0 - Riudoms, 2  
Balears, 0 - St. Gabriel, 0  
Collerense, 1 - Europa, 4  
Zaragoza B, 2 - Huesca, 3  
Pardinyes, 1 - Casablanca, 2  
Espanyol B, 3 - St. Lluís, 1  
Fontsa-Fatjo, 0 - Son Sardina, 5

Equips	PJ	PG	PE	PP	GF	GC	Pt.
1. *Europa	12	10	1	1	40	7	31
2. *Balears	12	8	3	1	25	7	27
3. *Espanyol B	12	8	2	2	30	12	26
4. Son Sardina	11	8	0	3	26	11	24
5. St. Gabriel	12	7	3	2	25	14	24
6. Riudoms	12	5	4	3	18	15	19
7. Huesca	12	5	2	5	20	15	17
8. Collerense	12	5	2	5	20	19	17
9. Vic Riuprimer	12	4	2	6	19	23	14
10. Zaragoza B	11	3	2	6	16	18	11
11. Casablanca	12	3	0	9	12	32	9
12. St. Lluís	12	2	2	8	16	32	8
13. *Fontsa-Fatjo	12	2	1	9	9	38	7
14. *Pardinyes	12	0	2	10	7	40	2

Riuprimer REFO tocà i el conjunt visitant ho va aprofitar per plantar-se en més d'una ocasió davant la portera de Sabadell. El segon gol va arribar després d'una gran triangulació en què novament Dueso va marcar, des de l'interior de l'àrea petita i sense oposició: "No hem interpretat bé el partit, hem perdut moltes pilotes interiors quan el més fàcil era jugar per fora", deia Donaire al final del partit. L'entrenador del Vic Riuprimer afegia que "hem aguantat fins que el Riudoms ha tret una jugadora que ha marcat les diferències" i assenyalava que "hem fet uns últims quinze minuts per oblidar".

E Vic Riuprimer es manté amb 14 punts però perd una gran oportunitat de fer un salt a la classificació.

BERNAT CEDO

## Soteras: "És el moment de protegir els clubs més petits dels grans"

Vic Més d'una vintena de presidents de clubs de futbol d'Osona es van trobar, divendres al vespre, amb el president de la Federació Catalana de Futbol, Joan Soteras. La trobada, que es va realitzar a la sala Jordi Barnils del nou local de la delegació d'Osona de la FCF, va servir "per parlar del present i del futur", va dir Soteras al final de la reunió, que va comptar amb "gent amb ganes de millorar el futbol".

Es tracta d'unes trobades que el president està fent per tot Catalunya amb l'objectiu que "els clubs ens facin arribar les seves idees de millora". En aquest sentit, Soteras va explicar que "entenem que en el futbol català li hem de donar un aire més modern, tant en el pla de competició com en la reglamentació. Hem d'innovar i fer més atractiva la competició i també la reglamentació, que sigui del segle XXI". En aquest sentit, l'aposta de Soteras és "comen-



MARC SANYE

çar a parlar i a pensar que els grups de futbol amateur i base han de ser més petits, que la competició duri fins al final, que els grups no estiguin decidits quan encara falten cinc o sis jornades per acabar la Lliga; en definitiva, que hi hagi més emoció fins al final", i va afegir també que "hem de pensar en els clubs més formadors,

que no hi hagi golejades de 20 o 25 a 0, el pla de competició necessita un rentat de cara, potser no ho aconseguirem en un any però sí en dos o tres".

El president de la FCF també va posar sobre la taula la problemàtica en què es troben molts clubs petits, "una problemàtica que passa tant a Osona com a qualse-

vol comarca de Catalunya", i va dir que "creiem que és el moment de protegir els clubs més petits dels grans. En els clubs grans hi ha una barreja de competitivitat, que és bona, amb la de facturació i això hem de frenar-ho per evitar que clubs petits desapareguin". Soteras va explicar que "és una problemàtica que tenim sobre la

taula, i que hem d'afrontar dins del que ens permet la llei, però la voluntat és intentar protegir aquests clubs i cuidar-los perquè puguin continuar jugant". El president de la FCF va dir que "ara mateix la solució no la tinc però la tindrem" i va deixar clar que "són canvis que s'han d'aprovar per assemblea".

EXCLUSIU  
PER ALS  
SUBSCRIPTORS

# el9club

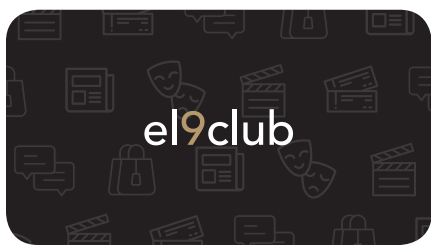


Participeu en els sortejos entrant a:  
<https://9club.el9nou.cat/osona-ripolles/ofertes>



Informació: 93 889 46 59

Descarregueu-vos la targeta



**2x1**  
EN CIRCUIT DE MAQUETES

TORRELLES DE LLOBREGAT

**50% Dte.**  
EN EL PREU DE L'ENTRADA

BARCELONA

ELS  
SUBSCRIPTORS  
TENEN PREUS  
ESPECIALS PER  
VISITAR ELS  
PRINCIPALS  
MUSEUS  
DE CATALUNYA

**2x1**  
EN L'ENTRADA AL MUSEU

BARCELONA

**2x1**  
EN L'ENTRADA AL MUSEU

PUIG-REIG

**2x1**  
EN L'ENTRADA AL MUSEU

CARDONA

**2x1**  
EN L'ENTRADA AL MUSEU

COLL DE NARGÓ

**2x1**  
EN L'ENTRADA AL MUSEU

MANLLEU

**30% Dte.**  
EN L'ENTRADA AL MUSEU

VIC

**2x1**  
EN L'ENTRADA AL MUSEU

LES MASIES DE VOLTREGÀ

**2x1**  
EN L'ENTRADA AL MUSEU

FIGUERES

**2x1**  
EN L'ENTRADA AL MUSEU

VIC

**2x1**  
EN L'ENTRADA AL MUSEU

RIPELL

**2x1**  
EN L'ENTRADA AL MUSEU

BARCELONA

**2x1**  
EN L'ENTRADA AL MUSEU

FOLGUEROLES

## TENNIS TAULA. SUPERDIVISIÓ FEMENINA

## Derrota ajustada del Girbau Vic TT

Aconsegueix empatar un partit que perdia per 0 a 3 però perd en el darrer enfrontament

## Girbau Vic TT 3

Tamolwan Khetkuan (1,5), Charlotte Carey i Sofia Zhang (1,5)

## Tramuntana Figueres 4

Jana Riera (1), Tin-Tin Ho (1) i Mariia Malanina (2).

ÀRBITRE: Pau Barceló.

PARCIALS: Tamolwan-Riera, 9-11, 8-11, 11-5 i 5-11; Carey-Tin-Tin, 11-6, 7-11, 13-11, 9-11 i 10-12; Zhang-Malanina, 7-11, 7-11, 13-11, 9-11 i 10-12; Tamolwan/Zhang-Malanina/Tin-Tin, 11-7, 6-11, 11-5, 9-11 i 11-6; Zhang-Riera, 11-2, 11-8 i 11-5; Carey-Malanina, 9-11, 8-11 i 5-11.

## Vic

## EL 9 NOU

Derrota del Girbau Vic TT davant el Tennis Taula Tramuntana Figueres per la mínima. El resultat final va ser de 3 a 4 en un partit molt igualat que es va disputar divendres al vespre al pavelló Castell d'en Planes de Vic.

Les vigatanes van tenir un mal inici de joc perdent els tres primers partits, però van aconseguir empatar després de guanyar els tres



La jugadora del Girbau Vic TT Tamolwan va guanyar un dels partits individuals i el de dobles

següents, fent que l'enfrontament es decidís en el setè partit, en què Mariia Malanina va superar Charlotte Carey per tres sets, els dos primers molt disputats i un tercer que es va decantar

clarament per la jugadora de l'Empordà.

Les tres jugadores del Girbau Vic TT Tamolwan Khetkuan, Charlotte Carey i Sofia Zhang van perdre els primers partits. Tots tres

van ser disputats, amb un mínim de quatre sets i un, el de Charlotte, amb cinc, amb un darrer punt que va fer decantar la balança pel Tramuntana Figueres per 10 a 12. La reacció local va arribar

en el partit de dobles en què la parella formada per Zhang i Tamolwan van guanyar el primer partit de la jornada després de també cinc sets molt disputats. La victòria en aquest partit va donar ales a un Girbau Vic TT que va guanyar els dos següents partits amb victòries per Tamolwan, per 3 a 1, i amb un darrer set molt ajustat i de Zhang, que va aconseguir un clar resultat de 3 a 0 davant Riera. Amb el 3 a 3 en el marcador, la victòria es va decidir en el darrer partit, però Carey li va mancar encert en els punts decisius i no va poder superar Malanina i el resultat final va ser de 3 a 4.

Amb aquesta derrota, la segona de la temporada, el Girbau Vic TT se situa tercer a la classificació del grup 1 empatat amb els mateixos quatre punts que el quart classificat, que és el Tecnigen Linares. El Cartagena, que ha guanyat tot els partits, és líder, mentre que el Tramuntana Figueres és segon.

BERNAT CEDO

## FUTBOL TERCERA

Aiguafreda, 0  
Seva, 4

**Aiguafreda** El Seva va aconseguir la segona victòria de la temporada en guanyar l'Aiguafreda en el partit ajornat que es va disputar dijous al vespre. Facundo va inaugurar el marcador al quart d'hora de joc en rematar un servei de banda amb el cap. Abans del descans, Amine feia el segon després d'un mal refús del porter local. A la represa, Julià va marcar la resta de gols. El 0 a 3 va ser també de cap en el minut 77 i deu minuts després el mateix jugador tancava la golejada amb un gol de falta des del mig del camp que va entrar per tota l'esquadra. La victòria deixa el Seva catorzè amb 7 punts i l'Aiguafreda tretzè amb 11.

**Aiguafreda:** Rosell, Fernández, Vilalta, Clarà, Colominas, Bach, Puigbarraca, Munté, Marsal, Matas i Cañizares. També: Prieto, Raulet, Boix i Pla.

**Seva:** Joel, Jordà, Facundo, Murillo, Nassiri, Bou, Reinón, Yamiel, Yancarlos, Riba i Busquets. També: Moya, Zacaria i Valls.

## BÀSQUET PRIMERA

CB Vic-UVic2, 84  
Pineda, 61

**Vic** El CB Vic-UVic 2 continua invicte després de guanyar les vuit jornades disputades fins al moment. Divendres al vespre va superar el Pineda per 84 a 61 en el partit ajornat de fa quatre setmanes. Els vigatans van anar sempre per davant en el marcador en un partit que no va perillar en cap moment i que va tenir controlat de principi a fi. Al final del primer quart ja guanyava per 7 punts i a la mitja part, de 12 (47-35). L'avantatge es va anar ampliant a cada quart i al final del tercer era de 13. No va ser fins al darrer quart quan els vigatans van poder augmentar aquest avantatge arribant finalment als 23 punts de diferència. El seu entrenador, David Planas, destacava que "el partit ha anat bé per no parar en aquest cap de setmana que no hi havia competició i per recuperar jugadors".

**CB Vic-UVic2:** Ignasi Pallarès, Comas, Gómez, Bartrés, Arumí, Osul, Boix, Subiranas, Ferran Pallarès, Serra, Prat i Viñeta.

Sònia Colomo  
guanya l'Across  
Andes

**Manlleu** La ciclista manlleuenca Sònia Colomo va guanyar, la setmana passada, l'Across Andes, una prova d'ultra ciclisme en la qual els participants han de realitzar 1.018 quilòmetres amb més de 15.000 metres de desnivell acumulats passant per parcs nacionals i boscos de gran bellesa. D'aquesta manera aconseguia finalitzar un nou reptat personal i alhora pujar al podi. Es tracta d'uns terrenys mixtos, amb un 60% de paviment i un 40% de gravel que travessen els Andes, entre el sud de Xile i l'Argentina. Els participants s'havien de portar tot el material, roba i recanvis inclosos, sense ajuda extra a la bicicleta. Colomo va ser la primera participant femenina a travessar la línia d'arribada i va acabar vuitena a la general. Va estar sobre la bicicleta un total de 68h 31 minuts i parada només 15h 1m. En total, tal com explica en el seu Instagram, va tardar a finalitzar tot el dur recorregut un 3 dies, 11 hores i 32 minuts.

Vic aposta per una  
nova edició del  
"Jove activa't"

**Vic** Els dies 28, 29 i 30 de desembre es realitzarà a Vic la quarta edició del "Jove activa't per Nadal", una iniciativa que pretén fomentar la pràctica esportiva durant les vacances de Nadal. En aquest sentit, durant tres dies s'ha preparat una oferta variada perquè el jovent provi esports o pràctiques saludables que no tenen la possibilitat de practicar en el seu dia a dia. Es tracta d'atletisme, bàdminton, bàsquet, beisbol, bicicros, circ, combat, cursa d'orientació, dansa, escalada, futbol amb pilota inflable, futbol, futbol sala, gimnàstica, hoquei, *korfball*, *laser tag*, pàdel, rugbi, tennis, tennis taula o vòlei. A més, durant els tres dies s'oferirà esport adaptat. El regidor d'Esports de l'Ajuntament de Vic comenta que és "un projecte que va en consonància amb totes les accions i decisions que es prenen des del consistori" i afegeix que "normalment ve jovent que ja practica esport habitualment però que "Jove activa't per Nadal" els ajuda a conèixer d'altres disciplines".

Inauguren el nou  
camp de gespa  
artificial de Ripoll

**Vic** La nova gespa artificial del camp municipal d'esports de Ripoll ja està posada i aquest dijous, a les 11 del migdia, es farà la inauguració oficial de l'equipament renovat. L'acte comptarà amb l'alcalde, Jordi Munell; el regidor d'Esports, Josep Isern, i també s'hi ha convidat regidors dels diferents grups municipals i representants dels clubs que utilitzen el camp. D'altra banda, disabte a partir de les 11 del matí s'inaugurarà el terreny de joc de baix, que també s'ha arranjat amb la gespa antiga del camp de dalt que estava en bon estat. L'activitat consistirà en tres partits de futbol 7 en els quals prendran part personal laboral de l'Ajuntament de Ripoll i regidors i jugadors del CF Ripoll i l'Atlètic Ripoll. Es faran dos partits, un de masculí i un de femení. Abans, també se'n farà un altre on prendran part membres de la Fundació MAP. Es realitzaran entre 2/4 d'11 del matí i les 12 del migdia i hi haurà una xocolatada per a tothom.

**Jordi Gallifa**

President de l'OAR Vic

“Volem que nens i nenes tinguin un servei de qualitat”



ALBERT LLIMÓS

## Últim minut

### Esports d'equip, premis individuals

**Josep Capdevila**  
Periodista i redactor en cap del diari 'Sport'



Dilluns de la setmana passada es van lliurar a París les Pilotes d'Or, un trofeu de gran prestigi que

atorga la revista esportiva francesa *France Football*. Són uns premis que cada any estan envoltats per la polèmica. Ja se sap, mai plou al gust de tothom i com que de futbol hi entenem tots, doncs tots tenim tendència a criticar el que s'ha decidit.

Aquest any hi ha hagut molta polèmica, bàsicament pel que fa a la Pilota d'Or que es va donar a Leo Messi. Tanta polèmica i tanta discussió que gairebé ni s'ha parlat d'un altre

“Mai plou a gust de tothom i tenim tendència a criticar”

debat habitual: Tenen raó de ser els premis individuals en esports d'equip?

La polèmica té la seva raó de ser. Jo soc dels que penso que Messi és el millor futbolista de la història. És només una opinió que segur que molts de vosaltres compartiu i molts d'altres, no. Però, tot i reconèixer els seus mèrits, pregunto: Què podria fer Messi sol en un equip de futbol? Guanyaria cap partit? La resposta està clara, oi? No, no podria, és evident. Un equip de futbol són 11 jugadors i per suposat que n'hi ha de millors i pitjors però al cap i a la fi tot són importants.

En el cas d'un tennista, atleta, judoka... Doncs no hi ha massa discussió, cadascú guanya o perd pels seus propis mèrits o demèrits. Però a un jugador de futbol, bàsquet, hoquei o handbol donar-li un premi presenta alguns dubtes. No es tracta només de si se'l mereixia més Messi, Lewandowski o Benzema, sinó també de si és just o no premiar esportistes d'esports d'equip. Jo, ho reconec, en tinc els meus dubtes. I vosaltres?

## Vic

**Laia Miralpeix**  
Des de quan és el president de l'OAR Vic i com s'hi involucra?

En soc president des del 2015 però en fa 10 que estic a la junta. Havia estat jugador del club, molts anys al primer equip, i un cop retirat des de la junta em van demanar si volia continuar col·laborant.

**Com definiria l'OAR com a club?**

Diria que qui pensi que només som un club de futbol és que realment no ens coneix. La nostra tasca i el que fem va més enllà. El futbol és l'excusa i el que ens agrada, i quan sortim al camp volem guanyar, però també ens agrada treballar des de la base i que sigui com una forma de vida. Crec que som com la Masia d'Osona. Vas a qualsevol club de la comarca i sempre trobaràs algú que ha passat per l'OAR. I volem que el record que es tingui d'haver estat i jugat a l'OAR sigui bo.

**Conviuen en una ciutat on hi ha altres clubs. Hi ha competència?**

Som la capital de la comarca i hi ha certa rivalitat al camp i a fora, tant com és possible, intentem col·laborar.

**Quants equips té actualment l'OAR Vic?**

Som 26 equips, 8 d'ells són femenins i un 25% són noies.

**Quina ha de ser la filosofia del primer equip?**

Nosaltres som un club amateur i això és un dels pilars bàsics de l'OAR Vic. Preferim dedicar els recursos a altres apartats del club, però això no treu que per tota la base que va pujant del mateix club sempre intentem estar a una categoria que sigui maca. A vegades no podem arribar allà on altres clubs tenen un pressupost específic pel primer equip, però sí que molta gent que podria estar jugant a categories més altes prefereix jugar aquí, per tot el que suposa, per les instal·lacions que tenim, i perquè realment s'hi senten a gust.

**Aquesta Segona Catalana, però, està costant...**

Sí, ens està costant arrencar. El ritme és bo, el grup és bo i hi ha un bon equip, però és una categoria exigent i no es tracta de ser només bo sinó d'agafar una bona dinàmica. Nosaltres ens falta fer aquest canvi de dinàmica perquè comencin a sortir els resultats.

**L'OAR Vic és un equip que sempre ha apostat pel femení.**

El nostre objectiu principal és que hi hagués un recorregut que fos continuat, és a dir, des de les nenes que estan a

“Qui pensi que només som un club de futbol és que realment no ens coneix. La nostra tasca i el que fem va més enllà, el futbol és l'excusa i el que ens agrada”

l'escola fins al Sènior. Ara tenim equips a totes les categories i equips que estan pujant, que ho estan fent molt bé. Segurament aquest any veurem algun altre ascens del femení i en pocs anys esperem tenir bones categories i que totes aquestes nenes puguin arribar a l'equip Sènior.

**Però potser faltaria que el Sènior tingués alguna categoria més?**

Ens falta algun any de rodatge, perquè no anem a fitxar a fora ja que apostem per les jugadores de la casa i perquè de mica en mica vagin ascendint en les categories del futbol base. Esperem que en pocs anys el Sènior sigui un equip de referència a la comarca i a la Catalunya Central.

**Durant l'any organitzen diversos tornejos...**

El vessant social del club ens porta a fer més coses i que la gent s'impliqui en el club. Organitzem el torneig Riba per a prebenjamins i benjamins amb molts equips de la comarca, i a Infantil fem el torneig Mugosa, amb clubs de referència de Catalunya.

**L'OAR Vic pot créixer més?**

El que volem és que nens i nenes tinguin un servei de qualitat. No canviem més quotes per menys qualitat sinó que tenim els equips que tenim. Hi ha una llista d'espera a l'escola, però creiem que perquè entrenin amb unes mínimes condicions hem determinat quins i quants equips volem tenir a cada categoria i quants jugadors n'han de formar part. Preferim mantenir el nostre model i la nostra línia de treball que no pas créixer perquè sí. Aquesta és la nostra aposta. Com et deia, no entenem l'OAR només com un equip de futbol, som un club amateur i no hi ha cap negoci entremig. Volem ser un club equilibrat i sostenible en tots els sentits. Aviat farà 65 anys i volem que en duri almenys 65 més. Sí que tenim una projecció d'expandir el vessant social del club. Per exemple, hem fet un nou mòdul, vestidors específics per a nenes i noies. Hi ha projectes que s'aniran fent de mica en mica.

**El dia que plegui de president, quin club li agradaria deixar?**

Un club amb molt de futur. No es tracta de les persones que estem al capdavant, avui hi soc jo i demà n'hi haurà d'altres. El més important és que el club tingui continuïtat i que no es noti tant el pas de les persones específiques sinó que es vagin fent projectes de futur de club i de consens. Ningú pren decisions de manera unilateral. Cada etapa té les seves coses, però el més important és que es mantingui aquest esperit de l'OAR.



# ESPECIAL LLUÇANÈS

(Pàgina 26)

**Prats de Lluçanès estrena una zona de parada per a cavalls**

(Pàgina 27)

**Liliana Tomàs, neta del folklorista Joan Tomàs, parla des de Sant Martí d'Albars**

(Pàgina 28)

**Sant Climent de la Riba, a Lluçà, consolida el seu aplec**



Liliana Tomàs, neta de Joan Tomàs, aquest divendres a casa seva, a Sant Martí d'Albars, mostrant un llibre on apareix el seu avi, a la dreta

ALBERT LLIMOS

**CAMPANYA de Cereals**

gransllusanes.com  
/gransllusanes

<b>BLAT TOU D'HIVERN</b>	Chambo RGT Montecarlo	Idalgo Marcopolo	RGT Tocayo
<b>ORDI D'HIVERN</b>	Saratoga Cometa	RGT Medinaceli	
<b>ORDI ALTERNATIU</b>	Basic Gustav	RGT Planet RGT Asteroid	
<b>CIVADA</b>	Prevision		
		<b>TRITICALE</b>	Amarillo RGT Eleac

Sant Martí d'Albars  
☎ 938 129 011

Solsona  
☎ 973 480 759

Ponts  
☎ 973 460 171

Santpedor  
☎ 938 320 030

Vallmanya  
☎ 687 866 346

Freixinet  
☎ 629 132 362

Lleida  
☎ 626 638 229

Puigcerdà  
☎ 972 141 169

Viver i Serrateix  
☎ 629 346 449

**Collita Colza i Cereals 2022**

Preus matèries primeres

**enerbio**  
caliu natural

/enerbiopellets

» **PÈLLET DE FUSTA** «

**SOM FABRICANTS I DISTRIBUIDORS**

Pèllet de qualitat 100% certificat

**www.enerbio.es**

L'actuació forma part d'un projecte de creació de rutes eqüestres al Lluçanès

# Prats estrena una zona de parada per a cavalls

Prats de Lluçanès

A.G.

Prats de Lluçanès inaugurarà aquest dissabte una zona de parada de cavalls en el marc del projecte de rutes eqüestres del Lluçanès. És un espai que s'ha habilitat al camí de les Torreneres, a tocar del carrer Roca d'en Bras, per tal que aquelles persones que facin un recorregut amb cavall i que pernoctin al poble puguin tancar-hi els animals durant la nit.

“El Lluçanès és dels llocs d'Europa on hi ha més bestiar equí per quilòmetre quadrat”, afirma Jordi Bruch, alcalde de Prats, que assenyala que el món del cavall pot ser un important actiu turístic del territori tant en l'àmbit nacional com internacional. Per aquest motiu, des del Consorci del Lluçanès s'està treballant en un projecte de rutes eqüestres que va néixer fa un parell d'anys per la iniciativa d'uns parti-



Operaris treballant a la nova zona de parada de cavalls de Prats de Lluçanès

culars i la tematització de la Fira de Santa Llúcia de Prats a l'entorn del cavall.

Des d'aleshores, s'ha anat avançant en la definició d'unes rutes i també a

habilitar la primera zona de parada de cavalls del Lluçanès. Segons explica Bruch, l'Ajuntament va signar un conveni amb la propietat per tal d'arranjar el terreny, que

compta amb la infraestructura necessària per tal que els animals puguin passar-hi la nit. La idea és que, més endavant, se n'habilitin d'altres al Lluçanès.

Segons explica Marta Homs, tècnica de Turisme del Consorci, de moment hi ha plantejades tres rutes eqüestres. La més avançada és la que té Prats com a punt d'inici i final i que recorre, en una primera jornada, per camins del terme de Lluçà, Sant Martí d'Albars i Santa Creu de Jutglar i, en una segona, de Sant Feliu Sasserra, Oristà i la Torre. Aquesta ruta està en procés d'homologació per part de la Federació Catalana d'Hípica. També hi ha un altre itinerari que s'ha d'acabar de definir que té Olost com a punt d'inici i final i es treballa en una ruta de cinc dies que recorri tot el Lluçanès.

Homs destaca que és un projecte que busca potenciar i posar en valor el patrimoni i el territori de forma respectuosa, i comenta que, a l'hora de plantejar les rutes, s'aprofita la xarxa de camins ja existents. També que es busca la implicació del sector turístic, allotjaments i restaurants, i altres serveis com ferradors i veterinaris.

Dissabte se celebrarà la jornada tècnica de la Fira de Santa Llúcia de Prats sota el títol “Oportunitats de les rutes de turisme eqüestre”. En les últimes edicions, les jornades també han estat sobre el món del cavall.

AJUNTAMENT DE PRATS DE LLUÇANÈS



Ajuntament  
Sant Feliu Sasserra

## ACTIVITATS DEL DESEMBRE A SANT FELIU SASSERRA

**Divendres 17**

**HORA DEL CONTE**  
Especial Nadal amb els alumnes de l'Escola Els Roures  
Hora: matí, a les 11.30h  
Lloc: Biblioteca Sant Pere Almató

**Divendres 17**

**TROBADA DE LECTURA** amb la presència de l'autora Care Santos  
Hora: tarda, a les 18.30h  
Lloc: Biblioteca Sant Pere Almató

**Taller de dibuixos:**

Per Nadal, un tió original  
Biblioteca Sant Pere Almató  
**Exposició**  
Il·lustracions de poemes de Josep Riera

## L'Espai Rocaguinarda d'Olost incorpora La Mirada Tàctil

**Olost** L'Espai Perot Rocaguinarda d'Olost ha implantat millores per fer aquest centre dedicat al bandolerisme més accessible, gràcies a la incorporació de La Mirada Tàctil, de la Diputació de Barcelona. El recurs facilitarà la visita a persones amb discapacitat sensorial, física o cognitiva. Ara, a través de codis QR implantats en cada plafó es pot accedir a audiovisuals adaptats amb llengua de signes i subtítols.

### OLOST ACTIVITATS DESEMBRE

**Tot el mes de desembre**

“Transcendir amb la natura”.  
Exposició de Lola Hosta.  
Espai Perot Rocaguinarda, de dilluns a dijous de 5 a 7 de la tarda.  
**Espai Guaita del Centre Cívic**  
Elisenda Mallol: Llibre d'artista

**Divendres 17**

A les 6 de la tarda a la biblioteca, Club de Lectura Olost.  
**Volves negres**, una novel·la de barri de Ramon Breu, amb la presència de l'autor.

**Diumenge 19**

**Olost i el Casal amb La Marató.**  
A les 4 de la tarda, al Casal de la Gent Gran  
Concert amb la Coral Noves Veus.  
Actuació de Ramon Arboix.  
Exhibició de balls de saló i bingo.

**Dilluns 20**

A 2/4 de 6 de la tarda, a la biblioteca, Club de Lectura Atrapallibres, **Pippi Calcesllargues**, d'Àstrid Lindgren.

**Dimarts 21**

A 2/4 de 5 de la tarda, Xarxa de Coneixements Grup d'Estudis de Plantes de l'Entorn.  
**Zoom amb Almudena de Cádiz** “Aceites, acetatos, tintures y ungüentos”.

**Dissabte 25**

**Concert de Nadal amb Metropolitan Union.**  
A les 7 de la tarda, a l'església de Santa Maria d'Olost. **Entrades anticipades fins al dia 22** a [equipamentsolost.cat/compraentrades](http://equipamentsolost.cat/compraentrades) o a l'Ajuntament.  
Preu: 10 € anticipades i 14 € el mateix dia.

**Dilluns i dimecres 27 i 29**

**Up's de Nadal.**  
**Orientació** (dia 27).  
**Spinning** (dia 29).  
De 4 a 6 de la tarda a la zona esportiva. Places limitades. Inscripcions a [tramitolost@olost.cat](mailto:tramitolost@olost.cat) fins al dia 21.

**Dimarts i dijous 28 i 30**

**Taller de Cuina de Nadal per a adolescents.**  
D'11 del matí a 1 del migdia a l'Espai Activa't.  
Places limitades. Inscripcions a [tramitolost@olost.cat](mailto:tramitolost@olost.cat) fins al dia 21.

**Diumenge 2 de gener**

**Patge Reial.**  
A 2/4 de 6 de la tarda, a la plaça Major (església). Consulteu programes a part.

*Us desitja  
bones  
festes!*

Ajuntament  
d'Olost

# “L’avi considerava que les cançons recollides havien de tornar al poble”

Entrevista a Liliana Tomàs, comissària de l’Any Joan Tomàs i neta del folklorista

Sant Martí d’Albars

Roser Reixach

Joan Tomàs i Parés (Barcelona, 1896-1967) va ser un dels més rellevants folkloristes del segle passat. Amb motiu del 125è aniversari del seu naixement, el març d’aquest any 2021 es van iniciar els actes d’aquesta commemoració. Parlem d’aquesta efemèride amb la seva neta, Liliana Tomàs, actualment resident a Sant Martí d’Albars i comissària de l’Any Tomàs.

**Com definiria Joan Tomàs, a part de ser el seu avi?**

Una persona molt alegre i apassionada, interessada per conèixer totes les melodies populars catalanes, cançons, danses, crits, tonades.... I no només interessada per recollir-les sinó també per ensenyar-les. Era també un gran pedagog.

**De fet, la commemoració ha estat una iniciativa de vostè.**

Sí, fa molts anys que havia començat a treballar partitures, vaig fer el primer inventari de tot el seu fons abans de fer la donació a la Generalitat i també un dossier amb propostes. Vaig contactar amb institucions, entitats i persones concretes i vaig presentar el projecte, que va tirar endavant a través de la Direcció General de Cultura Popular i Associacionisme Cultural del Departament de Cultura de la Generalitat.

**Joan Tomàs va treballar uns anys per l’Obra del Cançoner Popular de Catalunya (OCPC). Quins eren els objectius d’aquest magne projecte i com hi va partici-**



Liliana Tomàs, aquest divendres a casa seva, a Sant Martí d’Albars, amb una vara que li havien regalat al seu avi

**par?**

Es volia recórrer el territori dels Països Catalans i recollir-hi el màxim de cançons, així com danses, llegendes, refranys, jocs, instruments de música, etc. Eren les anomenades missions, dutes a terme habitualment per dues persones i com a mínim una d’elles havia de ser músic per garantir una bona transcripció musical. A més, cal remarcar que s’exigia fer-la tal com ho transmetien els informants,

sense correccions personals. L’avi va ser dels primers a participar-hi ja el 1922 i en va fer un total de 23 fins al 1935.

**Una d’aquestes missions va ser al Lluçanès. Quan hi va venir i què hi va recollir?**

Va ser-hi el 1931, del 23 al 26 d’agost, juntament amb Joan Amades, i es van establir a casa de Josep Maria Vilarmau, a Santa Maria de Merlès. Des d’allà es van desplaçar a Salselles, Santa Eulàlia de Puig-oriol i Prats de Lluçanès

i hi van aplegar més d’un centenar de cançons i melodies interpretades per pastors, músics, pagesos i veïns de la contrada. En aquest extens recull hi trobem, entre altres, la música de les danses de Prats, però també tonades diverses, jocs, nadales i moltes cançons del repertori popular, amb interessants i encara avui desconegudes versions.

**Per què un dels grans referents és Joan Amades i en**

**canvi el seu avi encara és poc reconegut? Quina relació van tenir?**

Fins ara el que ha prevalgut és el Costumari de l’Amades, que es va fer als anys cinquanta amb materials de l’arxiu musical de Joan Tomàs. Tot i que posa que les transcripcions són de l’avi, la lletra petita ningú se l’acaba mirant. A més ell era una persona molt humil, sense gens d’afany de protagonisme. Per això també ha passat molt desapercbut. Ells dos s’estimaven molt. De fet van ser amics des de ben joves. A partir del 1927 van fer 11 missions junts per a

**“Va recórrer el Lluçanès l’agost de 1931, al costat de Joan Amades”**

l’OCPC i van mantenir sempre molt bona amistat.

**Quines activitats es proposen als llocs que volen participar en la commemoració?**

A part de l’exposició dels 125 anys, sempre hi sol haver un concert, de cançons compostes per l’avi, o de cançons recollides en aquella zona, i també alguns debats o l’edició del que s’hi havia aplegat.

**Fins ara quina ha estat la resposta del públic?**

Meravellosa, la gent s’hi ha implicat moltíssim i tothom ha quedat sorprès i agraït. També va passar aquí a Sant Martí per la festa major, quan vam presentar alguns dels materials del Lluçanès i vam interpretar algunes cançons. De seguida hi va haver ressò a altres pobles que demanaven que aquest acte es pogués repetir. Vull afegir a més que les edicions dels cançoners han estat un gran èxit. L’avi, a la darrera memòria que va redactar per a l’OCPC el 1935, ja va escriure que les cançons havien de retornar al poble i em sembla que és una mica el que estem intentant fer amb aquesta iniciativa.

ALBERT LLIMÓS

**Santa Llúcia**  
Prats de Lluçanès

Diumenge,  
12 de desembre de 2021

Mostra agrícola i ramadera  
Mercat de Nadal  
Artesania, firaires i productes de proximitat  
Botigues al carrer i mercat setmanal  
Escenes: cultura al carrer

Tota la programació a [pratsdellucanes.cat](http://pratsdellucanes.cat)  
#SantaLlúciaPrats

**Mercat**  
**de Nadal**

18, 19, 22, 23 i 24  
de desembre  
de 2021

Amb productors i  
elaboradors de proximitat,  
parades de decoració  
nadalenca i botigues al carrer

Plaça de l’Església  
Prats de Lluçanès

Més informació a [pratsdellucanes.cat](http://pratsdellucanes.cat)

## Sant Climent de la Riba consolida el seu aplec

La cita va reunir una bona colla de lluçanesos; les millors dels darrers anys han permès recuperar el culte de l'antiga església

### Lluçà

Roser Reixach

Una cinquantena de persones es van aplegar a Sant Climent de la Riba el dissabte 27 de novembre en la trobada anual que reuneix veïns, exveïns i lluçanencs diversos. Com en els darrers anys hi va haver una missa amb el cant dels goigs, un dinar comunitari i una sobretaula musical amb l'acordionista pradenc Jordi Bosch.

A les 10 del matí una quinzena de persones van sortir de Lluçà per resseguir a peu el camí fins a la capella, situada a la vall de la riera de Merlès. Un itinerari amb unes vistes panoràmiques espectaculars del Montseny al Pedraforca i gran part del Pirineu i que passa per la masia El Castell, el Collet d'en Roca, el Pla de la Mala Junta i Cal Toves. Una vegada més el retrobament va permetre fer aflorar els records

dels que hi havien passat part de la infantesa i la joventut, i també recordar la satisfacció d'haver pogut contribuir al reviscolament d'aquest paratge.

L'any 2010 una colla de veïns i exveïns van comen-

### Un grup de veïns van organitzar la represa de la festa el 2010

çar a organitzar aquesta trobada amb la finalitat de recuperar la festa d'aquest llogarret, que se celebrava el 23 de novembre, data de Sant Climent. En aquells moments es va decidir traslladar-la al dissabte següent de la festa major de Lluçà, tal com s'ha vingut fent els darrers anys.

L'església presentava llavors un aspecte ruïnós, i de mica en mica es va començar

a restaurar. Cinc anys més tard, gràcies a l'esforç d'una colla de voluntaris, en col·laboració amb la parròquia i l'Ajuntament de Lluçà, es va reconstruir la teulada i això va permetre que hi tornés a haver culte. I és que des del 1963, quan es va localitzar una esquerda a la volta de la coberta, l'església havia restat tancada i el seu progressiu deteriorament va fer que el 1988 se n'ensorrés el sostre. Era una de les conseqüències del despoblament de l'indret, un procés que es va accelerar a mitjans de segle, quan s'abandonaren gran part de les masies del terme parroquial. Jordi Camps, un dels habituals a participar-hi, recordava que els seus pares li explicaven que la gent de Lluçà hi anava a festa major i es portava cadascú el dinar mentre que "als que cantaven a la missa els el donaven a la Riba", una gran masia ben propera, avui també en runes.



Un moment del dinar comunitari que es va viure durant l'aplec

ROSER REIXACH

## “L'obra ha d'estar en constant moviment”

L'artista Lola Hosta, resident a Taradell i amb vincles al Lluçanès, exposa a Olost

### Olost

EL 9 NOU

L'artista Lola Hosta exposa els seus últims quadres, creats exclusivament amb colors i material de la natura, a l'Espai Perot Rocaguinarda d'Olost. L'exposició es pot visitar de dilluns a dijous de 5 a 7 de la tarda. Hosta, de 66 anys, nascuda a Barcelona però resident a Taradell, té clar que “per poder tancar el seu cercle d'existència l'obra s'ha de compartir i fer arribar a qui li agradi. Ha d'estar en constant moviment”.

A Olost es podran veure una desena d'obres. Per l'artis-

ta és especial exposar a Olost per l'amistat que té amb la gent d'aquest poble i que la vincula al territori del Lluçanès des de fa anys. A més considera que “aquest és un espai cultural que dona vida al poble i que té molt dinamisme”. A Hosta sempre li ha agradat l'art i l'artesania. La seva ja era una família d'artistes perquè tant el pare com la mare pintaven i l'avi, que vivia amb ells, era artesà. “De petita ja anava amb el pare a la natura i les aquarel·les i amb l'avi feia diferents treballs manuals”.

Hosta reconeix que l'evolució de les seves obres ha estat



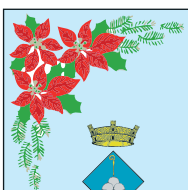
Lola Hosta, davant d'algunes de les obres que exposa a l'Espai Rocaguinarda d'Olost

constant perquè sempre ha volgut experimentar per si sola. Quan es va instal·lar a Taradell fa anys va decidir posar-se les piles i va unir-se a un grup d'aquarel·listes de Taradell i Osona que sortien cada dissabte a pintar a la

natura. Hosta ho té clar: “Allà on m'inspiro és on recullo el material: pedres, sorra, flors, líquens, vegetals, i després faig les meves composicions”.

Al llarg dels anys l'artista ha fet diferents exposici-

ons a pobles i ciutats com Centelles, Vic, Taradell, Manlleu, Barcelona, Sant Cugat, Vilassar de Dalt, Girona, i també ha participat en dues fires d'art a Agri-gent (Sicília) i Innsbruck (Àustria).



Ajuntament d'Alpens  
www.alpens.cat

Dissabte 18 de desembre

A les 12.00 al Casino  
**Concert de combos** a càrrec de l'EMAL.

Diumenge 26 de desembre

**Concert de Nadal**  
A les 19.30 a l'església de Santa Maria d'Alpens.

DEL 5 DE DESEMBRE  
AL 9 DE GENER

**9a Mostra de pessebres a la finestra**

De dilluns a diumenge de 10 a 20h. A les cases del poble. Podeu trobar la guia al Gran Pessebre (SATI) i als comerços.

DEL 5 DE DESEMBRE  
AL 9 DE GENER

**Gran Pessebre d'Alpens**

Dissabtes d'11 a 14 i de 16 a 20h  
Diumenges, 6 i 8 de desembre i 6 de gener d'11 a 14h  
A l'antiga fàbrica SATI (c. Dalt, 3). Muntatge: Filemón Correa. 679 69 84 94.



**La formatgeria més premiada de Catalunya al món**

Plaça Església, 8 - 08589 Perafita  
C. Indústria, 12 - 08516 Olost de Lluçanès  
Mas Vilarrasa - 08589 Sant Boi de Lluçanès  
Tel. 93 888 08 52 - Fax. 93 888 08 46 - E-mail: info@betara.cat



# Un desembre d'art

## El paper més prim

Albert Colomer utilitza el paper de sobres d'infusions en la seva primera exposició

Vic

Jordi Vilarrodà

El paper més lleuger que hi ha és el que es fa servir per als sobres de les infusions. I és sobre aquest paper que l'arquitecte i pintor Albert Colomer ha treballat, en les obres que conformen la seva primera exposició individual. "16.5 grams per metre quadrat a doble cara" és el títol descriptiu de la mostra que des de dijous es pot veure a la delegació del Col·legi d'Arquitectes, a Vic. El per del suport i la forma de treball de l'artista, pintant per les dues bandes d'aquesta matèria fràgil i gairebé transparent.

Treballant al límit, Colomer vol "posar en valor la pintura, emfasitzar allò que és essencial" més enllà de teles i marcs. D'aquest propòsit en forma part també l'ús dels grans formats sobre els quals aplica pintura acrílica amb pigments que ha obtingut ell mateix. L'aplicació de la pintura esquinça algunes vegades el paper prim "però els estrips passen a formar part de la mateixa pintura". Això converteix cada obra en una aventura difícil de planificar perquè "pel camí van passant coses". Treballar per les dues cares fa que la pintura –amb un cromatisme molt ric– "vagi endavant i enrere, mesclant les dues cares". A



Albert Colomer, enmig de les obres que pengen al mig de la sala per veure el treball per les dues cares del paper

l'acabar, decidirà quina és la bona, però a la sala se'n poden veure algunes per les dues cares.

Amb formació de pintura

a l'Escola d'Art de Vic, Colomer pinta en les hores que la feina d'arquitecte a l'estudi Colomer-Aceves li deixa lliures. D'un treball a l'Escola

d'Art amb papers de filtre li va sorgir, precisament, aquesta idea d'espremer al màxim les possibilitats del suport.

## Pintura i anatomia

L'obra de Pep Admetlla conviu a Sant Joan amb motllos de diferents parts del cos humà

St. Joan de les Abadesses

J.V.

La història de la medicina deu molt a l'art. Al metge flamenc Andreas Vesal, per exemple, que al segle XVI va començar a dibuixar les poques disseccions de cadàvers que llavors es feien, amb una precisió extraordinària. Aquesta relació és la que invoca Pep Admetlla en l'exposició "Apunts d'anatomia", que dissabte es va inaugurar a l'Espai Art Abadia de Sant Joan, on es podrà veure fins al 6 de març.

Les obres de l'artista gironí, que neixen de l'estudi dels textos i dibuixos de Vesal, conviuen i connecten

en aquesta mostra amb uns altres elements singulars: motllos de guix que representen diferents parts del cos humà, datats entre finals del segle XIX i principis del XX, que s'utilitzaven per ensenyar els futurs metges. Les peces han estat cedides pel Museu d'Història de la Medicina. Pel seu director, el metge Xavier Sierra, la simbiosi entre un creador contemporani i aquestes peces "mostra la medicina com a part de la cultura".

Admetlla, per la seva part, reconeix una certa "obsessió per tema de l'anatomia" que el va portar cap a aquest terreny. Les obres que mostra són "peces de taller" que en



Pep Admetlla, aquest dissabte a l'Espai Art Abadia amb dues de les obres inspirades en els treballs sobre anatomia

principi no tenia intenció d'exposar. "És un petit resum de les coses que treballo pensant en aquest gran desconegut que és el cos humà,

ens faríem creus de la gent que no sap què tenim dins nostre i com està disposat". La trajectòria d'Admetlla està marcada pel seu interès

en disciplines de ciència i tècnica –l'arquitectura per exemple– que l'han dut a expandir el seu horitzó com a creador.

## Gemma Capdevila i Albert Alemany exposen a ACVic

Vic Les obres d'Olga Capdevila (a l'esquerra) ocupen la sala on l'ACVic Centre d'Arts Contemporànies porta a terme un cicle dedicat als il·lustradors osonencs. Capdevila hi presenta obres realitzades en l'última dècada "no pensats per ser exposats sinó com a dietari", on reflecteix amb humor moments de la vida quotidiana, les relacions o la infància. A l'àmbit de L'Aparador, continua el cicle Relats fotogràfics amb el fotoperiodista Albert Alemany (a la dreta) i un text de l'escriptor Ramon Mas.



ALBERT LLIMÓS

## Retrats de dones, al Temple Romà

Maria Vernet mostra en la seva pintura una visió fora dels estereotips

Vic

EL 9 NOU

Una dotzena de retrats de dones fets en pintura acrílica sobre tela impacten des dels murs del Temple Romà de Vic en l'exposició "Una revelació pròpia", de l'artista tarragonina Maria Vernet, que s'hi pot visitar fins al dia 19 de desembre.

Vernet presenta la dona "amb empatia i sororitat"

però també d'una forma allunyada dels estereotips de gènere. A través d'una pintura que té connexions amb l'hiperrealisme hi mostra temàtiques com el canvi de gènere, la lluita per la igualtat, l'embaràs en temps de pandèmia, la vellesa o l'adolescència, sempre des de l'admiració cap a les protagonistes de cada un dels retrats. Aquestes no són protagonistes passives sinó que

subratllen les seves respectives identitats: "No apareixen només com a retratades, formen part d'una mirada activa que els atorga visibilitat", diu la mateixa artista.

Vernet ha treballat tant en l'àmbit de la pintura com en el de la fotografia, combinant les exposicions en els dos llenguatges. En aquest cas, la seva obra més recent, que s'ha gestat entre l'any passat i aquest.



Una de les obres de Maria Vernet que s'exposen al Temple Romà de Vic

### Els 'sapròfits' d'Eudald Alabau, a Ripoll

**Ripoll** Els sapròfits són organismes –fongs, normalment– que viuen de la matèria orgànica morta. De la fusta o de les fulles, per exemple. Uns *recicladors* naturals com aquests havien de cridar l'atenció, forçosament, d'un artista com Eudald Alabau, que ha fet de la connexió amb la natura i el reaprofitament de materials un fil conductor de la seva extensa obra. "Sapròfits" és, doncs, el títol de la mostra que el creador ripollès va inaugurar dissabte a la sala d'exposicions temporals del Museu Etnogràfic de Ripoll. Així com els fongs degraden la matèria orgànica, Alabau ho fa amb cartons que contenen diverses capes i que ell buida i manipula per mostrar-ne les entranyes, a les quals incorpora altres elements de fusta. Jocs del buit i el ple, de llums i ombres que formen part de la seva obra més recent i que conviuen a la mateixa sala amb una mostra d'altres treballs amb materials diversos i, al mig, una instal·lació orgànica, tardoral, amb fusta i fulles seques. A la fotografia, Alabau amb obres de "Sapròfits". J.V.



JORDI VILARRODA

### Eulàlia Llopart, a la sala Tres-e-u de Vic

**Vic** La pandèmia ens ha posat "al llindar de l'existència", explica Eulàlia Llopart. Aquesta idea ha estat el motor de l'exposició que l'artista centellenca presenta a la galeria Tres-e-u de Vic utilitzant llenguatges diversos: la fotografia, fil conductor de la mateixa galeria, però també els gravats, els dibuixos o peces que tenen un component escultòric fetes amb paper, jugant amb diversos nivells i capes: "El meu discurs parla de la llum i l'ombra, el ple i el buit", diu l'artista. Però també d'altres dicotomies: l'ordre i el caos, la fragilitat i la fortalesa... "en definitiva, reflexiono sobre l'existència humana tant a nivell individual com col·lectiu", diu Llopart, que voldria que l'art fos una invitació a "re-inventar, a re-iniciar i re-generar" en aquest moment que vivim. Per l'artista, en cada projecte va per davant el concepte i després busca les formes que més li serveixen per portar-lo a terme, tot i que el gravat i les diferents tècniques d'impressió són una constant. A la fotografia, Llopart aquest dissabte a la galeria.



MARC SANYE

**EXCLUSIU**

**PER A**

**SUBSCRIPTORS**

**D'EL 9 NOU**

A partir d'ara,  
teniu accés directe a

**L'HEMEROTECA  
HISTÒRICA**

Entreu a [el9nou.cat/historic-hemeroteca](http://el9nou.cat/historic-hemeroteca)  
un arxiu documental molt valuós  
al vostre abast

Totes les notícies  
des de  
**1978**



Si encara no sou subscriptors, truqueu al **93 889 49 49**  
o entreu a [el9nou.cat/subscriure](http://el9nou.cat/subscriure)

### Beth, al Cicle de Tardor de Sant Joan

**Sant Joan de les Abadesses** La gira de presentació d'*Origen*, el nou disc de Beth amb el qual la cantant de Súrria ha trencat set anys de silenci discogràfic, va passar dissabte pel Teatre Centre de Sant Joan. Acompanyada per Pablo Garrido a la guitarra acústica i Albert Solà a la guitarra elèctrica i veus, Beth va repassar bona part de les cançons –en castellà, català i anglès– d'aquest treball de sonoritat pop en què la seva veu pren un absolut protagonisme. Obrint amb *Sigo aquí*, va desgranar temes com *Dudas*, *No va, Isla*, *Medecina* –dedicada als seus fills–, *Respira o Go inside*, un tema escrit durant el confinament. També en va recuperar d'anteriors discos, com *Terra trencada*, *Tots els botons* o, en els bisos, la versió que va fer de *Podré tornar enrere* dels Sopa de Cabra per a un disc de tribut al grup de fa 15 anys, per tornar al nou disc acabant amb *Quan*. L'actuació de Beth tancava el Cicle de Tardor del SAT-Teatre Centre.



MARC CARGOL

### Amics dels Museus presenta la nadala

**Vic** Una caixa de núvia pintada per Perot Gascó al segle XVI és la peça que figurarà en la nadala dels Amics dels Museus d'Osona, que aquest dijous es presenta al Museu Episcopal de Vic. L'acte tindrà lloc a les 6 de la tarda, amb una conferència de Mireia Comas sobre àvies i vellesa en l'època de Gascó.

### Un concert en tres pobles, al Ripollès

**Camprodon** L'Ensemble In Illo Tempore, amb la mezzosoprano Olga Shvudka, oferirà aquest dilluns el concert "Magnificat anima mea" en tres llocs del Ripollès: a les 12 del migdia al monestir de Camprodon, a les 5 de la tarda al de Sant Joan i a les 7 a l'església de Ribes.

### Presenten obres de Jules Verne en català

**Vic** El Temple Romà de Vic acollirà aquest dijous a les 7 del vespre la presentació de les traduccions de dues obres de Jules Verne que encara no es podien llegir en català. Una d'elles, *El país de les pells*, ha estat traduïda pel geòleg i exrector de la UVic David Serrat.

### Abrigaries Fest, a L'Orfeó de Vic

**Vic** De l'Adoberies Fest a l'Abrigaries Fest. El col·lectiu La Clota va voler donar continuïtat al festival que organitzen a l'entorn del Mercat de Música Viva, rebatejant aquesta versió hivernal –i coincidint de ple amb el Mercat Medieval–. La nova proposta va tenir lloc durant el cap de setmana a l'auditori de L'Orfeó, amb molt bona resposta de públic. Entre els dos dies es van desplegar un total de 18 concerts –10 dissabte i 8 diumenge– de format breu, d'un màxim de 45 minuts, amb la presència de grups com Gèls, Robot Emilio, Aliment, Roger Usart o Guillem Plana. Especial bon regust van deixar els sons d'arrels gallegues dels Trilitate, i també havia aixecat expectació, per aquest diumenge a la nit, la sessió de punxadiscos amb Main Line. El programa arrencava a les 5 de la tarda i les actuacions s'allargaven fins passada la mitjanit. En les dues jornades també hi va haver una actuació al migdia.



MARC CARGOL

## El Flic Festival torna a Vic

El festival literari comença aquest dijous

**Vic**  
**J.V.** Una conferència sobre les dones escriptores en la literatura infantil i juvenil, a càrrec de Neus Real, servirà aquest dijous com a preludi del Flic Festival, que torna a Vic per quarta vegada organitzat des de l'associació cultural Tantàgora amb el Casino. Les principals activitats del Flic es concentraran

el proper cap de setmana, en especial dissabte amb l'estrena de *Secrets de Casino* en aquest mateix espai. El lema del festival d'enguany és "Ningú va dir que el Flic fos una sola cosa" per manifestar les diferents maneres que hi ha de viure la literatura. La conferència inaugural tindrà lloc a la Sala Segimon Serrallonga, a la Torre dels Frares de la UVic-UCC, a les 7 del vespre.

DONACIÓ DE SANG		Desembre 2021	
Població	Dia	Hora	Lloc
Vic	Dimarts 7	De 17 a 21	Hospital Universitari de la Santa Creu
	Dimarts 21	De 10 a 14 i de 17 a 21	
Tona	Dijous 9	De 10 a 14 i de 17 a 21	Espai Muriel Casals
Sant Hipòlit de Voltregà	Divendres 10	De 10 a 14 i de 16.30 a 20.30	Casa de Cultura El Mallol
Seva	Diumenge 12	De 10 a 14	La Polivalent
Roda de Ter	Dissabte 18	De 10 a 14 i de 17 a 21	Porxada de Can Planoles
Prats de Lluçanès	Dissabte 18	De 10 a 14 i de 17 a 21	L'Espai
	Diumenge 19	De 10 a 14	

Associació de Donants de Sang i Teixits  

 Banc de Sang i Teixits  

 Moltes gràcies  

 donarsang  
 Informació i cita prèvia a: [donarsang.gencat.cat](http://donarsang.gencat.cat) o al 93 557 35 66

MUSEU NACIONAL D'ART DE CATALUNYA

19.11.2021 - 6.3.2022

ACTIVITATS FAMILIARS PER NADAL

(RE)CONÈIXER **GAUDÍ**

**FOC I CENDRES**

Una nova mirada sobre l'arquitecte, el seu procés creatiu i la seva influència sobre Barcelona

Exposició narrada per l'actor Josep Maria Pou

Participa a les activitats "Gaudí. L'arquitectura i les persones"

+ info

#GaudíFocIcendres

Fes-te Amic del Museu! [www.amicsmuseunacional.org](http://www.amicsmuseunacional.org)

Col·labora Fundació Jesús Serra

Organitzen MUSEU NACIONAL D'ART DE CATALUNYA

Parc de Montjuïc Barcelona [www.museunacional.cat](http://www.museunacional.cat)

Musée d'Orsay

Antoni Gaudí davant de la Sagrada Família. Detall, setembre de 1920. Centre de Documentació de l'Orfeó Català

EXCLUSIU  
PER ALS  
SUBSCRIPTORS

# el9club



Participeu en els sortejos entrant a:  
<https://9club.el9nou.cat/osona-ripolles/ofertes>



Informació: 93 889 46 59

Descarregueu-vos la targeta



**Música**

L'Atlàntida  
Centre d'Arts Escèniques d'Osona

**L'OVIDI SE'N VA A VIC**

Dissabte 11 de desembre - A les 20h VIC

**SORTEIG D'ENTRADES DOBLES**

**Música**

L'Atlàntida  
Centre d'Arts Escèniques d'Osona

**IMPRESSONS**

Diumenge 12 de desembre - A les 18h VIC

**SORTEIG D'ENTRADES DOBLES**

**Teatre**

L'Atlàntida  
Centre d'Arts Escèniques d'Osona

**MOHA**

Divendres 10 de desembre - A les 20h VIC

**SORTEIG D'ENTRADES DOBLES**

**Teatre**

Auditori  
Teatre  
Calldetenes

**PERDUTS**

Dissabte 11 de desembre - A les 19h CALLDETENES

**SORTEIG D'ENTRADES DOBLES**

**CALENDARI TEO**

Amb adhesius per marcar les dates més asseylades!

Amb una manualitat per crear un titella d'en Teo!

**SORTEIG DE CALENDARIS INFANTILS TEO**

**CASTELL DEL REMEI**  
CELLER 1780 HISTÒRIC

**Regal de lots de vi per Nadal**

**SORTEIG DE LOTS**

Els sortejos sempre es faran a les 10 del matí del dia del sorteig. Les seves dades personals seran tractades per Premsa d'Osona, SA i CATVL 97, SLU (conjuntament i en endavant, EL 9 NOU) amb la finalitat de fer-lo participar en els sorteigs. Les dades personals, així com imatges i veu, poden ser utilitzades mitjançant els canals audiovisuals del Grup (premsa, ràdio, televisió, internet...) utilitzant els formats i mitjans previstos en cada cas amb finalitats periodístiques. Pot consultar informació addicional sobre els seus drets de protecció de dades a [www.el9nou.cat](http://www.el9nou.cat).



## Els sis guanyadors que van entrar a concurs



Embotits cuits	Formatges	Begudes	Salats de fleca i pastisseria	Dolços de fleca i pastisseria	Productes vegetals
<b>BOTIFARRA D'OU</b> <b>Carnisseria Cansaladeria</b> <b>Codina de Taradell</b> Codina té clar que la matèria primera és molt important per elaborar un bon producte, per això utilitza carn de porc de la comarca de la millor qualitat i ous de gallines felices. La Carnisseria Codina ha estat premiada amb dos guardons per botifarres d'ou de gustos variats. 	<b>JOVE DE CABRA</b> <b>Formatges Riudavents de l'Esquirol</b> Un formatge cremós elaborat amb llet crua de cabra, procediment que preserva totes les propietats nutritives i organolèptiques i el caràcter arrelat al paisatge. És un formatge de maduració curta, pasta compacta i blanca, amb una textura untuosa i un sabor suau. 	<b>RATAFIA BOSCH RESERVA</b> <b>Destil·leries Bosch de Sant Quirze de Besora</b> Creada l'any 1992 per celebrar els 100 anys de Ratafia Bosch, ha esdevingut el producte estrella de la destil·leria. El seu gust i aroma extraordinaris són deguts a un envelliment d'un mínim de 18 mesos en botes de roure centenàries. La recepta conté nous verdes, plantes aromàtiques i espècies. 	<b>PA DE 7 LLAVORS</b> <b>Mas Corcó Pagesos</b> <b>Forners de Manlleu</b> Un pa molt perfumat amb reminiscències de torrat. Elaborat amb diferents farines de blat, llevat de cultiu natural d'elaboració pròpia (conegut com a massa mare), aigua, sal i pipes de gira-sol i carbas-sa, llavors de sèsam, mill, gallaret, lli, xiai i flocs de civada. 	<b>PA DE PESSIC</b> <b>Pastisseria el Bruguer de Vic</b> El producte icònic i singular de la Plana de Vic s'elabora diàriament a l'obrador del Bruguer a partir de productes naturals i seleccionats. La recepta confereix un pa de pessic flonjo i dolç que és ideal per acompanyar qualsevol mos i moment. 	<b>CALDO SILVESTRE</b> <b>Sambucus de Manlleu</b> A Mas Vinyoles de Sant Pere de Torelló es cultiven les plantes aromàtiques i medicinals que formen part del Caldo Silvestre. El resultat és una infusió salada i aromàtica per prendre abans o entre àpats. A més de ser boníssim, reforça el nostre sistema immunitari. 

**MÉS LA LLONGANISSA DE VIC** Amb IGP pròpia, directament a la final. N'elaboren a Splendid Foods, Successors de J. Pont, Ca la Glòria, Embotits Salgot, Casa Riera Ordeix i Embotits Solà

# 'Ambaixadors' alimentaris

Osona escull per primera vegada una cistella de set productes 'excel·lents' per representar la comarca

## Manlleu

### Miquel Erra

Al final no seran 10 sinó 7 els productes que representaran la comarca a la cistella "Fet a Osona: aliments excel·lents". Un número màgic, el 7, per uns productes que, més que màgia, volen transmetre autenticitat, rigor i territori. Durant els propers tres anys seran els *ambaixadors* dels bons productes agroalimentaris que es fan a la comarca. Els noms dels guanyadors d'aquesta primera edició del certamen, convocat per Osona Turisme i el Consell Comarcal, es van donar a conèixer dijous al vespre a Manlleu, en el marc de la 9a Nit del Turisme d'Osona.

A més de la llonganissa de Vic –que compta amb denominació d'origen pròpia, la IPP Llonganissa de Vic, i que ja partia amb un lloc directe a la final–, els altres sis productes seleccionats han estat la botifarra d'ou de Can Codina, de Taradell (en la categoria d'embotits cuits); la Ratafia Bosch Reserva, de Sant Quirze de Besora (begudes); el Jove de Cabra de Formatges Riudavents, de l'Esquirol (formatges); el pa de pessic d'El Bruguer, de Vic (elaborats dolços de fleca i pastisseria); el pa de 7 llavors de Mas Corcó Pagesos i Forners, de Manlleu (elaborats salats de fleca i pastisseria), i el caldo silvestre de Sambucus, de Manlleu (productes vegetals). Van quedar desertes les subcategories de làctics, conserves dolces i mel.

A la convocatòria s'hi ha



Foto de família dels guanyadors del concurs Aliments Excel·lents, amb les autoritats que els van lliurar, dijous al vespre al Teatre Municipal de Manlleu

en presentat un total de 50 productes elaborats a Osona, 35 dels quals van passar a una segona fase, que va consistir en un tast i valoració a càrrec d'un jurat d'experts dels sectors agroalimentari i gastronòmic. D'aquí en van sortir dos finalistes per cada categoria, que són els que es van sotmetre a una votació popular. Els sis guanyadors els van acabar decidint 6.020 votants, que van aportar un total de 23.587 vots.

El "Fet a Osona: aliments excel·lents" és una acció que promou Osona Turisme i el Consell Comarcal, amb el suport de Creació i la Xarxa de Productes de la Terra de la Diputació. Els guanyadors rebran com a premi un acompanyament per part de Creació per

ajudar a enfortir o millorar cada un dels seus projectes empresarials. Durant els tres anys de vigència d'aquesta primera edició s'impulsaran propostes de promoció i comercialització conjunta de la cistella o de presència d'aquests productes en actes institucionals. "És una manera de posar en valor la cistella agroalimentària de la comarca", van destacar durant la gala Carles Banús, president d'Osona Turisme Carles, i Àlex Montanyà, conseller delegat de Turisme del Consell Comarcal.

La Nit del Turisme sortia per primera vegada de Vic i, a partir d'ara, serà itinerant per tota la comarca. "En aquesta comarca hi ha molt potencial i és important que anem tots de la mà per

potenciar el sector plegats", va destacar, en qualitat d'amfitrió, l'alcalde de Manlleu, Àlex Garrido. Per la seva banda, el secretari general d'Empresa i Ocupació de la Generalitat, Oriol Sagrera, va aplaudir la trajectòria i els resultats de l'activitat turística d'una comarca que "està ben posicionada per liderar la transformació del sector després de la pandèmia". Per la seva banda, el president del Consell Comarcal, Joan Carles Rodríguez, va reiterar la idea d'apostar per la "qualitat com a objectiu i saber-la mantenir". La gala va acabar a Can Puget, amb un exquisit pisolabis que va servir Jordi Coromina, cuiner dels restaurants L'Horta i Thymus i membre del col·lectiu Osona Cuina.

## Amb compromís

**Manlleu** A Osona, hi ha més de 50 empreses i entitats amb la certificació Biosphere. Es tracta d'un segell de qualitat que acredita que els aspectes mediambientals i econòmics conviuen amb harmonia en la gestió turística. La Nit del Turisme va lliurar aquests distintius als nous agents que l'han aconseguit. De la mateixa manera, també es van lliurar els diplomes a les empreses que s'han adherit al programa de Punts d'Informació Turística que contribueixen a oferir un servei d'informació turística de qualitat. A Osona, ja en són més de 30.



**COM UN JOC** “Cerca’ls a les botigues”, anima el cartell que ha editat l’entitat, convidant els espectadors a fer un recorregut pels 40 comerços implicats; a les fotografies, nou exemples

## Un aparador de pessebres

L’Associació de Veïns de Vic Nord torna a promoure una singular mostra de pessebres en 40 comerços de Vic

**Vic**

**M.E.**

Ho han tornat a fer. I s’han superat. Un total de 40 botigues i una vintena de pessebristes protagonitzen, per segon any consecutiu, una singular mostra de pessebres als aparadors dels comerços de Vic. Es tracta d’una inicia-

tiva de l’Associació de Veïns de Vic Nord, que des de fa sis anys ha assumit la recuperació de l’antiga tradició d’una exposició de pessebres col·lectiva a la ciutat –les dues entitats vigatanes del sector, l’Agrupació de Pessebristes i el Grup d’Art, pràcticament han *desaparegut*.

En les quatre primeres

edicions, la mostra es va habilitar en locals tancats (la Capella Fonda, l’antiga Caixa Manlleu i l’Hospital de la Santa Creu), però l’any passat, pel context de pandèmia, es van *inventar* aquest recorregut pessebrista pels comerços de la ciutat. “La resposta tant de les botigues com dels pessebristes ha

tornat a ser molt positiva”, es felicita Antoni Matas, president de l’entitat. Els 40 pessebres representen una àmplia mostra de tècniques i materials. Els autors són Miquel Comas, Joan Segalés, Blanca Riera, Josep M. Serra, Mireia i Joan Boixadé, Martí Lapeira, Jordi Roca, Ramon Dachs, Josep Aguilà, Antoni

Vilà, Ramon Ballana, Xavier Pedrosa, Josep Bigas, Teresa Medina, Miquel Comas, Marta Mir, Miquel Parareda, el grup de pessebristes de la Parròquia de Lourdes i la família Caballé. Hi ha representades totes les agrupacions de pessebristes d’Osona. La mostra es pot recórrer fins al 7 de gener.

### Manel Molera presenta el seu llibre de receptes

**Manlleu** L’auditori Roca del Museu del Ter de Manlleu es va omplir d’amics, col·laboradors i exalumnes de les seves classes de cuina per assistir, dijous al vespre, a la presentació del volum *Cuina pràctica. 29 receptes per sorprendre*, del cuiner manlleuenc Manel Molera. “És un llibre de cuina, i alguna cosa més”, va destacar en la presentació el gastrònom Pep Palau, que també n’ha fet el pròleg. Per Palau, les receptes són un reflex de la cuina sincera i alhora “altruista” de Molera, però “també és un llibre de cuina pràctica, per tenir damunt la cuina”. El llibre ha estat editat per l’Associació Tapís a través del projecte Aktua, adreçat a joves amb risc d’exclusió social. El seu taller d’edició de llibres artesanals ja ha publicat, des del 2014, 20 títols. “Ha estat una etapa molt important de la meua vida”, va remarcar un dels joves participants, Reda Benchicar. Cuina i solidaritat, de fet, han avançat sempre de bracet en la trajectòria professional de Molera, que va aprofitar la presentació per donar les gràcies tant a les persones de qui ha après com a les que l’han acompanyat durant tots aquests anys.



# AGENDA

Angi Conejo agenda@vic.e19nou.com

## Dilluns 6

**Camprodon.** Parc infantil. Amb tallers, inflables, zona pares i ludoteca. Pavelló vell. 16.00-20.00.

**L'Estany.** L'Estany per La Marató de TV3. 9.00, plaça del Monestir, caminada. 17.00, Local Social Cine, el quinto.

**Montesquiu.** Festa major. 11.00, plaça de la República, IX Trobada geganteria i 3a Trobada Republicana. 13.30, pavelló municipal, dinar popular. 17.00, pavelló municipal, gran quinto.

**Ribes de Freser.** Donació de sang. Casa de Cultura-Teatre. 10.00-14.00.

**Ripoll.** Visita guiada al conjunt monàstic de Ripoll. Amb reserva. 12.00.

Concert de The Swimming Boys Jazz Quartet amb Sophie Allen. Música. Plaça Sant Eudald. 12.30.

**Vic.** Jocs medievals al vestíbul. Durant tot el dia. Museu Episcopal.

Contes medievals. Amb en Joan de Bover 'Bouí'. A les 12.00 i a les 16.30. Museu Episcopal.

Endevinalles del cel i de l'infern. Activitat familiar. Museu Episcopal. 10.30.

Visió romànica. Visita guiada. Museu Episcopal. 15.30.

## Dimarts 7

**Camprodon.** Parc infantil. Amb tallers, inflables, zona pares i ludoteca. Pavelló vell. 16.00-20.00.

Encesa de llums de Nadal. Espai U d'Octubre. 19.00.

**Centelles.** Tallers de poesia. *Guspira poètica*. Cal inscripció. Biblioteca La Cooperativa. 19.00-20.00.

**Folgueroles.** Ball a la sala Dolce Vita. 21.00, sopar amb bufet lliure de pa amb tomàquet i embotits. 22.00, ball amb Duet Eclipse.

**Montesquiu.** Festa major. 9.00, plaça Mn. Cinto Verdaguier, caminada. 10.00, plaça Mn. Cinto Verdaguier, xocolatada. 16.00, centre cívic, mostra de tallers. 18.00, sala d'actes ajuntament, concert i ball de gala amb Cafè Trio.

**Ribes de Freser.** Teatre *Excuses!*, de Joel Joan i Jordi Sánchez. Teatre Municipal. 22.00.

**Ripoll.** Visita guiada al conjunt monàstic de Ripoll. Amb reserva. 12.00.

**Vic.** Jocs medievals al vestíbul. Durant tot el dia. Museu Episcopal.

Contes medievals. Amb en Joan de Bover. 12.00 i 16.30. Museu Episcopal.

Fem teatre d'ombres. Activitat familiar. Museu de l'Art de la Pell. 10.30.

Visió romànica. Una visita guiada. Museu Episcopal. 15.30.

Taller de Nadal. Per a infants a partir de 4 anys. Museu de l'Art de la Pell. 16.30-18.30.

## Dimecres 8

**Campdevàno.** Concert de Nadal amb Clavé Rock. Amb el Cor Josep Anselm Clavé, l'Orquestra Simfònica Clavé, La Banda Municipal Rock i Jaume Arboledas de Derry Below. Sala Diagonal. 19.00.

**Camprodon.** Sardanes amb la cobla La Principal de la Bisbal. A favor de La Marató de TV3. Pavelló vell. 17.00.

**Folgueroles.** Berenar-ball a la sala Dolce Vita. Amb Ostres Ostres. 17.30.

**Montesquiu.** Festa major. 11.00, font del roure, tirolina gegant. 11.30, església, concert de piano amb Glòria Batalla. 12.00, església, missa. 12.30, camp de futbol, partit de festa major. 16.00, sala d'actes de l'Ajuntament, teatre local. 19.00, sala d'actes de l'Ajuntament, concert de swing i jazz amb la Ohio Big Band. 21.30, final de festa amb castell de focs.

**Ribes de Freser.** Teatre *Excuses!*, de Joel Joan i Jordi Sánchez. A partir de 16 anys. Teatre Municipal. 19.00.

**Ripoll.** Visita guiada al conjunt monàstic de Ripoll. Amb reserva. 12.00.

**Roda de Ter.** Tardes de ball a Can Planoles. Amb el Grup de Ball de Saló amb música preenregistrada M.T.I. 17.00-20.00.

**Vic.** Jocs medievals al vestíbul. Durant tot el dia. Museu Episcopal.

Descobrint el museu. Visita guiada. Museu de l'Art de la Pell. 11.30.

## Dijous 9

**Folgueroles.** Presentació del llibre *Folgueroles, batecs d'un poble. Història gràfica del darrer segle*. Amb la intervenció dels autors del llibre i de Xevi Roviró, alcalde de Folgueroles. Sala Mirador del Centre Cultural. 19.00.

**Ripoll.** Parlem de cinema. De la pel·lícula *La duda*, amb Ramon Muscach. Cal confirmar assistència. Biblioteca Lambert Mata. 19.00.

**Vic.** Presentació de la nadala 2021. Amb Mireia Comas i Subi. Amb reserva. Museu Episcopal. 18.00.

Conversa sobre el llibre *Dimonis. Apunts de Jacint Verdaguer a la Casa d'Oració*. Amb l'autor Enric Casasses i Cabosanroque amb motiu de l'exposició "Dimonis". Llibreria Muntanya de Llibres. 18.30.

Presentació del llibre en anglès *Contribució dels metges catalans a la història de la medicina. Una visió a través dels epònims*. Amb la presència dels seus dos autors: la Dra. Elena Guardiola i el Dr. Josep Eladi Baños. Sala de la Columna de l'Ajuntament. 19.00.

Presentació de "Jules Verne en català, les darreres novetats: El país de les pells i Una extravagància del doctor Ox". Amb Pasqual Bernat, David Serrat i Anna-Maria Corredor. Temple Romà. 19.00.

FLIC Festival. Conferència inaugural amb Neus Real. Amb inscripció. Sala Segimon Serrallonga de la Universitat de Vic. 19.00.

## Farmàcies

### Vic

**+URGELL**  
Rbla. Hospital, 18 | dia 6

**+EURAS**  
C. Tagamanent, 1 | dia 7

**+ATLÀNTIDA**  
C. Montserrat, 11 | dia 8

**+AUSA**  
C. Pare Huix, 15 | dia 9

### Roda de Ter

**+TORRENT**  
Pl. Major, 7 | dies 7 i 9

### St. Quirze de Besora

**+BESORA, SCP**  
C. del Pont, 45 | dies 7 i 9

### Tona

**+FABRÉ**  
C. Barcelona, 2 | dia 6

**+VILELLA**  
C. Seva, 1 | dies 7, 8 i 9

### Torelló

**+ACEVES**  
C. Prat de la Riba, 1 | dia 6

**+NOFRE**  
C. Manlleu, 31 | dia 7

**+PRAT**  
C. del Pont, 17 | dia 8

**+BARDOLET**  
C. Canigó, 72 | dia 9

### Manlleu

**+MARTA**  
Av. Roma, 100-102 | dia 6

**+ESPONA**  
Pg. Sant Joan, 115 | dia 7

**+PIUS CORNELLAS**  
Ctra. Olot, 61 | dia 8

**+DE GRÀCIA**  
Av. Roma, 200 | dia 9

### Olost

**+LÓPEZ**  
Pg. Dr. Lleopart, 4 | dia 7

### Sant Bartomeu del Grau

**+CASACUBERTA**  
C. Vell, 35 | dia 9

### Ripoll

**+RIU**  
Pl. Gran, 24 | dies 6, 7, 8 i 9

### St. Joan Abadesses

**+SUNYER**  
C. Pere Rovira, 14 | dies 6, 7, 8 i 9

## CARTELLERA

CAMPRODON		Dilluns	Dimarts	Dimecres
Camprodoní	Way Down	18.00 i 22.00	18.00 i 22.00	18.00 i 21.00
RIBES DE FRESER		Dilluns	Dimarts	Dimecres
Catalunya	Sin tiempo para morir	19.00	-	18.00
	Macbeth (Òpera)	-	18.00	-
RIPOLL		Dilluns	Dimarts	Dimecres
Comtal	Encanto	17.00 i 19.30	18.00	17.00
	Eiffel	-	20.30	19.30
VIC		DI. i dc.	Dimarts	Dijous
Sucre	Cazafantasmas: Más allá	11.30 (dc.), 15.35, 17.55, 20.15 i 22.40	15.35, 17.55, 20.15 i 22.40	17.30, 20.40 i 21.50
	Cazafantasmas (VOSE)	-	-	22.00
	La familia perfecta	16.20, 18.00, 20.40 i 22.50	16.20, 18.00, 20.40 i 22.50	17.30, 19.35 i 22.00
	Clifford, el gran (...)	11.25, 14.55, 16.10, 17.30 i 19.20	16.10, 17.30 i 19.20	17.20
	Seis días corrientes (cat.)	15.50, 21.10 i 22.45	15.50, 21.10 i 22.45	18.00
	El amor en su lugar	18.30, 20.35 i 23.05	18.30, 20.35 i 23.05	17.45 i 22.00
	El cascanueces (Òpera)	-	-	20.15
	Encanto	11.20 (dl.), 13.35, 16.00, 18.15 i 20.30	16.00, 18.15 i 20.30	17.45 i 19.45
	La hija	22.35	22.35	19.45
	La casa Gucci	20.20 i 22.15	20.20 i 22.15	17.55 i 21.40
	Resident Evil (...)	16.45, 18.45, 20.50 i 23.00	20.00, 20.50 i 23.00	20.00 i 22.00
	Cuidado con lo que deseas	13.15 (dl.) i 15.50	15.25 i 17.05	-
	Way Down	18.25, 20.05 i 22.50	18.25, 20.05 i 22.50	18.35 i 19.40
	Eternals	15.40	15.40	-
	Eternals (3D)	17.30	17.30	19.10
	El llop i el lleó	11.45	15.40	-

# EXPOSICIONS

## Campdevàrol

**Pinacoteca Coll i Bardolet.** Exposició permanent de l'obra de l'artista cedida per l'Obra Social La Caixa. Horari: divendres de 17.00 a 20.00, dissabte d'11.00 a 14.00 i de 17.00 a 20.00 i diumenge d'11.00 a 14.00.

## Camprodon

**Espai Cultural Cal Marquès.** Exposició "Unió Esportiva Camprodon". Horari: dimarts, dimecres i dijous de 16.00 a 20.00, divendres i dissabtes de 10.00 a 14.00 i de 16.00 a 20.00 i diumenges de 10.00 a 14.00. Fins al 19 de desembre.

**Espai Cultural Cal Marquès.** Exposició permanent "La Retirada", del material abandonat als camins de la retirada de la Vall de Camprodon durant l'èxode republicà. Horari: dimarts, dimecres i dijous de 16.00 a 20.00, divendres i dissabtes de 10.00 a 14.00 i de 16.00 a 20.00 i diumenges de 10.00 a 14.00.

## Centelles

**Sala d'exposicions Niu del Palau.** Exposicions "Construccions identitàries. Famílies Trans". Horari: dissabtes de 18.00 a 20.00 i festius de 12.00 a 14.00 i de 18.00 a 20.00. Fins al 12 de desembre.

## Gurb

**Sala d'exposicions de l'Ajuntament.** Exposició "Pere Casacuberta i Camps: el gurbetà que conquerí New York", dedicada a l'atleta gurbetà. Fins al febrer de 2022.

## Les Masies de Roda

**Monestir de Sant Pere de Casseres.** Exposició permanent "Una mirada al passat per a un futur més sostenible". Horari: de dimarts a diumenge de 10.00 a 17.30.

## Manlleu

**Aparadors dels locals comercials sense activitat.** 8a Manlleu Galeria d'Art. Fins al 9 de gener.

**Can Puget.** Exposició "De la puresa al desig", mostra del Gremi Artesà Tèxtil de Catalunya. Horari: de dijous a diumenge de 18.00 a 20.00. Fins al 19 de desembre.

**Museu del Ter.** Exposició "Col·leccionant Manlleu", de Xevi Gaja. Horari: de dimarts a diumenge i festius de 10.00 a 14.00. Fins al 12 de desembre.

## Moià

**Biblioteca de Moià.** Exposició "La llibertat conscient", dedicada a Teresa Juvé. Horari: el de la biblioteca. Fins al 31 de desembre.

## Olost

**Espai Perot Rocaguinarda.** Exposició "L'obra ha d'estar en constant moviment", de Lola Hosta. Horari: de dilluns a dijous de 17.00 a 19.00. Fins al 31 de gener.

## Queralbs

**Vall de Núria.** Exposició "Memòries de neu", col·lecció d'esquí fruit del treball de Jaume Gil i Mayolas.

## Ripoll

**Biblioteca Lambert Mata.** Exposició de Lluís Carbonell. Horari: dilluns, dimecres i divendres de 9.00 a 13.00 i de dilluns a divendres de 15.30 a 20.00. Fins al 31 de desembre.

**Museu Etnogràfic.** Exposició "Sapròfits. Diàlegs amb el bosc", d'Eudald Alabau. Horari: de dimarts a dissabte de 10.00 a 13.30 i de 16.00 a 19.00 i diumenges i festius de 10.00 a 14.00. Fins al 2 de gener.

**Sala Abat Senjust.** Exposició "Tres dies d'abril", dels 90 anys de la proclamació de la República. Horari: divendres de 17.30 a 19.30 i dissabtes, diumenges i festius de 12.00 a 14.00 i de 17.30 a 19.30. Fins al 19 de desembre.

## Roda de Ter

**Museu Arqueològic de l'Esquerda.** Exposició permanent "L'Esquerda, la fortalesa del Ter". Horari: de dimarts a divendres de 10.00 a 14.00, dimarts de 17.00 a 19.00 i dissabtes, diumenges i festius de 10.30 a 13.30.

**Museu Arqueològic de l'Esquerda.** Exposició "De la terra", escultures i dibuixos d'Oriol Amblàs Novellas. Horari: de dimarts a divendres de 10.00 a 14.00, dimarts de 17.00 a 19.00 i dissabtes, diumenges i festius de 10.30 a 13.30. Fins al 12 de desembre.

## St. Joan de les Abadesses

**Palau de l'Abadia.** Exposició "Apunts d'anatomia". Horari: de dilluns a dissabte de 10.00 a 14.00 i de 16.00 a 19.00 i diumenges de 10.00 a 14.00. Fins al 6 de març.

## Taradell

**Escola d'Arts L'Arpa.** Exposició d'homenatge a Magí Bosch.

Horari: dilluns de 9.00 a 12.00 i de dilluns a dijous de 16.00 a 20.00. Fins al 31 de gener.

## Tona

**Sala Can Sebastià.** Exposició "País (atge)", de Gerard Sala Rosselló. Horari: de dimarts a dissabte de 17.00 a 20.00 i dissabtes i diumenges de 10.00 a 13.00. Fins al 9 de gener.

## Vic

**ACVic.** Exposició "Lluna i ombra", de Manel Enclusa, comissariada per Laura Terré. Horari: de dimarts a divendres de 10.00 a 13.00 i de 17.00 a 19.00, dissabtes d'11.00 a 14.00 i de 17.00 a 19.00. Fins al 9 de gener.

**ACVic.** Exposició "Des de la grada", d'Olga Capdevila. Horari: de dimarts a divendres de 10.00 a 13.00 i de 17.00 a 19.00, dissabtes d'11.00 a 14.00 i de 17.00 a 19.00. Fins al 8 de gener.

**ACVic.** Exposició "Relats fotogràfics 11", imatge d'Albert Alemany i text de Ramon Mas. Horari: de dimarts a divendres de 10.00 a 13.00 i de 17.00 a 19.00, dissabtes d'11.00 a 14.00 i de 17.00 a 19.00. Fins al 8 de gener.

**COAC-Vic.** Exposició "16.5 grams per metre quadrat a doble cara", d'Albert Colomer Busquets. Horari: de dilluns a dijous de 9.00 a 14.00 i de 15.00 a 16.00 i divendres de 9.00 a 14.00. Fins al 9 de gener.

**Col·legi d'Aparelladors de Vic.** Exposició "Sotabosc", d'Empar Barcons i Jordi Vilaregut. Horari: dimarts, dimecres i dijous de 9.00 a 13.00 i dimarts i dimecres de 15.00 a 17.00. Fins al 27 de gener.

**Església de la Pietat.** Exposició "Dimonis. Ex-orcismes i in-

orcismes de Verdaguer", de Cabosanroque. Horari: dimarts i dissabte d'11.00 a 14.00 i de 17.00 a 20.00; dimecres, dijous i divendres de 17.00 a 20.00, i diumenges i festius d'11.00 a 14.00. Fins al 9 de gener.

**Església de Lurdes.** Exposició de fotografies de la parròquia de Lurdes. Horari: a les sortides de les misses i el primer dissabte de cada mes, de 18.00 a 20.00. Fins al 31 de desembre.

**Galeria Tres-e-u.** Exposició "Des del llindar", d'Eulàlia Llopert. Horari: dilluns, dimecres i divendres de 17.00 a 20.00 i dimarts, dijous i dissabte de 10.00 a 13.00. Fins al 15 de desembre.

**L'Albergueria.** Exposició "El buit construït", de Ferran Blancafort. Horari: dijous i divendres de 17.00 a 20.00, dissabtes d'11.00 a 14.00 i de 17.00 a 20.00 i diumenges d'11.00 a 14.00. Fins al 12 de desembre.

**L'Atlàntida.** Exposició "Tot escoltant Gerhard". Horari: dimecres de 17.00 a 19.00, dissabte de 10.00 a 13.00 i durant els dies i hores que hi hagi espectacles. Fins al 29 de desembre.

**Museu de l'Art de la Pell.** Exposició "El llegat de la llum. Manel Enclusa", comissariada per Laura Terré. Horari: de dimarts a divendres de 10.00 a 13.00 i de 16.00 a 19.00, dissabtes d'11.00 a 14.00 i de 16.00 a 19.00, diumenges i festius d'11.00 a 14.00. Fins al 9 de gener.

**Temple Romà.** Exposició "Una revelació pròpia", de Maria Vernet. Horari: de dimarts a dissabte d'11.00 a 13.00 i de dimarts a diumenge de 18.00 a 20.00. Fins al 19 de desembre.

## Mots encreuats

	1	2	3	4	5	6	7	8	9	10	11	12
1												
2												
3												
4												
5												
6												
7												
8												
9												
10												
11												
12												
13												

**HORIZONTALS:** 1. Parella de ball del donut, el croissant o l'ensaimada (tres mots) / 2. Donarà per darrera. Està fet un autèntic borinot / 3. Vibració. És per encendre el motor, i per sentir una mica de música i tot. La cosa llatina / 4. No renteu com cal, amb un sabó com aquest. Humors infal·libles en licors / 5. Institut de Química Local. És fàcil de trobar en un alocar. Força letal, permetre l'anglès / 6. Més vistos que uns mitjons d'excursionista. Borraxera, embriaguesa / 7. El condicionant. Aquella italiana que va matar la Sebastiana. A mig termini / 8. Durà la queixa a instàncies superiors. Hidrocarbur tirant a indeterminat / 9. Va jugar al Barça dels 70, però era oriünd del Marroc. Queda mal encolat, quan fan forats al camp / 10. Flors amb aspecte de noies basques. Als marges de la societat / 11. No tenen forma d'arca, ans d'arc. No troba que n'hi hagi per tant, amb això de l'Everest / 12. Verga de bou, que no és prou vist. Lliurament a l'enemic en plena reculada / 13. La noia despresada se la posa discretament d'esquena. Faci ús d'en Musil sense cap ni peus.

**VERTICALS:** 1. Dels venedors de la plaça, el més sàdic. Era propi de la Gardner / 2. Síntomes d'arítmia. Exercicis circenses inspirats en l'economia domèstica / 3. Criada tractada amb

certa famularitat. Quina impressió, el girar de la pilota! / 4. Acumulació d'anys. Presó subterrània per la banda de Torrelavega. Marxa de Manacor / 5. I entra a Almuñafes. Inflada per un sargàs en mal estat. Topo de mala manera contra un pòtol que pujava / 6. Propi d'en Delgado o d'en Camp. Morim en ple embús / 7. Bonics, Barats i Enemistats. Religios, en accepció popular. Dues de cop / 8. Alegria per haver ingressat a la borbonalla. Estrany clixé, el del vocabulari / 9. Espai reservat al tinent. Fent oïdes sordes a la força de la gravetat / 10. Article en zel. Greixant el motor. A l'ànima d'en Cernuda / 11. Fiquem al forn una barreja de morter. Gastat sense esperar més / 12. En matèria de llegats és algú com ara el secretari.

## SOLUCIONS

1	A	R	C	A	B	L	L	E	T			
2	A	R	V	A	D	A	B	E	L	L	O	T
3	R	E	M	A	G	E	N	E	T			
4	S	E	U	T	R	E						
5	L	O	C	A	L	L	O					
6	S	E	U	T	R	E						
7	M	A	V	A	N	I	S					
8	L	E	L	E	V	A	R					
9	R	I	E									
10	S	E	S									
11	P	A	R	E								
12	R	E	N	D	I	C	O					
13	I	S	U									

## Per Pau Vidal



**ferSalut**  
La millor del teu centre de salut



## SOSTENIBILITAT ALIMENTÀRIA I SALUT. COM HI PUC CONTRIBUIR?

### Què és l'alimentació sostenible?

La sostenibilitat alimentària va més enllà de la nutrició i el medi ambient, ja que també té en compte aspectes econòmics i socioculturals. És aquella que genera un impacte ambiental reduït i que contribueix a la seguretat alimentària i nutricional, i que les generacions actuals i futures tinguin una vida més saludable. A més, protegeix i respecta la biodiversitat i els ecosistemes, és culturalment acceptable, accessible, econòmicament justa i assequible, nutricionalment adequada, innòcua i saludable, i optimitza els recursos naturals i humans.

### Impacte de l'alimentació en el medi ambient

El sistema alimentari és responsable d'un terç de les emissions globals de gasos d'efecte hivernacle, amb el sector ramader representant gairebé la meitat d'aquestes emissions. A més, el sistema alimentari ocupa un 40% dels sòls a nivell global –contribuint a la seva degradació i contaminació–, utilitza un 70% dels recursos d'aigua dolça i té un alt impacte per a les espècies en extinció.

### Consells per a una alimentació més sostenible i per reduir el malbaratament d'aliments

Consumiu més productes d'origen vegetal (llegums, fruites i verdures, fruits secs) i reduïu els d'origen animal, especialment carns vermelles i processades.

Aposteu pels productes de proximitat i de temporada i pels canals curts de comercialització (compra directa a productor o amb menor nombre d'intermediaris). Pot servir d'ajuda consultar els calendaris de temporada de fruites, verdures i peix.

Planifiquem el menú setmanal i la compra.

Compreu aliments *lletjos*. A la botiga, no descarteu productes en bones condicions per ser més *imperfectes* (color, calibre, mida, envàs defectuós...).

Reviseu periòdicament els aliments del rebost, nevera i congelador (dates de caducitat i de consum preferent). Consumiu abans els que s'han comprat amb més anterioritat.

Conserveu adequadament els aliments.

Llegiu la informació de les etiquetes i apreneu a interpretar-les, si cal.

Ajusteu les racions a l'hora de cuinar i servir.

Congeleu les sobres o bé aprofiteu-les amb receptes de cuina d'aprofitament.

Al restaurant, demaneu un recipient per portar les sobres.

Recicleu els aliments que no es poden aprofitar: generació de compost.



**SYNLAB**  
VIC PASSEIG  
ANÀLISIS CLÍNICS  
Horari d'atenció:  
de dilluns a divendres de 7.30 a 20.00 i dissabte de 8.00 a 14.00  
Horari d'extracció:  
de dilluns a divendres de 7.30 a 19.00 i dissabte de 8.00 a 13.00  
Rambla del Passeig, 54 - 93 883 23 04  
www.synlab.es

**DERMATOLOGIA**  
**Dr. Josep M. Arimany**  
**Dra. M. A. González-Enseñat**  
- DERMATOLOGIA  
I DERMATOLOGIA PEDIÀTRICA  
- Teràpia fotodinàmica - Làser  
Rambla Hospital, 4, pral. 1a  
Tel. 93 885 24 36 - 08500 VIC

**OTORINOLARINGOLOGIA**  
**Dr. JOSEP MOLERA BLANCH**  
GOLA - NAS - OÏDA  
HORES CONVINGUDES  
Pl. Estació, 8, entresòl - VIC  
Tel. 93 885 26 21

Rda. Camprodon, 1  
Vic  
**VEURE - HI**  
**VEURE - HO**  
Centre oftalmològic VSK  
centrevsk.com  
T 93 858 09 08

**UROLOGIA**  
**J. Dinarès i Prat**  
Metge-Uròleg  
**UROLOGIA GENERAL I INFANTIL**  
HORES CONVINGUDES  
dinaresvic@hotmail.com  
Rda. Camprodon, 26 • Escala D. baixos  
VIC - 93 885 27 56  
C. Macià Bonaplata, 4 • Escala B2, 2n 1a  
Ripoll - 972 71 43 54 (edifici Casino)

**GUIA MÈDICA**  
**EL 9 NOU**  
**93 889 49 49**

**OFTALMOLOGIA**  
**Dr. RAFART ARUMÍ**  
• OFTALMOLOGIA GENERAL  
• CIRURGIA OCULAR  
**Clínica de Vic**  
Rda. Francesc Camprodon, 4, 3a planta  
VIC - Tel. 93 885 55 09

**Dr. Oriol Parés**  
ANGIOLOGIA I CIRURGIA VASCULAR  
**MALALTIES CIRCULATORIES**  
Varius (CHIVA, estàtica...)  
edema limfàtic, úlceres...  
**CONCERT AMB MÚTTES**  
Vic - Bayès Consultori Tel. 93 889 22 29  
Vic - Clínica de Vic - Bayès Clínica Tel. 93 881 65 00  
Manlleu - Centre Mèdic Manlleu Tel. 93 851 41 11

Especialistes en fertilitat i reproducció assistida  
**FecunMed**  
Consultori Bayès  
Plaça de la Catedral, 9 - Vic


**ANÀLISIS CLÍNICS**  
**SYNLAB DR. J. FARGAS**  
Horari de treball i extraccions  
De dilluns a divendres de 8 a 15h  
Dissabtes de 9 a 13h  
Per demanar cita prèvia:  
**www.synlab.es**  
o també podeu trucar al  
**681 15 42 12**  
**Tel. 93 885 08 08**  
**C. Morgades, 23, baixos**  
VIC  
Fem anàlisis privades i per múttes

**CHV CLÍNICA DE VIC**  
CONSORCI HOSPITALARI DE VIC  
**EN BONES MANS**  
CAPACITAT D'ELECCIÓ  
CONFORT  
SEGURETAT  
CONSULTES EXTERNES  
Ronda Francesc Camprodon, 4, Vic  
Tel. 93 886 31 31/902 482 211  
Fax 93 886 78 22  
HOSPITALITZACIÓ  
Francesc Pla "El Vigatà", 1, Vic  
Tel. 93 702 77 41 Fax 93 702 77 62  
clinicadevic@chv.cat • www.chv.cat

**Bayès consultori**  
Centre mèdic Vic  
www.bayesconsultori.cat  
Nou servei de CITA WEB  
**ESPECIALISTES**  
Plaça Catedral, 9 - VIC  
Tel. 93 889 22 29  
**MEDICINA DE CAPÇALERA**  
- Dra. A. Ramos  
- Dra. C. Álvarez  
- Dra. S. Martínez de Arezana  
- Dr. V. Canal  
**ASSISTÈNCIA D'INFERMERIA**  
Pressió arterial, injeccions, etc.  
**REVISIONS GENERALS**  
**PROVES COMPLEMENTÀRIES**  
• **ENDOSCÒPIA** amb anestèsia  
- Dr. R. Barniol  
• **ECOGRAFIA**  
Ecocardiografia doppler  
Ecografia general, ginecològica 4D  
Transrectal, Transvaginal Ginecològica  
Abdominal  
Troncs supraabòrtics  
• **PROVES D'ESFORÇ**  
• **HOLTER E.C.G.**  
• **HOLTER PRESSIÓ (MAPA)**  
• **DENSITOMETRIA**  
• **URODINAMIA**  
• **CISTOSCÒPIES/**  
**HISTEROSCÒPIES**  
• **RADIOGRAFIES**  
• **AMNIOCENTESIS**  
Cardiologia Prof. A. Bayès de Luna, Prof. T. Bayès  
Genís, Dr. J. Riba, Dr. P. Codina  
Dr. F. Rosés  
Cardiologia pediàtrica Dr. J. Brugués, Dr. R. Pujol  
Medicina interna i geriatria Dr. A. Arboix, Dra. A. Bayès  
Neurologia Dr. R. Sanmartí, Dr. J. Rodríguez  
Reumatologia Dr. R. Barniol  
Aparell digestiu Dr. E. Batiste-Alentorn  
Oncologia Dr. I. Saigó  
Endocrinologia Prof. A. Castells, Dr. J. Arimany, Dr. R.  
Dermatologia Torné, Dra. L. Canal  
Dermatoestètica Dra. L. Canal i Dra. E. Quintana  
Psiquiatria Dr. J. del Río, Dra. M. Aubareda  
Psiquiatria infantil i juvenil Dr. P. Tapias  
Al·lèrgia-immunologia clínica Dra. A. Sala  
Al·lèrgia pediàtrica Dra. A. López  
Pediatria Dr. P. Domènech, Dra. A. López  
Ginecologia i Obstetrícia Dr. R. Rovira, Dr. J. Grau  
Ginecologia i reproducció assistida Dr. X. Saura, Dra. N. Gil, Dra. N. Murcia  
Urologia Dr. J. Fernández-Zuazu  
Angiologia i cirurgia vascular Dr. O. Parés  
Otorinolaringologia Dr. M. Moliner, Dr. J. Camprubí  
Oftalmologia Dr. J. Tell, Dr. S. Bofill, Dr. J. Oliveres  
Oftalmologia infantil Dra. M. Vidal  
Traumatologia Dr. Ll. Guillamet, Dr. F. Diaz, Dr. G. Bori  
Pneumologia Dra. S. Molina, Dr. Joan Serra  
Cirurgia general Dr. J. Molinas  
Cirurgia oral i maxil·lofacial Dra. Darder  
Cirurgia estàtica i reparadora Dra. A. Torres, Dra. N. González, Dr. P. Bosacoma  
Clínica del dolor Dra. M. Jiménez  
Psicogeriatría Dr. F. Escabia  
Medicina de família Dr. J. Fontarnau  
Medicina del son Dra. Ester Tió  
Anestesiologia Dr. J. de Ferrer, Dra. M. Jiménez, Dra. T. Planella  
Psicologia Llic. P. Borrat  
Psicologia infantil Llic. I. Verdaguer  
Neuropsicologia Llic. I. Sala  
Psicologia transpersonal Llic. M. Fellicer  
Dietètica i nutrició Dra. E. Quintana  
Podologia Sra. C. Sallent  
Logopèdia Sra. M. Mauri  
Fisioteràpia Sra. C. Carolera, Sra. M. Torra, Sra. A. Soler, Sra. M. Parra  
Óptic-Optometrista Sra. A. Grifell  
Anàlisis clíniques Dr. J. Fargas

## GUIA GASTRONÒMICA

**Fussimanya**  
- restaurant -  
1975



**ESMORZARS I DINARS**

**50**  
ANIVERSARI

Reserves: 93 812 21 88  
www.fussimanya.cat

**QOC**



**QUI QUIRI CUIT**  
POLLASTRES | OUS I VERDURES | TAPES | COMBINATS

Restaurant, botiga per emportar i terrassa


Plaça Major de Vic, 35  
Tel. 621 26 88 05

**RESTAURANT 4 CARRETERES**

Carretera C-17, km 50 - Tona (Barcelona)  
Tel. 93 887 03 50 - Fax 93 887 04 00  
fidormasi@gmail.com - www.4carreteres.com

**Restaurant:**  
Obert de dilluns a diumenge:  
Menú diari 15€  
Cap de setmana 25€

**Cafeteria:**  
Menús de dilluns a diumenge




**Des de 1992**

EL CALIU  
C. de la Riera, 13  
Tel. 93 889 52 71 - Vic  
www.elcaliuvic.com

**HOSTAL SANTA MARIA**

Bar - Restaurant - Habitacions



Av. Manuel López, 6-8 - Tel. 93 838 50 01  
Santa Maria d'Oló - www.hostalsantamaria.cat

## GUIA DE SERVEIS

**EXPO MUDANCES VIC, S.L.**



- Servei de guardamobles
- Especialistes en muntatge i desmuntatge de mobles

C. Canigó, 83, 4t 3a - Tel. 619 35 79 73 - 675 92 13 76 - VIC

**AUTODESBALLESTAMENTS LA GLEVA**

Ctra. N-152, km 75,6 - LES MASIES DE VOLTREGA  
Tel. 93 857 11 53 - 93 850 24 70

US OFERIM ELS NOSTRES SERVEIS:  
- COMPRA DE VEHICLES ACCIDENTATS  
- RETIRADA DE VEHICLES USATS PER DESBALLESTAMENT  
- TRAMITACIÓ DE BAIXES DEFINITIVES  
- VENDA DE RECANVIS D'OCCASIÓ

Per a més informació, truqui'ns als telèfons:  
93 857 11 53  
93 857 06 10  
www.desguaceslagleva.com  
Botiga on-line Fax 93 850 24 70

**Girbau Consulting**  
Oficina tècnica ambiental

Contractes d'aprofitament forestal

Av. Països Catalans, 5 B - VIC  
Tel. 93 854 11 69  
www.girbauconsulting.com  
girbau@girbauconsulting.com

**COMPRO PISOS I CASES A OSONA**

**24 / 48 HORES**

**JOAN 617 28 08 50**

**NEIDA**  
Neteja - Aigua - Tecnologia



**DESEMBUSSOS, NETEGES I TRANSPORT D'AIGUA** Tel. 630 96 42 84 - 93 857 03 74 - contacte@neida.cat

**DESEMBUSSOS i FOSSES SÈPTIQUES**

**M.TERRICABRAS S.L.**

Ctra. Sant Hipòlit, km. 4,100 - GURB  
Tel. 93 886 24 78  
www.terrillacabras.cat

## CLASSIFICATS

## Serveis



**Detectius Privats.** Pagès i Gasó. Investigacions familiars, laborals i mercantils. Control de menors. Tel. 93 883 28 33.

## Immobilària

Interessat en **comprar una casa amb terreny** a prop de Vic. Tel. 643 17 48 87. Presupost: 240.000 €

**Es busquen terres.** Jove emprenedor busca terres de lloguer per posar-hi bestiar ecològic. Tel. 611 44 76 14.

**Es ven solar per edificar** de 310m<sup>2</sup> a Santa Eugènia de Berga. Es poden edificar dues cases amb jardí o bloc de pisos. S'accepta permuta. Tel. 665 79 22 31.

## Treball

Empresa de Gurb precisa incorporar **auxiliar administrativa**: Ofereix: Incorporació immediata. Bon ambient de treball. Formació final a càrrec de l'empresa. Demana: Habilitats en gestionar. Domini Office Excel, Word. Cursos fets o experiència en tasques administratives. Interessats envieu currículum a **treball@vic.el9nou.com** indicant la referència 99-187.

Casacuberta Automòbils, concessionari oficial Toyota a Vic, necessita incorporar: **Assessor de servei- Receptorista**. Les seves funcions seran: Recepció de vehicles. Control i seguiment de reparacions. Atenció al client. Entrega de vehicles. Facturació. Atenció telefònica. Es valorarà que tingui habilitats comercials i coneixements d'informàtica. S'ofereix: Contractació estable. Formació a càrrec de l'empresa. Interessats, envieu CV a: **toyota@casacuberta-auto.com**

A Roca Vilà i Jurado estem buscant incorporar **un/a administratiu/va** per al Departament de Laboral a jornada completa! Si estàs interessat/ada a incorporar-te al nostre equip, envieu el teu currículum a **cv@rvja.cat** i et donarem tota la informació necessària.

**Creacció selecciona Tècnic/a expert/a.** Busquem professionals experts en l'àmbit del finançament per poder ajudar que les empreses d'Osona puguin obtenir més recursos econòmics per invertir en els seus negocis, ser més innovadores i més competitives. Es requereix: com a mínim, titulació universitària. Condicions laborals: contracte temporal d'una durada de 12 mesos, prorrogable fins a un màxim de 3 anys, amb una jornada de treball de 37,5 hores setmanals. Per a més informació i per presentar

candidatures, consulteu bases al web **creaccio.cat/creaccio/treballa-amb-nosaltres/**. El termini serà de 15 dies naturals a comptar a partir de l'endemà de la publicació de l'anunci al BOPB.

Farmàcia de Vic busca **auxiliar o tècnic de farmàcia**. Envieu currículum a: **curriculum.farmacia.vic@gmail.com**

## Altres

**Venc jaquetes de pell de nubuc**, una talla 42 color marro avellana i l'altra XXL marró fosc i una bossa pell de viatge 78 x 46 x 22. Tel. 619 46 64 72.

## ANUNCIS CLASSIFICATS EL 9 NOU

PER NOMÉS  
**2€**  
/ PARAULA\*

És molt fàcil: Entra a **classificats.el9nou.cat** i publica ara mateix **el teu anunci!** I a més, si vols, pots carregar-hi **una foto!**

Surt 6 edicions al diari de paper i durant 3 setmanes a **EL 9 NOU.CAT**

\*Preu mínim: 20€ · Preu per foto: 10€

## LA PROGRAMACIÓ D'AQUESTA SETMANA

## Dilluns 6

6.00 CAMINANT PER CATALUNYA. Divulgatiu.  
6.30 TORNA-LA A TOCAR, SAM. Cinema. Presenta: Pitu Anaya.  
7.00 DES DEL CAMPANAR. Divulgatiu. Malla.  
7.30 TELÓ DE FONTS. Arts escèniques.  
8.00 CAMINS DE L'EIX. Divulgatiu. El Collsacabra.  
8.30 LLEIDA, VOLA DE NOU. Divulgatiu.  
9.00 PROGRAMES ESPECIALS. Mercat Medieval de Vic.  
9.30 EXCEL·LENT!. Divulgatiu.  
10.00 ANGLE OBERT. Actualitat política.  
11.00 DANSÀNEU. L'arbre humà.  
12.00 QUATRE PARAULES. Llibres i literatura.  
12.30 ... I BONA LLETRA. Espai d'entrevistes. Presenta: Natàlia Peix.  
13.30 AVENTURA'T. Esports d'aventura.  
14.00 PROGRAMES ESPECIALS. Mercat Medieval de Vic.  
14.30 PROGRAMES ESPECIALS. Fira Joc Joc de Tona.  
15.00 EXCEL·LENT!. Divulgatiu.  
15.30 TELÓ DE FONTS. Arts escèniques.  
16.00 CAMINANT PER CATALUNYA. Divulgatiu.  
16.30 ESPAI PÚBLIC 2030. Agenda 2030. Educació.  
18.00 IAN SIEGAL I MARTA KNIGHT. Musical.  
20.00 PROGRAMES ESPECIALS. Mercat Medieval de Vic.  
20.30 MUNDIAL D'HANDBOL FEMENÍ. Esports. Espanya - Àustria.  
22.15 CAMINS DE L'EIX. Divulgatiu. El Collsacabra.  
23.00 DANSÀNEU. Rufaca Folk Jazz Orchestra.  
0.15 CAMINS DE L'EIX.  
0.30 DES DEL CAMPANAR.  
1.00 EL 9 INFORMATIU.  
2.30 PORTAL D'INFORMACIÓ DINÀMIC. Els titulars d'EL 9 NOU, agenda d'actes i moviment demogràfic d'Osona.

## Dimarts 7

6.00 EXCEL·LENT!. Divulgatiu.  
6.30 TORNA-LA A TOCAR, SAM. Cinema. Presenta: Pitu Anaya.  
7.00 NOTÍCIES EN XARXA. Informatiu. Presenta: Thaïs Trujillo.  
9.00 TERRITORI 17. Magazín. Presenta: Isaac Moreno i Jordi Sunyer.  
12.00 CAMINS DE L'EIX. Divulgatiu. Collsacabra.  
12.30 TELÓ DE FONTS. Arts escèniques.  
13.00 PROGRAMES ESPECIALS. Mercat Medieval de Vic.  
13.30 LLEIDA, VOLA DE NOU. Divulgatiu.  
14.00 PROGRAMES ESPECIALS. Fira Joc-Joc de Tona.  
14.30 LA PORTERIA. Esports. Presenta: Pitu Abril.

15.30 AVENTURA'T. Esports d'aventura.  
16.00 EXCEL·LENT!. Divulgatiu.  
16.30 FET A MIDA. Magazín. Presenta: Vanessa Raja i Pere Puig.  
18.30 TORN DE TARDA. Magazín. Presenta: Maria Costa.  
19.00 CONNECTI.CAT. Magazín. Presenta: Marc Rodríguez.  
20.00 TORN DE TARDA.  
20.30 EL 9 INFORMATIU. Les notícies d'Osona. Presenta: Natàlia Peix.



21.00 QUATRE PARAULES. Llibres i literatura. Presenta: Jordi Vilarrodà.  
21.30 DES DEL CAMPANAR. Divulgatiu. Lluçà.  
22.00 PAISATGES ENCREUATS. Divulgatiu. Presenta: Albert Brosa.  
22.30 EL 9 INFORMATIU.  
23.00 TORN DE TARDA.  
23.30 QUATRE PARAULES. Llibres i literatura. Presenta: Jordi Vilarrodà.  
0.00 DES DEL CAMPANAR.  
0.30 TORN DE TARDA.  
1.00 EL 9 INFORMATIU.  
1.30 CONNECTI.CAT.  
2.00 AVENTURA'T.  
2.30 PORTAL D'INFORMACIÓ DINÀMIC. Els titulars d'EL 9 NOU, agenda d'actes i moviment demogràfic d'Osona.

## Dimecres 8

6.00 EL 9 INFORMATIU.  
6.30 DES DEL CAMPANAR. Divulgatiu. Lluçà.  
7.00 LLEIDA, VOLA DE NOU. Divulgatiu.  
7.30 QUATRE PARAULES. Llibres i literatura.  
8.00 PROGRAMES ESPECIALS. Mercat Medieval de Vic.  
8.30 PROGRAMES ESPECIALS. Fira Joc Joc de Tona.  
9.00 PAISATGES ENCREUATS. Divulgatiu. Presenta: Albert Brosa.  
9.30 AVENTURA'T. Esports d'aventura.  
10.00 TORNA-LA A TOCAR, SAM. Cinema. Presenta: Pitu Anaya.  
10.30 EXCEL·LENT!. Divulgatiu.  
11.00 MISSA DE MONTSERRAT. Religió. Immaculada Concepció.  
12.30 QUATRE PARAULES. Llibres i literatura. Presenta: Jordi Vilarrodà.  
13.00 PAISATGES ENCREUATS. Divulgatiu. Presenta: Albert Brosa.  
13.30 DES DEL CAMPANAR. Divulgatiu. Lluçà.  
14.00 EL 9 INFORMATIU. Les

notícies d'Osona. Presenta: Natàlia Peix.  
14.30 TORN DE TARDA.  
15.00 PAISATGES ENCREUATS. Divulgatiu. Presenta: Albert Brosa.  
15.30 TORNA-LA A TOCAR, SAM. Cinema. Presenta: Pitu Anaya.  
16.00 PROGRAMES ESPECIALS. Mercat Medieval de Vic.  
16.30 L'ÚLTIMA CINTA DES DE BÒSNIA. Documental.  
17.30 ESPECIAL LOCOMOTORA NEGRA. Musical.  
20.00 PROGRAMES ESPECIALS. Mercat Medieval de Vic.  
20.25 MUNDIAL D'HANDBOL FEMENÍ. Esports.  
22.15 CAMINS DE L'EIX. Divulgatiu. El Collsacabra.  
22.30 CAMINANT PER CATALUNYA. Divulgatiu.  
23.00 DANSÀNEU. Musical. Concert amb cançons orals recuperades.  
0.00 DANSÀNEU. Cultural. Monòleg teatral Poldo.  
1.00 DES DEL CAMPANAR.  
1.30 CAMINANT PER CATALUNYA. Divulgatiu.  
2.00 AVENTURA'T.  
2.30 PORTAL D'INFORMACIÓ DINÀMIC. Els titulars d'EL 9 NOU, agenda d'actes i moviment demogràfic d'Osona.

## Dijous 9

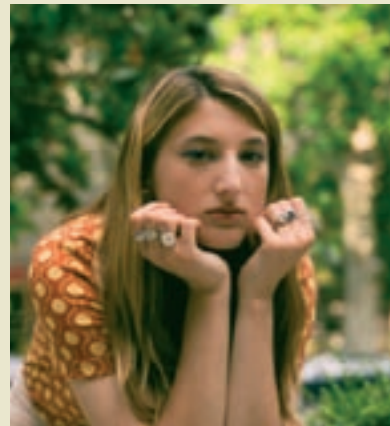
6.00 CAMINS DE L'EIX.  
6.30 PAISATGES ENCREUATS.  
7.00 NOTÍCIES EN XARXA.  
9.00 TERRITORI 17. Magazín. Presenta: Isaac Moreno i Jordi Sunyer.  
12.00 QUATRE PARAULES. Llibres i literatura. Presenta: Jordi Vilarrodà.  
12.30 EL NOU TEMPS DEL PICÓ. Meteorologia. Presenta: Alfred Picó i Laura Ribes.  
13.30 AVENTURA'T. Esports d'aventura.  
14.00 PROGRAMES ESPECIALS. Mercat Medieval de Vic.  
14.30 LA PORTERIA. Esports. Presenta: Pitu Abril.  
15.30 CAMINANT PER CATALUNYA. Divulgatiu.  
16.00 EL 9 INFORMATIU.  
16.30 FET A MIDA. Magazín. Presenta: Vanessa Raja i Pere Puig.  
18.30 TORN DE TARDA. Magazín. Presenta: Clàudia Dinarès.  
19.00 CONNECTI.CAT. Magazín. Presenta: Marc Rodríguez.  
20.00 TORN DE TARDA.  
20.30 EL 9 INFORMATIU. Les notícies d'Osona. Presenta: Natàlia Peix.  
21.00 ANGLE OBERT. Actualitat política.  
22.00 EXCEL·LENT!. Divulgatiu.  
22.30 EL 9 INFORMATIU.  
23.00 TORN DE TARDA.  
23.30 ANGLE OBERT. Actualitat política.  
0.30 TORN DE TARDA.  
1.00 EL 9 INFORMATIU.  
1.30 CONNECTI.CAT.  
2.30 PORTAL D'INFORMACIÓ DINÀMIC.



## La Locomotora Negra

Programa especial que recorre la trajectòria de la banda, que diu adeu als escenaris després de 50 anys, amb el concert al Teatre Principal de Terrassa: *La Locomotora Negra 50 anys!*.

*La Locomotora Negra*  
dimecres, 17.30



## Ian Siegal i Marta Knight

Concert que el músic anglès Ian Siegal va fer al març dins el cicle Blues & Ritmes de Badalona. Tot seguit, tast de l'actuació que Marta Knight va fer al Mercat de Música Viva de Vic 2021.

*Ian Siegal i Marta Knight*  
dilluns, 18.00



## Missa de Montserrat

Missa de Montserrat corresponent a la Solemnitat de la Immaculada Concepció de la Mare de Déu.

*Missa de Montserrat*  
dimecres, 11.00



## Maria Nicolau, a 'Connecti.cat'

El *Connecti.cat* d'aquest dimarts serà en directe a Vilanova de Sau per parlar amb la cuinera Maria Nicolau, del restaurant El Ferrer de Tall.

*Connecti.cat*  
dimarts i dijous, 19.00



## Mercat Medieval de Vic

El *Fet a mida* d'aquest dimarts connectarà en directe amb el Mercat Medieval de Vic per parlar amb paradistes i visitants.

*Fet a mida*  
dimarts i dijous, 16.30



## Els estels de la Sagrada Família

Al *Torn de tarda* d'aquest dijous descobrirem en directe quina història s'amaga en els nous estels de la Sagrada Família, creats pel forjador d'Alpens Enric Pla Montferrer.

*Torn de tarda*  
dimarts i dijous, 18.30



814205651256100

## SOC AIXÍ...

## Fina Valldaura

Dissenyadora gràfica

## Vic/Prats

**Addicta a les xarxes socials?**

Addicta, crec que no.

**Una cançó.**

Dues. *Un indret privilegiat*, de Nyandú, i *One More Time*, de Daft Punk versió de Pentatonix.

**Un llibre.**

*Elogi de l'ombra*, de Junichiro Tanizaki.

**Una pel·lícula.**

*La dona de la muntanya*.

**Un programa o sèrie de televisió.**

*Helvètica*.

**Un programa de ràdio**

*Conduint*, RAC105.

**L'última obra de teatre que ha vist.**

Una del Grec.

**Un restaurant.**

Cal Trumfo, de la Torre d'Oristà.

**El plat preferit.**

Arròs, en qualsevol versió o recepta.

**Una beguda.**

Llet de vaca.

**L'últim viatge que ha fet.**

A Roma amb les Estupendes.

**El millor lloc de la comarca.**

Un raconet del Lluçanès.

**I de Catalunya?**

Hi ha molt per triar, algun cim del Pirineu.

**I del món?**

Segurament Samarcanda, encara no ho sé, ho he d'anar a mirar.

**On no portaria mai ningú?**

A un campament militar.

**Amb quin alcalde o alcaldessa aniria a sopar?**

Amb els dos Marcs.

**Amb qui no faria mai el cafè?**

Per força, amb ningú.

**Quin és l'últim regal que li han fet?**

Una orquídia.

**A quina hora es lleva?**

A les 7, si puc una mica abans.



ALBERT LLIMÓS

## “Havia jugat al Pradenc quan els camps encara eren de sorreta”

**A quin cantó del llit dorm?**

Cap problema, tot per mi.

**Una paraula que li agrada?**

Estupenda.

**L'última vegada que va anar a missa?**

A l'enterrament d'un amic.

**Un insult.**

Dropo.

**Una mania.**

Guardar-ho tot.

**Un personatge històric.**

Johannes Gutenberg,

quina bona pensada que va tenir!

**Qui és el seu/seva crush (amor platònic)?**

Sort del parèntesi... el professor de grec, no recordo com es deia.

**Un hobby.**

Passejar, cuidar les plantes, fer cal·ligrafia, llegir...

**Un lema.**

No tot és blanc o negre.

**El treball dignifica?**

És el que diuen; a vegades, però, cansa molt.

**Què li treu de polleguera.**

La tipografia Comic Sans ;-).

**Què li fa riure?**

Sentir riure.

**I plorar?**

Massa coses.

**Quin esport practica?**

Regularment cap, camino

una mica i a vegades alguna

volteta amb BTT.

**És fanàtica del Barça?**

Parlem de futbol, oi?

**M'agrada que guanyi, sobre-**

**tot el femení, jo havia jugat**

**amb el FC Pradenc quan els**

**campes de futbol encara eren**

**de sorreta.**

**El paper de vater, plegat**

**o arrugat?**

Molt i arrugat.

**L'últim partit polític que**

**ha votat.**

No m'hi facis pensar que

m'enfado.

**Què faria si li diguessin**

**que demà serà el seu últim**

**dia a la Terra?**

Anar a casa, el lloc on vaig

néixer.

**Què repetiria si tornés a**

**tenir 20 anys?**

Estudiar i treballar.

**I què no repetiria?**

No anar a la universitat.

**Què canviaria del seu cos?**

Em sembla que res.

**I del seu caràcter?**

Soc una mica poruga.

**Si mai la perden, on**

**l'haurien d'anar a buscar?**

En un aeroport, i si em

troben dalt d'un avió, millor.

**Per què o per qui diria**

**una mentida?**

Suposo que per ajudar

algun familiar o amic.

**Els seus amics de veritat**

**caben en una mà?**

Les puc posar totes dues?

**Un secret confessable.**

Conduint, em fan por les

baixades.

**A sobre o a sota.**

A sobre, a sota i de costat.

**Què haurem après de la**

**pandèmia?**

Em fa por que massa poc.

**Quina resposta ha hagut**

**de pensar més estona?**

La del *crush*.

## Espinelves

Els del *Territori 17*, el magazín matinal d'EL 9 FM, divendres van fer-lo en directe a Espinelves, com a prèvia de la Fira de l'Avet. Voltant per allà van trobar una parella de Barcelona que havia anat a Espinelves sense saber que la fira començava l'endemà. Però van sortir per la ràdio. Viatge ben invertit, què carai.

## Ripoll

Els avisos que Salut envia als ripollesos per vacunar-se contra la Covid-19 els adreça a la Sala Eudald Graells, però en lloc del passeig de Sant Joan on és la situen a la carretera de Barcelona. Si a l'hora de la veritat resulta que no s'hi presenten més que antivacunes potser serà que estan desorientats i no troben el lloc....

## Vic

A la redacció del diari sovint ens demanen coses ben estranyes. La setmana passada, ja ben fosc, van venir uns nens dient que tenien un problema i els havíem d'ajudar. El seu helicòpter havia aterrat a la teulada de la seu d'EL 9 NOU. Per sort... era de juguina. L'endemà, de clar, es va poder recuperar. Tot té solució.

## Manlleu

La Nit del Turisme d'Osona sortia per primer cop de Vic i es va fer a Manlleu. En el lliurament als guardons als set aliments excel·lents del projecte Fet a Osona, a l'alcalde de Manlleu, Àlex Garrido, li va tocar entregar un dels guardons. Quin? A la llonganissa de Vic. Vic i Manlleu sempre de bracet.