



20 ANYS TEATRE AUDITORI DE GRANOLLERS

Vintè
aniversari
Teatre Auditori
de Granollers

20
22

25.02.22
- 20 h

Música clàssica
i dansa



Rèquiem de Mozart



GRISelda ESCRIGAS

L'equip del TAG el 2022

Granollers L'equip actual del Teatre Auditori de Granollers (TAG), d'esquerra a dreta, a la fila de dalt, Vicenç Sáez de Tejada (coordinació d'activitats externes), Alba Barnusell (primera tinent d'alcalde), Josep Mayoral, (alcalde), Tracy Sirés

(directora), Francesc Viaplana (cap d'àrea tècnica, promoció i manteniment), Maite Cadenas (administració) i Lídia Garcia (premsa i comunicació digital). Al mig, Montse Casas (coordinació d'activitats internes), Laura Llamazares (responsable de projectes artístics), Clara Martínez (cap d'àrea de públics i comunicació) i Mari Carmen Espejo

(administració i patrocini). Fila de baix: Noèlia Romero (recepció i cap de sala), Maria Villegas (regidora de Cultura), Sílvia Emilio (venda d'entrades i atenció a l'espectador), M. José López (cap d'àrea d'administració i comptabilitat) i Carles Ribell (gerent). Falta Eva Chaparro (imatge, publicitat i accessibilitat).

640.000 espectadors en 20 anys

El Teatre Auditori de Granollers arriba al 20è aniversari havent programat 1.242 espectacles

Granollers

EL 9 NOU

El 15 de febrer del 2002 es va aixecar per primera vegada el teló de Teatre Auditori de Granollers després d'un viacrucis de 16 anys des que es va començar a gestar. L'equipament es va inaugurar amb l'espectacle *Carlos y Elena*, de Carlos Santos, davant de 700 espectadors que omplien la sala gran. Vint anys després, han passat per l'equipament, de l'arquitecte Josep Maria Botey, més de 640.000 espectadors, que han pogut presenciar un total de 1.242 espectacles repartits en 1.970 funcions. D'aquests espectacles destaca que 346 han estat produïts per artistes o entitats de Granollers.

El públic familiar ha estat sempre una de les prioritats en la programació. En aquests 20 anys, un total de 206.587 espectadors han gaudit d'una oferta infantil i familiar estable.

També tenen un pes destacat les formacions residents. Coincidint amb la posada en marxa del Teatre Auditori, el 2002, l'Orquestra de Cambra de Granollers va fer un salt en la seva trajectòria i es va



GRISelda ESCRIGAS

L'equip de fa 20 anys

Granollers

Fa 20 anys, amb motiu de l'entrada en funcionament del Teatre Auditori de Granollers, EL 9 NOU va publicar aquesta fotografia amb l'equip que el portava en aquell moment: Pepa Pasamon, producció,

programació i promoció; Carles Ribell, cap de programes; Pitu Llobet, comunicació i relacions amb el públic; Jordi Tarrida, cap tècnic; Montse Oña, secretària; Lluís Noguera, gerent de Granollers Escena, SL; Josep Pujadas, alcalde i president de la Junta General, i Francesc Sala, president del Consell d'Administració de Granollers Escena.

professionalitzar gràcies a la possibilitat de convertir-se en l'orquestra resident del Teatre Auditori. D'aquesta manera, va començar a oferir una temporada estable de música clàssica. Mostra d'això són els 202 concerts de clàssica

que l'Orquestra ha programat durant aquests 20 anys, i els 86.065 espectadors que han gaudit d'aquests concerts.

La residència de l'Orquestra, sumada a la convivència amb l'Escola de Música i Conservatori Josep Maria Ruera

de Granollers, ha fet que el teatre assumís la música clàssica com un dels seus pilars fonamentals. És per això, que el 2017, el Teatre ja va incorporar com a formacions residents Veus Cor Infantil Amics de la Unió i el Cor de Cambra

de Granollers, i el 2021, s'hi va afegir el Cor Jove Amics de la Unió. Amb tot, la música clàssica i l'òpera han acollit 130.285 espectadors en 349 concerts aquests 20 anys.

El Teatre Auditori va néixer també amb una clara voluntat de suport, impuls i dinamització al conjunt d'entitats i empreses del sector de les arts escèniques i la música a la ciutat. Escena grAn és el màxim exponent d'aquest compromís de ciutat a través d'una cartellera única d'espectacles de Granollers i Canovelles. Des de l'equipament també remarquen el paper de les empreses que formen part del Club de Patrocini i Mecenatge del Teatre, que han fet possible aquests 20 anys d'història.

El Teatre Auditori es mira ara el futur amb nous reptes. La seva directora, Tracy Sirés, s'imagina un Teatre Auditori "com un espai cultural de trobada de referència, amb un exterior més afable i més social, on el restaurant i el bar tinguin també un pes important". Carles Ribell, gerent de l'equipament, assegura que el TAG "és i continuarà sent un referent per a la vida cultural de la ciutat". En aquest sentit, Maria Villegas, regidora de Cultural, afegeix que és important "que el teatre continuï sent un espai de referència per a l'impuls i la creació de projectes artístics locals i on aquests s'hi puguin consolidar".

Alba Barnusell:
“El TAG encara
ha d’obrir més
les portes”

Granollers

T.T.

Alba Barnusell, que va ser regidora de Cultura del 2007 al 2015 i, per tant, presidenta de Granollers Escena, destaca la feina feta durant aquests 20 anys pel Teatre Auditori, però diu que encara en queda per fer, amb l’objectiu d’atraure nous públics i obrir encara més l’equipament. “S’ha de fer que els espectadors no siguin només espectadors, sinó que puguin ser creadors i participar en els mateixos espectacles, en clubs de lectura, com ja s’està fent, però crec que encara es pot fer molt més.” Barnusell, ara primer tinent d’alcalde, diu que s’ha de mantenir la visió en xarxa tant en l’àmbit comarcal com de teatre d’amics i com a centre d’espai de difusió referent a Catalunya. “També ha de ser un centre de producció i creació amb un enllaç més fort amb Roca Umbert i poder esdevenir tots dos, des del meu punt de vista, com un centre que pugui establir aliances amb el Teatre Nacional de Catalunya, o amb festivals com el Grec, el Temporada Alta o amb fàbriques de creació com la Fabra i Coats. Crec que ara, el repte és aquest, enxarxar-se encara més a escala de país com a Teatre Auditori, i obrir més les portes perquè hi entri més gent.”

L’exregidora de Cultura destaca la feina que el TAG ha anat fent de consolidació del públic de Granollers i comarca fins al dia d’avui, en què el públic de fora de la ciutat representa més de 50%. “Per tant, és un teatre que va més enllà de la ciutat i del mateix Vallès Oriental, de la seva conurbació.” Pel que fa als nous públics, destaca l’obertura a nova gent, sobretot jove. En aquest punt hi ha influït, segons Barnusell, el fet de tenir un Batxillerat escènic, escoles com Arsènic, l’escola d’espectadors...

A més, remarca el fet que el TAG hagi possibilitat la professionalització de formacions com l’Orquestra de Cambra de Granollers, en esdevenir residents. “Podem parlar de com hem vist créixer el Cor Infantil Amics de la Unió des del primer cop que va trepitjar l’escenari del TAG fins ara, convertits en residents com a Veus.” Segons Barnusell, és indubtable que el TAG ha obert les portes a companyies de la ciutat i de la comarca.

Tracy Sirés: “M’agradaria un teatre amb un ús social més marcat”

Entrevista a la directora artística del Teatre Auditori de Granollers



Tracy Sirés aquest dimarts al migdia al Teatre Auditori de Granollers

Granollers

Teresa Terradas

Tracy Sirés Neal (Granollers, 1980) és directora artística del Teatre Auditori de Granollers des del setembre del 2019. Abans ja havia treballat uns anys al mateix equipament com a cap d'àrea de públics i comunicació.

El TAG arriba a 20 anys enmig d'una pandèmia, després de dos anys de tancaments i restriccions. Com ha afectat el dia a dia i com hi han fet front?

Jo arribo a finals del 2019 com a directora, i poc després arriba el confinament total. El que havia de ser un pas natural, de passar un temps imbuït-me de les línies estratègiques i de construir el que teníem en ment a mitjà i llarg termini, es va frenar. Això ens va fer centrar en l'aquí i l'ara. Davant una època de parada d'activitat, d'absolutes incerteses i de normatives canviants, vam haver de flexibilitzar la manera de treballar i adaptar-nos a cada moment. En alguna ocasió ni el mateix dia sabíem si l'aforament d'un espectacle seria del 70% del 100%. Ara sembla que arribem a una normalització, però crec que viurem uns anys amb aquestes incerteses.

A banda de superar el repte de la pandèmia, n'hi ha hagut d'altres aquests darrers anys?

Sí, n'hi ha hagut algun que igualment s'ha hagut de tirar endavant, com el procés de participació de Llevant Teatre, encara que s'ha complicat i ha hagut de ser un procés telemàtic.

Ja hi ha resultats?

Hi ha les primeres diagnòstics sobre què necessita la ciutat i els agents culturals d'un teatre de petit format com aquest. Ara encara estem fent el plantejament estratègic del que voldríem els propers tres anys com a equipament escènic. I hi ha altres projectes que voldria engegar, d'una llarga llista de desitjos, sempre inspirant-me en models internacionals.

I quins serien aquests desitjos?

Si ens fem un plantejament per d'aquí 20 anys, m'agradaria que fos un equipament amb un ús social molt més marcat. Per exemple, que hi vinguessin ciutadans no només a veure una funció de teatre. M'agradaria que es generés una programació més enllà de l'exhibició, que és un paper que tenim molt ben treballat, amb una cartellera molt bona, tot i que no hi ha companyies internacionals. Seria meravellós portar-les, però per fer-ho s'ha de tenir una musculatura amb un pressupost molt més elevat. Si és fes xarxa a escala internacional, pel que fa a la programació es podrien fer coses.

Quines serien altres propostes socials?

Quan penso en aquesta part social m'agrada pensar, per exemple, que al bar-restaurant hi passessin coses un dimarts o un dimecres al vespre; un petit concert, una lectura de poemes... Que la gent que vingues, sabés que sempre hi trobaria alguna cosa, i s'hi sentiria còmoda. Això seria meravellós. També tenim feina a ser més ambiciosos en l'acompanyament

dels processos tant de creació com d'exhibició. Hauríem de ser més capaços d'acompanyar artistes en coproduccions d'arts escèniques. En música ja ho fem molt.

Es pot dir que la música clàssica és el pal de paller de la programació?

Sí, totalment. És una marca molt específica, perquè això és real. A la ciutat de Granollers hi ha un moviment musical molt potent, té tot el sentit del món tenir Amics de la Unió coproduint amb nosaltres, i tenir també l'Orquestra de Cambra com a resident. Som forts en música clàssica. A partir d'aquí, crec que el teatre podria desenvolupar projectes educatius amb una vessant més comunicativa. D'idees, en tenim, com portar la música clàssica a les escoles, fer unes guies... En el binomi cultura i educació hi ha molt camí a recórrer. I això són idees que han de sortir del sector cultural.

En la programació, quin pes hi tenen les produccions Km0?

Sempre hem tingut una mirada local, l'hem sabut acompanyar bé. En música clàssica és tot Km0, hi té un pes excepcional. Crec que hem de saber cultivar i posar la llavor a petits projectes, amb gent i companyies que surten del Bellera, de l'Arsènic, de l'Institut del Teatre... amb gent que crea. Crec que hem de saber acompanyar-los millor. Crec que hi ha terreny a explorar. Però tot això necessita recursos econòmics.

Quin pressupost tenen?

L'empresa Granollers Escena gestiona dos milions d'euros.

El 50% es destina a estructura fixa, i un 20% a estructura variable. Els recursos humans i l'edifici s'emporten bona part del pressupost, i crec que això és normal.

El Teatre Auditori de Granollers ha aconseguit tenir una vocació comarcal?

Crec que tenim un paper rellevant a la comarca en el sentit que som un equipament de gran format. Només per les seves dimensions fa que puguis acollir projectes que altres teatres no poden. El que ens fa especials és que la gent no hagi de baixar a Barcelona a veure una producció de gran format. Hi ha nivell de gestió, hi ha molta professionalització. Crec que som referents.

Quina és la relació amb altres equipaments teatrals?

Es treballa molt en xarxa. El projecte més potent és Escena grAn. És un bon model de cooperació intermunicipal, i ens fa a tots més eficients. També hi ha el GPS (Girem Propostes Singulares), amb una producció contemporània de propostes més arriscades, que potser costen més de fer arribar al públic. El treball en xarxa és molt necessari, però difícil també. Encara hi ha espai per créixer.

El públic jove continua sent l'assignatura pendent?

Sí, ho continua sent però en som molt més conscients. Es fa una feina molt activa a poder atendre les necessitats d'aquest col·lectiu en concret. I no només pel que fa a descomptes, també pel que fa a comunicació, es fan coses concretes, com la campanya "Secret jove". Hem de buscar una programació que apel·li més als seus interessos.

Estan contents amb l'ocupació?

Estem entre un 70% i un 75%. Això vol dir que hi ha espectacles que exhaureixen les entrades, i altres que tenen un 20% d'ocupació.

És necessari, per tant, programar espectacle més comercials?

Sí, totalment, però el més bonic és que la programació és molt diversa, que apel·la a diferents públics. L'altra setmana hi havia la Sílvia Pérez Cruz amb totes les entrades venudes, i també Pablo Mesiez amb *Las canciones*, amb 200 entrades venudes. I això també és necessari que hi sigui, igual que el flamenc, la dansa clàssica o l'òpera... És representatiu dels gustos de la societat.

GRISelda ESCRIGAS

“Inaugurar amb Carles Santos era una declaració de principis”

Entrevista a Carles Ribell, excap de programació, exdirector-gerent i actual gerent del TAG

Granollers

T.T.

Carles Ribell ha estat vinculat al Teatre Auditori de Granollers des que va obrir les portes, primer com a cap de programació, després com a director-gerent i ara com a gerent. Dos anys abans de la inauguració ja hi estava treballant també.

Com veu ara el TAG, 20 anys després de la seva posada en marxa?

Del que ens podíem imaginar en aquell moment, davant aquella infraestructura desitjada i temuda, tan gran que pensàvem que hi passarien coses cada dia, el que ha passat és que amb el pas dels anys s'ha treballat per trobar un equilibri. Ha sabut posar-se a l'altura de la creativitat de la ciutat i ha permès posicionar Granollers en el mapa de ciutats referents en arts escèniques i musicals. Crec que és un teatre que ha crescut en paral·lel a la capacitat creativa de la ciutat, de les entitats, dels grups.

Des cadascuna de les etapes en què ha estat vinculat al teatre, què ha estat el més significatiu?

Quan era cap de programació hi havia un projecte ambiciós que es va poder fer formant part de l'equip encapçalat per Lluís Noguera i amb el regidor Francesc Sala. Van saber marcar molt bé el pols del projecte, i no equivocar-se en el moment de començar. Per a mi era un repte important estar a l'altura de fer propostes per satisfer la demanda de la ciutat. Va ser una etapa de gran aprenentatge compartida amb tot l'equip. Des de la direcció-gerència, vaig des-



Carles Ribell, dimecres de la setmana passada al restaurant El Gato Verde, situat al vestíbul del teatre

envolupar una feina perspectiva més complicada professionalment, en una època en què vam posicionar el teatre en xarxa i amb la comarca.

Es van aconseguir sinergies amb altres teatres?

Sí, destaca el cicle Girem Propostes Singulares, juntament amb quatre teatres de la comarca, o el projecte d'Escena grAn, amb altres equipaments de la ciutat i amb Canovelles. Era una manera de cedir el protagonisme del TAG, i compartir més. És una etapa que ha demostrat un cop més la necessitat de la solidaritat territorial en el sector. És necessari treballar sumant, posant al davant el públic i el sector.

Pel que fa a la gestió econòmica, un dels reptes ha estat aconseguir el màxim d'autofinançament possible. En quin nivell està?

Granollers Escena ha aconseguit un bon nivell d'autofinançament, amb petites oscil·lacions. Com a societat

municipal és un bon exemple de bona pràctica, aconseguint mantenir un 50% d'autofinançament. Hi ha hagut exercicis en què hi ha hagut un esforç perquè el taquillaatge i el finançament d'empreses anés creixent. Hi ha anys en què no hem crescut però en general hem pogut mantenir un bon ritme.

Un teatre com aquest sempre és deficitari?

No es pot parlar de deficit. És un teatre públic, ha de fer propostes de risc, que requereixen una inversió pública. Les subvencions són necessàries. Podríem parlar de deficit si féssim malament la gestió de l'aportació municipal, i això no ha passat.

Parlant de riscos. Va ser un risc inaugurar amb Ricardó y Elena de Carlos Santos?

En aquest tema érem conscients del que portàvem. Va haver-hi una valentia política important. Tenir clar que podíem inaugurar amb Carles Santos era una

declaració de principis, en el sentit que s'apostava per un gènere que aglutinava totes les arts escèniques. Era una aposta de rabiosa contemporaneïtat i no exempta de polèmica. En un principi s'havia pensat portar *L'adéu de Lucrecia Borja*, també de Santos, que inaugurava el Teatre Lliure. Però no va ser possible perquè el muntatge no hi cabia.

Potser ha estat una de les propostes més radicals que s'han fet al TAG?

Jo crec que n'hi ha hagut d'altres. S'hi han presentat propostes provocatives com XXX de la Fura dels Baus. Si busques l'escàndol per escàndol, i amb el sexe, n'hi ha hagut. I altres propostes de rabiosa innovació.

Destacaria de tots aquests anys alguns fets, canvis...

Una de les virtuts del projecte que ha pogut desenvolupar el TAG és la capacitat eclèctica de la programació, i que sigui no només un espai

per a teatre i música, sinó que se'n serveixin moltes entitats i empreses. A mi se'm fa difícil triar algun moment, n'hi ha molts que han estat especials i bonics. L'obertura del teló i veure la platea a peu dret... Són moments professionals molt bons. També em quedo amb la relació del projecte amb la ciutat. Són diferents moments que van construint la història.

Fa uns anys deia que com que era un edifici molt tancat s'havia d'aconseguir una relació més amable amb l'exterior.

A l'edifici ens hi acabem acostumant. El que s'ha de fer és que els espais públics tinguin un ús més permanent, que no només siguin un espai de pas per anar a veure una obra. El Gato Verde, amb la seva proposta gastronòmica, hi ha posat el seu granet de sorra. Crec que van passant coses que ajuden a transformar aquests espais. També hauria estat ideal que la connexió amb l'Escola de Música no fos marginal, amb una petita porta, sinó amb un vestíbul més comunicat. Seria ideal que l'espai públic sigui més de relació diària i quotidiana.

Hi ha altres punts que es qüestionaven, com la sonoritat...

Amb el temps hem pogut anar corregint aquestes coses. I se n'hauran d'anar corregint, perquè és un teatre ja amb 20 anys, això vol dir que té un desgast. Potser les butaques un dia es desgastaran i s'hauran de canviar, no sé si ho arribarem a veure. El tema de les butaques i de passadissos estrets és de mal resoldre. A la sala gran ja hi ha un nombre just de localitats, 700, que no permet, per exemple, portar un musical perquè sempre se'n demanen 800 com a mínim. En això, altres ciutats ens superen. Si algun dia s'arribés a buscar la comoditat, reduint el nombre de butaques, es perdria aforament i no hi hauria la possibilitat de portar determinats espectacles. És complicat.



La Roca del Vallès



Granollers



Alcalá de Henares



Lliça d'Amunt

vivace
LOGÍSTICA
staci
FLEX-MADE LOGISTICS

El centre d'Alcalá de Henares (Madrid), de 7.000 m², l'hem ampliat amb 4.600 m² més

Seu central: Av. Sant Julià, 84-88
Pol. Ind. Congost, Granollers
www.vivacelogistica.com

“La realitat ha confirmat que el TAG estava ben pensat”

Josep Pujadas, exalcalde de Granollers, recorda els inicis del Teatre Auditori de Granollers

Granollers

Teresa Terradas

Josep Pujadas era l'alcalde de Granollers pel PSC quan es va inaugurar el Teatre Auditori de Granollers, però també ho va ser durant alguns dels anys previs en què es va començar a gestar i construir el nou equipament. Ara viu el Teatre Auditori com un espectador més.

El Teatre Auditori fa 20 anys que funciona, però abans no va ser una realitat en van passar 16. Va ser un procés dur?

Més que dur, va ser llarg, molt llarg, i complex. Però bé, quan empenys una obra gran que respon a una necessitat de la ciutat però sense tenir garantit cap ajut, i només comptant amb tu, les coses s'acaben allargant més del compte. A més, s'hi ha d'afegir aquell període d'aturada de les obres, i que no vam continuar fins que vam tornar al govern. I s'ha de tenir en compte que són equipaments únics i complexos tècnicament, no només és l'equipament, sinó tot el que s'hi fa a dins. Abans del TAG, l'activitat cultural s'havia de repartir en diferents espais, que eren útils però amb les seves limitacions. El Festival de Música, per exemple, es feia al Museu.

En algun moment va veure perillar el projecte?

Perillar no, perquè quan va acabar la meua responsabilitat el maig de 1992 el projecte ja estava arrencant, ja tenia un cert esquelet, i confiava a tornar a governar aviat i tornar a impulsar el teatre, perquè teníem claríssim que era necessari per a la



L'exalcalde Josep Pujadas a la sala gran del Teatre Auditori de Granollers

ciutat, i els resultats obtinguts aquests anys ho posen de relleu. Això també m'ho fa dir el pas del temps.

I finalment es va inaugurar després de la implicació de molts empresaris.

Afortunadament, a principis del 2002 es va poder obrir. I és molt important el paper que hi van tenir algunes empreses i patrocinadors. Potser no tenia tanta importància quantitativa com qualitativa, i avui dic això amb molta rotunditat. Si alguns empresaris de Granollers i de fora es van avenir a col·laborar-hi és que havien entès la importància de l'equipament. Se'ls va demanar ajut i el van donar de bon grat. Va ser un dels darrers impulsos per acabar el projecte. Els resultats de la campanya van ser superiors als imaginats. És veritat que l'obra tenia la seva

complexitat, però si aquest finançament l'haguéssim tingut abans, potser aquest temps tan prolongat s'hauria escurçat.

Se la va titllar moltes vegades d'obra faraònica.

Era un gran equipament, però no faraònic. Això dona una idea d'on cau a vegades el debat públic. Suposo que va ser una frase d'algú determinat, que va tenir fortuna, i que d'altres van copiar. Però de faraònic no en tenia res. La realitat ha demostrat que estava ben pensat.

Tota aquesta experiència de gestió li va servir posteriorment en els seus altres càrrecs al MNAC o com a president del BM Granollers?

Sí, el tema de buscar patrocinis m'ha estat de molta utilitat al llarg del temps, quan en altres projectes he

hagut de buscar col·laboració privada i empresarial. Pensa que un projecte d'aquella envergadura no s'havia abordat mai. Va ser un gran aprenentatge fet pràcticament des de zero, i també amb l'ajuda dels que en sabien, l'agència de patrocini i mecenatge de la Generalitat ens va acompanyar en tot el procés. El resultat va ser una xifra d'aportacions molt considerable. Sobretot m'ha servit en aquests 10 anys com a president de l'handbol. M'he adonat de com és d'important trobar col·laboracions i que aquestes empreses que col·laborin entenguin el sentit del projecte. Tant en el MNAC com en el club m'ha estat útil.

El finançament de les administracions també va ser important?

Al principi hi va participar

l'Estat, després la Generalitat, i en l'etapa final, la Generalitat i la Diputació. I l'Ajuntament, és clar.

Com recorda la inauguració?

Va ser extraordinària, sobretot per la dimensió ciutadana que va tenir tot plegat. No era només una qüestió de la gent interessada per la cultura, sinó que va ser un esdeveniment de ciutat important. I de seguida el nivell de resposta va ser molt bo. A la primera temporada ja hi van passar moltes persones, la majoria de Granollers i la comarca, però també de fora.

Es van penedir d'haver inaugurat amb Ricardo y Elena de Carlos Santos, després del rebombori que va aixecar.

Tothom que coneixia Carles Santos sabia que era una obra de risc, poc o molt, i sabíem que podia tenir un impacte. Sí que va sorprendre la derivada política local que es va encetar, però que al final va durar poc.

El TAG d'avui dia és el que s'imaginava fa 20 anys?

El teatre de fa 20 anys és el que vam viure. S'ha d'entendre que hi vam dedicar molts recursos, i no només econòmics, sinó de dedicació de desencallar-los i impulsar-lo. Allò que ha anat esdevenint és allò que ens havíem imaginat. Crec que la resposta ha estat millor del que hauríem acabat acceptant en aquell moment. El projecte ha anat madurant i s'han fet millores. Un equipament d'aquest tipus, per més ben construït que estigui, no el coneixes prou fins al cap d'un temps. Però crec que els edificis importants de Granollers han resistit bé el pas del temps i continuen sent útils.

Continua anant al teatre?

Sí, menys que abans, però sí. Aquesta tardor hi vaig veure dues obres de teatre. Quan vaig deixar de ser alcalde la meua relació amb el Teatre va ser la de qualsevol espectador.

Ahora es el mejor momento para arreglar

[TU SONRISA]

Expertos en Ortodoncia e Implantes

93 625 43 84

www.clinicadentalpifarre.com

Carrer Sant Ponç 8 (Les Franqueses del Valles)



Espectadors habituals

El públic explica la seva experiència amb el Teatre Auditori de Granollers

Granollers

T.T.

Un teatre sense públic no podria ser teatre. Els espectadors són una baula indispensable d'aquesta cadena de creació i exhibició artística que fa que tot esforç i treball tinguin un sentit. Entre el públic, molt variat, sempre hi ha espectadors habituals.

Isabel Jiménez Fernández, de 59 anys i veïna de Montornès, és una habitual del Teatre Auditori de Granollers juntament amb la seva parella, Mariano Pérez, de 60 anys. Al principi hi anaven una colla de vuit persones, però ara la majoria de vegades s'han quedat ells dos sols. "Ja fa uns 10 anys que anem al Teatre Auditori de Granollers, abans acostumàvem a anar a Barcelona i també a Can Rajoler de Parets", explica Jiménez, que es considera una gran amant del teatre i els musicals. Ara hi van un parell de vegades al mes, com a mínim. Aquest febrer, però, al final veuran quatre espectacles. "Sempre depèn una mica de la programació. Acostumem a escollir les obres pels temes que tracten o pels actors que hi surten. Moltes vegades m'agraden però també n'he vist alguna que no m'ha arribat del tot, o no he acabat d'entendre-la."



Mariano Pérez i Isabel Jiménez



Yolanda Calle i Andreu Roqueta



A Isabel Jiménez li agrada anar al TAG perquè té molts avantatges, com el de l'aparcament. L'únic problema que li troba és el de l'horari. "En algunes ocasions ens agradaria quedar-nos a les xerrades posteriors, però el que passa és que a vegades no hi ha temps per anar a sopar perquè acaben massa tard, cap a les 11 de la nit, i tampoc hi ha temps d'anar-hi abans perquè és massa d'hora." Actualment encara van alguna vegada a Barcelona, però sobretot per veure musicals.

També és una assídua al Teatre Auditori Yolanda Calle, una educadora social de Granollers, que va descobrir l'equipament quan encara no vivia a la ciutat però hi treballava. "A mi sempre m'ha agradat el teatre, i buscava sempre el que feien a la comarca", explica. Normalment hi va amb amics, la parella o la família, i acostuma a veure molta música, especialment els concerts del cicle Carles Riera que organitza l'Escola Municipal de Música de Granollers els divendres a la tarda, i també molta dansa, ja sigui contemporània o clàssica. "Són petits grans descobriments", comenta. Segons Calle, la programació és molt bona i hi ha l'avantatge que permet veure bons concerts i especta-

cles sense necessitat de desplaçar-se fora de Granollers. "Amb alguns espectacles de dansa sembla que l'escenari es queda petit, però en general, molt bé. I la sala petita és petita, però això dona molta intimitat als concerts." A més, considera que el bar-restaurant El Gato Verde dona molta vida dins l'equipament. "Tot i que a vegades anem a Barcelona, la primera opció sempre és mirar el que es fa a Granollers."

Per la seva banda, Andreu Roqueta, de 20 anys i de Sant Pere de Vilamajor, també ha estat, tot i que ara no tant, un assidu al Teatre Auditori de Granollers, que precisament va obrir quan ell va néixer. Roqueta és estudiant d'Arts Escèniques a Aules de Barcelona, i fa piano al Liceu, però abans havia estudiat Batxillerat escènic a l'Institut Celestí Bellera de Granollers. "En aquella època, anar a l'Auditori de Granollers era el pa de cada dia." Ara, com que estudia a Barcelona no hi va tant, però s'hi acostava sempre que pot, com per exemple el novembre passat a veure *Periferia*, de Clara Peya. "M'agrada molt el Teatre Auditori de Granollers. L'únic que trobo a faltar a vegades pel que fa a la programació és que donin més cabuda a les propostes emergents. Es programen moltes coses grans i de Barcelona, que està molt bé que aquestes propostes no es quedin només a Barcelona, però en faltarien més de les altres. Això queda molt compensat amb Llevant Teatre."

Una celebració pensada per al públic

El TAG commemora dues dècades amb espectacles, ofertes i promocions per als espectadors

Granollers

EL 9 NOU

El Teatre Auditori de Granollers celebrarà els 20 anys el divendres 25 de febrer amb *Rèquiem de Mozart*, una proposta única de dansa i música amb l'Orquestra Simfònica del Vallès, la Crea Dance Company i el Cor de Cambra de Granollers.

També durant el concert de Joan Dausà, aquest divendres i amb les entrades exhaurides, i els espectacles *Final de partida*, aquest dissabte, i el del *Rèquiem de Mozart*, hi haurà petites sorpreses per al públic.

De fet, en aquesta celebració es vol donar un protagonisme absolut al públic. Totes les persones que comprin o hagin comprat entrades per als espectacles de teatre d'aquest febrer entraran en el sorteig de tres



El Gato Verde també se suma a la celebració dels 20 anys

abonaments per a tres espectacles d'aquesta temporada.

D'altra banda, a partir del 15 de febrer s'obrirà al públic

una enquesta sobre diferents aspectes del teatre, que tindrà com a premi diversos lots que han tingut el suport de

les associacions de comerç de Granollers.

A més, les escoles de la ciutat rebran un retallable

en forma de pastís que els infants podran retallar i decorar al seu gust. Els joves, per la seva banda, seran protagonistes d'una Nit Jove. Diversos joves menors d'edat estan col·laborant en l'organització d'aquesta celebració que tindrà lloc a finals de setembre.

CELEBRACIÓ
AMB EL GATO VERDE

El restaurant social El Gato Verde, que funciona al vestíbul del Teatre Auditori, s'ha sumat a la celebració. Fins al 27 de febrer posaran a totes les postres una espelma i una nota on s'explicarà que el teatre fa 20 anys. També animen a pujar la foto amb l'etiqueta #TAG20anys per sortejar, entre tots els participants, un dinar al restaurant per a dues persones i dues entrades per anar al teatre.

D'altra banda, els dies de les actuacions de Joan Dausà, *Final de partida*, *Fortunata y Benito* i *Rèquiem de Mozart*, el restaurant oferirà una tapa salada i una de dolça anomenada "la tapa del 20è del TAG".

GRISSELDA ESCRIGAS

Aixopluc de formacions

L'OCGr, Veus, Cor de Cambra de Granollers i Cor Jove Amics de la Unió són residents

Granollers

T.T. El Teatre Auditori de Granollers té actualment quatre formacions residents. La primera a incorporar-se va ser l'Orquestra de Cambra de Granollers. L'any 2017 ho van fer els cors Veus i el Cor de Cambra, i el 2021, el Cor Jove de la Societat Coral Amics de la Unió.

Josep Vila, president de l'entitat i director de Veus i el Cor Jove, considera que ser residents al TAG ha significat per a ells un avenç molt gran, un reconeixement a la feina feta durant molts anys i una garantia d'estabilitat. "Poder assajar allà de forma regular, comptar amb una infraestructura com la del teatre, amb sales d'assaig, amb un escenari... és magnífic, tenint en compte que abans anàvem a la sala Sant Francesc, que és una sala municipal i no sempre hi havia disponibilitat. Per tant, hem fet un salt organitzatiu molt gran, fem el 100% de la nostra activitat allà i això



El cor Veus és un dels residents al TAG. En aquesta imatge, en l'espectacle 'Poemari', fet amb altres cors residents

és extraordinari", comenta Vila. Ara mateix, per exemple, estan amb els assajos de l'òpera infantil *Greta i els trihumans*, i hi ha activitat durant moltes hores al dia, ara amb els solistes, ara amb el Cor de Cambra, ara amb Marta Dosaigües i el Cor Jove. "És un no parar."

A més d'aquest vessant més tècnic, el fet de ser residents també els assegura una programació amb cinc concerts l'any i una producció conjunta amb l'orquestra. "Això, artísticament ens dona molta estabilitat, i no ens hem de preocupar si ens acceptaran o no una proposi-

ta", explica Vila. "Jo que he viscut molts anys fora de l'aixopluc del TAG, ara m'he adonat del canvi i del que significa ser residents."

Per la seva banda, Anna Maria Piera considera que per a l'Orquestra de Cambra de Granollers entrar com a resident al TAG va significar

el pas a la professionalització. "Va ser el gran pas per tenir un orquestra professional i una programació estable, per entrar dins el circuit d'orquestres estables del país. La formació es va reconvertir i va créixer de la mà del teatre", explica Piera. Entrar com a residents va significar tenir més espais, sales d'assaig, recursos tècnics i una temporada estable amb cinc concerts i cinc més de familiars. "El projecte també va créixer en l'àmbit social, pedagògic i comunitari, amb iniciatives com Viu l'Orquestra." Piera assegura que la formació ha crescut allà: "Som una família, no m'imagino programar res sense el seu acompanyament, i agraeixo especialment la feina del cos tècnic."

Anna Maria Piera, directora també de l'Escola Municipal de Música i Conservatori Josep Maria Ruera, situada en una de les ales del teatre, creu que el canvi d'espai des de Can Puntes, va significar un salt endavant. "Cadascú té el seu lloc, ens separa una porta petita però sempre estem comunicats", comenta. "El teatre s'ha convertit una mica en un germà gran que en moments de necessitat ens ha ajudat molt." També destaca el salt que ha fet el Cicle Carles Riera, a la sala petita.

JULIÀ VÁZQUEZ

Agbar, amb la cultura

La cultura pot adoptar moltes formes i totes elles són imprescindibles per al desenvolupament de la nostra societat. És un element vertebrador que ens uneix, ens identifica i contribueix al benestar col·lectiu.

Per això, des d'Agbar, col·laborem amb els projectes culturals dels municipis on operem. **Felicitats.**

Teatre Auditori de Granollers, per aquests 20 anys de cultura!

Agbar

@AGBARclients

agbarclients.cat



Compromesos amb els **Objectius de Desenvolupament Sostenible**

Gràcies, Gregori



Jordi Pagès Morera

Artista i activista cultural
jordipagesk@gmail.com

“Entre el que va ser i el que hauria pogut ser, entre el que és i el que pot ser.” Començo aquest article amb aquesta frase del poeta Joan Brossa que sovint recordo quan vaig al Teatre Auditori de Granollers (TAG). De fet, jo soc d’una generació que em vaig aficionar al teatre a la nostra ciutat perquè hi havia el TAC (Teatre Associació Cultural) i recordo que la primera obra que van programar, l’any 1971, va ser *El joc* d’Els Joglars amb l’Albert Boadella al capdavant, una de les millors companyies de teatre, i es va representar a la sala d’actes de l’Institut, que ara es diu Antoni Cumella.

Albert Boadella va estar molt vinculat a la ciutat durant molts anys. Va venir a impartir un curs d’expressió corporal en el marc d’un curs de formació teatral organitzat per l’aleshores Centro de Inicativas y Turismo (CIT). I el 1972 va tornar a repetir amb Els Joglars en una obra impactant: *Cruel Urbis*, aquesta vegada a la sala de teatre del Casino. Recordo que va ser un èxit. També ho va ser l’inici del primer Premi de Teatre de Granollers, que al llarg dels anys es va consolidar com un dels guardons importants del teatre català. Això va ser l’inici del Cicle de Teatre.

També recordo que el TAC va representar el 1973 *Els justos*, d’Albert Camus, dirigit per Miguel Àngel Gullón amb escenografia de Fabià Puigserver i amb l’adaptació de Josep Farnés. Amb aquesta obra van rebre premis les actrius Sílvia Gelis i Rosa Puig, els actors Pere Illa i August Sastre i el mateix director, Miguel Àngel Gullón. Al cap d’uns anys, els del TAC van representar l’obra de Georg Büchner *Woyzeck*, que va tenir molt bon èxit de públic i premsa. Recordo que la van passar per TVE i més tard per la llavors Segona Cadena, el que ara és La 2.

També recordo l’inici del Cicle de Teatre, l’any 1974, amb l’espectacular *Quejío*, del grup La Cuadra de Sevilla dirigits per Salvador Tàvora. Just aquest any vaig conèixer la persona que va ser cabdal per a l’agitació teatral a Granollers, en Gregori Resina. Ell va ser qui amb molt d’entusiasme i generositat va aglutinar una colla d’amics aficionats al teatre i durant molts anys va convertir Granollers en un lloc de referència dins el món de teatre. Gregori va captivar amb el seu *savoir-faire* totes les grans companyies de teatre, que esperaven que el Gregori les truqués per venir a estrenar a Granollers. Els Joglars, Comediants, Dagoll Dagom, Albert Vidal, etc. van venir a Granollers a *celebrar* el teatre. Recordo Comediants fent una rua pels carrers de la ciutat per presentar la programació del Cicle de Teatre.

A Granollers no hi havia cap *teatre* pròpiament dit i els del TAC s’empescaven espais per fer les representacions: l’Institut, el Casino, la casa de cultura Sant Francesc, l’antiga pista del BM Granollers del carrer Tetuan... També ens vam desplaçar al Casal de Corró d’Avall, per veure la programació del cinquè Cicle de Teatre, i es va instal·lar un envelat al parc Torras Villà. Van ser espais on es va gaudir de grans obres de teatre. Més tard el cicle es va desplaçar al centre cultural de La Caixa. Aquestes companyies no tenien espais fixos on representar –no hi havia encara el Teatre Nacional de Catalunya (TNC)– i venir a Granollers significava compartir amb en Gregori i amb tota la colla del TAC (Rosa Puig, Sílvia Gelis, August Sastre, Teresa Soler, Margarida Malàs, Pep Comas, Pere Illa, Esteve Font, Rosa Llobet, Josep Farnés i el fotògraf Pere Cornellas, que va capturar grans moments teatrals viscuts...). També volia dir viure intensament uns dies solemnes de Teatre en majúscules. Jo no era de TAC, però si podia hi col·laborava i vivia intensament juntament amb ells un món que gràcies al Gregori Resina era un *divertimento*. Granollers feia olor de teatre i la gent batejava amb el Cicle de



En aquest ordre, Gregori Resina, actor de l’obra ‘Històries per a ser contades’ representada a l’Institut de Batxillerat el 1979; concentració a la Porxada demanant la llibertat per a Els Joglars el 1978; representació de l’obra ‘Espetecs’ pel grup de teatre del TAC el 1980, i festa homenatge al llavors desaparegut Gregori Resina al 9è Cicle de Teatre el 1982

Teatre i s’hi implicava en totes les activitats.

També recordo haver assistit a una funció a la casa de cultura Sant Francesc en sessió de tarda i de nit. Van venir La Claca, una petita companyia de titelles i putxinel·lis, a representar *Calaix de sastre*, dirigit per Teresa Calafell i Jordi Baixas, que més tard van ser una companyia de referència internacional amb *Mori el Merma*, un espectacle teatral molt innovador realitzat amb decorats, màscares i titelles sorgits del món de Joan Miró, que ell mateix va supervisar i pintar. El 1984 va venir el gran Dario Fo al cercle cultural de La Caixa a representar *Mistero Buffo*, l’obra més famosa del dramaturg italià, essent precisament el text més significatiu de la

seva investigació sobre les arrels del teatre popular. En Gregori, però, ja no hi era. Va morir l’any 1982 i va deixar-nos sense el seu somriure, l’entusiasme, les seves ganes de viure i de convida amb el món de la faràndula.

Gregori Resina va deixar-nos els records d’haver viscut una època prodigiosa de bon teatre d’autor, teatre popular, teatre de carrer, els records de viure intensament tot el fet cultural i aleshores polític, perquè van passar coses molt greus arran de la representació al Casino de *La torna* amb Els Joglars. La cronista Rosa Serra i Sala ho descriu a la revista *Lauro*: “En el sisè Cicle de Teatre Els Joglars representaren *La torna*, recordant que el 3 de març de 1973 Salvador Puig Antich i el polonès Heinz Txez morien executats a Barcelona i Tarragona respectivament. L’espectacle es va crear com una versió lliure del fet, amb la finalitat de denunciar el rebuig a la pena de mort i de fer un homenatge a Heinz Txez, comediant de carrer, com a tot ofici conegut. La torna era l’expressió d’una entre tantes injustícies comeses i abocades al més sorrut anònim. L’obra fou un espectacle de màscares tractat amb simplicitat, però amb molta força narrativa, òbviament perquè alguns dels fets representats eren autènticament reals.”

L’obra va ser censurada i va acabar amb un consell de guerra contra els integrants d’Els Joglars. En paral·lel va arrencar la campanya “Llibertat d’expressió”, que ha tingut llarga durada al nostre país. Després va venir l’estrena del *Sol Solet* de Comediants i Els Joglars van tornar amb l’estrena de *M-7 Catalunya*.

Ja no es van fer més representacions al Casino i es van buscar nous espais i es va continuar representant teatre en condicions precàries, però en Gregori no afluixava i continuava mantenint tot un Cicle de Teatre sense espai o edifici fix, sense internet, sense mòbils, sense correus electrònics. En aquella època no hi havia res d’això i tot es feia per telèfon (fix), tampoc hi havia oficines, ordinadors, etc. Ni hi havia reserva anticipada i les entrades es venien just abans de la funció. La Teresa Soler va ser durant molts anys *la taquillera* per excel·lència. Tot es feia amb molta il·lusió i ganes.

El 1981 el Gregori ens va animar a uns quants a anar al Carnaval de Venècia perquè Comediants hi feien la inauguració. Va ser una meravella de viatge i d’estada a la capital de la *Serenissima Repubblica*. Juntament amb el Gregori, hi van anar Teresa Soler, Joan Corbera, Isabel Bonnín, Pere Cornellas i jo. En Pere va fer unes magnífiques fotos del Carnaval, que després van servir per il·lustrar l’excel·lent llibre *Sol solet* de Comediants. El Gregori estava eufòric i sempre vam pensar que ja feia el comiat. Patia càncer però ho dissimulava molt bé, i ens feia partícips de la seva alegria i ganes de viure. Comediants i nosaltres ho recordarem sempre. També recordem el mateix 1981 perquè el 23 de febrer es va produir un cop d’estat i vam estar a punt de no poder fer el viatge a Venècia.

El 1987 es va presentar al Museu de Granollers el projecte de teatre per a la ciutat signat per l’arquitecte Josep Maria Botey, situat allà on ho hi havia l’antic escorxador –nosaltres en dièim *el mataderu*–. Van passar moltes coses, però amb la mort d’en Gregori es va anar perdent l’esperit que hi havia i es van fondre de mica en mica totes les activitats culturals en relació amb el teatre. Es va continuar mantenint el Premi de Teatre Ciutat de Granollers Memorial Gregori Resina fins al 1987. El guardó tenia prestigi al món teatral per les persones que van formar part del jurat al llarg dels 16 anys que va durar. Recordo uns quants noms: Fabià Puigserver, Joan de Sagarra, Xavier Fàbregas, Ever Martín, Jaume Melendres, Frederic Roda, Hermann Bonnín i els granollerins Gregori Resina, Josep Farnés, Rosa Puig, Josep Maria Botey, Joan Camps, Joan Garriga, etc.

Després de molts problemes financers per acabar l’edifici, el Teatre Auditori de Granollers es va inaugurar solemnement el 15 de febrer del 2002, és a dir, ara fa 20 anys. Jo soc de l’opinió que aquest complex teatral situat al carrer Torras i Bages, número 50, de Granollers, al Vallès Oriental, anomenat Teatre Auditori de Granollers s’havia de dir Teatre Gregori Resina. Encara hi sou a temps!

EL TAG, 20 anys després



Francesc Sala i Pascual

Regidor de Cultura de Granollers
entre 1999 i 2007

@quicosala

Com passa el temps! Es veu que ja fa 20 anys d'aquell minut inacabable que trigà a alçar-se el teló del Teatre Auditori de Granollers (TAG) el dia de la inauguració! Un moment aïllat que ens situa, però, en una línia temporal que va molt més enrere de l'any 2002! I és que el TAG no neix del no-res, sinó que és el fruit d'una tradició que ve de lluny, i ens porta a fer un viatge, com a mínim, fins a mitjan segle XIX, quan hi ha constància ja aleshores de la presència tenaç de *teatrerus* a Granollers que representaven la *Passió* al teatre de Sant Domènec, l'actual sala Tarafa. O quan la nit de Sant Antoni del 1875, en què part de la tropa de la Caserna granollerina era fora vila per fer una representació teatral, els carlins ho van aprofitar per assaltar la ciutat. I és que Granollers ha tingut des d'aleshores molta activitat, amb locals, societats i grups diversos que han mantingut una intensa activitat teatral i musical. Arribem així a principis del segle passat, quan una bona colla de teatres omplien la ciutat de l'art de Talia: Can Mariano, Can Sala, el Casino, el Cafè Nou, el Centre Catòlic, el Centre Radical, el Majèstic, l'Orfeó Granollerí i, sobretot, el Teatre de La Unió Liberal. Ep, i si parlem de música, d'orquestrats, orfeons, corals i entitats, la llista comença molt abans i gairebé no té fi!

El trajecte continua tot passant per una República efervescent des del punt de vista cultural –oi, Montserrat Roig, que la cultura és l'opció política més revolucionària?–; el desastre de la Guerra Civil –tota guerra és sempre un desastre cultural!–, i per l'absoluta foscor del franquisme, que va arrasar tot signe de cultura anterior: apropiant-se de La Unió Liberal, prohibint el català, controlant les entitats, fomentant autors falangistes... Seran anys de ferel-que-es-pot, amb grups de teatre amateur; seguit d'anys de resistència, amb l'Associació Cultural i el seu Cicle de Teatre; anys d'anar retornant el català arreu, amb el teatre amateur... La recuperació dels ajuntaments democràtics retorna les ganes d'ocupar els carrers, amb música, teatre i danses de tota mena. Porta també l'esperança amb propostes com el Centre de Teatre (1978-1994), i sobretot cal reconèixer també el paper excepcional de tants grups de teatre amateur i d'espais com el Cercle Cultural de La Caixa (1981), o la perla de Teatre de Ponent (1998), tot un privilegi per a la ciutat, que van mantenir viva la flama durant la travessa del desert teatral!

El nou teatre no acabava d'arribar mai, però. El fantasma que –estàvem segurs– vivia dins l'antic escorxador ho impedia i provocava retrets i recels entre els que havien de tirar-lo endavant, i deixava un esquelet de teatre a mig fer durant molts anys! Tot un exemple de com perdre l'oportunitat d'avançar culturalment. L'anomenat aleshores *Pacte Tripartit* permeté desencallar el govern de la ciutat, alinear objectius tot planificant l'obertura de l'equipament llargament reivindicat, però abandonat aleshores. I, per què no dir-ho, va tornar la il·lusió a la ciutadania posant la cultura també al centre de les polítiques públiques.

Als que tinguérem la sort de gestionar-ne l'obertura ens tocà patir una mica. Per començar, amb uns quants requeriments previs, alguns d'irresolubles –com l'espai, cèntric, però de difícil accessibilitat amb vehicle, i sense pàrquing–, o altres d'arquitectònics, lligats a un projecte concebut 20 anys abans, i amb uns retards tècnics incompresos per als no entesos (ai, el marbre de la Xina!).

O la manca de finançament, per la qual cosa calia aconseguir recursos i innovar també en la gestió pública de la cultura, garantint-ne l'agilitat, al mateix temps que la participació ciutadana. La creació de l'empresa Granollers Escena, SL, en lloc



CRISELDA ESCRIGAS

d'una gestió pública directa, ho permetia (a més, per exemple, de l'estalvi de l'IVA de la construcció a l'Ajuntament). I cercant subvencions i patrocinis, que han permès des d'aleshores un coixí econòmic anual que és molt d'agrair.

EL DEBAT DE QUÈ S'HI FARIA

Calia debatre també què s'hi faria. Que si només teatre, que si també música... Recordo com en un debat organitzat amb l'Associació Cultural vaig afirmar: "De tot, menys cinema!" I al cap de poc d'inaugurar-lo, ja havíem projectat una pel·lícula recuperada sobre el Granollers del 1914!

I el com, també calia debatre'l. Ens va ser molt útil la dinamització del Consell de Cultura de la ciutat, amb grups de treball que, més endavant, activarien també tota la dinàmica participativa al mateix TAG i a Roca Umbert.

Sobre l'equip, se'ns demanava que fos lleuger, jove, dinàmic, entès... i, sobretot, que no augmentés la plantilla municipal, ens advertien –el "bé de Déu de capítol I", que deia aquell regidor amic!–. A hores d'ara, l'equip del TAG encara és més jove i molt més feminitzat. Tot un encert!

I com fer que l'espai sigui per a tothom? Segurament, l'objectiu més difícil. Més enllà de la voluntat que hi poguessin actuar les entitats i grups granollerins, es tractava que en el mínim de temps possible, el màxim de persones, de tota la comarca i condicions, se'l fessin seu. Visites, jornades de portes obertes –fins i tot els Reis d'Orient hi feren estada!–, relació amb el conjunt d'equipaments locals, comarcals i del país, treball amb les escoles, i una programació ben eclèctica! Al final, es varen preparar fins a cinc propostes de programació inaugural, que s'anaven posposant a mesura que se'n retardava l'obertura. Amb la diversitat com a ban-

dera, vàrem començar a incloure-hi espectacles que avui són *marca de la casa*, combinant la participació d'entitats amb el suport de professionals que n'augmenten la qualitat. Des de corals, als Pastorets, o les Cantànies, la suma d'aficionats amb experts –formant, dirigint, produint, amb l'escenografia, el vestuari, el so...– ha fet créixer la qualitat i l'interès per la música, la dansa i el teatre...

El resultat, mirat a dues dècades de distància, és prou satisfactori: 640.000 espectadors, 1.242 espectacles, 346 dels quals, produïts per intèrprets o entitats de Granollers. I la generació de tot un ecosistema cultural a l'entorn del TAG i de Roca Umbert, que permet continuar somiant que la cultura pot ser un element definidor de Granollers.

UN TAG MÉS PROPER A LA GENT

Queden, però, força reptes pendents encara. El primer, el treball de públics. Cert que s'ha creat un públic fidel –per a l'Orquestra, per a l'òpera, per a les grans obres de teatre...–. Però continuen mancants els joves, malgrat els esforços per cridar-los. Adaptar-se a les noves mirades i usos que els joves fan de la cultura no és gens senzill, però és imprescindible si en volem garantir el futur. Més enllà del consum cultural, també cal fomentar-ne la pràctica artística. Els joves estudiants –del Bellera, l'Arsènic, l'Escola de Música, els Amics de la Unió... i de tants projectes que enllacen el món de l'ensenyament amb el cultural– són una clara mostra que l'educació dels joves no ha d'anar renyida amb l'interès per la cultura, i han aconseguit generar un planter de futurs artistes que molts ja voldrien!

I també cal apropar el TAG a la gent que no en té l'oportunitat. Els nous granollerins han de trobar-s'hi com si fossin a casa. Tenim una societat cada cop més diversa i la cultura, si vol sobreviure i que tothom se la pugui sentir seva, ha de reflectir aquesta diversitat (d'origen, funcional, econòmica...). Calen cartelleres cada cop més paritàries, amb persones d'origens diversos, que han tingut menys oportunitats. La cultura no ha de ser gratuïta, però no pot ser per a només uns quants privilegiats. I això va tant per al públic com per a la creació. Calen més espais perquè tothom –independentment del seu origen– pugui expressar-se a través de l'art.

Cal articular encara més el territori: el de l'entorn més proper de la conurbació –l'Escena Gran hi ajuda, amb Llevant, Can Palots i Bellavista– i el de la comarca, també amb el conjunt d'equipaments educatius i culturals. S'ha d'entendre tot plegat com un sistema que actua conjuntament. El TAG és un complement que suma amb la resta d'espais culturals i educatius del seu entorn! I si vol ser un espai de referència comarcal, cal continuar col·laborant entre tots ells. Vist en perspectiva, el TAG ha permès que Granollers surti ara ben definida en el mapa cultural de les ciutats mitjanes de Catalunya, participant en circuits, produint espectacles...

Però sobretot, i veient que no queda tant per al 25è aniversari, ja es pot treballar en un projecte de millora-adequació-renovació dels problemes irresolts del mateix espai, pensat 20 anys abans, i que el temps ha agreujat. L'espai entre butaques; l'acústica de la sala gran; el bar-restaurant i la seva difícil compatibilitat amb l'activitat teatral; la necessitat d'espais per produir i assajar; l'encaixonament de l'Escola de Música, que també hauria de créixer i no pot (Ep, i per què no es pensa en l'edifici municipal de l'avinguda del Parc –l'antic local de la Guàrdia Urbana– per traslladar-hi i ampliar l'Escola de Música? Un espai ple d'aules, amb una sala d'actes que faria d'auditori, que permetria oferir molts més espais d'assaig, fins i tot a corals i entitats, i es convertiria en una autèntica Casa de la Música?). O la mirada mediambiental: no podem representar *Greta i els Trihumans*, i no posar plaques fotovoltaiques, oi? En tot cas, un conjunt de millores que requereix un projecte potent!

Cert que, fa 20 anys, érem més joves, atrevits i un xic inconscients. Però si mirem amb perspectiva, el resultat no ha estat tan dolent, no? En tot cas, avui toca felicitar-nos tots plegats: per molts més anys al Teatre Auditori de Granollers!

Vint anys compartint emocions



Arian Botey i Prat

Escriptor, espectador
i actor amateur
arian@estiu.net

Recordo molt bé aquell dissabte d'ara fa 20 anys. El Teatre Auditori de Granollers (TAG), ple de gom a gom, obria les portes per primera vegada. Amb el teló d'acer encara baixat, l'expectació del públic que omplia la sala es podia palpar –els nervis, també– perquè havíem esperat molts anys aquest moment. I a les 10 del vespre, el teló es va aixecar, i vam aplaudir espontàniament aquell instant, aquell naixement, amb una gran ovació. Per una vegada, aquell aplaudiment no anava adreçat a una representació sinó al mateix teatre. L'espectacle inaugural, el controvertit Carles Santos, no va rebre aplaudiments tan sincers com aquell teló d'acer que ens obria les portes a tot un futur de somnis i emocions.

El teatre com a art, per altra banda, sempre ha estat dins la meua vida. Com a bon espectador i com a actor dolent –sí, així és, i he actuat en més de 20 obres que ho demostren–. El cuquet d'aquest art sempre ha viscut dins meu. Tot això va començar ja a la meua infància, quan els Reis, al meu cosí i a mi, ens van portar un teatre de joguina on podíem penjar decorats fets de paper i moure els personatges i tot. Aquell teatre anava de perles fins que un dia, amb el meu cosí, vam voler representar *La tempesta* de Shakespeare, i amb una regadora vam crear els efectes especials. La tempesta va ser tan real que el teatre complet es va destruir, era de cartó, és clar!

A mi em va quedar la il·lusió de fer teatre; i al meu cosí, a més a més, la de construir-los. Anys després ho va aconseguir. El meu cosí és en Josep

Maria Botey i Gómez, l'arquitecte d'aquesta obra genial que ara fa 20 anys.

Jo vaig començar la meua vida teatral el 1968 amb *El metge per força* de Molière, sota la direcció de Ramón Munné i Coll, al Casino de Granollers. La meua aparició va ser tan còmica que el públic ja va riure abans que deixés anar la meua primera frase: “Vaja, vaja, el maleït brètol atonyinant la seva dona!” Però aquest primer ensurt, en comptes de provocar la meua retirada de l'art de Talia com hauria sigut lògic, em va esperonar a continuar. Coses de la joventut, què hi farem! I així, com a actor i també com a tècnic, vaig poder trepitjar alguns escenaris, el ja esmentat Casino, el Centri-Club, la sala Sant Francesc, fins i tot vaig trepitjar el Palau de la Música de Barcelona, amb una obra, el *Ping-Pong* d'Adamov, que no va anar gaire malament..., ni gaire bé, tot s'ha de dir.

Però per fi va arribar el TAG, i des de fa 20 anys he estat espectador assidu als espectacles que s'hi fan: teatre, dansa clàssica o contemporània, concerts de música clàssica, corals, jazz, cançó, òpera, màgia, humor, etc.

A LA PRIMERA TEMPORADA DEL TAG

Ja dins la primera temporada del Teatre Auditori, vaig tenir la sort de participar, no només com a espectador sinó com a actor, i vaig poder trepitjar l'escenari amb una multitudinària obra oberta a tots els grups amateurs locals, *Crònica d'una ciutat*, on fins i tot m'arrencava per *peteneras*. L'escenari nu era l'escenografia, i l'efecte de l'obertura de les portes del darrere, per donar entrada a tots els grups amateurs locals, un dels moments més meravellosos de la història del TAG.

I, també en la primera temporada, vaig participar

com a actor en *L'auca del Senyor Esteve*, una creació de la companyia Gran Centre amb Quatre per Quatre. Si amb la *Crònica* s'obria el TAG als grups amateurs, ara ho feia a la gran participació del comerç ciutadà, tant econòmicament com de personal, amb decorats nous dels germans Castells i participació dels botiguers i botigueres com a actors al costat dels de Quatre per Quatre. Així el TAG s'obria de manera literal al lema de Gran Centre: “Ciutat, cultura i comerç.”

Amateurs, ciutadans, però hi ha més. El TAG també està obert d'altres maneres. Amb *Cantània*, per exemple, col·labora des dels seus inicis amb els col·legis i cada any aplega una gran quantitat d'escolars. Ha tingut sempre una especial atenció amb els espectadors més petits amb programació especial per infants, o ha promogut el coneixement del mateix teatre amb visites guiades teatralitzades, i té cura de conferències i xerrades al voltant de concerts o obres de teatre, fins i tot en molts casos promou les col·loquis del públic amb els actors després de la representació.

Això ens ha permès completar la cultura teatral de molta gent, però personalment m'ha regalat la satisfacció de conèixer la gent que hi treballa entre bastidors, als despatxos, a les taquilles o al bar. Tot prenent una cervesa a El Gato Verde, cordialment servida per la gent d'Apadis, he anat fent amics, certament, entre tot l'*staff* del teatre, des dels directius, que són els pilars més visibles i garants de la qualitat i continuïtat, fins a tots aquests altres pilars que, des de les bambolines, també mantenen viu el teatre, els Vicençs, Montses, Estels, Sergis, Laies, Sílvies, Noèlies, Tonis, Arnaus i un llarg etcètera que també fan possible el miracle, com deia García Lorca, que la poesia surti dels llibres per fer-se humana.

**Vintè
aniversari
del Teatre
Auditori de
Granollers**

20
22

www.teatreauditori.degranollers.cat

Teatre
Auditori de
Granollers



Cs Granollers



**Moltes felicitats!
per 20 anys més**



Teatre Auditori de Granollers

Cs amb la cultura local

Des de la butaca número 678



Paco Monja

Periodista
pacomonja@gmail.com

El Teatre Auditori de Granollers (TAG) celebra aquests dies la commemoració del seu 20è aniversari. La inauguració va tenir lloc el divendres 15 de febrer de 2002. L'abans i el després de la seva posada en marxa continua sent ben recordada per tots aquells granollerins relacionats sobretot amb el món cultural.

Pel que he llegit aquests dies, el pas del temps perdona els pecats venials d'un equipament desitjat àmpliament, esperat llargament i executat matuserament. El pas de temps, segons comprovo, anestesien les realitats i suavitzen les coses. Granollers té un TAG del qual ens podem sentir orgullosos –a mi m'agrada–, però la seva gestació i el seu part –just és recordar-ho– bé poden correspondre a una de les trames més complicades i complexes que s'han escrit mai a Granollers.

Per acostar-nos als fets de com van anar les coses ens hem de situar a finals de la dècada dels 70 del segle XX. Sí, sí, del segle passat. En aquelles dates, la constitució dels nous ajuntaments democràtics va fer prendre consciència d'algunes de les mancances més urgents de Granollers de tipus cultural pel que feia a la manca d'espais on presentar propostes teatrals i musicals. Llavors eren moltes les persones que entenien com una vergonya punyent que la ciutat no disposés d'un teatre auditori com cal. Durant les dècades dels 70, 80 i 90, la capital vallesana anava trampejant com podia amb espais com els del Casino de Granollers, el cercle cultural de La Caixa, la Saleta del Centre de Teatre, el Pavelló d'Esports... Amb un més que destacable pòsit teatral a les diferents sales i un TAC (Teatre de l'Associació Cultural) que pressionava fort, els amics de la musa Talia se sentien menystinguts.

Celebrades les eleccions municipals el 1979, el llavors alcalde, Rafael Ballús i Molina –que coneixia de primera mà els anhels de la gent de teatre– va revisar atentament un projecte que feia ja temps que dormia en un calaix. L'havia pensat el darrer alcalde franquista, Francesc Llobet i Arnau (1924-2012), i el projecte portava la signatura de l'arquitecte granollerí Josep Maria Botey i Gómez. Hi havia moltes altres urgències que burxaven per solucionar-se, però Ballús va fer les primeres puntades per afrontar el repte del nou teatre el 13 d'octubre de 1983. Aquell dia, el Patronat Municipal de Cultura va encarregar un estudi sobre possibles emplaçaments i tot allò que no es podia descuidar per al futur teatre de la ciutat.

Dos anys més tard, el 14 d'abril de 1985, l'Ajuntament va apostar pel projecte de Botey i un any després, el 15 de desembre de 1986, amb Josep Pujadas i Maspons ja d'alcalde després de la renúncia de Ballús, es va aprovar el pla executiu. El febrer de 1987, l'Ajuntament va fer un pas més i va presentar el conjunt del teatre principal, amb una platea de 678 butaques, i els dos annexos que l'havien d'acompanyar. El 5 de gener de 1987, el periodista Miguel Ángel Aso titulava al setmanari *Plaça Gran*: "Al 1991 el teatre serà una realitat."

EL PROJECTE DE L'ARQUITECTE BOTEY

Al seu article, Aso detallava que el nou teatre auditori ocuparia 7.718,54 metres quadrats i que l'edifici s'aixecaria al solar de l'antic escorxador amb entrada principal pel carrer Torras i Bages, tema que va donar per a uns quants acudits. Els primers noms propis relacionats amb aquest equipament: Josep Maria Botey, arquitecte amb altres obres a la ciutat, cas del Museu; Gerardo Rodríguez, arquitecte; Jordi Lleal, aparellador; Josep M. Millà, tècnic de sistemes de so, i Francesc Ventura, especialista en il·luminació.

Amb un cost previst inicial de més de 500 mili-



LAMBERT BOTEY I PRAT (ARXIU MUNICIPAL DE GRANOLLERS)



AUTOR DESCONEGUT (ARXIU MUNICIPAL DE GRANOLLERS)



PERE ESPAUJELLA (ARXIU MUNICIPAL DE GRANOLLERS)

En aquest ordre, l'escorxador municipal al carrer Torras i Bages 1977, el solar del qual ara ocupa el TAG; obres de construcció del TAG el 1990 des del punt de vista del carrer Espanya, i estat de la construcció del TAG el 1993 des del carrer Torras i Bages

ons de les antigues pessetes [una mica més de tres milions d'euros], l'Ajuntament va començar a buscar subvencions i va mantenir diverses entrevistes amb els responsables de cultura de la Generalitat i el govern central. El Ministeri de Relacions amb les Administracions Públiques va respondre la petició i va atorgar uns quants calerons, tot aprofitant les ajudes que s'oferien amb motiu de la *Comemoració del 500 aniversari de la unitat de Espanya*. L'oposició va mostrar el seu rebuig. A l'article es diu també que les obres les faria l'empresa Comylsa, que s'encarregaria de l'enderroc de l'escorxador. L'1 de gener de 1987 i en sessió plenària, es va ratificar la primera contractació per un valor de 46 milions de pessetes [gairebé 277.000 euros]. El 28 de febrer de 1987 la revista municipal *Granollers Informatiu* va dedicar dues pàgines al tema que explicaven alguns aspectes aquí ressenyats. La premsa local de l'època, *Revista del Vallès, Plaça Gran* i *L'Actualitat Comarcal*, només van publicar unes notes de tant en tant.

El mes d'abril, el projecte es va presentar en societat al Museu de Granollers. L'ocasió va ser aprofitada per anunciar que s'havien fet alguns retocs al projecte inicial. Segons assenyalaren, a

la sala gran se n'hi sumava una altra de més petita d'unes 200 butaques. No es tenia gens clar si les ales del nou edifici les ocuparia una escola de música –com finalment va acabar passant–, una escola de teatre o totes dues, com estava previst inicialment. L'antic escorxador, però, continuava dempeus encara. Tot i que ho he buscat meticulosament, res no se sap de la col·locació de la primera pedra del TAG.

EL PAPER CLAU DELS PATROCINADORS

El 28 de setembre de 1989, l'Ajuntament va adjudicar la segona fase de l'obra del TAG a l'empresa barcelonina Sucadi, responsable d'altres projectes urbanístics a la ciutat. I el juliol de 1990, Sucadi va aconseguir també l'adjudicació de la tercera fase. Aquesta empresa va despertar alguns recels, ja que es posava en dubte la seva solvència financera i la seva gosadia per acceptar un projecte de tanta envergadura. Els problemes amb l'empresa van ser molts i ben diversos posteriorment.

Per acabar-ho d'adobar, la política granollerina es va embrollar del tot el 22 de maig de 1992. CiU va presentar una moció de censura contra l'alcalde socialista Josep Pujadas i el regidor trànsfuga Manuel Nèriz Álvarez (1937-2002) hi va votar a favor. Triat alcalde Josep Serratusell i Sitjes, les obres del futur TAG tenien engegat el llumet de *standby*, mentre s'intentaven buscar responsabilitats per les presumptes anomalies relacionades amb l'adjudicació de les obres. El rum-rum polític era considerable. Cinc anys més tard, durant el mandat de l'alcaldesa Carme Eस्पugas i Martí, es va treballar per continuar mantenint en bon estat les obres que s'havien fet abans de la paralització.

Finalment, Sucadi va deixar l'obra i mai no es va aclarir què va passar exactament, però el TAG es trobava ben al fons d'un cul-de-sac per la falta de finançament per enllestir-lo. En total faltaven més de 200 milions de pessetes [1,2 milions d'euros]. Josep Pujadas va tornar a ser alcalde de la ciutat i la seva empena va resultar clau perquè mecenats privats acudissin a la seva crida per patrocinar l'equipament. Van respondre una trentena d'empreses de Granollers i comarca, seguint l'estela de l'empresari immobiliari Josep Ramoneda i Esteve (1927-2011). Diputació i Generalitat també van acabar fent una aportació extra. La signatura dels patrocinadors a la sala Francesc Tarafa, amb l'assistència del llavors president Jordi Pujol, va posar fi a una llarguíssima etapa d'incertesa. Al vestíbul del TAG, una placa recorda la valuosa col·laboració d'aquests patrocinadors.

UN TEATRE AUDITORI DE REFERÈNCIA

La resta és prou coneguda: el 15 de febrer de 2002 es va aixecar el teló essent alcalde Josep Pujadas, regidor de Cultura Francesc Sala i Pascual, i responsable de programació Carles Ribell i Toledano; es va presentar l'òpera *Ricardo y Elena*, del músic Carles Santos, i el rector de la parròquia de Sant Esteve, Francesc Pardo, va marxar escandalitzat. Han passat 20 anys des d'aleshores i fins i tot a mi em semblen venials alguns dels pecats que encara continua tenint l'equipament, entre els quals el poc espai que hi ha entre butaca i butaca.

Resumint: 15 anys d'obres, 20 anys de funcionament i el convenciment que el TAG permet als ciutadans de Granollers, de la comarca i d'arreu gaudir d'una bona oferta cultural de teatre, música, òpera, dansa... I si amb la màgia de les arts escèniques no queden prou satisfets, també podem gaudir de les aportacions artístiques que guarda el TAG del pintor Josep Uclés i Cifuentes (1952-2013), al mirall del vestíbul del bar-restaurant El Gato Verde que gestiona l'entitat Apadis, la barana de ferro de Josep Plandiura i Vilacís o la ceràmica de Toni Cumella i Vendrell. I quan entrin o marxin del TAG pensin que aquelles llambordes que trepitgen van ser al carrer Corró del 1923 al 2001.

Vint anys en imatges

Recull d'alguns moments de la història del Teatre Auditori de Granollers a través de fotografies

Granollers

EL 9 NOU

Vint anys d'història donen per a moltes imatges. I més si es tracta d'un equipament dedicat a les arts escèniques i a la música com el Teatre Auditori de Granollers. Temporada rere temporada, l'equipament s'ha convertit en una cita ineludible de les principals companyies i artistes del país, i també de moltes companyies locals, sempre amb una clara mirada del projecte educatiu i social.

Però, a més, l'equipament, al llarg d'aquests 20 anys ha acollit moltes altres activitats, com la rebuda dels Reis d'Orient, xerrades d'empreses o celebracions d'altres entitats. Aquest mateix periòdic hi va celebrar tant els 25 anys com els 30. En aquestes tres pàgines hem seleccionat algunes de les imatges que han donat aquests primers 20 anys d'història del Teatre Auditori de Granollers.



Vint anys de la inauguració

Granollers El Teatre Auditori de Granollers va aixecar el teló el 15 de febrer de 2002 amb l'obra *Ricardo y Elena*, de Carles Santos, davant de més de 700 persones que omplien la

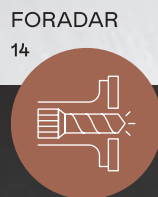
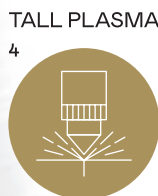


GRISelda ESCRIGAS / RAMON FERRANDIS

sala gran. Al costat de l'alcalde Pujadas hi havia el conseller de Cultura, Jordi Vilajoana, i el president de la Diputació, Manel Royes, a més d'altres personalitats, patrocinadors, una bona representació dels diferents àmbits de la societat i molts alcaldes de la comarca.

DISTRIBUCIÓ I TRANSFORMACIÓ

mafesa®



↑ PERFILS

↓ TUBS

XAPES ↓



SERVEIS CENTRALS
MAFESA@MAFESA.COM
T 938 891 000

CANOVELLES
CANOVELLES@MAFESA.COM
T 938 463 176

VILAMALLA
VILAMALLA@MAFESA.COM
T 972 526 144

LA SEU
LASEU@MAFESA.COM
T 973 352 208

MAFESA.COM

PALAFOLLS
PALAFOLLS@MAFESA.COM
T 937 620 146

SEVA
SEVA@MAFESA.COM
T 938 123 050

VIC
VIC@MAFESA.COM
T 938 863 900

METAL·LÚRGICA DE L'ACER

SUKIWS



ANNA PADRÓS

Un escenari per a la cantata Cantània

El TAG ha esdevingut des del primer any l'escenari de Cantània, un projecte musical i educatiu amb la participació d'alumnes vallesans, com en aquesta ocasió el juny de 2004.



TAG

Espai per a l'Escola de Música Josep M. Ruera

L'Escola Municipal de Música i Conservatori Josep Maria Ruera hi és al TAG des de l'octubre del 2005. A la foto, un concert amb el públic al carrer Gregori Resina.



MONTSE SANZ

Crònica d'una ciutat

El 3 i 4 de maig de 2002 es va estrenar *Crònica d'una ciutat*, dirigida per Frederic Roda i amb els grups locals Sogtulakk, Quatre per Quatre, Xivarri, Mutis pel Fons, Acte Quatre, Kurts i Amics dels Pastorets.



ANNA PADRÓS

Xerrades que desborden

El TAG es va omplir el 19 de gener de 2012 per a la conferència del psiquiatra Claudio Naranjo, organitzada per Gran Centre. També van obrir la sala petita, i encara molta gent es va quedar fora.



In Crescendo amb l'OCGr

El grup vocal In Crescendo, de Granollers i guanyadors de la segona edició del programa *Oh Happy Day*, ha trepitjat en diverses ocasions l'escenari del TAG. El desembre de l'any 2015 va oferir un doble concert al costat de l'Orquestra de Cambra de Granollers.



TAG

Cita amb els Pastorets

Amics dels Pastorets porta la seva representació nadalenca des de fa anys al TAG. En aquesta edició, 2012/13, hi van participar els Amics dels Gegants i Cagrossos, i l'entitat Tararí.

La Troba Kung-Fú celebra els 10 anys del TAG

La Troba Kung-Fú, amb Joan Garriga al capdavant, va oferir un concert especial per celebrar els 10 anys del TAG. Sota el títol *Des de la panxa del bou, crits i cançons*, el grup de la Garriga va fer una adaptació del seu treball apte per a l'escenari del teatre, i amb la implicació de rapsodes i altres veus de la comarca com Tortell Poltrona, Josep Bover –conegut com el *Rapsode del Vallès*– o Xavier Marí.



GRISELDA ESCRIGAS

Projecte amb El Gato Verde

El restaurant social El Gato Verde, impulsat per la Fundació Apadis, es va estrenar el 2016 en la gestió del bar i restaurant del TAG, que oferia un punt de trobada als espectadors i veïns.



GRISELDA ESCRIGAS

Mascaretes i seients buits

Després del confinament total, el TAG va tornar a obrir amb noves condicions. Tots els espectadors amb mascaretes –una mesura encara vigent– i seients buits entre grups bombolla.



RAMON FERRANDIS

Assaig a la Sala Oberta

La Sala Oberta funciona com a espai polivalent de l'equipament. A la imatge, un assaig de l'Orquestra de Cambra de Granollers, formació resident al TAG, el març del 2018.



RAMON FERRANDIS

Una òpera infantil cada dos anys

Cada dos anys s'impulsa un projecte d'òpera infantil entre el TAG i l'Orquestra de Cambra de Granollers amb la col·laboració de l'Associació Cultural i juntament amb el cor Veus. Sempre s'acompanyen de solistes professionals i escolars de la ciutat. La darrera es va fer el 2018, *Plou foc*, sobre el drama dels refugiats. La propera és *Greta i els trihumans*, posposada des del 2020 i fins aquest any per la pandèmia.



RAMON FERRANDIS

EL 9 NOU celebra els seus 25 anys al TAG

EL 9 NOU va celebrar el 25è aniversari de la seva edició del Vallès Oriental amb el Festival Vida, en què es va unir música i solidaritat. Els diners aconseguits amb les

entrades es van destinar a la casa d'acollida d'El Xiprer per finançar la compra de llet de continuïtat per a nadons. Els protagonistes del festival van ser 21 artistes i grups musicals que van compartir el seu repertori en un maridatge únic. El 9 NOU hi va tornar al TAG per commemorar els 30 anys.



TAG

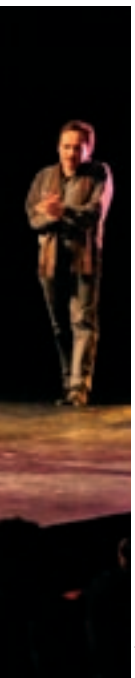
ona
ons
concert



TONI TORRILLAS

Quinze anys, amb Guillem Albà

Guillem Albà, amb *Marabunta*, va protagonitzar la celebració dels 15 anys amb el seu humor i la seva música. L'actuació va tenir moments únics com la bufada de les 15 espelmes o el mosaic fet amb el públic. Guillem Albà ha participat en diverses ocasions en les gales d'inauguració de temporada.



AGNÈS VIDAL



TONI TORRILLAS

Els Reis d'Orient, al teatre

L'any 2006 els Reis d'Orient van acabar el seu recorregut i van rebre els infants al Teatre Auditori en lloc de la plaça de la Porxada, a causa de la pluja.



RAMON FERRANDIS

Dansa i educació

El TAG i l'AC col·laboren des de fa uns 10 anys en el projecte Tots Dansen o Mapa de Ball, lligat a l'educació i a la dansa contemporània.



GRISelda ESCRIGAS

L'empremta del pintor Josep Uclés als miralls

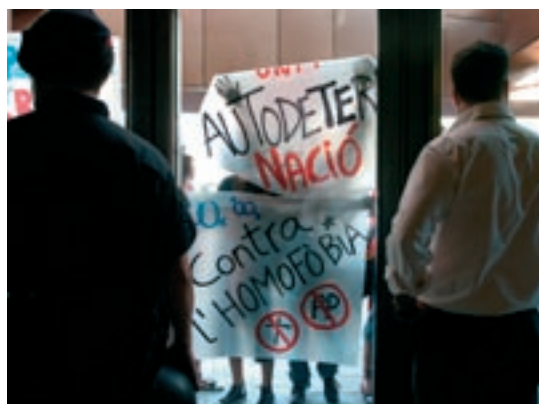
El pintor Josep Uclés (1952-2013), de la Roca del Vallès, va ser l'encarregat de decorar el mirall format per tres grans blocs que presideix el vestíbul principal del Teatre Auditori. El pintor va pintar diversos dibuixos sobre la superfície del mirall trencat, utilitzant bàsicament el paper d'or, el negre i altres colors.



NÚRIA TARRÉS

Una festa amb molts sentits

La companyia Artristras de la Garriga va presentar el maig del 2010 l'espectacle *La festa dels sentits*, ple de màgia, colors i ciutat, i que va acabar donant la volta al teatre des de fora. Hi van participar una quinzena d'entitats com alumnes de l'escola de dansa d'Àgueda Murillo, la coral Polifònica, l'Esbart Dansaire, alguns grups de teatre com Acte Quatre, Quatre per Quatre o Sogtulakk, i les corals Albada i Sol Ixent.



RAMON FERRANDIS

Protesta pel míting de Rajoy

El míting de Mariano Rajoy (PP) al TAG el juny del 2006 va provocar la protesta d'un centenar de joves radicals fora el teatre tant abans com durant i després de l'acte.



ANNA PADROS

Espai d'òpera

Les funcions d'òpera, a través d'Amics de l'Òpera de Sabadell, són habituals cada temporada. A la foto, la representació d'*Un ballo in maschera* el 21 d'octubre de 2007.

FEBRER, mes del digital



Subscriu-te a **EL 9 NOU DIGITAL**

Per només **49,95€** l'any
(Preu habitual: **99,95€**)

el9nou.cat/subscriute | 93 889 49 49

