

EL 9 MÓN

MONOGRÀFIC ESPECIAL
SOBRE ELS OBJECTIUS
DE DESENVOLUPAMENT
SOSTENIBLE



Dilluns, 2 de gener de 2023



Fi de la pobresa (i 2)

EL REPORTATGE

La pobresa sobrevinguda
i el desmantellament
de la classe mitjana

ACTUALITAT

La majoria de les empreses
de l'Estat no estan alineades
amb els ODS

L'ENTREVISTA A SOR LUCÍA CARAM

Explica les accions solidàries
que promou la Fundació
Convent de Santa Clara

L'OPINIÓ DE SANTI MARTÍNEZ FARRERO

Comunitats energètiques:
fonts renovables i generació
a prop dels punts de consum

A Catalunya la classe mitjana està **disminuint** en volum i en qualitat de vida



Segons la Taula d'Entitats del Tercer Sector, en el context actual hi ha un risc real d'augmentar la pobresa i l'exclusió social, també de persones que tenen feina

El repte de combatre la pobresa és enorme i Catalunya no es troba en una situació gens fàcil. La segona entrega del reportatge sobre l'ODS 1, acabar amb la pobresa en totes les seves formes a tot el món, se centra sobretot en la situació a Catalunya.

El perfil de la persona pobra o en risc de pobresa a casa nostra, segons el que estan observant les entitats socials, coincideix amb el que tradicionalment en diríem classe mitjana. És un fenomen que ja es va observar durant les fases més dures de la pandèmia. Durant la covid el 30% de les persones que van atendre i acompanyar les entitats integrades a la Taula d'Entitats del Tercer Sector Social de Catalunya mai havien recorregut a aquest suport.

Qui ho explica és Adolf Díaz, delegat per l'Agenda 2030 a la Taula d'Entitats del Tercer Sector Social de Catalunya. La Taula forma part de l'Aliança Catalunya 2030 i també és present a la Taula per a l'Impuls de l'Agenda 2030 de l'Ajuntament de Barcelona.

La pobresa sobrevinguda

Aquest fet implica que “estem veient que, d'alguna manera, aquesta classe mitjana està disminuint en volum i en qualitat de vida, i està entrant en una bossa de certa pobresa”. Assegura que en l'actual context social i econòmic “hi ha un risc real d'augmentar la pobresa i l'exclusió social” perquè “l'empobriment de les famílies és molt real i afecta totes les capes de la societat”, i quan s'entra en aquest cercle “és molt difícil sortir-ne”. Díaz assegura que qui té més risc són els treballadors i treballadores que fins ara “han anat fent, han anat tirant” però que actualment s'estant empobrint per l'augment desproporcionat del cost de la vida i la disminució del seu poder adquisitiu. Són llars “que tenien ingressos suficients per donar resposta a determinades necessitats, i que ara no poden afrontar-les”. És el que des de la Taula anomenen pobresa sobrevinguda. Persones que s'incorporen a la pobresa perquè no arriben a final de mes tot i tenir feina.

La classe mitjana és la frontissa entre les persones més riques i les més pobres. I aquesta classe mitjana “s'està desmantellant perquè fa deu o quinze anys el fet de tenir feina era, entre d'altres coses, una realitat per poder ser una persona o una família amb certa prosperitat. Actualment això no és garantia”, assegura Díaz. Segons ell, les dues despeses bàsiques, habitatge i alimentació, “estan molt lluny del que són els ingressos reals”.

En un context de guerra energètica pels elevats preus de l'electricitat i els combustibles fòssils, la situació del col·lectiu de persones que atén la Taula d'Entitats del Tercer Sector Social es dibuixa ràpid: “Els ajuts que estem donant per pagar els rebuts els darrers quatre mesos s'han incrementat moltíssim”.

Actualment a Catalunya un 15,9% de la població no es pot permetre mantenir l'habitatge a la temperatura adequada. Són dades de l'enquesta de condicions de vida de l'Idescat del juny del 2021. El percentatge gaire-

bé s'ha duplicat respecte a l'enquesta anterior (2020), que era del 9%, i gairebé triplica la de fa quatre anys, que era del 6%.

Díaz reconeix que hi ha eines per lluitar contra la pobresa energètica i protegir aquestes llars, però denuncia que “encara no s'han desplegat completament”. De fet, fa un any i mig de l'acord signat entre el govern de la Generalitat i Endesa i apunta que “no s'ha resolt el deute acumulat per les famílies durant el 2021 i encara menys s'ha abordat el del 2022”. Tampoc no s'ha creat el fons de solidaritat que ha de donar resposta als impagaments de les llars vulnerables energèticament. Una altra de les mancances d'aquest desplegament és que no s'ha ampliat el conveni a la resta d'empreses energètiques “i que permetria arribar com a mínim a un 85% de les llars catalanes”. Tampoc no s'està generalitzant la instal·lació de comptadors socials. En definitiva, “el marc està fet, però caldria implementar-lo de manera universal i eficient”.

Feines precàries i moltes, en sectors feminitzats

La pobresa té cara de dona, de família monoparental o bé nombrosa, diu Adolf Díaz, de la Taula del Tercer Sector Social



L'habitatge en condicions inadequades és un altre problema afegit

Des de la crisi del 2008 tenir feina ja no és garantia per no trobar-se en una situació de pobresa i exclusió. Les persones amb unes condicions laborals “tan precàries que fan que

no puguin cobrir les necessitats bàsiques de les seves famílies” es calcula que a Catalunya ja són un 10% de la població. Es tracta de persones que, segons Díaz, treballen en sectors

feminitzats, com poden ser el de les cures, els serveis o l'hostaleria, i una bona part són persones que estan treballant en “l'economia informal o submergida”, amb el que això implica d'inseguretat “i de no garantia de drets, com la prestació d'atur”.

Díaz diu que parlem de dones “perquè la majoria ho són”. Es tracta de cuidadores de persones amb dependència, netejadores o dependents. “El nostre mercat laboral és certament precari, no és de bona qualitat”, admet. La solució per tenir una feina decent passa per “un lloc de treball a temps complet, més estable i feines més ben pagades”. La pobresa, sentència, “té clarament cara de dona, de família monoparental o bé nombrosa”.

Però moltes empreses a causa de l'encariment de l'energia i de les matèries primeres també passen per dificultats econòmiques. Com s'ha d'afrontar? En aquest aspecte Díaz apunta que cal diferenciar molt bé el tipus d'empreses: “Les que tenen uns beneficis altíssims ho haurien de poder aplicar”, però n'hi ha d'altres que “ho tenen més complicat”. Per això, diu, “és tan important la renda garantida”, perquè la situació anirà en augment. Per això és partidari de complementar els sous baixos amb algun tipus de renda garantida, com els ajuts al pagament del lloguer, a l'energia o a l'alimentació.

Pel que fa a l'habitatge, reconeix que hi haurà problemes derivats de la pujada de tipus d'interès i que estan encarint els rebuts de les hipoteques “i que és un altre drama”, però apunta que les persones que atenen les entitats de la Taula tenen pro-

blemes amb els rebuts del lloguer: “La majoria de desnonaments històrics, actuals i probablement de futur estan vinculats al lloguer, no a la propietat”. Les persones que atenen viuen de lloguer “a vegades en habitatges en unes condicions insuficients, inadequats i el preu del lloguer s'ha disparat”. I alerta que moltes de les persones que atenen “ni tan sols tenen un pis, sinó que viuen en una habitació”.

La covid en zones ja molt castigades

És innegable que la covid ha empitjorat la vida de moltes persones a Catalunya i ha incidit casualment en els barris més pobres, en zones molt castigades en els àmbits sociodemogràfic o socioeconòmic. La pandèmia ha visibilitzat la situació de moltes d'aquestes persones.

En la gent gran la covid ha incidit moltíssim. La solitud no volguda “està fent estralls”, assegura. Durant la covid les entitats socials es van dedicar a portar medicaments o aliments a persones grans “i vam aprofitar per parlar amb elles, fer una mica de suport emocional i, en casos determinats, derivar-les a serveis socials”.

Els infants víctimes de l'esclatxa tecnològica van ser els altres grans afectats per la pandèmia. Els fills de famílies vulnerables van tenir molts més problemes per seguir les classes durant el confinament per les dificultats que va suposar l'accés a internet o als dispositius electrònics al seu domicili, “ja que en molts casos els havien de compartir amb altres germans o amb els pares”.

AL DETALL

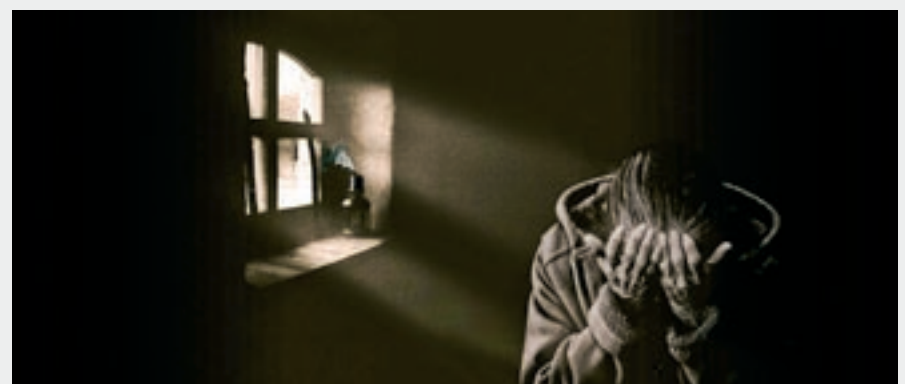
El treball a la trinxera

La Taula d'Entitats del Tercer Sector Social de Catalunya va néixer l'any 2003. Aglutina 35 federacions i grans organitzacions que agrupen més de 3.000 entitats socials. Totes elles es calcula que arriben a prestar ajuda a un milió i mig de persones anualment a Catalunya. Treballen en totes les etapes de la vida (infància, joventut, adults i gent gran) i en tots els àmbits (pobresa, exclusió, inclusió laboral, salut, educació, lleure i discapacitat). “És una amalgama de federacions que cadascuna, amb la matriu de reducció de les desigualtats, té el seu propi camp d'acció”, explica Adolf Díaz.

El treball es fa sobretot “i malauradament” des del punt de vista de l'emergència. “Estem fent ajudes directes pagant factures de subministraments, de lloguer, d'habitatge i intentem fer una feina d'acompanyament psicoemocional.” Reconeix que les entitats del tercer sector “estem a la trinxera, a cada ciutat i a cada poble, fent una mica el que podem”.

Defensar els drets socials

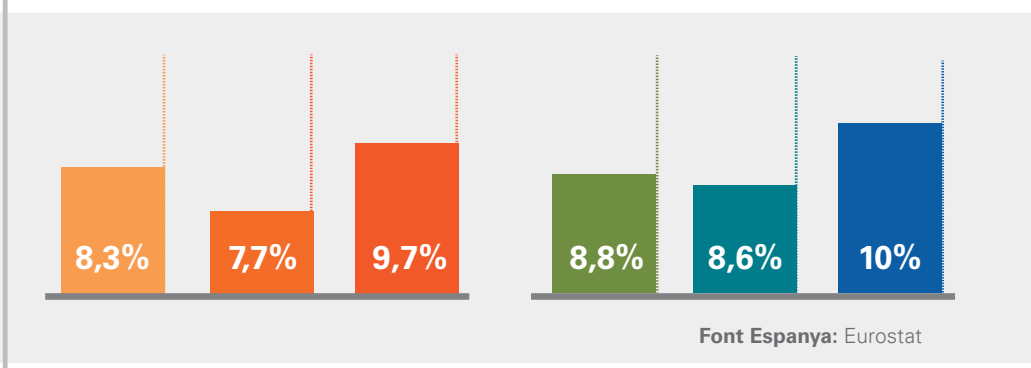
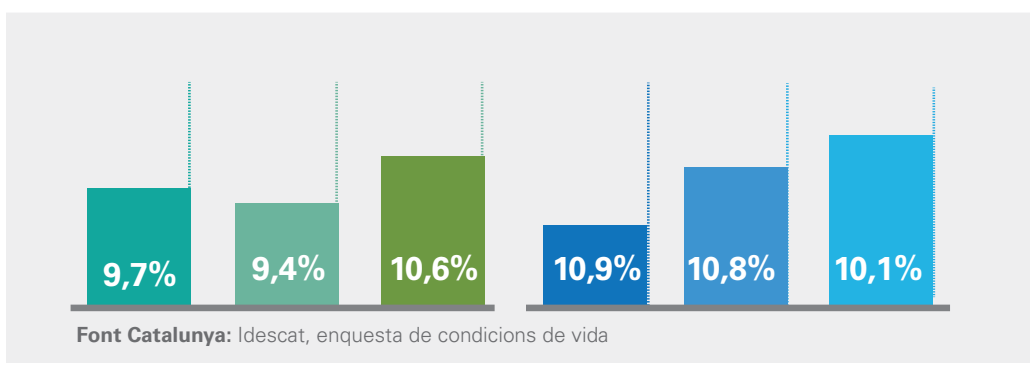
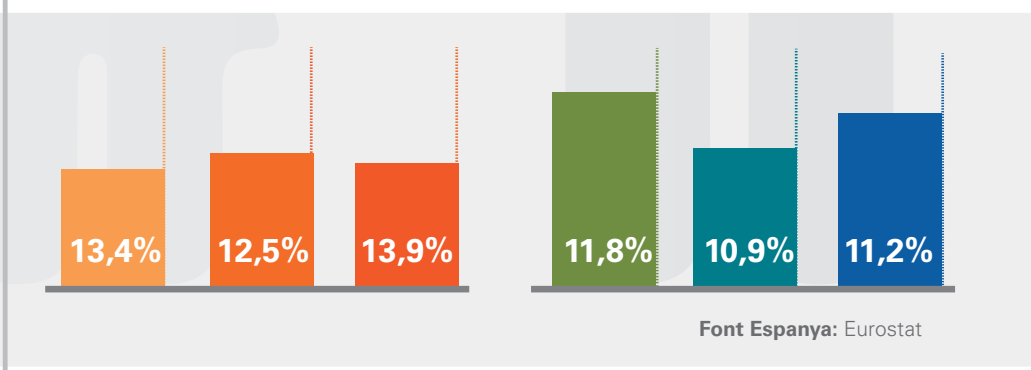
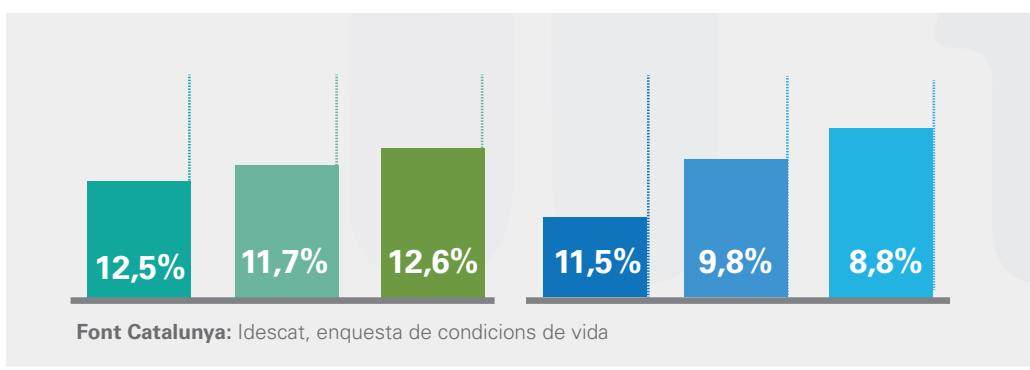
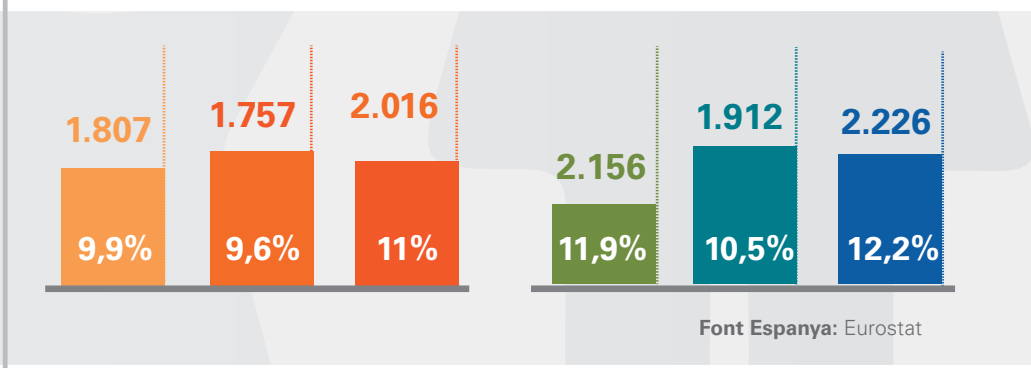
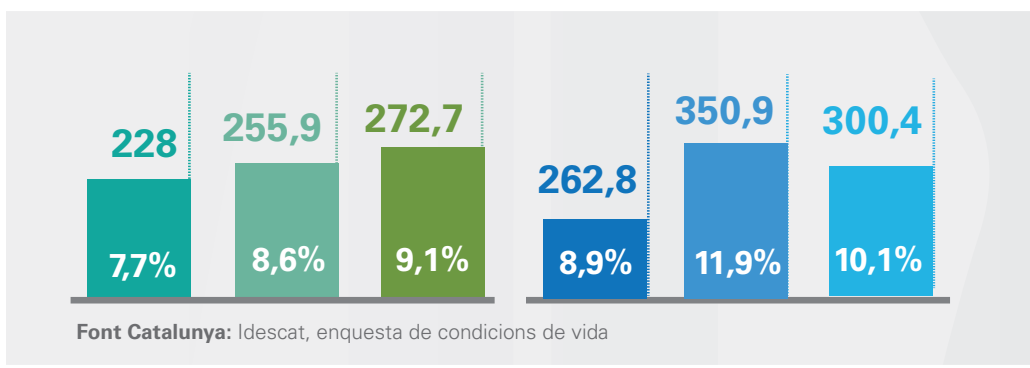
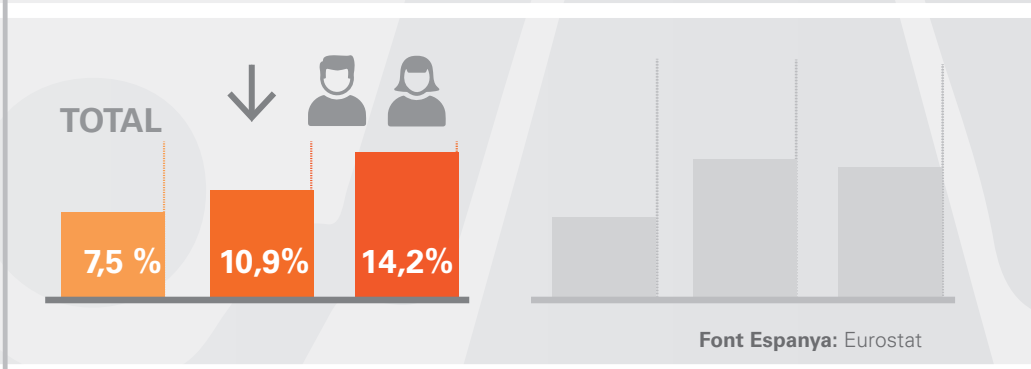
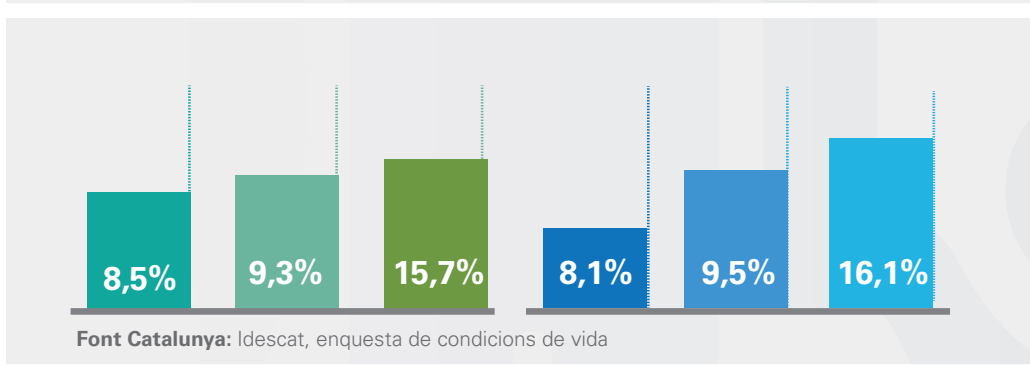
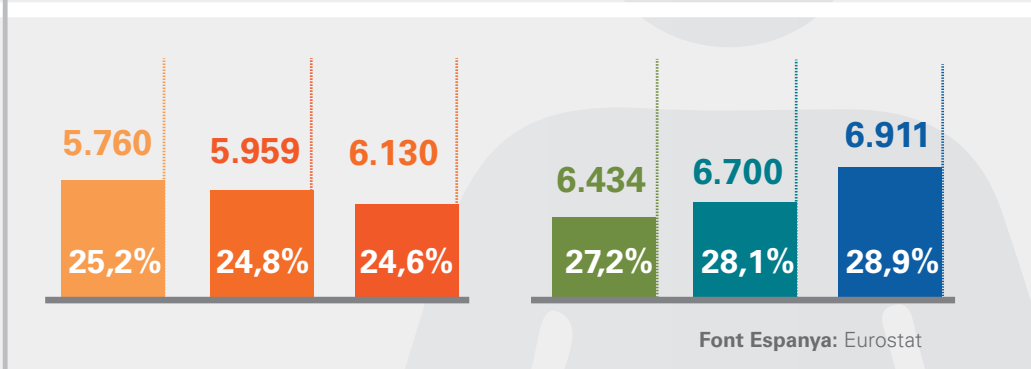
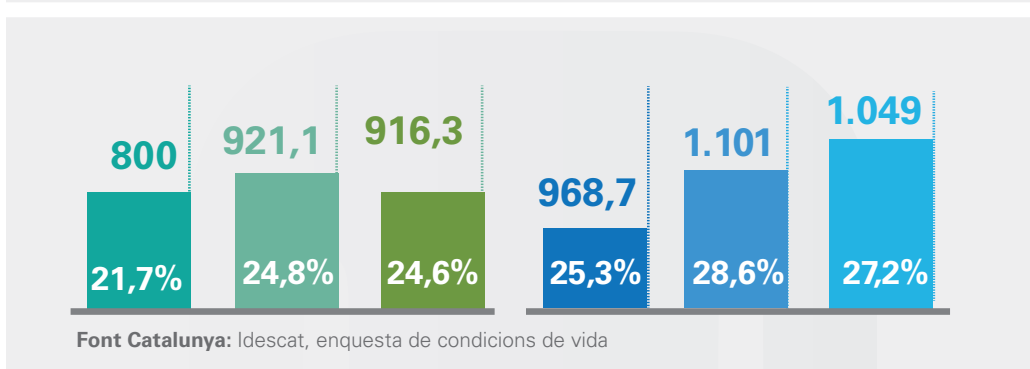
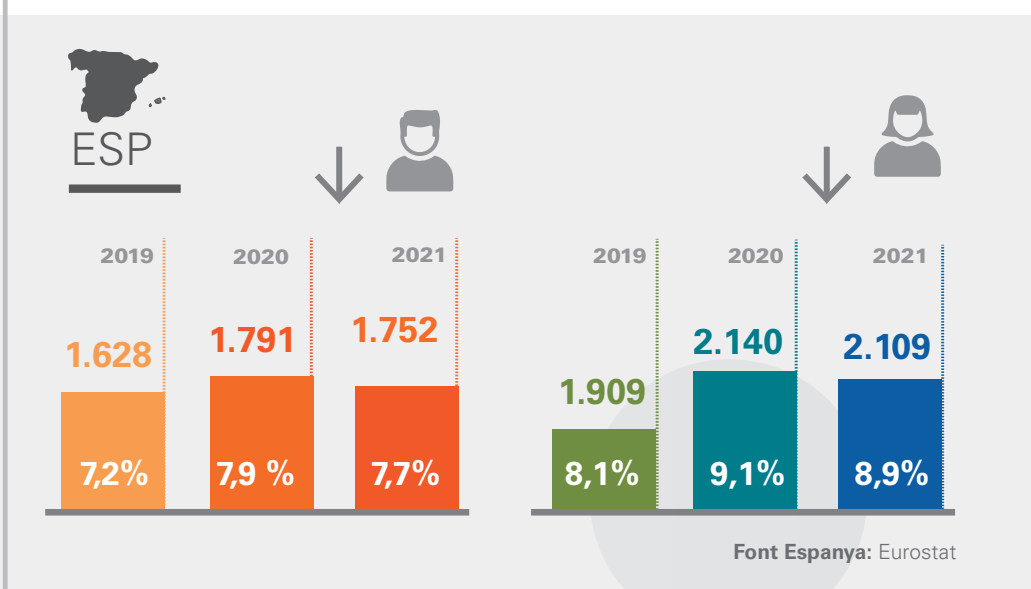
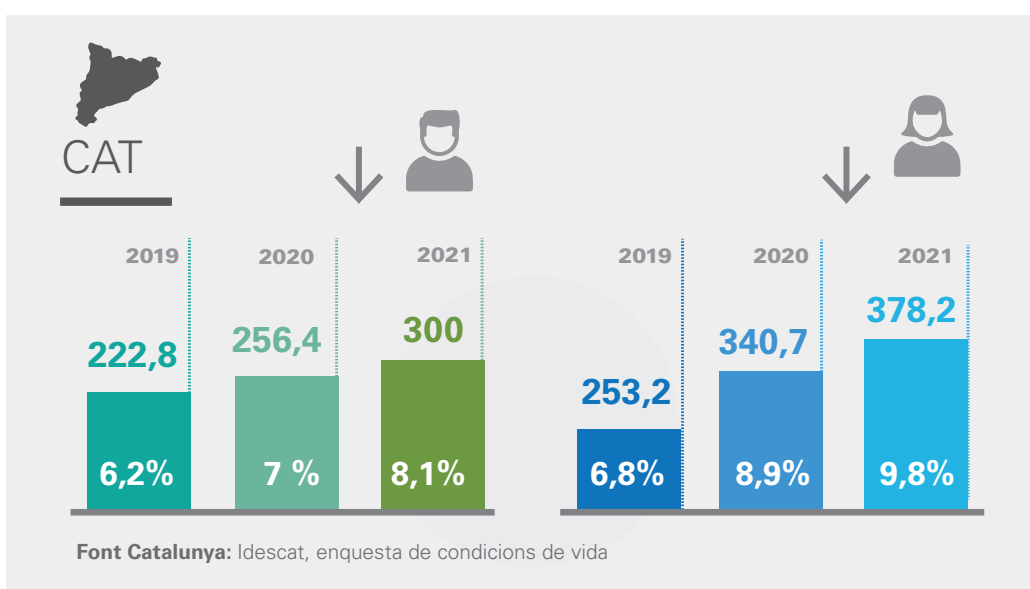
La Taula és la veu del sector i actua d'interlocutora davant les administracions i els agents socials i econòmics per fer incidència en polítiques



socials. També fa denúncia de la vulneració dels drets socials i per això elabora documents en forma d'estudis, informes i guies. Per fer-ho visible organitza actes, jornades, congressos i impulsa campanyes de sensibilització i accions de comunicació a través dels mitjans.

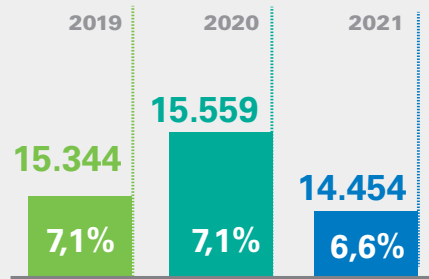
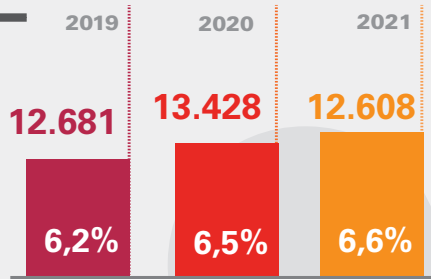
D'altra banda, la Taula té també una missió interna que consisteix a enfortir el tercer sector; oferir formació i recursos per a les entitats “perquè siguin més fortes, innovadores i eficients en l'atenció i acompanyament” als col·lectius que estan en situació de vulnerabilitat.

ODS 1: FI DE LA POBRESA



POBLACIÓ

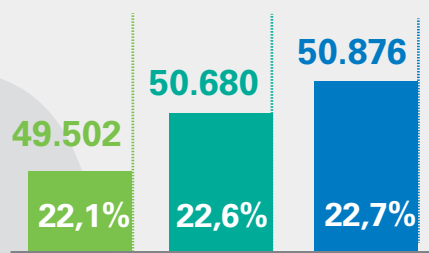
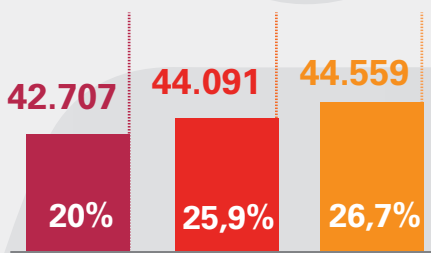
2019
2021



Font Unió Europea: Eurostat

← **Població**
amb privació
material i social severa

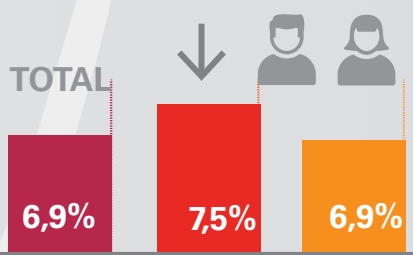
Dades actualitzades: 29 juny 2022 Sèries revisades: 10 octubre 2022



Font Unió Europea: Eurostat

← **Població**
en risc de pobresa
o exclusió social

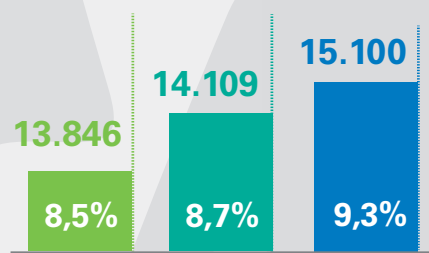
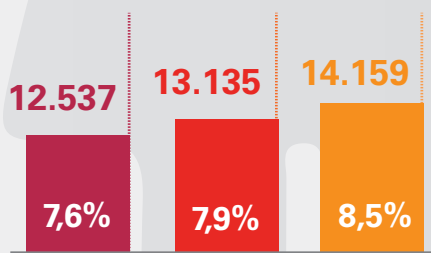
Dades actualitzades: 29 juny 2022 Sèries revisades: 10 octubre 2022



Font Unió Europea: Eurostat

← **Població**
que no pot mantenir la llar
escalfada adequadament

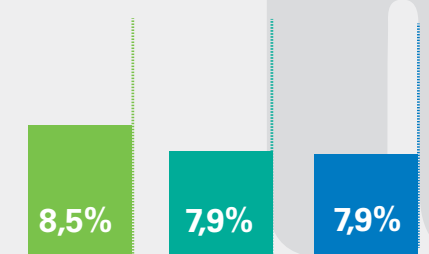
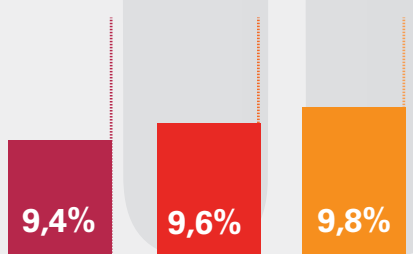
Dades actualitzades: 29 juny 2022 Sèries revisades: 10 octubre 2022



Font Unió Europea: Eurostat

← **Població** que viu en llars
amb intensitat de treball
molt baixa

Dades actualitzades: 29 juny 2022 Sèries revisades: 10 octubre 2022



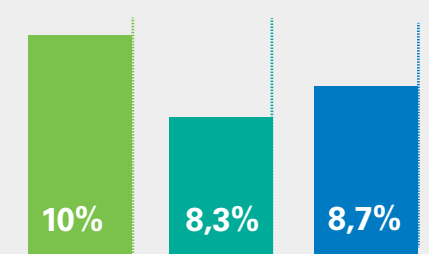
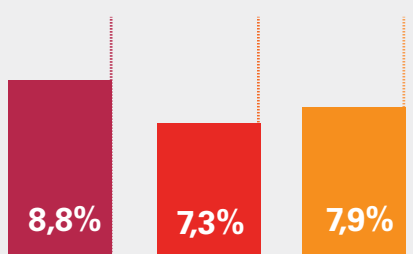
Font Unió Europea: Eurostat

← **Taxa de risc**
pobresa en el treball

2019 Dades actualitzades: 29 setembre 2020 Sèries revisades: 10 octubre 2022

2020 Dades actualitzades: 15 juliol 2021 Sèries revisades: 10 octubre 2022

2021 Dades actualitzades: 29 juny 2022 Sèries revisades: 10 octubre 2022



Font Unió Europea: Eurostat

← **Taxa de sobrecàrrega**
del cost de l'habitatge

Dades actualitzades: 4 de novembre 2022

Patel tanca el 2022 intensificant les seves col·laboracions socials amb el teixit local

La companyia osonenca valida novament el seu posicionament com a empresa de referència del sector i com a generadora d'ocupació de la comarca

Patel, empresa càrnia del grup agroalimentari Vall Companys, amb seu a l'Esquirol, tanca el 2022 revalidant, un any més, el seu compromís per l'entorn i les persones, així com la seva vinculació social amb Osona.

Aquest any, la companyia ha participat en la **I Jornada Impulsa Futur** d'orientació acadèmica i professional, organitzada i dinamitzada per la Fundació Impulsa. Aquesta iniciativa social té la finalitat de promoure l'accés a estudis de Formació Professional als joves d'Osona per tal de combatre la desigualtat socioeconòmica. En línia amb l'aposta de l'empresa per vincular-se socialment amb entitats de la comarca, Patel ha acordat una col·laboració amb la **Fundació Sant Tomàs**, amb l'objectiu de possibilitar i millorar el desenvolupament i l'autonomia

professional de joves amb discapacitat intel·lectual.

A més, aquest desembre, la companyia ha organitzat una recollida solidària de joguines, per tal d'entregar-les a **Joguines sense Fronteres**, una associació sense ànim de lucre que ajuda els nens i nenes que es troben en situació de desavantatge social durant el seu desenvolupament. També, per primera vegada, s'ha comprat part del lot de Nadal a **ADFO**, una entitat que treballa per buscar oportunitats per a totes les persones de la comarca d'Osona afectades per algun tipus de diversitat funcional física o sensorial.

Cal recordar que la solidaritat sempre ha estat un signe d'identitat de Patel. En aquesta línia, la companyia va dur a terme una donació de 2.000 quilos de productes de prime-



Patel, amb seu a l'Esquirol, renova el compromís amb el territori

ra necessitat en solidaritat amb el poble ucraïnès davant l'emergència humanitària provocada pel conflicte bèl·lic entre Rússia i Ucraïna, que va començar a principis d'aquest any.

També enguany, Patel ha entrat a formar part del col·lectiu d'organitzacions col·laboradores de l'**Obra Social de Sant Joan de Déu**, que treballa per millorar la qualitat de vida de les persones que es troben en una situació desfavorable.

El benestar laboral, una prioritat de Patel

Cal destacar que el grup agroalimentari Vall Companys, al qual pertany Patel, ha estat reconegut com a **Top Employer 2022**, posicio-

nant-se com una de les companyies de referència a escala nacional. Top Employers Institute, autoritat global en el reconeixement de l'excel·lència en l'entorn professional, ha valorat l'esforç de l'empresa en l'atracció i retenció del millor talent, així com el foment del benestar professional.

Aquest 2022, la companyia també ha obtingut la certificació **ISO 45001**, en línia amb la seva voluntat de millora contínua pel que fa a la seguretat i la salut dels seus treballadors. Patel se situa així com una de les empreses pioneres del sector i la primera del grup Vall Companys a aconseguir aquesta certificació.



Magazín
d'oci i cultura

Entrevistes
Reportatges
Propostes culturals
Llibres
Música
Cinema



mes9.el9nou.cat

Un 49% de les empreses de l'Estat no incorporen els ODS en la seva estratègia

La presentació del Baròmetre ODS 2022 posa de manifest que les pimes són les que encara estan en una fase més inicial



Iván González, director de Màrqueting i Comunicació de Seidor, a la presentació



Un moment de la taula rodona durant la presentació del Baròmetre ODS 2022

Les empreses de l'Estat espanyol comencen a desplegar estratègies de sostenibilitat i d'alineació amb els objectius de desenvolupament sostenible (ODS) de l'Agenda 2030, però, en general, s'està encara en una fase molt inicial del procés, sobretot les pimes. Només un 34% alineen la seva estratègia empresarial amb el compliment dels ODS. Aquesta és una de les principals conclusions del Baròmetre ODS 2022 que es va presentar el passat 29 de novembre.

L'informe l'ha impulsat ESADE amb la col·laboració de la consultora Seidor i United VARs, empresa proveïdora de solucions SAP. El treball s'ha basat en 300 entrevistes a directius d'empreses de més de deu sectors industrials. L'adopció de polítiques relacionades amb els ODS és "un dels grans reptes als quals ha de

fer front tot el teixit empresarial", va dir durant la presentació Iván González, director corporatiu de Màrqueting, Comunicació i Sostenibilitat de Seidor. El treball ha permès obtenir una radiografia precisa del grau de rellevància, integració i implementació dels ODS a l'empresa espanyola.

I se'n desprenen dades prou contundents, com que la meitat de les empreses grans (més de 250 empleats) tenen una activitat consolidada en el marc de la sostenibilitat, mentre que de les petites (menys de 50 empleats) el percentatge baixa al 13%. Les empreses treballen especialment en l'ODS 12, producció i consum responsable (55%), i l'ODS 7, energia assequible i no contaminant (51%).

Si es té en compte que a l'Estat espanyol el teixit empresarial està

format en un 99% per pimes, és obvi que queda molta feina per fer i "són actors fonamentals per accelerar la transformació en clau de sostenibilitat que necessita el sector privat", apunta l'informe. Només un 44% de les empreses espanyoles coneix els ODS. Però les diferències en relació amb la mida de les empreses són significatives: un 80% de les grans companyies coneixen l'Agenda 2030.

La integració dels ODS en les diferents àrees i departaments de l'empresa no està gaire implantada: només un 25% de les empreses disposen d'un departament de sostenibilitat i en un 27% dels casos hi ha una persona responsable en aquesta àrea.

Segons el Baròmetre, les empreses que han començat a treballar per alinear-se amb l'Agenda 2030 ho han

fet per l'estalvi de costos (54%) i la reputació (53%).

Només un 30% de les empreses entrevistades manifesta haver fet algun tipus d'anàlisi del grau d'implantació de l'estratègia de sostenibilitat en l'organització. I si aquesta dada s'anàlitzava en funció de la mida de la companyia, es pot observar que el 89% d'empreses de menys de 50 treballadors no ha fet cap tipus d'anàlisi de la seva estratègia de sostenibilitat. Per contra, entre les companyies de més de 250 treballadors, dues de cada tres sí que han fet una anàlisi interna per verificar el compliment dels ODS. Hi ha certificacions que acrediten la contribució de l'estratègia de sostenibilitat de l'empresa als ODS, però una de cada quatre empreses alineades amb els ODS ho fan sense acreditar-la.

AL DETALL

Recomanacions

El compromís amb el medi ambient i la sostenibilitat "és una millora de marca". Els clients "cada vegada valoren més, i exigeixen el compromís mediambiental". Aquesta és la primera idea clau que esmenta l'informe per fer palès que complir amb els ODS és una inversió, perquè suposa una millora de la reputació i un valor afegit respecte a les competidores, "atorgant un avantatge competitiu a les empreses que sí que compleixen amb els ODS", s'assegura en el treball. A més, se subratlla que aviat apareixeran clàusules de compliment dels ODS en qualsevol tipus de contracte de col·laboració amb l'admini-

nistració pública o en contractes de col·laboració amb altres empreses.

Dels resultats de les enquestes es desprèn que moltes empreses creuen que el compliment dels ODS és un assumpte dels governs. Però és innegable que els ODS afecten tot-hom i, a més, suposen una oportunitat per innovar i actualitzar les polítiques de responsabilitat social corporativa (RSC) "incorporant, a més de la solidaritat, el factor sostenible".

- Fer *benchmarking* (recopilar, crear, comparar i analitzar informació) per visualitzar el posicionament de l'empresa en matèria de sostenibilitat i ODS en el sector.

- Alinear-se amb els ODS requereix la implementació d'una metodologia el primer pas de la qual és la identificació d'aquelles fites (del total de 169) que, segons el tipus d'empresa, ha de complir sí o sí.
- Un cop es té clara la situació de l'empresa respecte als ODS, s'ha de traçar una estratègia que permeti ser líders en allò on poden ser-ho.
- És imprescindible que a l'empresa hi hagi una persona responsable de sostenibilitat i que formi part del consell d'administració o tingui un càrrec directiu. Els treballadors s'han d'implicar en l'estratègia.
- És recomanable obtenir una certificació que especifiqui i doni seguretat i reconeixement.
- Treballar el posicionament de l'empresa en sostenibilitat i lluita contra

el canvi climàtic. Tot per evitar que no es percebi la feina (*silent green*) o que es faci poc, però en canvi es percebi molt (*greenwashing*).

- El departament de comunicació ha d'estar coordinat amb el de sostenibilitat per dibuixar un pla de comunicació que millori la marca, la reputació i la competitivitat.
- Un bon tractament i alineació amb els ODS de la dimensió social pot ser un revulsiu a la política de RSC.
- Formació dels treballadors en matèria de sostenibilitat i en el projecte que s'estigui portant a terme.
- Més enllà de formar-se en el tema, cal potenciar la sensibilització davant la lluita contra el canvi climàtic i sobre els beneficis que aquesta estratègia reportarà a les empreses.

Sor Lucía Caram, directora de la Fundació del Convent de Santa Clara de Manresa i monja priora

“S’ha incrementat el nombre de treballadors pobres en la demanda d’aliments que tenim”



Sor Lucía Caram

Activista i implicada en moltes iniciatives de suport a persones vulnerables, sor Lucía Caram (1966, Tucumán, Argentina) és la directora de la Fundació del Convent de Santa Clara de Manresa, d'on és monja priora. En aquesta entrevista parla de quines són les necessitats que detecta entre aquests col·lectius en un moment difícil per la inflació i l'encariment de l'energia. També parla de la guerra d'Ucraïna i del present i el futur de l'Església. El convent que encapçala ha deixat la clausura i s'ha obert a persones laiques que viuen amb les religioses.

Estem en un nou context econòmic complicat d'inflació i d'increment dels costos de l'energia, quines són les conseqüències que estan veient en les persones vulnerables que atenen?

Una de les coses que estem veient molt és que ha incrementat el nombre de treballadors pobres en la demanda d'aliments que tenim. Molta gent que està cobrant un sou de 1.200-1.300 euros és impossible que pugui viure; al cistell de la compra és impossible accedir-hi, pagar una hipoteca, pagar un lloguer. Els treballadors pobres han augmentat. Després, la quantitat de gent que està en una situació de risc d'exclusió social que ha passat de risc a exclusió social. El tema de l'habitatge és dramàtic. I el que és

molt problemàtic és tot el tema dels pisos que estan ocupats i que estan enganxats a la xarxa pública, amb el risc que això suposa –i que s'ha donat en els últims temps– dels incendis a causa de la càrrega que hi ha amb l'electricitat: la gent no arriba, i si no arriba per les bones intenta arribar per altres camins. Per tant, la situació és molt preocupant.

Per tant, podem dir que plou sobre mullat? Perquè venim de diverses crisis: del 2008, d'una pandèmia, la situació de la guerra també...

Quan ja semblava que estàvem aixecant-nos i començant a treballar després de la crisi del 2008 –estàvem treballant plans d'inserció amb la gent–, la covid ens va tancar totalment i vam incrementar de nou el nombre de persones usuàries dels projectes que tenim. Nosaltres hem passat de tenir 21 pisos a, en aquests moments, 55 que estem gestionant només a Manresa. Això és una barbaritat, però la realitat és aquesta. Ara tenim molta gent que està vivint al carrer i això realment preocupa perquè hi ha molts menors. També hi ha la inestabilitat de la crisi per la guerra d'Ucra-

ina. Nosaltres ho notem. Quan vaig a comprar noto com s'ha encarit la vida, però també noto la por en la gent a l'hora de gastar, de fer despesa, la impossibilitat.

L'increment del cost de la cistella de la compra condiciona la plataforma dels aliments de la Fundació per subministrar els aliments a aquestes persones?

Sí, ens condiciona, perquè fa que augmenti el nombre de clients que nosaltres tenim. Nosaltres hem creat una xarxa i un moviment, i a més som l'únic lloc de distribució a la Catalunya Central. D'aliments en aquest moment no ens en falten. Ens falten els productes frescos: carn, peix, la fruita, la verdura, sempre anem una mica justos. Però, contràriament

al que podríem pensar, abans patíem perquè no podíem tenir per fer els lots que fem, però mai havíem tingut tants aliments com els que tenim en aquest moment. D'altra banda, tenim moltíssima gent, i la gran preocupació en aquest moment és l'habitatge. Busquem de manera desesperada un habitatge digne per a les famílies; aquesta és la gran preocupació. Abans la gent podia pagar i fer un esforç. Durant la

pandèmia la gent comprava el menjar i no pagava el lloguer o no pagava la hipoteca; els jutjats estaven tancats i no hi havia desnonaments. Quan han començat els desnonaments, al ritme que estan en aquests moments... la gent el que ha decidit és destinar tots els estalvis i tots els diners que té a poder pagar el deute amb l'habitatge. Aquesta gent que ha de pagar l'habitatge perquè sap que si no ho fa anirà al carrer són els nous usuaris de la plataforma dels aliments. Nosaltres rebem l'ajuda de la Unió Europea però fonamentalment les empreses ens donen els seus excedents. Això fa que, de moment, no tingui por de no poder tenir menjar per donar. També fem un acompanyament acurat per saber a qui li estem donant, però l'angoixa més gran és el tema de l'habitatge.

En l'àmbit polític, quina ha de ser la filosofia de les ajudes a les persones en risc d'exclusió veient també que van canviant els perfils de les persones que entren en aquest tipus de situacions.

Jo crec que els nostres polítics estan absents i no se n'han assabentat, o són molt llestos i el que estan fent és una política de clientelisme polític per mantenir la gent que els pugui anar votant. En lloc de reactivar l'economia, en lloc de facilitar que la gent pugui accedir als llocs de treball, tenim una economia submergida. No es regularitzen els papers dels immigrants i quan les empreses necessiten gent per contractar no hi ha una ajuda a la petita i mitjana empresa per facilitar que es reactivin i que realment puguin contractar. Contràriament a això fan el que fan països com l'Argentina, que s'estan estancant en la pobresa i en la misèria, i que és implementar plans i ajudes socials que, en definitiva, el que estan fent és subvencionar la pobresa.

Perquè aquestes ajudes no contribueixen que aquestes persones no puguin acabar de sortir-se'n de la situació per elles mateixes?

Jo penso que no hi ha un acompanyament com caldria. En molts casos hi ha gent que si està cobrant un ingrés mínim vital de 1.100 euros i li surt una feina de mil euros o de 1.100 o de 1.200 no anirà a treballar, dirà m'estic a casa i, a més, si té algun altre tipus d'ajudes... Jo crec que tothom ha de tenir el que necessita per viure amb dignitat, tots els sous haurien de ser més justos. Els joves no necessiten que se'ls doni una ajuda per poder pagar el lloguer; necessiten poder treballar per poder-se'l pagar i que

els lloguers no siguin tan abusius. Necessitem que la gent pugui tenir un sou que els permeti viure i necessitem que totes les ajudes socials que hi ha siguin revisables. Hi haurà gent que sempre necessitarà una ajuda, una mare que té un fill amb una deficiència, una persona que té una malaltia, una persona gran. Hi haurà gent que sempre necessitarà aquesta ajuda. Però moltes d'aquestes ajudes s'han enquistat en el temps i es van renovant. No pot ser que jo tingui gent des l'any 2008, gent jove i que contínuament te les estan derivant, i ofereixes feines i no les volen perquè prefereixen treballar en negre o no treballar. En aquest sentit, hem de fer una crida als Serveis Socials i a les entitats del tercer sector per tal d'animar que la gent pugui treballar, però sobretot als governs que ajudin que les empreses puguin contractar i que la gent pugui regularitzar la seva situació.

Hi hauria d'haver canvis en la llei d'estrangeria? Això ho han posat sobre la taula en un informe recent que han presentat amb Càritas i Creu Roja i la Fundació del Convent de Santa Clara.

S'haurien de fer canvis. De fet, s'ha fet una nova llei d'estrangeria que canvia molt les coses; per exemple, la gent que ve per estudiar pot treballar simultàniament. Però s'hauria de flexibilitzar perquè la gent que ja

és aquí i ha de fer l'arrelament, que pugui fer-lo. Tenim moltíssima gent que porta sis, deu anys i no hi ha manera que pugui treballar. No hi ha manera que pugui tenir un contracte indefinit. I si no tens un contracte indefinit no pots accedir a un habitatge. Per tant, la llei d'estrangeria està plena de trampes i realment una cosa és el que diuen i una altra cosa és que quan ha sortit la nova llei i la gent va a fer els tràmits resulta que el sistema informàtic no està adaptat a la nova llei. Per tant, és una farsa.

“Necessitem que la gent pugui tenir un sou que els permeti viure i que les ajudes socials que hi ha siguin revisables”

Aquests últims mesos hem vist sor Lucía Caram implicada especialment en l'ajuda humanitària i sanitària a Ucraïna. Han obert diversos corredors humanitaris per

treure persones del país i portar-les cap aquí i també han fet campanyes, per exemple, per portar ambulàncies cap a Ucraïna. En quin punt estan ara aquestes campanyes?

Bé, nosaltres primer vam portar persones. La nostra idea no era recollir, sinó recollir i acollir. Hem portat més de 500 persones, hem recol·locat i reagrupat famílies i, en aquest moment, tenim un centenar de persones acollides en pisos.

Per tant, entenem que 400 d'aquestes 500 persones han tornat cap al seu país?

En el cas del que nosaltres hem portat, molt poques han tornat i la majoria han trobat feina. La gent que

ha tornat al país o que els havien dit que perdrien la feina, o gent que no havia trobat feina aquí. Els que han trobat feina s'han incorporat, estan treballant i saben que des d'aquí poden ajudar una mica més. El segon pas que vam fer va ser obrir corredors humanitaris per portar ferits. Hem portat malalts oncològics a Madrid i a Catalunya, i hem portat també ferits de guerra. Això és el que estem fent en aquest moment, corredors humanitaris. Al principi era gent que estava molt mutilada.

“Hem portat més de 500 persones d'Ucraïna, hem reagrupat famílies i tenim cent persones acollides en pisos”

Tenim 27 soldats que porten molts mesos aquí i que necessiten una rehabilitació llarga. El que fem ara és portar ferits que requereixen una intervenció i un o dos mesos de rehabilitació i després ja

poden tornar. Hem enviat 75 ambulàncies. Estem en un punt en què ens demanen ambulàncies, *pickups* per poder treure els ferits del camp de batalla o la població civil ferida, perquè allà les carreteres estan destrossades. Ens estan demanant també furgonetes per portar no només menjar, sinó també per traslladar els cadàvers, i això és molt fort. Ens costa molt aconseguir les *pickups* i les furgonetes. Per tant, si algú ens vol ajudar en això... és una necessitat que tenim perquè entenem que cada ambulància salva una mitjana de cent persones. I les *pickups* estan ajudant a molta gent que quedaria pel camí i puguem salvar vides.

Tot i així, no és una gota enmig d'un oceà, tota aquesta ajuda que costa tant d'aconseguir?

És una gota enmig d'un oceà. Hem pres el compromís de portar nosaltres personalment l'ajuda i d'acompanyar la gent. Però darrere de cada persona hi ha tota una història i tota una família. Haver portat algun ferit amb el 75% de la superfície del seu cos cremada, haver pogut fer un reagrupament amb la mare i amb la germana petita, que en aquests moments estigui anant a l'escola... bé doncs no podem fer-ho per tothom però anem fent, anem reconstruint petites històries. Dels 500 hem reagrupat moltes famílies i penso que si entre tots anem sumant... el

problema és que a vegades la solidaritat és molt compulsiva, al començament tothom s'ha abocat a ajudar i ara sembla que ja no existeix Ucraïna, i en aquest moment nosaltres sabem que la situació està pitjor que mai. En el meu últim viatge vaig visitar un cementiri; hi havia més de 500 joves de menys de 22 anys i totes les tombes estaven amb flors fresques i en la majoria hi havia una mare o una vídua que estava plorant. Aquesta és l'altra part de la guerra. T'acostes allà i necessiten una mica de consol, malgrat la dificultat de la llengua, que sàpiguen que algú està fent-los una mica de costat enmig de la bogeria del que estan vivint.

AL DETALL

Una societat postcristiana

A finals de setembre es va trobar amb el papa Francesc. Què en pensa el pontífex de la decisió que han pres al convent de Santa Clara de deixar de ser un convent de clausura i de sortir de la Federació Dominicana de la Immaculada?

Bé, va ser una excepció perquè tots els convents han d'estar federats, però ell ha vist la realitat de la nostra comunitat, ell diu: “Quan la gent em pregunta què fa sor Lucía que és monja de clausura fent tot el que està fent? Jo he entès que vosaltres porteu la clausura incorporada, la clausura com a espai de pregària i de contemplació. I que la vostra vida és una vida contemplativa del segle XXI perquè el que esteu fent és contemplar la realitat des de l'Evangeli i intentar donar resposta”. Per tant, a mi quan el papa em va preguntar: “I no els preocupa la manca de vocacions?”, jo li vaig dir que estem en una societat postcristiana.

Què vol dir una societat postcristiana?

La gent jove i els adolescents nostres no han escoltat parlar de l'Evangeli. La gent no va a missa, no pertany oficialment a l'Església, no entén el llenguatge de l'Església. La

gent entén el llenguatge de la solidaritat, del compromís... el que feia Jesús quan passava pel món fent el bé, el que fa el papa Francesc quan denuncia el que està passant al Mediterrani, quan obre dutxes per als marginats que estan a la ciutat de Roma, quan obrim un banc dels aliments, quan ens acostem a la gent i intentem humanitzar... aquest és el llenguatge que la gent entén. I el papa em dir: “M'interessa el que m'estàs dient, tira endavant, tens el meu suport”.

Considera que aquest ha de ser el futur de l'Església, el d'obrir la participació a les persones laiques com feu al convent de Santa Clara? De fet, hi ha persones laiques que conviuen amb la comunitat de religioses.

Sí, jo crec que sí, crec que hem de fomentar els espais en els quals els que tenim una convicció d'inspiració en l'Evangeli ens puguem ajuntar. Jo no pretenc que els laics visquin com les monges ni les monges com els laics, cadascú te la seva vocació. Però sí que penso que junts podem acollir i donar resposta a les necessitats que té la nostra societat. Nosaltres hem obert un camí,



Caram diu que la gent entén el llenguatge de la solidaritat, no el de l'Església

ens va molt bé, hem sumat esforços, multipliquem resultats i el que estem intentant és, dins de la nostra parcel·la, ajudar la gent.

I el paper de les dones quin ha de ser en el futur de l'Església. Ha d'arribar una equiparació amb els homes?

Jo crec que sí, sabent que som diferents i que cadascú te el seu paper. Jo per exemple, mai em faria capellà. Ara bé, entenc que seria

just que si una dona vol ser capellà pugui ser-ho. Crec que l'Església sempre ha anat una mica molt lenta, a un altre ritme, però també penso que Francesc li està donant un ritme diferent. Està incorporant en diversos òrgans de decisió a moltes dones, però encara ens falta molt recorregut. Soc del parer que no hem d'esperar que ens donin la paraula; l'agafem i anem obrint camí.

NO ET QUEDIS SEC. TANCA L'AIXETA!

Cada petit gest que facis per **estalviar aigua** serà una gran contribució davant l'actual situació d'alerta per sequera que afecta gran part de Catalunya. Cal reduir aquest descens continuat de les reserves d'aigua per evitar que s'apliquin noves limitacions de consum.

Et proposem consells per ajudar-te a fer un ús responsable d'aquest recurs escàs. El **consum responsable** comença a casa i cada gota que estalviïs serà una gota més per al planeta.

CUINA

Tanca l'aixeta mentre ensabones.

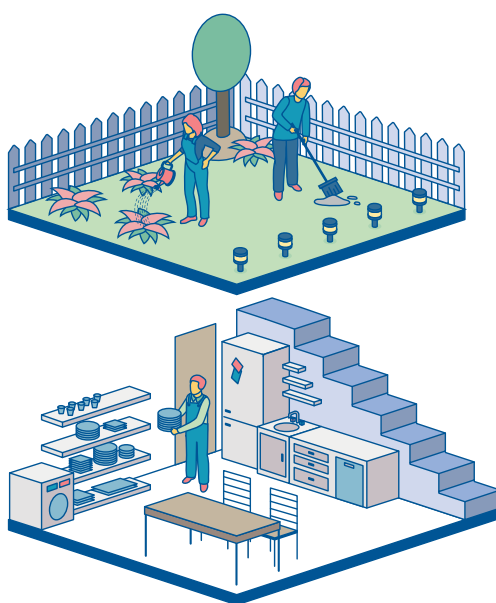
Fes servir el programa d'estalvi del rentaplats.

100 litres 15 litres

Posa la rentadora només quan estigui plena.

Utilitza un programa d'estalvi.

200 litres 75 litres



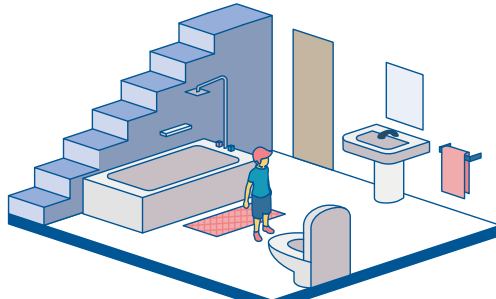
TERRASSA / JARDÍ

Rega al matí o al vespre per evitar l'evaporació durant les hores de més sol.

Tingues plantes autòctones que s'adaptin al clima.

Escombra el paviment en lloc de netejar-lo amb la mànega.

500 litres 50 litres



Sigues conscient del consum d'aigua virtual.

La nostra activitat diària té un consum d'aigua no directe per produir els productes que consumim.

Sigues responsable amb les teves decisions de consum general.

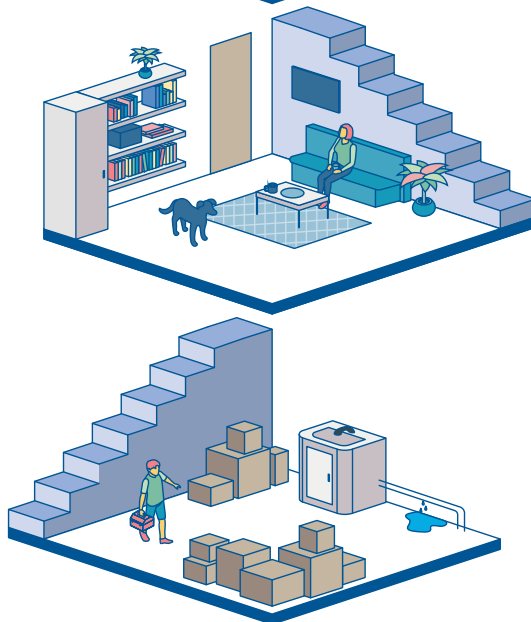
8.500 litres 2.495 litres 898 litres

Tanca les aixetes quan no les utilitzis.

Estalvia fins a 30 litres!

Vigila les fuites.

Instal·la un airejador d'aixeta que barreja l'aigua amb aire i gasta menys.



BANY

Tanca l'aixeta mentre...

Et rentes les mans.

16 litres 2 litres

Et rentes les dents i fes servir un got per glopejar.

30 litres 1 litre

Dutxa't en comptes de banyar-te.

Tanca l'aixeta mentre t'ensabones.

200 litres 60 litres

No facis servir el vàter com a paperera.

I utilitza el botó adient al tipus de descàrrega.

6 litres 3 litres

Agbar

 agbarclients.cat

 @AGBARclients



Compromesos amb els **Objectius de Desenvolupament Sostenible**

Can Cabanyes, pol d'energia neta i verda

En aquest espai s'hi ubicarà una planta solar fotovoltaica i una que transformarà residu orgànic en biometà

El pol ambiental Can Cabanyes de Granollers es convertirà en un dels epicentres més importants de les energies renovables i el reaprofitament energètic del territori, essent un punt clau per a la reducció dels gasos d'efecte hivernacle i millora del planeta. I és que s'hi projecten dues infraestructures modèliques quant a generació d'energia neta i verda a Catalunya.

Parc solar per al consum compartit

En un espai de 40.000 metres quadrats de superfície sobre terra del pol ambiental de Can Cabanyes es projecta la planta solar fotovoltaica més important de Granollers i comarca. S'ubica a l'antic abocador, vorejant el riu Congost, i serà font d'energia neta compartida per dues instal·lacions comarcals a tocar del parc fotovoltaic, que autoconsumiran fins a la meitat de l'electricitat renovable generada, mentre que el veïnat es beneficiarà de l'excedent d'aquesta producció elèctrica verda. Es tracta d'una instal·lació que permet a la ciutat de Granollers avançar cap a un model energètic més eficient, que contribueix a un estalvi econòmic i d'emissions nocives per l'atmosfera.

El projecte suposarà un estalvi d'emissions de 1.990 tones de CO₂ l'any

La futura infraestructura tindrà una potència de 2,6 MW pic (potència màxima) amb una producció anual estimada de 4.139 MWh, que, connectada a la xarxa, permetrà destinar el 54% al subministrament elèctric



Can Cabanyes serà un dels epicentres més importants de renovables i reaprofitament energètic del territori

verd a la planta de compostatge del Consorci per a la Gestió de Residus del Vallès Oriental i a l'estació depuradora d'aigües residuals, titularitat del Consorci Besòs-Tordera. El 46% restant serà per a altres consumidors de l'entorn.

La implantació d'aquest projecte municipal suposarà, a més a més, un estalvi d'emissions de 1.990 tones de CO₂ l'any. Un nou pas per combatre el canvi climàtic i contribuir a l'objectiu proposat pel nou Pacte de les Alcaldies al qual s'estan comproment els municipis de la província, que demana una reducció de com a mínim un 55% de les emissions de CO₂ per a l'any 2030 i assolir la neutralitat climàtica l'any 2050.

La planta solar, que té una inversió prevista de 2,7 milions d'euros –la més important del pressupost municipal–, ha obtingut un ajut d'1,5

milions d'euros de la Diputació de Barcelona, en el marc del programa sectorial Renovables 2030 de suport a les inversions locals pel clima per impulsar actuacions de caràcter emblemàtic, de gran escala i amb un impacte significatiu en la reducció de les emissions de gasos amb efecte d'hivernacle i dels costos energètics locals, com plantes fotovoltaïques, calderes de biomassa o enllumenat públic.

Biometà per a la xarxa de gas natural i combustible verd

El pol ambiental de Can Cabanyes també acollirà un dels projectes més singulars i innovadors per a rehabilitació energètica i energies renovables, Bioenergia Circular Vallès Oriental (BioVO), impulsat pel Consorci Besòs Tordera i el Consorci per a la Gestió

dels Residus del Vallès Oriental, finançat a través del cànon de l'Agència de Residus de Catalunya. Es tracta d'una planta que produirà biometà, que servirà com a combustible verd per a vehicles de recollida de residus, i autobusos urbans i interurbans, a més d'injectar-ne a la xarxa de gas natural.

L'obtenció del biometà es realitzarà a partir del biogàs que procedeix de les instal·lacions dels dos consorcis ubicades a Granollers, i que es genera del tractament dels fangs de la depuradora d'aigües residuals de Granollers i de la matèria orgànica del residu municipal que es diposita al contenidor marró, unes 52.000 tones que anualment tracta el Consorci per a la Gestió de Residus del Vallès Oriental procedents de les comarques del Maresme, el Vallès Oriental i part del Moianès, és a dir, d'una població d'uns 900.000 habitants.

Ajuntament de  Granollers

www.granollers.cat/objectiusostenibilitat

OBJECTIU
Sostenibilitat 
fem el clic!



SERVEI MUNICIPAL DE NETEJA VIÀRIA
I RECOLLIDA DE RESIDUS

Millores i novetats per fer
Granollers més sostenible

RECOLLIDA
Residus

NETEJA
Viària

RECOLLIDA
Voluminosos

RECOLLIDA
Oli usat



Santi Martínez Farrero
Fundador i director general
de Km0 Energy

Innovació tecnològica o revolució social, o ni una cosa ni l'altra?

Quan fem servir el concepte comunitat energètica, ens imaginem una entitat amb unes atribucions incertes, però que intuïm que ens beneficiarà ja que diputacions, ajuntaments i entitats socials en fan molta difusió i ens conviden a parlar-ne.

Tot i no tenir-ho clar, la primera part, comunitat, sembla interpel·lar-nos i incloure'ns, i la segona, energètica, ens fa venir al cap l'elevat preu que té des de fa uns mesos, però per la seva història també ens fa pensar en portes giratòries, oligopoli i altres referències, totes negatives. Per sort, quantificant la ciutadania que assisteix a les xerrades, sembla que la suma de les dos paraules obre expectatives positives.

Compartir energia no té res d'innovador ni de modern, ja que fa segles cap família es quedava sense llenya per cuinar i escalfar-se si no podien anar a buscar llenya per qualsevol circumstància, mentre hi hagués altres que n'hi deixessin o donessin de la seva, i fa dècades que ningú es quedava sense butà, mentre algú de la seva comunitat tingués una bombona de recanvi. Això eren comunitats energètiques, basades en solidaritat i en unes fonts energètiques fàcilment transferibles.

Hem passat dècades d'individualisme en què cadascú, tancat a la seva llar, s'ha cregut dominador del món gràcies a interruptors i endolls amb els quals encenem i apaguem el llum i s'alimenten els electrodomèstics. Hem viscut una llarga època d'energia il·limitada i barata, a l'abast de qualsevol que la pugui pagar. L'augment de les emissions de gasos d'efecte hivernacle, que han provocat un fenomen fins ara desconegut d'escalfament global que accelera el canvi climàtic, té relació directa amb l'ús de combustibles fòssils per a l'ac-

“És molt més econòmic posar trenta plaques en una sola teulada que posar tres plaques a deu teulades”



tivitat humana i això és el que totes les administracions volen aturar. Com a alternativa a l'ús de combustibles fòssils tenim les energies renovables, és a dir aquelles que podem fer servir sense comprometre les generacions futures.

Per assolir objectius de descarbonització es busca l'electrificació de la major part de la nostra activitat, que tindrà sentit si l'electricitat que s'utilitza prové de fonts renovables, però l'impacte serà encara major si es fa de forma eficient i distribuïda.

Serà eficient si és de proximitat i es redueixen o eliminen les pèrdues degudes a les distàncies, i serà distribuïda si en lloc de grans centrals es fa amb petites generacions a prop dels punts de consum, facilitant que en lloc de requerir grans inversions ho puguin afrontar economies domèstiques.

Tot això ens porta a allò que dona sentit a les comunitats energètiques. Consisteixen a ajuntar les voluntats de ciutadania, administracions locals i pimes, que siguin capaces d'escollir teulades grans, com ara la d'un pavelló esportiu, un teatre, una cooperativa o una empresa, per fer una instal·lació única de plaques solars, i que l'electricitat generada es comparteixi

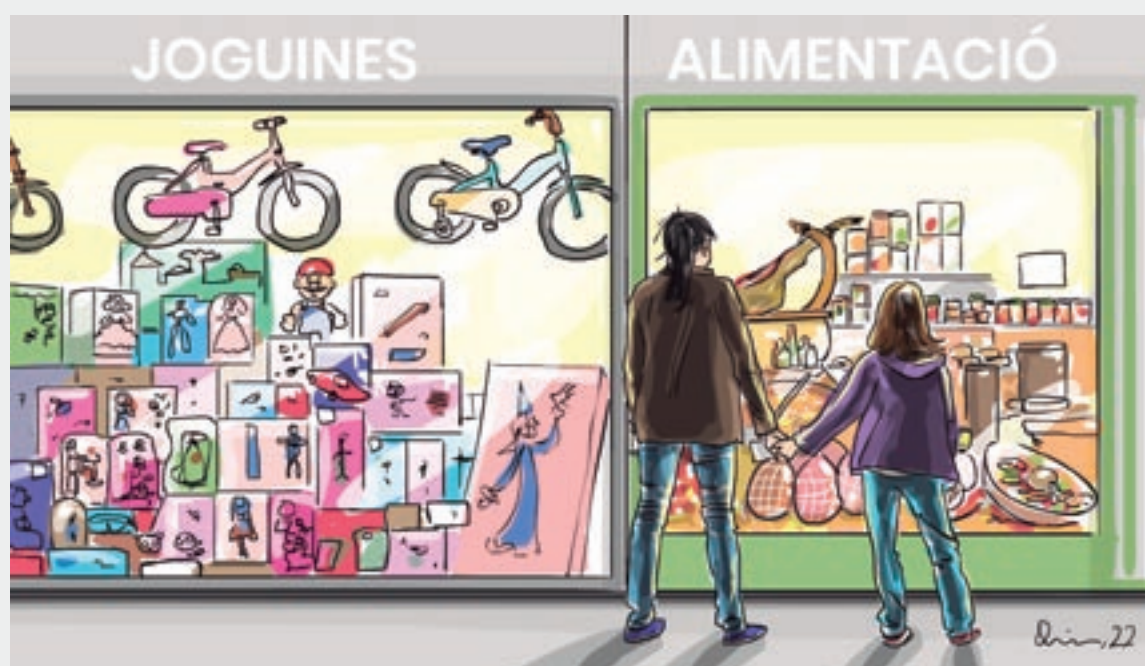
entre els participants seguint unes poques regles.

És molt més econòmic posar trenta plaques a una sola teulada que posar tres plaques a deu teulades i suportar de forma conjunta els costos que poden afectar la instal·lació.

El següent pas serà acordar la governança de l'entitat, però ja hi ha moltes experiències de les quals aprendre.

Recomano <www.comunitatsenergetiques.com>.

AMB HUMOR



FINESTRA

Presidenta Beth Codina

Director editorial Agustí Danés

Coordinació Lourdes Corominas

Redacció Lourdes Corominas i Natàlia Peix

Correctora Cristina Anfruns

Fotografies Albert Llimós, Anemone 123, Alexander Fox i Wir_Pix (Pixabay) i Gor Davtyan (Unsplash)

Infografies Eulàlia Rodríguez Tió

Disseny Neus Páez

Publicitat Jordi Roca

Edició i distribució Premsa d'Osona SA, plaça de la Catedral, 2 Vic

www.el9nou.cat