



EL

ECONOMIA ■

La gran banca espanyola s'està abonant als rècords de beneficis

MÚSICA ■

Gregori Hollis, trompetista barceloní de la gira de C. Tangana, torna en solitari

MAGAZÍN Núm. 315

Divendres, 9 de febrer de 2024

**FERRAN
CAMPILLO**

"Esperem que aviat es pugui desplegar al territori una xarxa de pediatria mediambiental"



ALBERT LLIMÓS

ENTREVISTA

FERRAN CAMPILLO

“La infància és un col·lectiu especialment vulnerable a qualsevol problema mediambiental”



Ferran Campillo (Barcelona, 1987) és metge pediatre. Va trobar plaça a l'Hospital d'Olot i Comarcal de la Garrotxa, des d'on va començar a obrir camí en una especialitat en què ningú no treballava a Catalunya: va crear la Unitat de Salut Mediambiental Pediàtrica, des d'on treballa sobre els efectes que té l'entorn en la salut dels més petits. La contaminació de l'aire ha estat una de les preocupacions principals d'aquest hivern. El trobareu a les xarxes com a @doktorcampi.

**Text: Jordi Vilarrodà
Fotografia: Albert Llimós**

Metges com vostè estan avançant en una especialitat nova, la pediatria mediambiental. Molts no n'havíem sentit a parlar, i tampoc s'havia fet recerca en aquest àmbit.

Sí, és veritat. És una especialitat novedosa, i fins ara poca gent coneixia el tema. D'una banda, hi ha una creixent consciència social de les famílies que ens comencen a fer preguntes als pediatres sobre problemes que puguin afectar la salut dels infants. Cada vegada ho veiem més. I encara que sigui una especialitat nova, estem aconseguint que hi hagi més pediatres i infermers de pediatria que es formin sobre el tema. Per tant, esperem que aviat es pugui desplegar al territori una xarxa de pediatria mediambiental.

Vostè treballa a l'Hospital d'Olot, un lloc on no tenim precisament la idea que hi hagi problemes ambientals importants. És aquí on li van donar ales per treballar en el seu projecte?

És un projecte que li va agradar, se'l va fer seu i ara portem set o vuit anys d'experiència en aquest àmbit. Però és curiós perquè alguns indrets de Catalunya, com és el cas de la Garrotxa, els tenim considerats com a saludables en el nostre imaginari col·lectiu...

... parc natural, molta muntanya, nuclis urbans petits.

Sí, però a mesura que comencem a investigar veiem que hi ha factors que poden tenir un impacte en la salut igual que a Barcelona, a Tarragona o allà on sigui.

Quins són els factors de risc ambientals en la salut infantil? Els efectes de la contaminació, els associem més aviat a la gent gran o amb malalties cròniques.

La infància és un col·lectiu especialment vulnerable a qualsevol problema mediambiental. Els infants tenen unes característiques pròpies. Algunes són físiques, de caire anatòmic: són més baixets, i per tant respiren més aire contaminat que es concentra arran de terra. També respiren més aire per quilogram de pes i per minut que no pas els adults... per tant, allò que respiren ho respiren més vegades. A més, el seu cos encara no és capaç de detoxificar, és a dir, de depurar els contaminants. Es queden més temps en el seu organisme i poden tenir un efecte a llarg termini. I finalment, els infants no tenen capacitat de decidir. A nivell col·lectiu també: si com a ciutadania es prenen decisions polítiques sobre els entorns escolars, per exemple. Si poden haver-hi cotxes o no en aquests entorns. Totes aquestes coses les decideixen els adults. Imagini's que tinguessin uns pares que decideixin que a casa es fuma: haurien d'enfrontar-se a aquest risc sense poder-hi fer res.

Per sort, això últim em sembla que ja ho anem desterrant..

Gràcies a la llei antitabac, el consum ha anat baixant de manera considerable. Però algunes estadístiques que veiem situen que al voltant d'una quarta part dels infants respira aire contaminat pel tabac a l'interior de casa seva. Encara que sigui un tema antic, no el tenim del tot resolt. I nosaltres, des de la Unitat de Salut Mediambiental, tenim una línia per ajudar els pares (o futurs pares) a deixar de fumar perquè l'aire dins de casa sigui tan saludable com es pugui.

Els infants d'avui són la generació que ja es pot dir que no veurà el canvi climàtic sinó que ja ha nascut de ple en aquest context, no?

Tenim dades de l'Organització Mundial de la Salut (OMS) que ens diuen que els menors de 5 anys, tot i ser una part petita de la població mundial –al voltant del 12 per cent–, veuen com recauen sobre ells totes les patologies relacionades amb el canvi climàtic a mesura que es facin grans. És una gran asimetria respecte a altres col·lectius. De fet, és curiós que quan parlem de salut i canvi climàtic –que alguns fa temps que ens hi dediquem– abans ens ho havíem d'imaginar. I ara ja ho estem vivint, malauradament: sequeres, onades de calor cada vegada més intenses... A la Garrotxa mateix hem pogut comprovar com durant la darrera dècada han crescut les consultes a urgències i a les àrees bàsiques sobre afectacions de la calor.

Aquest hivern també estem parlant molt de salut, sobretot pel que fa a la qualitat de l'aire. En alguns llocs de Catalunya –plana de Vic o plana del Segrià sobretot– hi ha hagut concentracions elevades de partícules en suspensió. Són preocupants, pensant en els infants?

Sí. Aquí també podíem tenir la idea que aquestes concentracions de contaminació eren en grans conurbacions, a l'àrea metropolitana de Barcelona per exemple. I resulta que ens adonem que, a l'hivern, zones com les que ara esmentava tenen pics de contaminació. Amb un perfil de contaminants diferent, relacionat amb això que en diem partícules en suspensió.

Quin és l'origen d'aquestes partícules?

Les fonts són múltiples. D'una banda, tenim el trànsit motoritzat, com a les grans ciutats. Però també la forma com ens escalfem, la crema de biomassa per exemple. En alguns llocs, també pot haver-hi la crema de restes vegetals. I moltes altres. Coincideix amb el fet que les condicions geogràfiques d'aquests indrets, i determinades condicions mete-



“Malauradament els pediatres ens hem fet especialistes en asma i bronquitis de repetició. La meitat dels nous casos d'asma infantil es calcula que són deguts a una mala qualitat de l'aire”

orològiques, agreugen aquests episodis. I tenen un impacte en salut que nosaltres podem mesurar. És un tema que s'ha estudiat ja fa algunes dècades i sabem que durant aquests episodis augmenta la mortalitat a curt termini, sobretot en persones vulnerables amb patologies cròniques. En gent gran, per exemple, hi ha un augment de l'ictus o en malalties respiratòries, des de bronquitis fins a asma. I a llarg termini, creix el risc de càncer de pulmó. En els nens augmenta la possibilitat d'un part prematur o d'un pes més baix al naixement.

Ens ha sorprès, per exemple, saber que les calefaccions de biomassa que es van instal·lar en domicilis particulars o equipaments públics pensant que milloraven el medi ambient poden ser part del problema. I amb això ja sé que estic plantejant un tema del qual els sanitaris no són responsables.

Els factors mediambientals ens superen, no estan només en l'àmbit sanitari sinó en l'esfera política. En aquest cas, crec que molta gent va fer l'esforç –fins i tot econòmic– pensant en una solució millor. I hem vist que la combustió, la crema de coses, genera partícules. Ara s'està parlant molt de calderes de màxima eficiència, perquè és la combustió incompleta la que acaba emetent les partícules. N'hem vist exemples al nord d'Itàlia, on el govern de la Llombardia està invertint a fons perdut per substituir les actuals. Després hi ha les opcions que no cremen combustibles, com les bombes de calor, la geotèrmia o l'aerotèrmia, que requereixen una inversió important de la ciutadania, en la qual crec que les administracions hi haurien de donar un cop de mà. Després hi ha tot el que té a veure amb l'aïllament de les llars: farem servir menys combustible, sigui el tipus que sigui, si no perdem escalfor pel balcó o per la finestra.

Hi ha malalties que en els infants tinguin ara més incidència que anys enrere i puguin ser atribuïbles a causes mediambientals?

Malauradament, els pediatres ens hem fet especialistes en asma i en bronquitis de repetició, són dels motius de consulta més freqüents. Ho veiem en estudis també. La meitat dels nous casos d'asma infantil es deuen a una mala qualitat de l'aire. Fa molt de temps que ho sabem, però ens costa donar els passos o ser àgils per evitar aquests riscos. Els infants no voten, i per tant no poden escollir quines han de ser les prioritats mediambientals per als propers anys, però les hem d'abordar cadascú des del nostre àmbit perquè els nostres fills respirin un aire més saludable.

Com en tota especialitat nova, cal recerca i aquesta comença per recollir dades. A l'Hospital d'Olot ja saben què és el Full Verd. A la resta del país potser no, ens ho explica?

És una eina que l'OMS va proposar a principis d'aquest segle per recollir dades sobre l'entorn de les criatures i veure quins riscos podien afectar la seva salut. Nosaltres, a l'entorn de l'hospital, tenim el Full Verd totalment incorporat al programa de seguiment de l'embaràs. Quan les parelles venen a fer el seu control fem una anàlisi de la mare, fem una ecografia... i també mirem com està l'entorn. La casa, els hàbits (el que dèiem del tabaquisme per exemple), la feina (exposició a pesticides o radiacions ionitzants...). I no busquem només problemes sinó factors de protecció. Sabem que l'al·letament matern n'és un, entre d'altres. I donem molt de valor al contacte amb la natura...

Que porta beneficis físics però també psíquics.

Les evidències que en tenim són sobretot en salut mental. El contacte regular o fins i tot residencial amb zones verdes o espais blaus del litoral augmenten la sensació de benestar. La natura és una gran aliada per al nostre benestar, i l'hem de conservar perquè ens hi va la salut.

En aquest sentit, sabem que al seu hospital tenen una iniciativa singular. A cada parella de nous pares, els donen un plançó d'arbre. I amb aquests, es va creant un bosquet...

Al moment del naixement, volem vincular les famílies amb l'entorn natural. Els donem un plançó d'alguna espècie d'arbre autòctona de la Garrotxa –roures, freixes, alzines– i és un acte simbòlic. Al nostre hospital tot són bessonades com a mínim: la família torna a casa amb un nadó i un arbre. El fet de tenir-lo a casa o venir-lo a plantar al bosc esperen que sigui aquesta *vacuna* que fomenti el vincle amb l'entorn natural. Aviat estarem pilotant altres experiències amb les famílies, perquè puguin fer sortides no només al nostre entorn sinó en general, en qualsevol entorn on vivim.

OPINIÓ



Josep Burgaya

DES DE FORA

De tractors i pagesos

Les mobilitzacions pageses a través de tractorades col·lapsen les carreteres i les capitals europees, també a Catalunya. Quan el camp es mobilitza hi ha una reacció molt urbana que consisteix a donar-los la raó o el benefici del dubte. Com si al sector primari al qual veiem primigeni no hi pogués haver qüestions que, com a mínim, siguin discutibles o bé actituds poc defensables. Al cap i a la fi tots venim del camp i acostumem, al que recordem, a tenir-lo idealitzat. I ben segur que la pagesia actual, que ja és molt lluny de la que imaginem, té moltes raons per estar preocupada pel seu futur, això no vol dir que totes siguin vàlides o defensables. Les que esgrimeixen ara no ho són, com tampoc resulten gaire edificants els convocants de la protesta a través de les xarxes i les seves motivacions. Tot això neix del pols antieuropeu que es crea a Hongria empès pel seu dirigent populista i extrem Víctor Orbán, el qual i gràcies als seus mitjans ha aconseguit que la foguera s'estengués per bona part del continent. És una mobilització política, que no sindical, amb objectius que fixa i rendibilitza l'extrema dreta europea, també la d'aquí. Bona part dels seus dirigents formen part de la indústria agroramadera que ha anat ocupant el camp, que no de petites explotacions familiars agràries que ja pràcticament no en queden. Molts d'ells, vividors de les subvencions europees al sector primari, amb moltes denúncies per pràctiques fraudulentoses. Aquest és el personal. Que alguns acompanyen els talls de carretera amb bona fe no en tinc cap dubte, però els interessos als quals serveixen tenen poc a veure amb la pagesia familiar i tra-

dicional. No deixa de ser paradoxal que bona part del ferro que s'exhibeix als talls de carretera és maquinària molt costosa finançada amb la ben dotada Política Agrària Comunitària (PAC). Corre molt diner públic al camp, i no sempre adequadament utilitzat.

Que l'agricultura europea sigui protegida, perquè si no desapareixeria per poc competitiva en el mercat global, probablement tots hi estariem d'acord. Però tot depèn de fins on. És una activitat, encara que econòmicament menor (2,5% del PIB de manera directa), que resulta molt estratègica: ens aporta l'indispensable aliment de qualitat i man-

És una mobilització política, no sindical, amb objectius que rendibilitza i fixa l'extrema dreta europea

té el territori habitat i en condicions. Al camp s'hi ha de poder viure i viure'n. Tots, però, hem de ser conscients que el sector agroramader genera moltes externalitats, especialment mediambientals que caldria contenir i corregir. La Unió Europea, per mitjà de directives i ajuts, va fent aquesta feina. La intensificació ramadera consumeix molta aigua i contamina els aqüífers, mentre que el conreu dels camps també empudega i, sense controls, l'ús de fertilitzants químics i plaguicides resulta molt perjudicial per a aigües, per la toxicitat i pel manteniment de la necessària biodiversitat. Justament, ara que ens hem conscienciat

sobre l'escassetat de l'aigua, cal exigir formes més eficients del seu ús al camp. L'agricultura consumeix el 80% del total de l'aigua. Un terç del pressupost de la UE va al sector agrícola (53.700 milions el 2024) i a Espanya, tercer receptor de fons, en el quadrienni 2023-27 arribaran 47.724 milions, subvencionant-se tota mena d'activitats i així poder-se mantenir. Que això és bo i ha de ser així és ben probable. Que els beneficiaris enverteixin contra la UE, en canvi, no sembla tan lògic. Demanar que no se'ls apliquin normatives mediambientals ni objectius de desenvolupament sostenible resulta insolidari i a totes, totes, inacceptable.

L'extrema dreta europea té com a estratègia antieuropeista aixecar el camp contra l'estatus quo polític, jugant amb la falsa noció que el primari representa l'autenticitat i els valors ancestrals del territori, l'ADN més conservador i retrògrad. És, doncs, una mobilització amb una base i uns objectius molt reaccionaris que tenen poc a veure amb els interessos comuns i amb la importància d'aquest sector econòmic. Necessitem un sector agroramader potent, competitiu i modern, que compti amb el suport polític i de tota la societat, conscients de la seva importància. Darrere d'ell, hi ha un sector agroalimentari que és molt important al país. Però tot això no pot descansar sobre una mística falsa de la pagesia, sobre uns hipotètics drets a no col·laborar amb la sostenibilitat mediambiental com estan obligades a fer totes les indústries, o bé exagerar el caràcter d'activitat hipersubvencionada amb totes les disfuncions i aprofitats que això genera. Els comptes han de ser clars i, a dia d'avui, el balanç mediambiental resulta fonamental. Cap sector ni activitat pot exigir estar exempt d'aquesta responsabilitat.



Xavier Menós

DE PAS

El vermell d'Eggleston

La realitat adquireix una nova paleta cromàtica després d'haver-se endinsat en l'univers pictòric d'un dels mestres de la fotografia en color: William Eggleston. Nascut el 1939 en una família benestant del sud dels EUA, el jove Eggleston arribaria al món de la creació d'imatges quan un amic de la Universitat Vanderbilt a Nashville l'animaria a comprar-se una càmera. Inspirat per Walker Evans i, especialment, per Cartier Bresson amb el seu llibre *L'instant decisiu*, el jove Eggleston començaria a retratar l'univers que l'envoltava amb unes fotografies en blanc i negre que obren l'extraordinària retrospectiva que la Fundació Mapfre ha organitzat a Barcelona. L'artista americà, batejat com el pare de la fotografia en color, considerava les seves imatges com "petites pintures". Adaptant tècniques de transferències de pigments que ja s'empraven en l'àmbit de la publicitat, els

colors purs de les fotografies d'Eggleston van revolucionar el món de l'art quan serien exhibides en una mostra seminal el 1976 al Museu d'Art Modern de Nova York. "La fotografia ens fa sortir de casa", llegeixo imprès en una de les parets. Eggleston va sortir de casa, però el seu cosmos queda circumscribit en la geografia emocional del Delta del Mississipi i que traslladaria amb una mirada centrada a fer brollar una epifania del present. Una botella de quètxup de plàstic vermell, un rètol d'un *dinner* abandonat al costat d'una carretera sense fi, el reflex d'una posta de sol en l'armadura brillant d'un Cadillac, un televisor en color que projecta el logo de l'RCA... les instantànies d'Eggleston s'han de veure més d'una vegada per poder desxifrar el gran misteri de la quotidianitat que s'amaga en el seu interior. Com si d'un quadre de Bonnard es tractés, amb les seves absèn-

cies marcades pel fora de camp, l'obra de William Eggleston està carregada de misteri, però també d'una bellesa plàstica que connecta amb els quadres d'Ed Ruschka o fins i tot amb l'univers pop d'Andy Warhol de les sopes Campbell, de les botelles de Coca-Cola o dels logotips de General Electric.

"Faig una foto molt ràpidament i a l'instant me n'oblido." Eggleston també em recorda un altre artista que va fer del paisatge una marca d'identitat i que tot dient que "només feia *westerns*" volia treure importància a la seva creació mentre continuava armant un mite personal. En els paisatges, en els cels capturats per Eggleston, en la forma d'enquadrar la geometria del dia a dia i en l'ús d'uns colors purs que van tenyir les seves últimes pel·lícules, he vist molt de John Ford en l'obra que ha omplert les sales de la Fundació Mapfre de l'ADN d'uns Estats Units d'horitzons infinits, d'absències quotidianes i d'una bellesa poc convencional que em va atrapar en una tarda de dissabte gèlida al costat del Mediterrani.

LLIBRES

NOTES DE LECTURA

Anna Ruiz Mestres

Enamorar-me sempre / del desig més alt

Josep-Ramon Bach

La solitud, tercer volum de l'obra completa de Josep-Ramon Bach, comprèn la poesia escrita els anys 2005-2014. El llibre consta de nou obres, les quatre darreres són inèdites i alhora són un goig per al lector. Hi trobareu un pròleg il·luminador, agut i ple de bellesa, del poeta C. Duarte.

Llegint et retrobes el seu imaginari personal (*Kosambi*) on mostra el respecte i compromís amb cultures llunyanes, però també hi batega la força del jo poètic, arrelat en el present, en un microcosmos que avança implacable cap a la universalització des del seu vers. En aquest període poètic, s'hi veu clarament l'admiració per les avantguardes (*Estimo l'absurd i renego del seny*), i s'hi respira Chagall, Miró... Mentre van sonant suauement altres arts com la música (*Els meus poemes sempre han expressat el desig de ser músics*) i el cinema (Vidor), o el mestratge de Dant, Yeats, Shakespeare, amb l'omnipresència del circ, del teatre i del mim. El seu compromís amb la societat, els desfavorits, la injustícia, el seu amor al país i a la llengua malmesa i perseguida, i a llengües llunyanes com el piraha, breguen en els mots dels seus versos. Es val del record d'*Aquest temps pútrid* per fer present la postguerra, la repressió i l'anhel de llibertat (*I en saber-te lliure / diràs el nom de la vida*). Parla del pas del temps (impacten

els versos que escriu sobre la vellesa) i la mort. Ho fa des de la mort de la mare, de l'orfenesa i de l'amor a les dues mares que ha tingut.

Aferrat, però, a la vida, a l'amor, a l'erotisme, al desig i a l'etern lligam de l'home amb la natura (l'esperit de Virgili és en molts versos), es fixa en els ocells, en els jardins ordenats, en el mas, l'eixida, que compten sovint amb la presència de les sargantanes, tan mítiques en la seva petitesa, o el romaní, les ginetes, les flors més sofisticades com la dàlia o l'orquídea groga. Són, doncs, les flors, la gamma cromàtica dels poemes, però també hi respira la ciutat i el barri (*Sota balcons de lluna / afino la tendresa*).

I paga els tributs que li exigeix l'ofici de poeta (*El deure de ser poeta... l'idioma de la seducció*) i valora la paraula per transmetre l'essència de l'existir.

Tot això ho escriu de la *manera més alta*, treballador incansable, difícil de situar en cap escola, lliure com el vent, se sent còmode en el vers lliure, però si cal utilitza el decasíl·lab per aturar l'aiguabarreig dels mots. O bé s'embolcalla amb la prosa poètica, en alguns moments autobiogràfica, o amb la lucidesa dels seus aforismes poètics, i l'enginy dels haikus encadenats. Mentre, tu lector et vas alimentant de la prodigiosa intuïció literària que sorgeix de la realitat i esdevé la brúixola del poeta.



LA SOLITUD

Autor: Josep-Ramon Bach
 Editorial: Edicions 3 i 4 / Fundació Ars
 Lloc i any d'edició: Sabadell, 2022
 Nombre de pàgines: 657

NOVETATS EDITORIALS



'Els nostres objectes de cada dia'
 Josep M. Espinàs / Proa

Es compleix un any de la mort de Josep Maria Espinàs, i amb aquest motiu es reedita un dels llibres que ell estimava més. El va escriure l'any 1981 i el va recuperar en una nova versió l'any 2011, la que el lector tindrà ara a les mans. Les claus, el raspall de dents o el cinturó són objectes que ens fan companyia diària sobre els quals l'autor posa la mirada i ens els fa més propers.



'Assassins/Assassines'
 Gns. Miranda / Gnes. Quintana
 Columna

Dos col·lectius d'autors que ja havien deixat petjada en la novel·la negra catalana tornen a l'actualitat. Els Germans Miranda i les Germanes Quintana –amb 10 integrants per cada banda– han rebut l'encàrrec d'imaginar assassinats literaris, prenent com a punt de partida experiències pròpies o imaginades. I el resultat són dos volums amb tota la varietat del crim que puguem imaginar.



'El martell'
 Jordi Sarsanedas
 Les Males Herbes

Fa cent anys del naixement de Jordi Sarsanedas, i en l'aniversari diverses editorials recuperen els seus títols més significatius. Entre ells, *El martell*, publicada l'any 1951 i injustament oblidada. Un relat que explica en primera persona el nebot de Caius Deva, assassinat. Ell és el primer sospitós del crim i porta una vida exemplar per no aixecar sospites, fins que un fet trenca aquesta intenció.



'Tu, calla'
 Josefina Rifà
 Ed. Comanegra

A finals del segle passat, Josefina Rifà va voler recuperar la memòria del seu pare, Eduard Rifà, que va ser un dels pioners de la ràdio a Catalunya. Ens remuntem a l'any 1924, quan un grup d'emprenedors va fundar l'EAJ1-Ràdio Barcelona, la primera emissora de ràdio d'Espanya. La ràdio naixia com un espai de llibertat, i així ho va veure aviat la dictadura de Primo de Rivera.



'Alfons el Magnànim'
 Alan Ryder
 Ed. Sidillà

“Un personatge que va néixer i es va formar com a noble castellà, va esdevenir hereu de la Corona d'Aragó i afrontà les tensions polítiques i socials dels territoris rebuts, alhora que s'endinsava en una realitat mediterrània que el conduiria a esdevenir un príncep italià.” Així explica Flocel Sabaté en el pròleg qui era Alfons el Magnànim, el rei més brillant del nostre segle XV.

LLENGUA

EL 9 ETS I UTS

315


 CONSORCI PER A LA
NORMALITZACIÓ
LINGÜÍSTICA

Sinònims de 'lleig/lletja'

'Que té un aspecte desagradable a la vista, mancat de bellesa', ens informa de *lleig/lletja* el *Diccionari de l'Institut d'Estudis Catalans*. En aquest sentit podríem fer servir adjectius com ara *deforme*, *desagradable*, *monstruós/osa*, *desplaent*, *repugnant* o *repulsiu/iva*. Per exemple, un insecte vist de prop ens pot semblar *repulsiu*, oi?

En tortosí i a les Garrigues, es diu *llord/a*, que també vol dir 'brut/a' o 'deixat/ada' al Segrià, a l'Urgell, a la Segarra, a la Conca de Tremp, al Camp de Tarragona, a les Garrigues mateix i al Priorat. Si ens expressem en un grau superlatiu i de manera molt políticament incorrecta, direm: "Aquell home és lleig com un pecat" o bé "És un lloro/un ogre/un trol". I aprofitem ara la paraula *trol* per informar-vos que aquesta figura fantàstica de les creences populars escandinaves és representada com un gegant brut i barroer que habita als boscos, a les muntanyes i als llocs solitaris; sol ser feti-

ller i guardià de tresors, anàleg a l'ogre dels contes mediterranis. Els trols són els eterns enemics dels menuts i simpàtics gnoms.

Si canviem de perspectiva i ens centrem en els objectes, en el disseny i en l'art (en la pintura, en l'arquitectura, en el cinema, en els còmics, etc.), es fa servir també *kitsch*, paraula d'origen alemany que vol dir 'producció artística on predomina l'efecte ràpid i previsible, la decoració amb pretensions, el sentimentalisme i la comercialitat', bé que normalment l'emprem per a obres i objectes que són de mal gust.

Però la lletjor, a part de física, pot ser moral, amb el sentit de 'repugnant, repulsiu/iva, vomitiu/iva, abjecte/a o innoble': "El Joan em va fer una cosa molt lletja", "Té costums molt lletjos", "No facis això, és molt lleig", "Lleig, més que lleig, no t'estic més amic". Esperem que no arribeu mai a comportar-vos d'aquesta manera.

Us animem a seguir aquesta secció i us convidem a fer-nos arribar consultes i comentaris a través de vic.ass@cpnl.cat

Oficines i serveis:
granollers@cpnl.cat
ripolles@cpnl.cat
vic@cpnl.cat

www.cpnl.cat/xarxa/cnlosona/

EDUCACIÓ

Eva Remolina / AMIC

L'edatisme: la discriminació basada en l'edat

L'edatisme és la discriminació basada en l'edat, sigui envers els joves o envers les persones grans. Sovint, es manifesta a través de prejudicis, estereotips i tracte desigual a causa de l'edat d'una persona. Tot i que moltes societats condemnen la discriminació racial, de gènere o religiosa, sovint aquest tipus de rebuig passa desapercebut.



Els efectes de l'edatisme són diversos i poden tenir un impacte important en la vida de les persones. Les persones joves sovint es veuen infravalorades o considerades menys competents i, d'altra banda, les persones grans poden ser objecte de discriminació, es poden sentir invisibilitzades i excloses socialment.

A la feina, per exemple, moltes persones grans experimenten dificultats per ser contractades o ascendides, malgrat tenir una àmplia experiència i coneixements. Això no només limita les oportunitats professionals, sinó que també perpetua la idea errònia que l'edat està directament vinculada amb la capacitat i la productivitat.

Els mitjans de comunicació i la cultura popular també contribueixen a la perpetuació d'estereotips, ja que moltes pel·lícules o sèries de televisió,

així com altres formes de mitjans, poden retractar de manera errònia les persones en funció de la seva edat, reforçant prejudicis i creant una cultura que menysprea o ignora certes franges d'edat. Aquesta representació inadequada pot influir en la percepció social, contribuint a l'estigmatització de persones i alimentant actituds discriminatòries.

Combatre l'edatisme requereix un canvi cultural profund. És essencial sensibilitzar la societat i promoure una mentalitat inclusiva que reconegui i valori les persones independentment de la seva edat. En l'àmbit legislatiu, és necessari implementar polítiques que protegeixin contra la discriminació basada en l'edat, ja sigui en el camp laboral, educatiu o en altres àmbits de la vida quotidiana.

MÚSICA

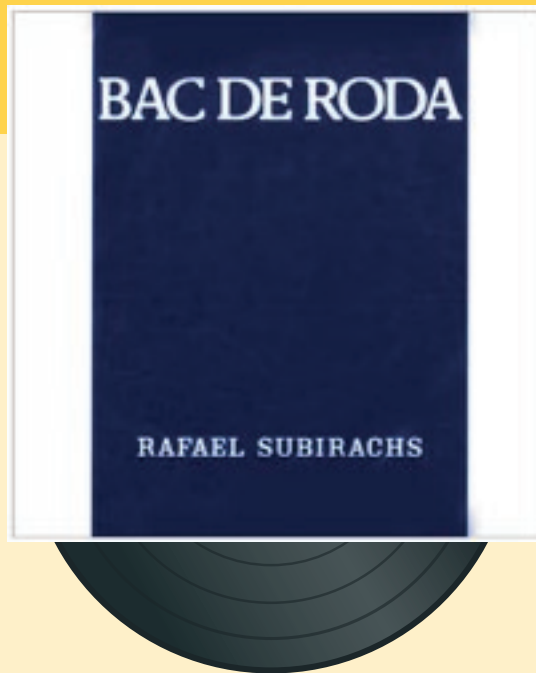
EL CLÀSSIC

Jordi Sunyer

RAFAEL SUBIRACHS 'Bac de Roda'

Ariola, 1977

Bac de Roda és un disc imprescindible i de referència per a tots els amants de la música popular catalana. Passats pel sedàs del vigatà Rafael Subirachs, hi sonen *La presó del rei de França*, *El mariner*, *La cançó del lladre*, *El rossinyol*, *El testament d'Amèlia* o el *Catalunya, combat gran* que clou l'àlbum i que va fer embogir el personal que va assistir a les Sis Hores de Cançó de Canet l'any 1975. Aquella va ser una de les primeres vegades que es va poder escoltar la lletra original primigenia d'*Els segadors* després de la Guerra Civil i engolint-la, sobretot amb la veu poderosa de Subirachs, encara ara se'm posa la pell de gallina. Imprescindible. Abans de publicar *Bac de Roda*, però, Subirachs ja tenia un bon currículum. Va ser el quinzè dels Setze Jutges i ja havia fet dotzenes de concerts sovint compartint cartell amb patums com Lluís Llach o Maria del Mar Bonet, amb qui tenia una molt bona



relació. Els seus primers treballs van ser sobretot musicant poetes catalans i amb *Bac de Roda* va fer un petit tomb capbussant-se al cançoner popular amb un resultat excepcional. Per cert, que en algunes peces del disc s'hi poden escoltar infants de l'escola de música de Vic d'aleshores. I per acabar el clàssic, els versos finals de la cançó Bac de Roda que obre el treball: "No em maten per ser traïdor ni tampoc per ser cap lladre, sinó perquè he volgut dir: que visqui sempre la Pàtria!".



EL TEST Pep Simon

Primer instrument que vas aprendre a tocar. L'harmònica i la guitarra. **Primer grup/coral del qual vas formar part.** La Coral Vajillas. **Primer disc que et vas comprar?** Va ser el *Quin nas!*, de La Trinca. **Quants discos tens aproximadament?** Uns 300. **Salva'n tres.** *Let It Be*, de The Beatles; *T'estimo*, de Lluís Llach, i *La flauta màgica*, de Mozart. **Grups o músics de capçalera.** Bizet, Xesco Boix, Leonard Cohen, Joan Manuel Serrat, Queen, Tom Waits, John Mayal. **Un concert (com a públic) per recordar.** Bruce Springsteen el 18 de maig de 2012 a Barcelona i el compositor de bandes sonores Hans Zimmer el 5 de juny de l'any passat a Budapest, a Hongria.

NOTES

El trompetista català de C. Tangana torna en solitari

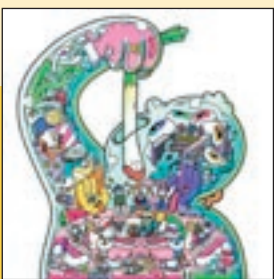
Gregori Hollis és un trompetista barceloní conegut sobretot per haver format part de la gira internacional *Sin Cantar ni Afinar Tour 22* de C. Tangana. Hi feia de primer trompeta, arranjador i compositor del directe. Ara, però, Hollis fa un pas més i reprèn seriósament la seva carrera en solitari avançant *Lo que me llevo*, el primer *single* del que serà el seu nou treball discogràfic que es publicarà l'11 d'abril. Aquest primer tema pretén ser "un homenatge a totes les persones amb les quals he coincidit durant l'etapa treballant amb *El Madrileño*" (C. Tangana) reflectint la fusió d'estils musicals i culturals. Com? Doncs fusionant la música urbana i el hip-hop amb el flamenc,



la música llatina i fins i tot harmonies més característiques de la música clàssica i tot interpretat amb una formació de quartet de jazz. Aquest primer senzill de Hollis compta amb la col·laboració de Manu Masaedo, percussionista i cantant, que fa d'MC amb un rap on parla de les dues cares de la moneda que comporta una gira com la de C. Tangana. Hollis va néixer a Barcelona el 1994 en una família de músics. Tot i partir del clàssic, però, sempre ha sigut molt versàtil i el 2018 ja es va graduar amb honors a l'ESMUC en Trompeta Jazz. A més, ha treballat i estudiat amb músics i intèrprets internacionals com Mireia Farrés, Greg Gisbert, Michael Rodríguez o Llibert Fortuny. El 2020 es va estrenar publicant l'EP *Kontimba* i el 2021 va llançar el seu primer àlbum, *Landing*. Des de 2021 també és membre fundador del conjunt de metalls Hip Horns Brass Collective. I ara, després de l'èxit de la gira amb C. Tangana, es reestrena en solitari amb un projecte on casa jazz i noves sonoritats. Caldrà seguir-li la pista.

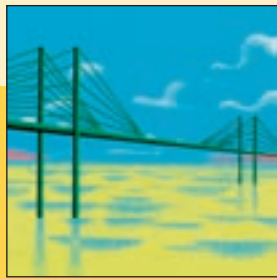
NOVETATS DISCOGRÀFIQUES

Jordi Sunyer



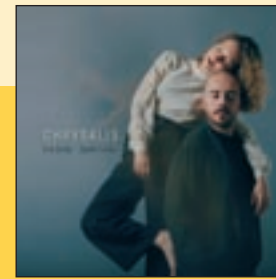
FIGA FLAWAS 'La calçotada'

Els Figa Flawas són de Valls i en el seu segon disc han volgut escombrar cap a casa invitant a tothom a la seva particular calçotada. El treball inclou 20 temes (sí, dues desenes de cançons!) on hi ha novetats però també alguns *hits* que ja s'havien donat a conèixer fa uns mesos com el *Mussegu* o el *Xalalà* que canten amb Lluís Gavaldà, d'Els Pets. També hi ha sorpreses com *Es ven*, on perverteixen l'*Al vent* de Raimon a ritme de hip-hop. La calçotada es tanca amb rumba amb el tema *El vermutillu*, melancòlic i tristoi.



ANAÍS VILA 'Ara sempre'

Anais Vila és la guitarrista i corista dels directes de Joan Dausà. Però també és una artistassa amb projecte propi que brilla a *Ara sempre*, un treball amb 11 cançons acústiques de pop independent amb pinzellades de folk. S'hi retraten les barreres i els anhels dels qui ara viuen la dècada dels trenta i també hi apareix l'emergència climàtica, l'ansietat, la vida frenètica o les relacions de parella. Una de les col·laboracions estrella és la de David Carabén (Mishima), que canta *Desert* a duet amb una Vila que caldrà seguir de prop.



EVA VERDE I DANILO TARSO 'Chrysalis'

La cantant barcelonina Eva Verde i el pianista italià Danilo Tarso es van conèixer a Itàlia arran d'una residència artística. És evident que es van entendre bé i ara debuten junts en un disc amb lletres en català, castellà i anglès que s'alternen amb melodies més líriques en italià. Hi ha alguna composició per a piano de Tarso (que abans de conèixer Verde era bàsicament un pianista de jazz) que va néixer instrumental i que s'ha transformat en cançó amb lletra de Verde i a la inversa. I tot amb un aire de *lieder* romàntic que fa de bon escoltar.



SALUT

Dr. Josep Castanedo / núm. col. 11.394

El Parkinson

El Parkinson és un trastorn neurodegeneratiu crònic que afecta principalment el sistema nerviós central. Es caracteritza per la degeneració progressiva de les cèl·lules nervioses en una part del cervell anomenada substància negra. Aquestes cèl·lules nervioses produeixen dopamina, un neurotransmissor que desenvolupa un paper crucial en el control del moviment i la coordinació.

Els principals símptomes de la malaltia de Parkinson inclouen:

- **TREMOLOR:** Moviment rítmics i involuntaris, generalment en repòs, que afecten principalment les mans, els braços o les cames.
- **RIGIDESA MUSCULAR:** Dificultat per iniciar o completar moviments a causa de la tensió i rigidesa dels músculs.
- **BRADICINESIA:** Lentitud en els moviments voluntaris, fet que pot afectar a les activitats quotidianes com caminar, vestir-se o menjar.
- **INESTABILITAT POSTURAL:** Dificultat per a mantenir l'equilibri i la posició. Això augmenta el risc de caigudes.

A més d'aquests símptomes motors, el Parkinson també pot estar associat a símptomes no motors, com canvis en l'estat d'ànim, trastorns del son, problemes cognitius i alteracions autonòmiques. La causa de la malaltia encara no es coneix del tot, però es creu que és un resultat de la interacció de factors genètics i ambientals. No hi ha una cura per al Parkinson, però hi ha tractaments que poden alleugerir els símptomes i millorar la qualitat de vida dels pacients. Aquests tractaments inclouen medicaments, teràpia física i ocupacional, i en alguns casos, cirurgia.

És important destacar que el Parkinson és una afecció crònica i progressiva, i el tractament s'adapta a les necessitats individuals de cada pacient. L'atenció mèdica i el suport continu són essencials per a gestionar la malaltia durant la seva evolució.

Alguns avenços notables inclouen:

- **TERÀPIES GÈNIQUES:** S'estan investigant aquest tipus de teràpies per al Parkinson, que impliquen la introducció de gens específics en el cervell per restaurar la funció neuronal. Aquests enfocaments busquen abordar la falta de dopamina al cervell, que és una característica central de la malaltia.
- **ESTIMULACIÓ CEREBRAL PROFUNDA (DBS):** L'estimulació cerebral profunda ha sigut una tècnica efectiva en el tractament dels símptomes del Parkinson en alguns casos. S'estan fent investigacions contínues per perfeccionar aquesta tècnica, millorar els resultats i reduir-ne els possibles efectes secundaris.

■ **IDENTIFICACIÓ DE BIOMARCADORS:** Els investigadors estan treballant en la identificació de biomarcadors, que són indicadors mesurables de la presència o progressió de la malaltia. Això podria facilitar el diagnòstic precoç i un monitoreig més precís del seu progrés.

■ **ENFOCAMENTS NEUROPROTECTORS:** S'estan fent investigacions per desenvolupar medicaments amb un efecte neuroprotector. Això vol dir que podrien ajudar a frenar o fins i tot prevenir la malaltia.

■ **TECNOLOGIA DE MONITOREIG I DIAGNÒSTIC:** El desenvolupament de tecnologies de monitoreig, com dispositius portàtils i sensors, ha avançat. Aquestes tecnologies poden ajudar en la recopilació de dades objectives sobre els símptomes i la progressió del Parkinson; essencial per a la recerca i el tractament personalitzat.

■ **INVESTIGACIÓ SOBRE MICROBIOMA:** S'investiga la relació entre el microbioma intestinal i el Parkinson. Alguns estudis apunten que hi podria haver una connexió entre l'intestí i el cervell en el desenvolupament de la malaltia, i això obre noves vies de recerca i tractament.

És fonamental tenir en compte que, tot i que aquests avenços són prometedors, molts encara es troben en les etapes d'investigació i és possible que es necessiti un temps abans que es tradueixin en tractaments clínics àmpliament disponibles. La comunitat científica continua treballant per entendre millor el Parkinson i desenvolupar enfocaments més efectius per al seu tractament.

GASTRONOMIA

Tot Sant Cugat / AMIC

Idees per elaborar sopes i cremes originals

La sopa i les cremes són plats reconfortants que ofereixen infinites possibilitats creatives a la cuina.

Trenqueu amb la monotonia i porteu les vostres habilitats culinàries a noves altures amb aquestes idees innovadores per a sopes i cremes que despertaran el vostre paladar i delectaran els vostres sentits.

■ **SOPA DE MANGO I ALVOCAT AMB CORIANDRE**
Combineu la dolçor del mango amb la cremositat de l'alvocat en una sopa freda. Afegiu-hi coriandre

fresc, un toc de llima i chiles picats per donar-li un gust tropical.

■ **CREMA D'ESPÀRRECS AMB FORMATGE DE CABRA I LLIMONA**

La suavitat dels espàrrecs combina a la perfecció amb la cremositat del formatge de cabra. Un toc de llimona fresca agrega un toc cítric que eleva aquesta crema a una experiència gourmet.

■ **SOPA DE LLENTIES VERMELLES AMB COCO I CURRI**

Barregeu lleties vermelles amb llet de coco i curri per a una sopa plena de sabor. Les espècies aromàtiques i la textura suau fan d'aquesta sopa una opció reconfortant amb un toc exòtic.

■ **CREMA DE REMOLATXA AMB IOGURT I ANET**

La remolatxa aporta un bell color i sabor dolç a aquesta crema. L'addició de iogurt i anet fresc crea una combinació equilibrada de sabors que és tan nutritiva com deliciosa.

■ **SOPA DE TOMÀQUET ROSTIT AMB ALFÀBREGA I PARMESÀ**

Milloreu la clàssica sopa de tomàquet rostit amb alfàbrega fresca i formatge parmesà. Rostir els tomàquets intensifica el seu sabor, i el toc final



d'alfàbrega i parmesà agrega una dimensió gourmet.

ECONOMIA

ELS PARQUETS

Joan Carles Arredondo / @joancarredondo

VENT DE CUA A LA BANCA

La gran banca espanyola s'està abonant als rècords de beneficis. L'any passat, els resultats van ser de màxims històrics. Històrics perquè no han trigat gaire, tot just un any, a passar a la història. El rècord 2022 ha estat superat en la gens petita proporció del 27% només un any després. Són 26.000 milions d'euros de benefici i davant d'aquesta xifra és inevitable recordar dos aspectes presents en el debat sobre el sector financer, el de l'impost especial sobre la banca i el de les remuneracions als clients. Són aspectes independents entre ells però en els quals la reacció de la banca és el de la queixa permanent en el primer i en la mirada a una altra banda en el segon. El sector bancari sempre té vents de cua per explorar.

L'impost especial sobre la banca ha tingut un impacte sobre els resultats de 1.400 milions d'euros. És només una part de la contribució que el sector ha fet durant l'any en impostos, perquè s'hi ha de sumar els 5.200 milions que van aportar per l'impost de societats, un tribut que han de pagar totes les empreses que tenen beneficis. Serien 6.600 milions que suposarien que un 37% dels beneficis aconseguits a l'Estat s'han destinat a impostos. Si són pocs o són molts és una valoració subjectiva que contrasta amb la valoració objectiva: els bancs han tingut més beneficis que mai. Els han tingut en els dos anys de vigència de l'impost especial i això ve a justificar que aquest tribut encara estigui vigent. El sentit de l'impost era que s'estaven produint unes circumstàncies econòmiques, amb una pujada sobtada dels tipus d'interès, que beneficiava els marges del sector. Uns beneficis caiguts del cel, com els de les energètiques, pels quals és raonable que hi hagi una tributació especial.

De fet, aquest benefici caigut del cel té quantificació. El marge d'interessos dels bancs ha crescut en 15.000 milions d'euros, i això significa que, sense haver de fer grans polítiques de gestió financera, el marge del seu negoci creix en un 20%. Dit d'una altra manera, amb el mateix negoci exacte que l'any passat, allà on guanyaven 5 euros, aquest n'han guanyat 6. Només perquè el

Banc Central Europeu ha modificat el criteri del preu del diner. L'altra aportació extra per al sector prové de les comissions, que no és que hagin pujat gaire, només un 4%, però que suposen 1.000 milions d'euros extra. Cal no oblidar que aquestes són comissions que cobren als clients, als quals ja han collat més amb interessos més elevats. Les hipoteques tenien un tipus mig del 3,1% a final de 2022, un preu que ja doblava el que hi havia abans del creixement dels tipus marcats pel Banc Central Europeu, i ja arribaven al 4,2% a final de 2023. Els crèdits al consum que estaven al voltant del 6% a meitat del 2022 s'enfilaven fins a tocar el 10% en algunes entitats. Finalment, Cepyme, avaluava per damunt del 4,3% el cost mitjà del finançament a les empreses, el cost més alt des de 2008.

La banca ven el seu producte, el diner, més car. Però el compra igual de barat. Com si la pujada de tipus d'interès no hagués passat, la remuneració a l'estalvi segueix sota mínims, a la cua d'Europa. Els càlculs del Banc Central Europeu assenyalen que la remuneració als estalviadors se situava a l'Estat espanyol en el 2,6% (és un compendi de diferents

productes, perquè n'hi ha que encara tenen una remuneració mínima). Aquesta és una aportació bastant més reduïda que la mitjana europea, que està al 3,3%, i encara més de la francesa, que ja toca el 3,8%.

En general, es pot concloure que la banca guanya molt, paga una mica més d'impostos, però remunera poc els seus clients. Molt menys que els accionistes, els grans beneficiats de la pujada dels beneficis. Aproximadament la meitat dels 26.000 milions d'euros guanyats aquest 2023 es destinaran a dividends. És una remuneració elevada amb els accionistes que contrasta amb el premi encara escàs als estalviadors, que són els que donen sentit al negoci bancari, i amb el poc entusiasme a retornar a la societat, en forma d'impostos, part dels beneficis obtinguts, un extrem que, sense caure en demagògies, hauria de partir de la consideració que en els anys de més gran dificultat per al sector hi va haver una gran injecció de diner públic per corregir-la. A més, com que el record d'aquelles dificultats és recent, s'està insistint que la banca destini una part

d'aquests grans beneficis a reforçar-se financera-ment per tenir més capacitat de resistència si l'actual context favorable s'acaba capgirant. Destinar més diners a reserves que a agrair la confiança als accionistes és menys rendible a curt termini, però probablement més sagaç de cara al futur.

Precisament va ser aquella crisi la que està en el fons del context actual. Es va incentivar, potser per necessitat, un procés de concentració que altera una de les regles del liberalisme: el foment de la competència. La banca espanyola està concentrada en poques entitats que no tenen gaires dificultats per acomodar-se en unes regles del joc que la beneficien. Regles del joc que, a més, venen acompanyades d'ajustaments en el nombre d'oficines i d'empleats que beneficien poc els seus clients. No és improbable el manteniment de les mateixes regles de joc sigui la base de les previsions que fan les diferents grans entitats: preveuen que l'any que ve els resultats encara seran millor que aquest 2023 de rècord.



FREPIK

INDICADORS

Menor licitació pública

La licitació d'obres públiques a Catalunya va caure un 19% anual durant l'any passat, fins a 3.213,8 milions d'euros, segons l'Informe de Licitació pública d'Obres i Serveis de Catalunya de la Cambra de Contractistes d'Obres. Al quart trimestre el descens s'intensifica un 51%, fins a 813 milions d'euros, en comparació amb els darrers tres mesos del 2022.

Més atur al gener

El 2024 ha arrencat amb un increment del nombre d'aturats i una frenada de l'ocupació. Catalunya ha encetat el nou any amb 3.690 desocupats més, un repunt de l'1,07% respecte del desembre, segons les dades publicades pel Ministeri de Treball. Malgrat el lleuger increment, el nombre total de persones sense feina s'ha situat en 347.071 i ha assolit la xifra més baixa en un gener des del 2008.

ALEGRIA INTERIOR

Jordi Soler / jordi@alegriainterior.com

Amaoto

Una de les bases de la bona convivència i que ens permet entendre i gestionar la nostra vida i les relacions amb les persones que ens envolten és el de saber diferenciar el mapa del territori. Aquest precepte de la programació neurolingüística és tan fàcil de ser entès, com al mateix temps, de ser ignorat. D'alguna manera ens entossudim que la nostra forma de captar la realitat que ens envolta és la més encertada i ens costa acceptar-ne certes interpretacions per part d'altres persones.

Recordo una sortida amb bici un dia plujós, fred i gris, en què jo no parava de renegar del temps quan un dels meus companys em confessava que per a ell aquell era un dia idíl·lic. Amb aquell comentari vaig descobrir que el dia ideal no necessàriament ha de

ser un dia de primavera assolellat, però sobretot, el que vaig començar a notar és que un cop trencat aquell esquema mental que em limitava, la meua percepció dels dies de pluja van començar a canviar. Ara reconec que els dies d'hivern amb boira i una mica grisos poden tenir el seu encant i la seva màgia.

És imprescindible saber posar distància i agafar la perspectiva suficient com per adonar-nos que cap mapa és igual i que no cal malgastar energia intentant imposar el nostre. La pluja que per mi era un contratemps en una activitat a l'aire lliure, en el fons va esdevenir un activador que em va obrir els ulls cap a una nova manera de viure situacions mal enteses.

Al Japó tenen una paraula per descriure el so de la pluja, és *amaoto*, i un cop entenem el seu significat i connectem amb "el so de les gotes de pluja quan toquen el terra" entenem que dins aquesta simple paraula es poden guardar un munt de records i sensacions. Qui no recorda el so de la pluja intensa damunt la teulada o a terra?

Quan tanco els ulls, faig un exercici d'introspecció i si utilitzo l'*amaoto* com a activador o àncora les paraules que em surten són: *neteja*, *vida* i *força*. I en aquest mateix estat, amb la intenció de recuperar records també m'apareix un any, quan encara era un marrec, en què a la tarda del primer dia de vacances d'estiu va caure un xàfec curt i intens. Plovia, pedregava i fins i tot es va inundar una zona prop de casa, però en aquell moment pesava més la felicitat de viure el primer dia de les vacances estivals que les teulades i cotxes que van quedar malmeses per la pedra.

Sigui com sigui, ampliar el nostre mapa i recordar que tothom és diferent ens ajudarà a anar més lleugers i deixar de lluitar per convèncer els altres, i alliberar així temps i energia que ens permetran gaudir de plaers tan gratificants com sentir el so de la natura en qualsevol lloc o estació de l'any en un territori únic. I si són acompanyats de la pluja, encara millor.



HORÒSCOP

Roser Bona

Del 09-02-2024 al 15-02-2024

ÀRIES (Del 21 de març al 20 d'abril)

Mart entra a Casa XI i poses més energia i valentia en els teus plans de cara al futur. Podries deixar enrere la feina per embarcar-te en un projecte laboral en solitari.

TAURE (Del 21 d'abril al 20 de maig)

Si a la feina has de tractar amb gent difícil, pots acabar enfadant-te. Sigues més llest i no perdís els nervis. El contacte amb la naturalesa, t'ajudarà a sentir-te millor.

BESSONS (Del 21 de maig al 21 de juny)

Més desplaçaments per qüestions laborals o potser has d'anar a viure a un altre indret per poder treballar. Sospeses ser pare/mare encara que no tinguis parella estable.

CRANC (Del 22 de juny al 21 de juliol)

Amb la Lluna Nova a Casa VIII és moment de fer-te conscient d'allò que habitualment fas de manera inconscient. Poses al dia l'economia i els assumptes fiscals o patrimonials.

LLEÓ (Del 22 de juliol al 23 d'agost)

Et poden proposar un negoci en companyia d'un o més socis. Si ja tens feina, caldria valorar-ho. Una persona que ja coneixes té interès sentimental en tu i t'ho farà saber.

VERGE (Del 24 d'agost al 23 de setembre)

Al sector laboral pots viure alguna lluita d'egos. En l'amor pots sentir-te atret per una persona que viu una mica lluny o bé que té punts importants al signe de Sagitari.

BALANÇA (Del 24 de setembre al 23 d'octubre)

Si tens fills adults podríeu treballar plegats en un projecte laboral. Sents la necessitat de practicar esport amb més intensitat. Pel que fa a l'amor, prens la iniciativa.

ESCORPÍ (Del 24 d'octubre al 22 de novembre)

Temps de canvis pel que fa a la llar. Pot ser que facis una mudança o que comenci una reforma de la casa. Hauràs de gestionar el ressentiment cap a una persona del passat.

SAGITARI (Del 23 de novembre al 21 de desembre)

Si fa un temps que no t'acabaves de decidir a iniciar una activitat, amb Mart a la Casa III, ho portes a la pràctica. Pots fer noves amistats en els llocs més estranys.

CAPRICORN (Del 22 de desembre al 20 de gener)

Defenses el que consideres teu amb vehemència. Et poses seriós amb la dieta i comences a descartar aliments. Per guanyar diners extra, poses coses a la venda per internet.

AQUARI (Del 21 de gener al 19 de febrer)

Amb Mart transitant per Aquari podries sentir una gran dosi d'energia. Això pot ser bo per treballar i posar-te reptes, però compte d'abusar de la salut. Descansa més.

PEIXOS (Del 20 de febrer al 20 de març)

Tendència a cert aïllament i a cercar més temps per estar sol. En l'amor pots tenir dubtes sobre la teua relació. També és una etapa que inclina a viure relacions ocultes.

CINEMA

LA CRÍTICA DE LA SETMANA

Sergi Soler Ordeig

'The Bastard'

De Nikolaj Arcel



Una patata

El cinema danès té una salut de ferro i cada any ho demostra amb les seves estrenes: *Los jinetes de la justicia*, *Otra Ronda*, *El secuestro de Daniel Rye*... En la primera de la llista, a més a més, el mateix Nikolaj Arcel, director de la pel·lícula que ens ocupa, va ser el coguionista.

The Bastard és un drama històric amb prestacions de *western* americà que funciona especialment bé pel bon retrat que es fa de la doble lluita del seu protagonista –encarnat pel grandios Mads Mikkelsen (Miquelet Emprenyat?)–. Interiorment, entre trobar un lloc que pugui anomenar casa i aconseguir el màxim prestigi possible. Exteriorment, contra el veí aristòcrata de torn i amb complex d'inferioritat que no el deixarà tranquil fins que no se'n vagi de les terres que li interessin.

Tenint en compte que s'ambienta a Jutlàndia, que amb els seus paisatges infinits i les seves planúries té una potència visual d'un ordre superior, l'entorn dels personatges no s'imposa tant com es podria creure en un principi, i el film prefereix jugar les seves cartes en els dilemes morals i qüestions vitals que connecten més amb els nostres temps. És evident que la gràcia de les pel·lícules històriques és plantejar preguntes i donar una nova perspectiva als temes d'actu-

alitat, però la màxima virtut de *The Bastard* és el tractament del tema etern i atemporal d'un pària buscant una casa. En els seus intents de parlar sobre racisme o de por a la diversitat, sembla que peca de presentisme, i tampoc sembla que trobi un encaix gaire encertat entre les desigualtats aristocràtiques de l'època i les purament capitalistes de l'actualitat. I és quan deixa de banda les pretensions profètiques i es dona a la història i als seus personatges quan aconsegueix una suggestió més profunda.

A vegades, simplement cal deixar lloc als arquetips més clàssics de la tragèdia –la venjança, la traïció, l'abandonament, l'assassinat...– per donar lloc a una història ben filada. *The Bastard* excel·leix en aquest sentit, i acaba funcionant tot i les seves imperfeccions.

Però fins i tot té més gràcia, perquè respecta tots els arquetips menys la glòria de l'heroi, perquè –la cosa agafa un toc romàntic, així que estiguen atents si busqueu consells vitals transcendents– la clau de la bona vida no són ni els títols nobiliaris ni la prosperitat econòmica. A base de patates l'heroi d'aquesta pel·lícula pretenia ser el triomfador de la zona, però en el camí s'adona que amb una sola patata ja es pot ser feliç. Disculpeu la frivolitat.

OFERTA CULTURAL

M. Erra / T. Terradas



La comèdia dramàtica 'Austràlia' arriba a Canovelles

'Austràlia'. D'Israel Solà. Teatre Auditori Can Palots. Divendres 9 de febrer, 20h.

Israel Solà, de La Calòrica, s'estrena com a autor en solitari amb *Austràlia*, una comèdia dramàtica basada en fets reals que també dirigeix. Una *road-trip* sobre les maternitats i, sobretot, sobre els vincles familiars. En un món on el concepte de família evoluciona molt ràpidament, què vol dir aquesta paraula?



Tribut a Michael Jackson, a Vic

Michael's Legacy. Sala Ramon Montanyà de L'Atlàntida, Vic. Dissabte, 10 de febrer, 20.00h.

La Jackson Dance Company, amb direcció musical de Núria Carreras i Ximo Fillo, protagonitzaran dissabte a L'Atlàntida de Vic un dels espectacles musicals de tribut a Michael Jackson més celebrats, que compta amb l'aval del club de fans de l'artista a Espanya. El muntatge s'allarga una hora i mitja.

CINECLUB



'La imatge permanent'

Catalunya/França, 2023. Dir.: Laura Ferrés. Una mare adolescent, en una nit, d'imprevist, deixa el seu poble natal a Andalusia. Mig segle després, al Prat del Llobregat, la Carmen, una directora de càsting solitària, busca persones que li expliquin les seves experiències sobre la immigració. Li crida l'atenció la força i el passat de l'Antonia, amb qui formarà un vincle intergeneracional profund.

A través de la seva relació improbable, la directora Laura Ferrés retrata el pas del temps, la memòria i el llegat social a través de dues èpoques i dues protagonistes de classe treballadora. Amb una aposta estètica pausada, posa l'èmfasi en el pas del temps abans que en el moviment. Això, sumat al treball amb actors no professionals, aconsegueix dotar la pel·lícula d'una potent barreja entre el realisme i el lirisme.

CINECLUB VIC

Dimarts 13 - 20h

VO en català i castellà
Espai ETC



'Los que se quedan'

Estats Units, 2023. Dir. Alexander Payne. Comèdia dramàtica. Paul Hunham és un docent rondinaire d'un prestigiós internat de Massachusetts als anys 70. A ningú no li agrada el professor Hunham, ni als seus alumnes, ni als seus companys, ni al director de l'escola, a tots els resulta exasperant la seva posositat i rigidesa. Sense família i sense cap lloc on anar durant les vacances de Nadal, Paul es queda a l'escola per supervisar els estudiants que no han pogut viatjar a casa. Després d'uns dies, només en queda un: l'Angus, un noi problemàtic de 15 anys, un bon estudiant el mal comportament del qual sempre amenaça d'expulsar-lo. En contra de tot pronòstic, la convivència el portarà a forjar un vincle insòlit amb l'Angus i amb la responsable de cuina de l'escola, que acaba de perdre un fill a Vietnam.

AC GRANOLLERS

Divendres 9 - 19h (VO)

Dissabte 10 - 18h (VE)

Diumenge 21 - 19h (VO)

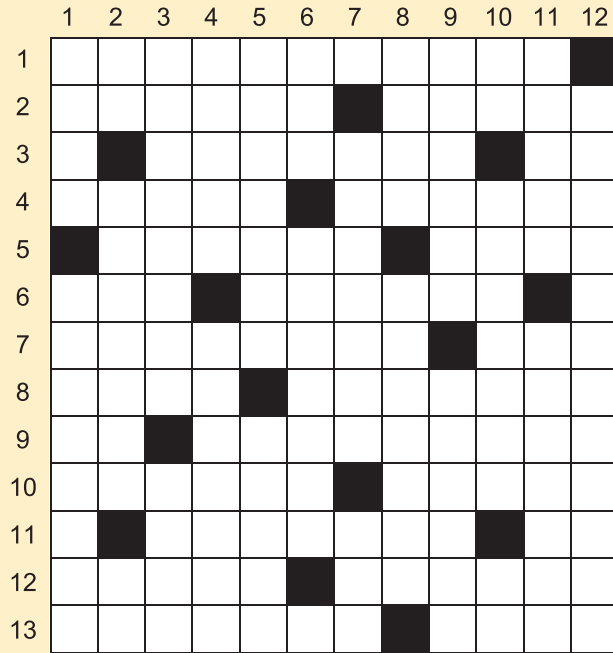
Cinema Edison

PASSATEMPS

MOTS ENCREUATS _ Pau Vidal

HORIZONTALS: 1. Prefereixen la navegació en solitari i per tot el planeta / 2. Xarxes nervioses per acabar amb els complexos. Os de la cama que permet reular / 3. De les dues en punt. Varietat de gimnàstica a cop de tabal. Menys que res / 4. Teixit de llana que un bàrbar va prendre per pastís. Se sacrificà per sortir al calendari / 5. Examen ocular. Porgador que mata el cirerer / 6. Amics d'Abandonar el Servei. Discussió entre cavallers. Boqueta de pinyó / 7. Deixo per després de la deducció. Estan en consonància amb l'alcaic / 8. Enemic número u de l'asmàtic. Passarà de quarta a tercera / 9. S'acaben la carn. Fa que l'astronauta sigui lleuger i sembli trist / 10. Acordat als moviments de l'esmentada gimnàstica. Prendre's la propina per la pròpia mà / 11. Para taula. Collarets de mà, i no paris de comptar. Tants com dàlmates / 12. Dissenyis cries amb malformacions. Li agraden els animals de companyia i els que no / 13. Pescador, segons una concepció artística. Malsana per culpa d'una ansa en mal estat.

VERTICALS: 1. Olla petita i d'obertura invertida. Apeça la roba com escau a una barraca / 2. Extrems del Neuchatel. Tirava l'expedient endavant i amunt. Ronc sostingut / 3. Fang amb vel·leitats decoratives. Cop de pistola que va liquidar el distret / 4. A les cases de discos sempre els queden grans. La gran enganyifa que amaga el teatre / 5. Història sacra de la vida del flautista. Entri, entri, que és per tota la temporada / 6. Ensuma sense badar boca. Espantar mortalment amb l'ascensió. Marxa del Vallespir / 7. I entra a



l'Alcalatén. Com a mínim, dues mil paraules. En Quirze quan no demana per ningú / 8. Embarcació de càrrega a la turca. Curació d'una molècula amb mercromina / 9. Tal com grateu ja sortirà, el del turbant. Que sona com un bisbe / 10. Principi d'embòlia. Portals fets de tres pedres de gran potència explosiva. Crea, i no és gaire fàcil / 11. Telefilm de producció en cadena. Desprendiment ja no tan recent de Iugoslàvia / 12. Primer van conquerir el llunyà oest i després van travessar Collserola.

SUDOKUS

Ompli la quadrícula de 9x9 caselles dividides en subquadrícules de 3x3 amb les xifres de l'1 al 9. No s'ha de repetir cap xifra en una mateixa fila, columna o subquadrícula.

Dificultat: mitjana

	5		8		1	3		
		2			4			
3	4		2		6		7	
5			3	2	9		6	
8		7		6			1	
	9		4					
					6	8		
		5					2	
			9	3		7	6	5

Dificultat: difícil

	3		6		8	5		
	5	8		2				
			3		9	8		
			7	3	4			2
		4						
2				8		4	3	
8	4					3	5	
		2				6	7	
6			8	9				4

QUADRE NUMÈRIC

	-	2	-		5
+		-		+	
	+	5	-	6	8
-		-		+	
4	+		-	7	0
13		-6		14	

SOPA DE LLETRES

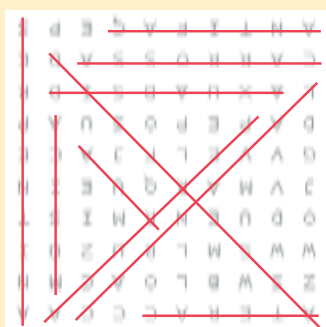
A	T	E	R	A	C	C	C	A	A
Z	S	W	B	L	O	A	C	M	N
W	W	S	M	L	R	U	Z	Ú	I
O	D	U	E	N	R	M	I	S	T
J	V	M	A	R	Q	U	E	I	N
G	V	V	F	I	F	I	A	C	F
D	A	P	E	P	O	S	U	A	P
L	A	X	U	A	B	S	I	D	R
C	A	R	R	O	S	S	A	D	E
A	N	T	I	F	A	Ç	E	P	S

Trobeu aquestes paraules a la sopa de lletres. Poden anar en qualsevol direcció. Les paraules poden compartir lletres a mesura que es creuen.

- Antifaç
- Careta
- Carnaval
- Carrossa
- Disbauxa
- Disfressa
- Música
- Perruca
- Rua
- Serpentina

SOLUCIONS

	14	-6	13
0	7	3	
	+	-	
8	6	5	9
	+	-	
5	1	2	8



6	5	9	7	8	4	1	3	2
4	8	1	9	3	2	7	6	5
9	6	5	8	4	7	3	2	1
7	2	3	1	5	6	8	4	9
2	9	6	4	7	1	5	8	3
8	3	7	5	6	9	2	1	4
5	1	4	3	2	8	9	7	6
3	4	8	2	1	5	6	9	7
1	7	2	6	9	3	4	5	8

Dificultat: mitjana

6	7	3	8	9	5	2	1	4
5	9	2	1	4	3	6	7	8
8	4	1	2	6	7	3	5	9
2	1	7	9	8	6	4	3	5
3	8	4	5	1	2	7	9	6
9	6	5	7	3	4	1	8	2
1	2	6	3	5	9	8	4	7
7	5	8	4	2	1	9	6	3
4	3	9	6	7	8	5	2	1

Dificultat: difícil

1	I	N	T	E	R	N	A	U	T	E	S
2	P	L	E	X	E	S	R	U	M	E	F
3	U	R	I	T	M	I	C	A	R	E	
4	T	A	R	T	A	M	A	R	T	I	R
5	V	I	S	U	R	A	E	R	E	R	
6	A	S	L	I	T	I	G	I	O		
7	P	O	S	T	E	R	G	O	L	C	
8	A	C	A	R	E	R	D	U	I	R	A
9	R	A	P	E	S	A	N	T	O	R	
10	R	N	I	T	M	A	T	C	I	S	A
11	A	R	O	S	A	R	I	S	C	I	
12	C	R	E	I	S	Z	O	O	F	I	L
13	A	R	T	A	I	R	E	N	A	V	A