

EL 9 MON

MONOGRÀFIC ESPECIAL
**SOSTENIBILITAT
I EMERGÈNCIA
CLIMÀTICA**

Dilluns, 30 de setembre de 2024



EL REPORTATGE

La necessitat d'adaptació de les ciutats als episodis de calor extrema

Renaturalitzar, tenir edificis eficients, plans d'ombra o refugis climàtics són algunes solucions

L'ACTUALITAT

Un estudi de la UPC apunta que cada vegada més anem cap a un clima més sec i àrid

L'any 2050 el clima a l'Estat espanyol pot passar de ser mediterrani a estepari

La urgència de renaturalitzar les ciutats

Greenpeace analitza els plans d'adaptació a la calor extrema de 15 ciutats espanyoles. Les solucions basades en la natura es perfilen com les més efectives

L'any 2023 va ser l'any més calorós des que n'hi ha registres. L'Estat espanyol està en una zona crítica de l'escalfament global i la conca del Mediterrani es troba entre les regions del món que estan experimentant fenòmens meteorològics extrems cada vegada més servers i devastadors. Cada dècada les onades de calor augmenten la durada en tres dies. Això no obstant, estem a temps de reduir les emissions responsables del canvi climàtic i d'adaptar les ciutats per protegir-nos dels esdeveniments meteorològics extrems. Així ho explica l'informe *Adaptación en las ciudades al calor extremo: Protección frente a los impactos en la salud*. Un treball de l'organització ecologista Greenpeace publicat el passat mes de juliol que sosté que amb una adaptació adequada "no només s'aconsegueix una població més protegida", sinó que "es redueixen les desigualtats" i es millora el benestar creant unes ciutats "més amigables, saludables i resilients".

L'estudi fa una revisió dels plans d'adaptació a la calor extrema d'una mostra de 15 ciutats de l'Estat espanyol, entre elles les catalanes Barcelona i Tarragona. En un terme de l'1 (molt deficient) al 10 (complet), Barcelona ocupa la posició 8 (avançat) i Tarragona, la 4 (bàsic). Guadalajara i Vigo són les ciutats revisades amb una qualificació més baixa del seu pla d'adaptació: 3 (deficient). Les ciutats que es troben en una posició més avançada estan en el número 8: l'esmentada Barcelona i Saragossa.

Greenpeace conclou que els municipis revisats "encara són lluny del nivell d'ambició i urgència necessàries" atès que "les onades de calor estan provocant morts cada any i no hi ha temps per perdre". De fet, aquest any l'Organització Mundial de la Salut (OMS) planteja integrar l'amenaça que suposa el canvi climàtic en la planificació sanitària nacional. La majoria dels plans que s'han analitzat "no tenen objectius mesurables", destaca l'informe.

Com poden les ciutats protegir els seus habitants de la calor extrema?

La natura "és fonamental" per lluitar contra les temperatures extremes, considera Greenpeace. I això té repercussions en la salut. L'urbanisme doncs ha de tenir en compte el que s'anomenen Solucions Basades en la Natura (SBN). L'augment dels espais verds i de la cobertura vegetal a car-

riers i places, per exemple, redueixen l'exposició a les altes temperatures. Les SBN són mesures que utilitzen elements i processos naturals per fer front a reptes com la regeneració de la biodiversitat i són "clau" per "reduir l'impacte de les altes temperatures i augmentar la permeabilitat i la retenció d'aigua".

Les mesures d'infraestructura verda són les més eficients per regular la temperatura en diversos àmbits i aporten confort tèrmic tant a l'interior com a l'exterior dels edificis, ja que la vegetació contribueix a refrescar la temperatura ambient en proporcionar ombra i transpirar aigua. La dada d'un estudi fet a 293 ciutats europees ho corrobora: els arbres disminueixen fins a 12 graus la temperatura en comparació amb espais verds sense arbres o zones asfaltades. Cal afegir que també actuen com a filtre natural de pols i absorbeixen contaminants, contribuint a millorar la qualitat de l'aire als carrers.

A banda de les zones verdes, també cal tenir en compte els efectes beneficiosos de les façanes o teulades verdes o dels horts urbans. En el primer cas, contribueixen a reduir la contaminació acústica i a millorar l'aïllament dels edificis. I els horts urbans tenen beneficis socials afegits: fomenten l'activitat en comunitat i difonen l'agricultura i el contacte directe amb la producció d'aliments.

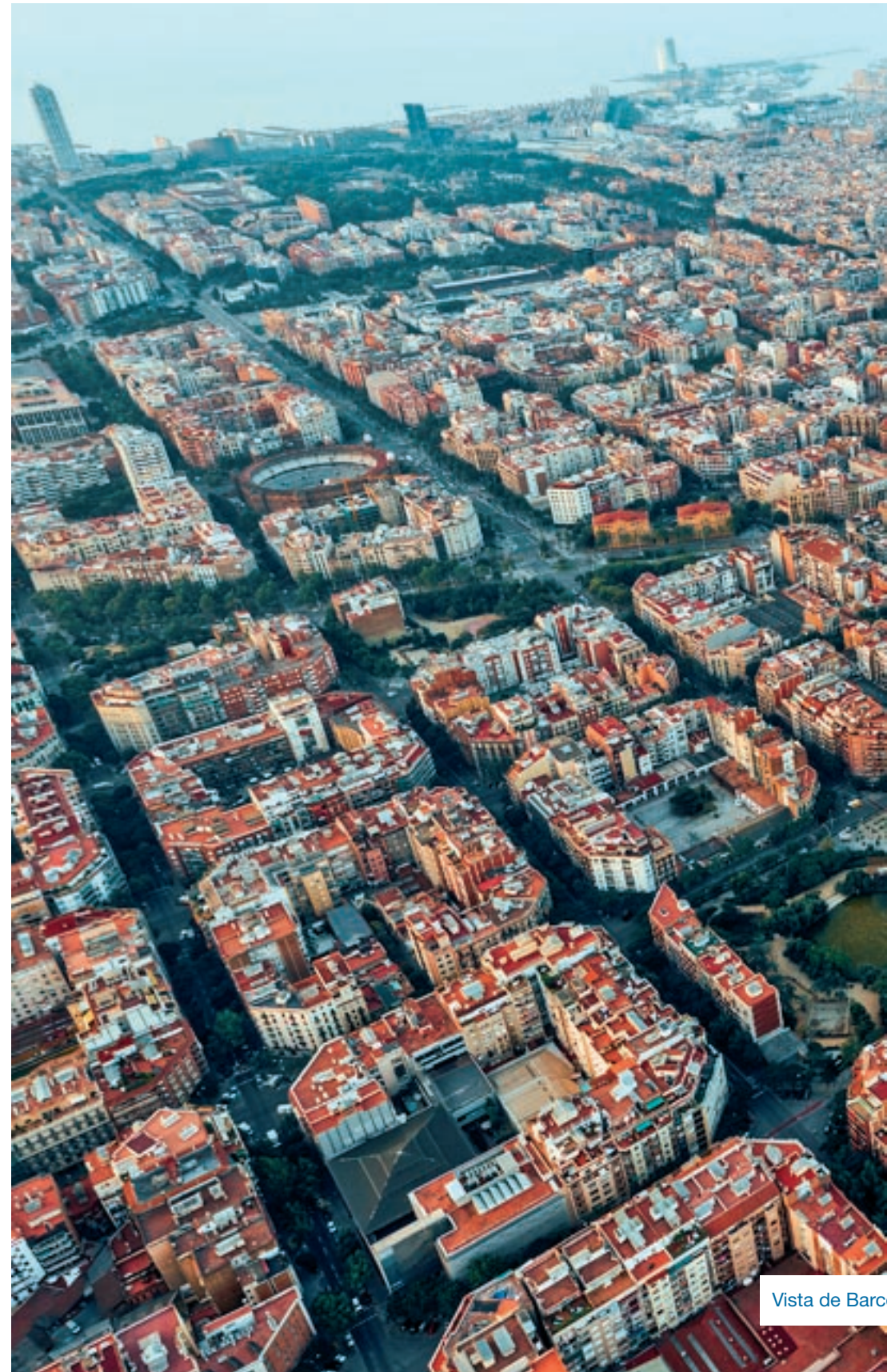
AL DETALL

La regla 3-30-300

El Nature Based Solutions Institute (NBSI) ha establert unes recomanacions per fer realitat una cobertura vegetal mínima en les zones urbanes. El que es coneix com la regla 3-30-300 pretén desenvolupar boscos urbans i crear ciutats més verdes i saludables.

. 3 Cada persona hauria de poder veure tres arbres des de casa seva. Tenir arbres a prop i a la vista contribueix al benestar i a una major salut mental.

. 30 Tenir un 30% de cobertura vegetal mínima a tots els barris. Contribueix al fet que els beneficis per a la salut i la convivència siguin accessibles a tota la població.



Vista de Barce

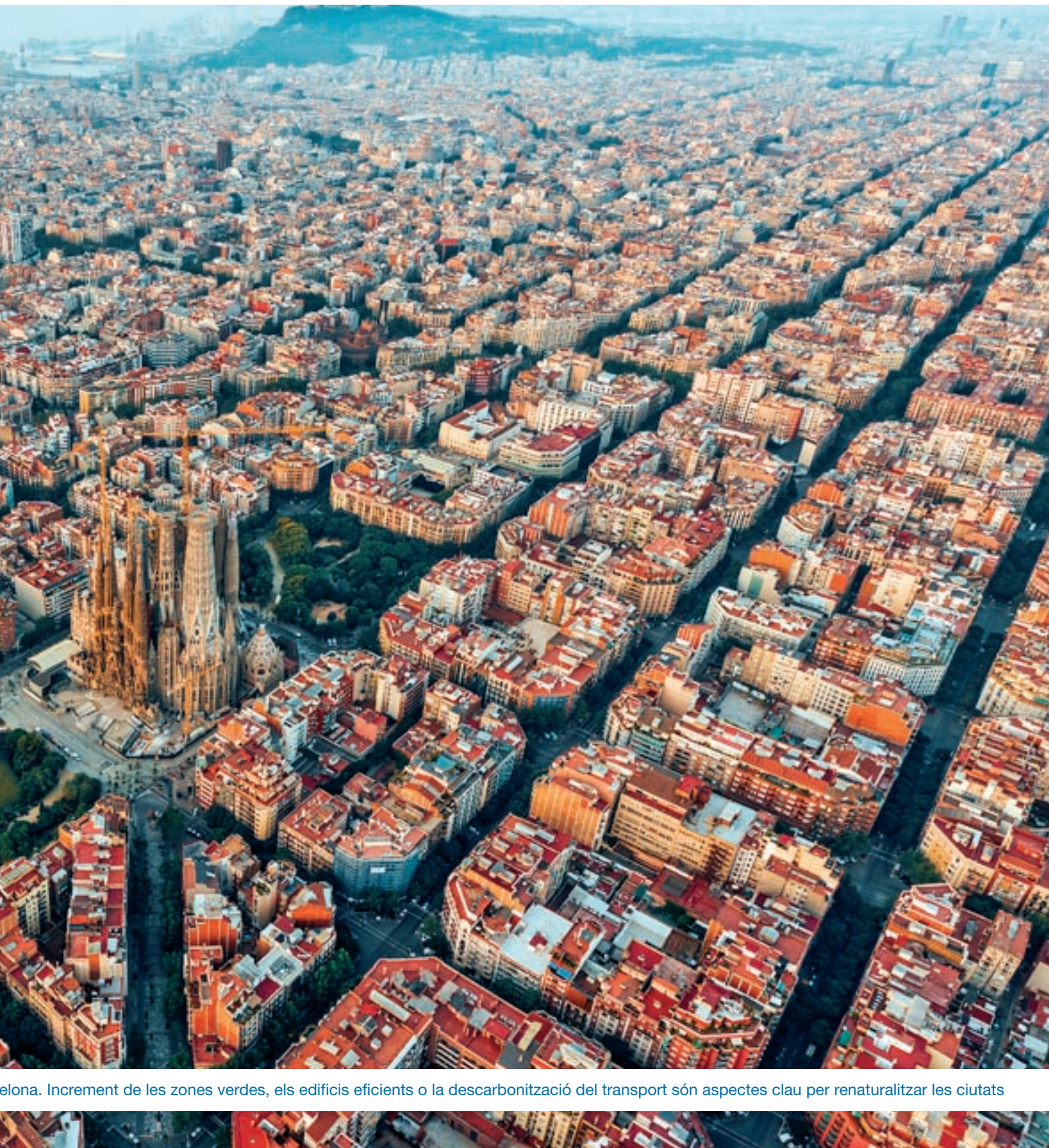
Asfalt: calor i inundacions

A les superfícies urbanes, l'asfalt, el ciment i el formigó contribueixen a crear l'efecte illa de calor, però, a més, no retenen l'aigua i agreugen la situació en cas de pluges fortes i inundacions. Si s'augmenta la vegetació en aquests espais es disminuirà la temperatura en cas de calor extrema i, a més, s'incrementarà la possibilitat de retenir l'aigua. En aquest punt l'informe suggereix també implementar més solucions que aporten els anomenats Sistemes Urbans de Drenatge Sostenible (SUDS) com poden ser paviments permeables, jardins de pluja o voreres verdes. L'informe remarca que els "múltiples beneficis" que aporta renaturalitzar les ciutats "han de convertir aquestes mesures en prioritàries en els plans d'adaptació al canvi climàtic".

. 300 Tenir un espai verd a 300 metres. L'OMS afegeix a aquesta recomanació que els espais siguin, almenys, de mitja hectàrea.

Aplicar aquesta regla, diu l'estudi de Greenpeace, resultarà en un municipi "esquitxat de verd en tots els carrers i barris", amb espais d'ombra tot l'any i "reduirà les desigualtats d'adaptació" a la calor de la població.

L'NBSI es va fundar amb la intenció de donar suport a l'ecologització de les ciutats. Les solucions basades en la natura "són necessàries", segons aquesta institució, per fer front als reptes que planteja la nostra societat. L'entitat treballa amb Life Terra per contribuir a reverdir les ciutats europees.



Barcelona. Increment de les zones verdes, els edificis eficients o la descarbonització del transport són aspectes clau per renaturalitzar les ciutats

Plans d'ombra i mapes de desplaçaments confortables

Voreres, parades de transport públic, zones de treball a l'exterior, parcs infantils o zones recreatives moltes vegades no disposen de zones d'ombra. És per això que l'estudi defensa també la necessitat de crear uns plans d'ombra que identifiquin les zones més vulnerables a temperatures extremes (que sovint coincideixen amb els barris de menor renda i que també tenen més zones d'asfalt) i crear elements d'ombra ja sigui amb elements vegetals, com amb tendals, pèrgoles, etc., a més d'habilitar fonts públiques i zones amb bancs. Una altra acció a emprendre que aconsella l'informe és l'elaboració de mapes de desplaçaments confortables. Es tracta d'identificar recorreguts per a la ciutadania en els quals pugui resguardar-se del sol, informant de les zones d'ombra, dels parcs, de les àrees amb arbres, etc.

La rehabilitació d'habitatges

El treball de Greenpeace assenyalava que l'Estat, les comunitats autònomes i els municipis han d'establir mecanismes i eines per aconseguir l'adaptació dels habitatges perquè "les nostres llars han de transformar-se en el nostre primer refugi climàtic". Així, la millora de l'aïllament, la substitució de les calderes de gas per bombes de calor o la instal·lació de plaques solars han de ser "actuacions prioritàries", sobretot per a les persones en situació de vulnerabilitat. Tot plegat, tenint en compte els edificis públics com centres educatius, casals per a persones grans o centres sanitaris. Per altra part, l'OMS apunta que els estudis sobre vulnerabilitat a les onades de calor s'han de fer a escala local, ja que "són els factors locals els que fan que unes poblacions siguin més vulnerables a la calor que d'altres".

Els horaris: pensar en tothom

Tenir en compte els horaris a l'hora d'implementar mesures és molt important perquè no augmenti la vulnerabilitat d'alguns grups de població. El treball posa com a exemples el tancament d'escoles sense alternatives viables durant les onades de calor, o el tancament de centres per a la gent gran. Regular i adequar l'horari laboral de les persones que treballen a l'aire lliure en funció de les condicions meteorològiques és una altra de les mesures que detalla l'estudi. I proposa augmentar els períodes de descans a l'ombra, canviar les hores d'activitat a aquelles en què la temperatura és més benigna, serien algunes alternatives.

Els refugis climàtics

Ja fa almenys dos estius que ens hem habituat al concepte dels refugis climàtics i els ajuntaments de moltes localitats els habiliten sobretot quan la previsió meteorològica anuncia fortes pujades de temperatura. Els refugis en espais públics proporcionen una temperatura confortable. Segons el treball, aquests centres han de complir unes condicions: estar oberts en les hores de més calor, han d'estar clarament identificats, ser accessibles per a persones amb mobilitat reduïda, ser propers, gratuïts i de lliure accés, tenir una zona de descans, que puguin proporcionar aigua de l'aixeta gratuïtament i també programar-hi activitats gratuïtes. Els refugis, diu l'estudi, "són una mesura de salut pública".



Refugi climàtic a Ripoll

Redissenyar l'urbanisme i transformar la mobilitat

Segons Greenpeace, la descarbonització del transport "és vital" per reduir la crisi climàtica i fer de les ciutats uns llocs més verds i saludables. Cal tenir en compte que les emissions derivades del trànsit i les característiques constructives de moltes ciutats fan que aquestes es converteixin en forns a l'estiu. Així, un major ús del transport públic i fomentar la mobilitat activa faria disminuir la quantitat de calor generat pels motors i l'efecte illa de calor urbana.

I d'aquí neix el concepte Ciutat de 15 minuts. L'objectiu seria dotar la ciutat, barri o districte de la major part dels serveis essencials a una distància de 15 minuts caminant, en bici

o en transport públic. Que els serveis i espais essencials (centres educatius, sanitaris, culturals, de cures) quedin a prop dels habitatges i dels llocs de treball i estudi reduirà la necessitat de desplaçaments, però comportarà un redisseny i una reconfiguració de tot l'espai. En aquest sentit, el treball apunta que "les ciutats han de ser compactes i afavorir la barreja d'usos".

A més, en presentar una major densitat, "el transport públic és molt més eficient". Altres propostes per fer més humanes i respirables les ciutats serien, com apunta el treball, promoure la creació de més superilles i implantar Zones de Baixes Emissions (ZBE).



Espai d'ombra i per seure al passeig del Ter de Manlleu

Les recomanacions

L'organització ecologista autora de l'estudi fa un seguit de recomanacions als ajuntaments del que han d'incloure als plans d'adaptació:

- . Fer una anàlisi local prèvia de vulnerabilitat i un mapa de risc dels impactes.
- . Integrar mesures socials, econòmiques i mediambientals perquè les accions siguin més efectives.
- . Considerar els efectes combinats i acumulatius de diferents factors de risc i establir mesures prioritant les que tinguin beneficis múltiples sobre diferents riscos.
- . Reduir la desigualtat en la vulnerabilitat als esdeveniments meteorològics extrems.
- . Prioritzar les mesures toves (solucions basades en la natura) per sobre de les dures.
- . Millorar l'eficiència energètica i fomentar la descarbonització d'edificis, centres de treball i habitatges.
- . Prioritzar estratègies comunitàries.



Veles que proporcionen ombra en un parc de Torelló

AL DETALL

El cas Barcelona

Barcelona té un alt risc de calor extrema. El llindar de temperatura màxima d'impacte en la salut és de 30,4°C. S'estima que les nits tropicals i tòrrides es duplicuin l'any 2100. La demarcació de Barcelona es preveu que estarà per sota del llindar d'adaptació a la calor entre el 2050 i el 2100. La ciutat està just per sobre del límit mínim dels índexs de vegetació i espais verds recomanat per l'OMS, en té un 29,2%. Gairebé el 80% de la població no té accés als espais verds recomanats. Això no obstant, Barcelona té un dels plans d'adaptació més complets dels que s'han revisat en l'informe.



Tarragona disposa d'un pla de renaturalització. Plaça del Pallol

AL DETALL

El cas Tarragona

Tarragona també té un alt risc de calor extrema. El llindar de temperatura màxima d'impacte en la salut és de 31,5°C. El nombre de dies càlids a l'any pot arribar a duplicar-se en el millor dels escenaris. La demarcació està per sota del llindar d'adaptació de la seva població a la calor extrema. La ciutat està per sobre del límit mínim dels índexs de vegetació i espais verds recomanat per l'OMS, en té un 42,3%. Més del 46% de la població no té accés als espais verds recomanats. Tarragona no té pla d'adaptació al canvi climàtic. Sí que disposa d'un pla de renaturalització dels espais urbans i periurbans, el GreenBelt'26.

El servei d'emprenedoria de Granollers ha impulsat la creació de gairebé 200 empreses des de l'any 2021

Una quarantena de les noves empreses creades a la comarca s'han trobat aquest setembre per primera vegada a Granollers per compartir experiències

El servei d'emprenedoria de l'Ajuntament de Granollers ha assessorat i acompanyat 198 empreses noves a la comarca des de l'any 2021 fins al juny d'aquest 2024, el 48% de les quals a Granollers. L'any 2021 se'n van crear 50; l'any 2022, 52; l'any 2023, 58; i fins al juny del 2024 se n'han constituït 38. Aquests negocis, més de la meitat dels quals impulsats per dones emprenedores, han generat 252 llocs de treball.

Les empreses pertanyen a diversos sectors, sobretot als de serveis a les empreses (39%), serveis a les persones (21%), hostaleria i restauració (16%) i comerç (12%). El 90% són persones autònomes i la resta, societats limitades.

Una quarantena d'aquestes noves empreses es van trobar dimecres 18 de setembre a la sala Tarafa per compartir experiències i coneixement. La trobada va comptar amb la participació de Maria Batet Rovirosa, entrenadora d'habilitats creatives i emprenedores, que va oferir la conferència "Emprendre avui, oportunitat o temeritat?".

Compromís amb l'emprenedoria

El servei municipal de suport a les persones emprenedores, ubicat a

Can Muntanyola, ofereix acompanyament i formació a totes les persones interessades a crear un nou negoci al Vallès Oriental.

L'any 2023 es van atendre 470 persones, el 63% dones. El 49% de les consultes eren de persones d'entre 25 i 45 anys; el 45% en tenien més de 45, mentre que el 6% eren menors de 25 anys. Aquest any s'ha ampliat el servei amb la possibilitat de tramitar l'alta de la nova empresa des de Can Muntanyola.

L'Ajuntament també ofereix ajuts a la creació de noves empreses. Aquest 2024 la partida total és de 80.000 euros. El termini de sol·licitud va acabar el 13 de setembre i s'han presentat 32 sol·licituds, que estan pendents de revisió i valoració.

El consistori estimula així la creativitat i la iniciativa empresarial, bàsiques per al desenvolupament econòmic i social del municipi i de la comarca. Aquest compromís comença ja en l'etapa educativa, en col·laboració amb les escoles de la ciutat, amb el programa CUEME (Cultura Emprenedora a l'Escola) i amb xerrades als alumnes dels instituts sobre què és i com es munta una empresa.



Les fotografies recullen diversos moments de l'acte del 18 de setembre



Can Muntanyola
Centre de Serveis
a les Empreses



Ajuntament de Granollers



serveis empresarials i formació
dirigida a autònoms, emprenedoria i empresa
www.canmuntanyola.cat

C. Camí del Mig, 22 | Polígon Industrial Palou Nord | 08401 Granollers
empresagm@granollers.cat | emprenedoriagm@granollers.cat | Tel. 93 861 47 83

Cap a un clima més sec i àrid

Un estudi de la UPC conclou que l'any 2050 el clima a l'Estat espanyol pot passar de ser mediterrani a estepari

Si continua la tendència d'escalfament experimentada els darrers anys (1973-2022), es preveu que a l'Estat espanyol l'any 2050 es produeixi una reducció de les precipitacions d'entre un 14% i un 20% respecte a les precipitacions actuals. Aquesta reducció representarà un canvi molt acusat en el clima: "Es passarà d'un clima mediterrani a un de més sec i càlid, estepari i, fins i tot, desèrtic". En el cas de Barcelona, es preveu que passi d'un clima d'hiverns temperats i secs i estius calorosos a un clima estepari i semiàrid. Així ho conclou l'estudi *Espanya: ¿hacia un clima más seco y cálido?*. L'han elaborat els professors de la Universitat Politècnica de Catalunya (UPC) Josep Roca i Blanca Arellano i la doctoranda Zheng Qianhui, del Centre de Política del Sòl i Valoracions (CPSV) de la mateixa UPC. El treball es va presentar al Congrés Internacional de Meteorologia de l'European Meteorological Society que va tenir lloc aquest mes de setembre a Barcelona.

En principi, l'escalfament global a escala planetària suposa un increment de les precipitacions perquè el progressiu augment de la temperatura provoca una major evaporació i, per tant, més humitat a l'atmosfera, cosa que hauria de produir més precipitacions. Però tal com assenyalava l'estudi, "aquesta tendència no es produeix de manera homogènia" i els escenaris desenvolupats pels científics del Grup Intergovernamental sobre el Canvi Climàtic (IPCC) suggereixen que en les latituds mediterrànies l'es-



L'any 2050 les precipitacions a l'Estat es podrien reduir entre un 14% i un 20%

calfament global genera una tendència cap a una major sequera.

L'estudi analitza l'evolució de les temperatures i les precipitacions a tot l'Estat espanyol des de l'any 1971 fins al 2022 i fa una projecció del clima

peninsular-balear fins al 2050. També estudia la relació entre la precipitació anual i la tendència a l'escalfament progressiu per verificar la hipòtesi que l'augment de la temperatura resultant del procés d'escalfament

global implica una tendència cap a la sequera progressiva. A partir de l'anàlisi de les bases de dades, els testos efectuats prediuen "una reducció de 38,49 mm per cada augment d'1°C de temperatura".

Cartografien el fons marí de la badia de Portlligat per quantificar el carboni que reté

La posidònia i altres plantes marines capten diòxid de carboni de l'atmosfera i el retenen durant mil·lennis. Quan les praderies es malmeten o moren, el CO₂ emmagatzemat retorna a l'atmosfera; d'aquí la importància de conservar-les. Un equip de recerca del Centre d'Estudis Avançats de Blanes (CEAB-CSIC) està estudiant el fons marí a la badia de Portlligat (Alt Empordà) per registrar-ne l'evolució i quantificar el carboni que reté.

El treball es porta a terme bussejant però també mitjançant robots que cartografien el fons marí. Els resultats que se n'obtenen, tant de la feina dels humans com dels robots, es contraposa, de manera que "es pot anar calibrant la intel·ligència artificial dels robots perquè sigui el màxim de fiable i perquè aquests puguin treballar de forma autònoma en un futur". El treball es fa en col·laboració amb l'empresa catalana Seabots i forma part del projecte

europèu Effective.

La recerca científica i el sector tecnològic fa anys que es faciliten dades i eines per recollir informació amb la finalitat de poder conservar els boscos o praderies marines. Ara s'hi sumen robots aquàtics que podran elaborar mapes complets i actualitzats del fons marí i que permetran conèixer "la distribució, l'extensió, l'estat de les praderies i el còmput de carboni que emmagatzemen". Tot plegat ajudaria a tenir unes cartografies dels boscos marins fiables que donarien informació crucial per a, per exemple, prioritzar les zones a protegir i, "potser, a fer noves regulacions i àrees marines protegides".

Les plantes marines, entre elles la posidònia, són llar, aliment i refugi per a una gran diversitat d'animals i també "són clau" per a la bona qualitat de l'aigua, ja que fan la funció de filtres. El treball s'està fent a mode de prova al Parc Natural del Cap de Creus, un indret on les praderies de



La posidònia és clau per mantenir la bona qualitat de l'aigua

posidònia estan "en prou bon estat" ja que algunes activitats humanes hi estan limitades.

L'equip de recerca apunta que activitats humanes com la urbanització excessiva, la pesca d'arrossegament, la contaminació de les aigües o l'ancoratge d'embarcacions sobre

els herbassars són responsables del deteriorament d'aquestes praderies. En aquest sentit, cada any se'n destrueixen quilòmetres "amb conseqüències nefastes, com el retorn a l'atmosfera a escala global d'uns 300 milions de tones de diòxid de carboni".

La capa d'ozó està en vies de recuperar-se a llarg termini

L'Organització Meteorològica Mundial publica el butlletí anual avaluant-ne l'estat amb motiu del Dia Mundial de l'Ozó

L'Organització Meteorològica Mundial (OMM) confirma que la capa d'ozó està en vies de recuperar-se a llarg termini. Si es mantenen les polítiques actuals al respecte, s'espera que es recuperi fins arribar als valors del 1980 (abans de l'aparició del forat d'ozó) l'any 2066 a l'Antàrtida, el 2045 a l'Àrtic i el 2040 a la resta del món. El forat d'ozó antàrtic ha anat millorant lentament des de l'any 2000. La presència de clor i brom troposfèrics procedents de substàncies de llarga durada que esgoten la capa d'ozó ha continuat baixant. Aquestes són les informacions més destacables del butlletí anual sobre l'ozó i la radiació ultraviolada de l'OMM que es va publicar el passat 16 de setembre, coincidint amb el Dia Mundial de l'Ozó.

Algunes de les substàncies que esgoten la capa d'ozó també funcionen



com a gasos d'efecte d'hivernacle. És per això que la seva eliminació gradual és un avantatge addicional per al clima, però l'OMM subratlla la ne-

cessitat de fer-ne "un seguiment continu".

El Dia Mundial de l'Ozó celebra el tractat ambiental més exitós "de tots

els temps": el Protocol de Montreal; el tractat que va portar a l'eliminació gradual de les substàncies nocives que esgoten la capa d'ozó. En aquest sentit, el secretari general de l'ONU, Antonio Guterres, va indicar durant l'acte del Dia Mundial de l'Ozó que la capa "que en el seu dia era un pacient malalt, ara està en vies de recuperació". Guterres va remarcar que ara és el moment d'anar més enllà i ratificar i aplicar plenament l'anomenada Esmena de Kigali del Protocol de Montreal. Aquesta se centra en la reducció gradual dels hidrofluorocarburs (HFC), gasos que provoquen l'escalfament global. Si s'aplica plenament, l'Esmena de Kigali "podria ajudar a evitar fins a 0,5°C d'escalfament global per a finals d'aquest segle", va dir Guterres, i ho va corroborar la directora executiva del Programa de les Nacions Unides per al Medi Ambient (PNUMA), Inger Andersen.

L'OMM compta amb el Programa de Vigilància de l'Atmosfera Global (VAG), que juga un paper fonamental en el suport a la ciència de l'ozó mitjançant observacions, anàlisi i modelització, i gestió de dades. Les observacions seran fonamentals per poder tenir en compte els canvis que es produiran en l'ozó en els pròxims decennis.

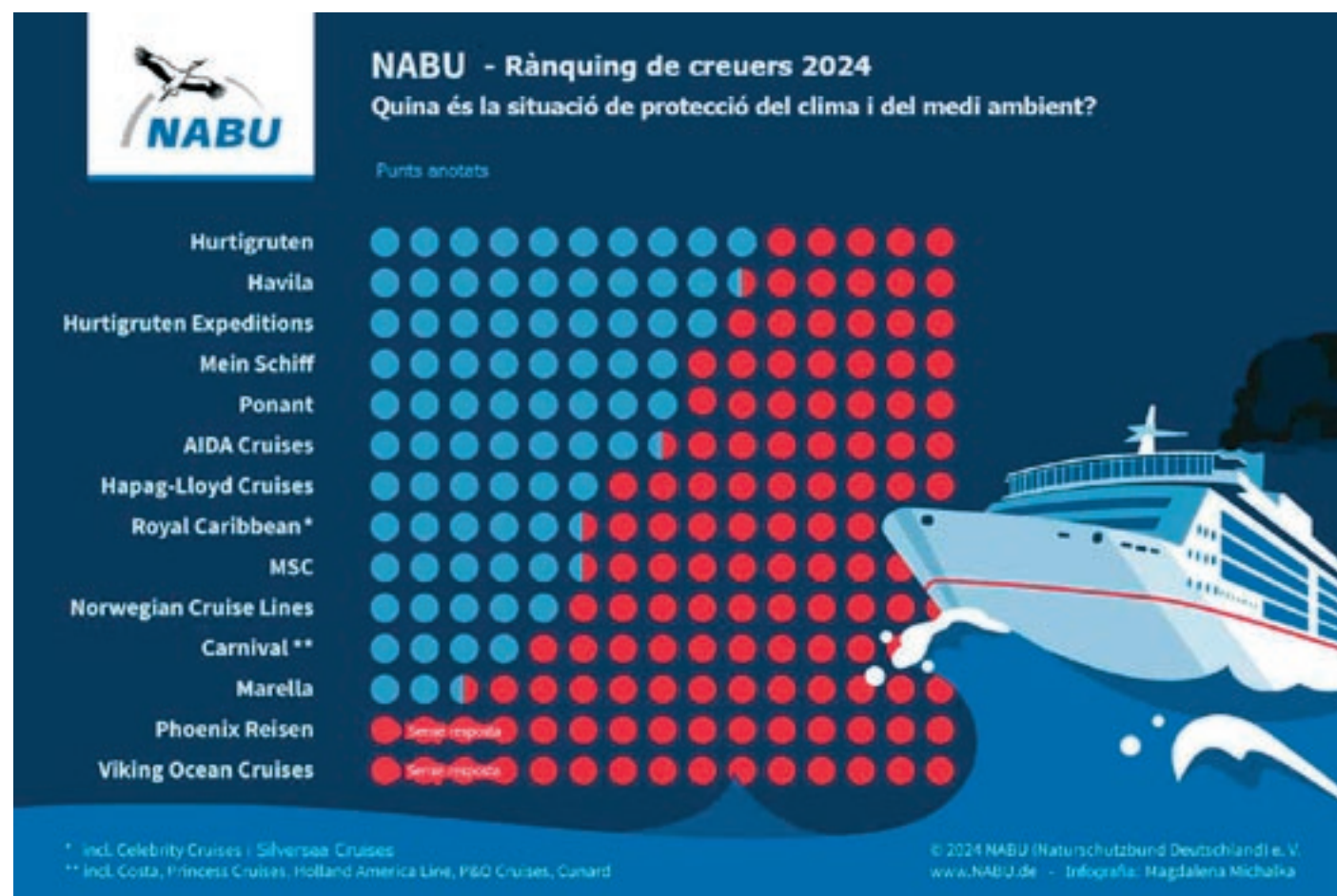
Proposen que les empreses de creuers utilitzin combustibles renovables d'origen no biològic

Les mesures d'estalvi de combustible que apliquen algunes companyies navilieres són les que tenen un impacte més ràpid en matèria mediambiental: poden aplicar-se a tota la flota en poc temps i ofereixen la possibilitat d'estalviar més de la meitat del combustible. Així ho explica Ecologistes en Acció en el resum que fa del rànquing de creuers 2024 que ha elaborat l'ONG alemanya NABU, amb qui col·labora l'organització espanyola.

El rànquing de NABU posa de manifest que ni les navilieres que ocupen les primeres posicions ofereixen un creuer que no perjudiqui el medi ambient i el clima. En aquestes primeres posicions sí que es distingeixen mesures que han començat a implementar les companyies: bateries, dissenys que estalvien energia, menys velocitat i optimització de la tecnologia redueixen "eficaçment" la necessitat de combustibles fòssils.

Un altre factor clau que assenyala Ecologies en Acció a partir del rànquing és l'ús d'energia en terra, que permet prescindir completament dels motors durant les hores d'atracada. En aquest aspecte ciutats portuàries alemanyes com Hamburg, Kiel o Rostock estan al capdavant i han instal·lat sistemes adequats en fases primerenques. Molts ports, però, no disposen de punts de càrrega pel fet que atenen un nivell mínim d'electrificació.

Pel que fa a les companyies més mal posicionades en el rànquing, el nombre de mesures per reduir emissions és menor, igual que l'ús de l'electricitat en el port. L'organització asse-



nyala que el fuel pesant, el més brut de tots els combustibles, "continua utilitzant-se àmpliament". De fet, l'organització reconeix que l'elecció del combustible continua sent "fonamental i difícil de resoldre". El gas natural líquid (GNL) asseguren que permet millorar considerablement la qualitat de l'aire, però el metà que

s'escapa durant la combustió té un potencial d'escalfament 80 vegades superior al diòxid de carboni a curt termini.

Tampoc estan exempts de problemes els biocarburants. És el cas de l'oli de palma o la soja, que poden comportar canvis en l'ús del sòl o desforestació: "Les evidències indiquen que no

hi ha suficient biomassa disponible per contribuir de manera significativa a la descarbonització del transport marítim". És per això que aquestes organitzacions aposten per combustibles renovables d'origen no biològic. Seria el cas dels combustibles basats en l'hidrogen verd, com el metanol i l'amoniac.



Enric Xicoy
Periodista i professor a la
Blanquerna - Universitat
Ramon Llull



ODSC



L'any 2015 l'Assemblea de les Nacions Unides va assumir el compromís de posar en marxa els 17 objectius coneguts com els ODS (Objectius de Desenvolupament Sostenible) amb la voluntat de fer-los possibles l'any 2030. Llavors faltaven 15 anys, ara menys de 6.

A poc a poc, potser massa, aquests ODS han anat quallant entre les institucions i empreses que han anat prenent mesures en aquesta línia. S'han anat introduint dins dels plans estratègics i s'han creat figures professionals inexistents fins ara. També han anat apareixent empreses o col·lectius de persones, com ara cooperatives o ONG, que han fet d'alguns d'aquests ODS la seva Visió i Missió.

Si hi fem una ullada ens adonem que en algunes d'aquestes accions és més fàcil intervenir-hi, però d'altres queden molt lluny de les nostres capacitats d'influència. Tot i així, n'hi ha poques que no tinguin relació directa amb la Declaració Universal dels Drets Humans de l'any 1948.

De fet, podríem dir que es tracta d'una actualització d'aquells drets, ampliat i amb objectius per tal d'assolir-los. Sí que de fons hi ha dues idees bàsiques: reduir les desigualtats i fer més sostenible una Terra que pateix el canvi climàtic causat per la humanitat. Però, per exemple, l'objectiu número 16, el de Pau, Justícia i Institucions Sòlides, possiblement hauria d'estar en la posició número 1 com a base per fer possible tota la resta.

La lluita per acabar amb aquests dos mals fa temps que hi ha moltes organitzacions i persones que hi estan treballant. I no parlem només de les ONG, des de les escoles, per exemple, es fa una feina destacada a favor del medi ambient

o contra la pobresa infantil. No sé si recordeu, per exemple, quan es va començar a parlar de les escoles verdes. Molts dels nostres joves ja han crescut amb una clara conscienciació mediambiental. També fa dècades que es lluita en contra de la discriminació de gènere o a favor de col·lectius maltractats.

Aquests objectius també podrien ser coneguts com els ODSC (Objectius de Desenvolupament del Sentit Comú). Aquells qui vivim en països desenvolupats i amb una democràcia més o menys madura, tenim força interioritzats conceptes que recullen aquests objectius.

Curiosament, però, l'Agenda 2030 és el *dimoni* per alguns sectors reaccionaris. A ningú se li escapa que la puixança de l'extrema dreta i de certs populismes ens han portat a una situació en què allò que proposa l'ONU és vist com un *negoci* o un *fals alarmisme* o fins i tot estar al servei de tendències polítiques massa *progres*. O sigui, que els ODS més aviat s'han convertit en uns objectius a abatir.

També és cert, com sol passar amb les propostes benintencionades, que hi ha qui se n'aprofita per treure'n un rèdit econòmic per benefici propi.

Els governs hi han destinat molts diners i moltes subvencions al final acaben caient en aquells qui tenen més poder i, en canvi, els petits usuaris acaben ofegats en burocràcia feixuga i costosa. Tampoc podem negar que en alguns casos pot ser, o ha estat, la millor excusa per fer polítiques intervencionistes de difícil justificació.

Sigui com sigui, l'any 2030 ja el tenim a la cantonada i d'alguns d'aquests objectius estem realment lluny i fins i tot estem fent passos enrere. Malauradament sembla clar que haurem de demanar una pròrroga.



OBJECTIUS GLOBALS de Desenvolupament Sostenible

“L'ODS número 16, el de Pau, Justícia i Institucions Sòlides, possiblement hauria d'estar en la posició número 1 com a base per fer possible tota la resta”

AMB HUMOR



FINESTRA

Presidenta Beth Codina

Director editorial Agustí Danés

Coordinació i redacció Lourdes Corominas

Correctora Cristina Anfruns

Fotografies Albert Llimós, Jorge

Franganillo (Flickr), Logan Amstrong

(Unsplash), Melina Marcou (Wkimedia

Commons) i Sven Lachmann (Pixabay)

Disseny Neus Páez

Publicitat Jordi Roca

Edició i distribució Premsa d'Osona SA, plaça de la

Catedral, 2 Vic

www.el9nou.cat